

Collectif d'animation du Conseil de Quartier du Petit Nanterre

Budgets Participatifs Saison 4



Réunion du Jeudi 29 septembre 2022

Qu'est ce que le budget participatif ?

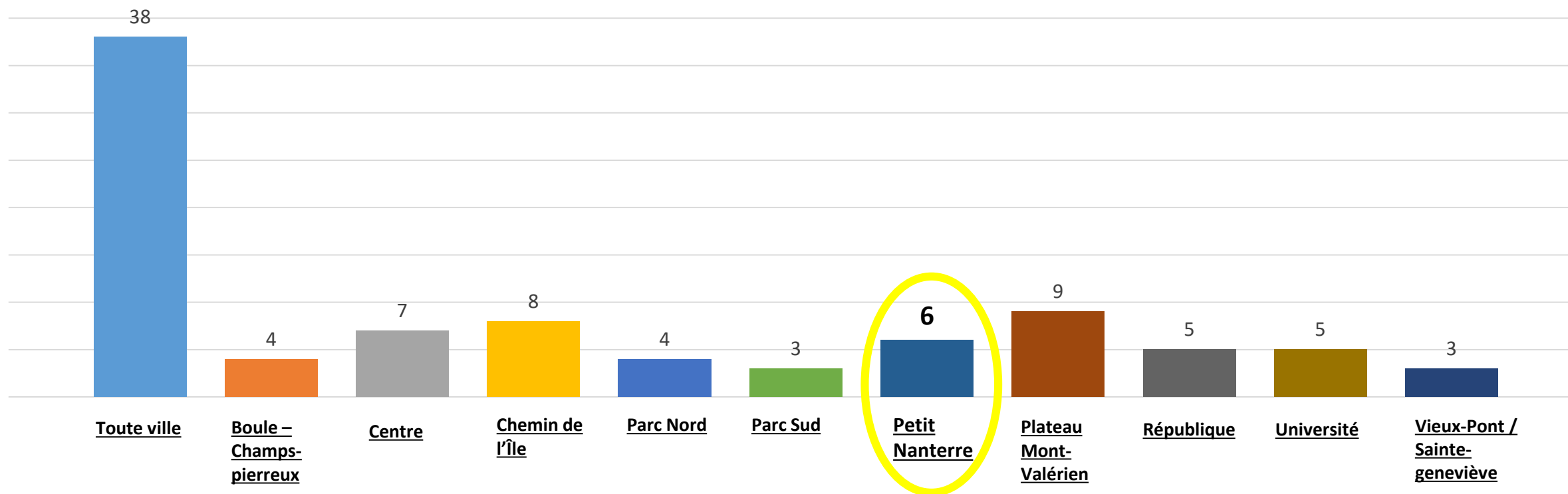


- C'est une partie du budget de la Ville, destinée à financer des projets proposés par les habitants, pour Nanterre et ses 10 quartiers.
- L'enveloppe allouée est de **500 000 euros** tous les deux ans, répartie à raison de **45 000 euros par quartier** et **50 000 euros pour les projets toute ville**.
- Les budgets participatifs permettent aux habitants de Nanterre de proposer **des projets d'intérêt général, en faveur du renforcement du vivre-ensemble, du lien social, en faveur de l'amélioration du cadre de vie et de l'animation dans les quartiers** .

Dépôts de projets

Dépôt des projets : Du 01 Mai au 13 Juillet 2022

Nombre total de projets déposés : **92**





- 92 projets déposés dont 38 “toute Ville”
- 6 projets pour le **Quartier du Petit Nanterre**
- 4 projets Habitant et 2 projets Association

Les 6 projets Quartier Petit Nanterre à étudier :

1. Portraits du Petit Nanterre_Projet Habitant
2. Parole de Daronne_Projet Association
3. Je veux rester propre malgré que je sois un SDF_Projet Habitant
4. A la mémoire du Petit Nanterre_Projet Habitant
5. Tournois du Petit Nanterre_Projet Habitant
6. Du cœur aux fourneaux_Projet Association

Objectif : Vérifier l'éligibilité des projets et plus spécifiquement les points en gras suivants pouvant faire objet de discussion :

→ Le projet entre-t-il dans les critères de la charte du Budget participatif ?

- Toutes les personnes impliquées dans la vie nanterrienne peuvent déposer un projet. Elles peuvent le faire à titre individuel (habitante / habitant, salarié-e, étudiant-e, ...) ou à titre collectif (associations, collectifs d'habitant-e-s, ...)
- Les personnes de plus de 18 ans peuvent déposer un projet
- Un·e habitant·e, un collectif ou une association peut déposer un projet par édition (quartier ou ville)
- Les élu·e-s de la municipalité, les agents municipaux impliqués dans le processus et les partis politiques ne pourront pas déposer de projets.
- **Le projet doit répondre à la notion d'intérêt général, c'est-à-dire être utile au plus grand nombre**
- La localisation doit se trouver à Nanterre.
- Le projet peut concerner tous les domaines sous réserve que ce domaine relève d'une compétence de la ville de Nanterre.
- **Les projets peuvent être un aménagement durable ou un projet ponctuel.**
- Un projet ayant déjà été proposé, sélectionné et réalisé lors des éditions précédentes du budget participatif ne sera pas considéré comme recevable lors de son instruction.
- **Les projets proposés doivent être des nouveaux projets, et non des projets existants et/ou déjà commencés.**
- Les projets ne doivent pas comporter de caractère diffamatoire ou discriminant.
- **Les projets doivent être accessibles gratuitement**
- **Le projet ne doit pas relever d'une démarche commerciale**
- Une association ne peut pas déposer un projet pour lequel elle bénéficie déjà de financement public.
- Un projet ne peut pas être accepté s'il entraîne la mise à disposition permanente d'un local municipal
- Le coût du projet ne doit pas dépasser l'enveloppe dédiée : 15 000 pour un projet quartier et 50 000 pour un projet toute ville.

- Apprécier la **recevabilité** des projets déposés en fonction des **critères de la Charte**.
- A l'issus de cette réunion, les projets seront *étiquetés* :



Recevable



Non recevable



Recevable sous réserves de précisions

Projet 1 : **Portraits du Petit Nanterre**

Porteur du projet : **Habitant**

« Ce projet souhaite raconter le parcours d'habitants du quartier en racontant comment ils ont grandi et faire leur portrait en essayant de retracer leur parcours, leur attachement au quartier, leur engagement,.. Le principe serait de mettre en lumière le parcours de 20 portraits du quartier .Un fil conducteur autour de leurs souvenirs au sein de leur famille, de génération en génération, au sein du quartier et comment cela contribué à leur construction. Le projet, qui démarrerait avec les portraits de personnes identifiées qui serait progressivement enrichi, pourrait se matérialiser sous forme d'une exposition de photos accompagnées de récits de vie ou d'un film. Exemple de portraits possibles : familles implantées sur le quartiers professionnels engagés qui contribuent ou ont contribué à l'évolution et sa dynamisation jeunes dont le parcours de réussite est à valoriser comment : photos, vidéos documentaires lieu : petit Nanterre montant : 15 000€ »

Projet 2 : Parole de Daronne

Porteur du projet : Association

« Le projet "Parole de Daronne" est destiné à soutenir les mères de familles, le désirant, dans leurs positions centrales au sein de la famille et de la société. Il vise à accompagner 4 groupes de 10 mères sur 16 mois de avril 2023 à Juillet 2024. Il s'agit de créer un espace d'échanges entre mères et leur permettre d'accéder à des supports de formations ou d'informations leurs ouvrant des horizons nouveaux. »

Projet 3 : **Je veux rester propre malgré que je sois un SDF**

Porteur du projet : **Habitant**

« A l'hôpital de Nanterre au CHAPSA qui accueille pour la nuit des personnes sans abri, nous avons besoin d'un espace où les usagers pourront lavé et sécher leurs vêtements . le but est le bien-être de l'usager et améliore la qualité de l'accueil . je vous soumetts ce projet que j'espère notre ville portera avec nous mets au centre. »

Projet 4 : **A la mémoire du Petit Nanterre**

Porteur du projet : **Habitant**

« Réalisation d'un reportage historique sur le Petit Nanterre de 1954 à aujourd'hui. En collaboration avec l'association Zy'va et l'association Nahda, le but est de recueillir la parole des anciens et anciennes de ce quartier dans la volonté de transmettre les histoires du Petit Nanterre. Ce projet a pour visé de parler de l'immigration, la religion, la politique, la jeunesse, les réussites, les échecs... . Cela pourrait être un sujet de réflexion pour les plus jeunes. Le reportage se découpera en plusieurs parties : notre histoire l'arrivée de la communauté magrébine à Nanterre. Installation de la première génération l'histoire de la deuxième génération, l'histoire de la troisième génération. Laisser le livre ouvert à nos petits frères.. »

Projet 5 : **Tournois du Petit Nanterre**

Porteur du projet : **Habitant**

« Bonjour, je souhaite poursuivre la 3eme édition du tournois du petit nanterre au terrain des canibouts. Le 1 et 2 juillet 2023. »

Projet 6 : Du cœur aux fourneaux

Porteur du projet : Association

« Depuis plus de 20 ans, l'association ZY'VA permet à des habitants ou des collectifs d'exercer leurs talents culinaires ou leurs élans de générosité au sein de sa cuisine située au 4 rue de l'agriculture (la fameuse "maison des parents"). De plus en plus nombreux, les cuisiniers amateurs ont besoin d'un espace adapté pour faire découvrir les recettes du monde entier, sensibiliser les plus jeunes au goût des bonnes choses et à une alimentation équilibrée. Les œuvres caritatives autour de l'aide alimentaire se multiplient. Toutes ces raisons, nous amènent à repenser cet espace (90m²) dédié à la cuisine, aux cuisines. Equipements professionnels, aménagement "cosy", réserve alimentaire, salon de dégustation...

Objectifs :

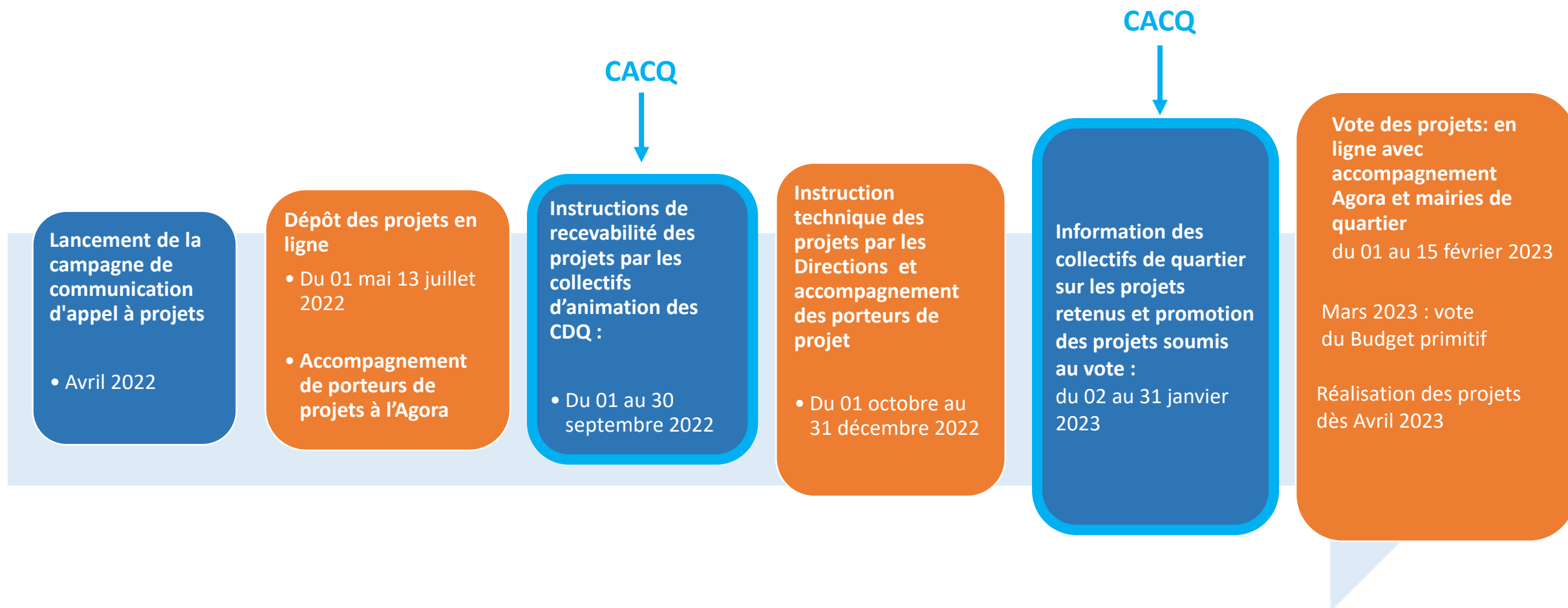
- Sensibiliser les jeunes et les habitants aux bienfaits d'une alimentation saines
- Découvrir le plaisir du goût à travers la pratique des cuisines du monde
- S'engager auprès de ceux qui ont faim.

De nombreuses actions : Atelier cuisine, rencontre avec des "Chefs", atelier de sensibilisation à la nutrition, préparation de maraudes, distribution de repas pour les plus démunis, organisation de tables d'hôte solidaires...

A partir de cet espace, les associations Cité solidaire 92, Dir El Kheir, les ambassadeurs solidaires, le GAO et ZY'VA distribuent des milliers de repas tout au long de l'année. De nouveaux partenaires (espaces jeunesse, centres de loisirs, Ecole, Entreprises...) y sont attendus. Et, évidemment, des habitants soucieux du bien-être collectif !

Aucun n'équipement aussi ambitieux n'existe aujourd'hui sur notre quartier, et nous avons l'opportunité de le créer. Alors ZY'VA ! 20 000 euros sont nécessaires pour finaliser ce beau projet !. »

Calendrier pour la saison 4 du budget participatif





Merci de votre participation

