

# PARC SUD

SE TRANSFORME  
**POUR** VOUS,  
**AVEC** VOUS

## Conseil de Quartier du Parc Sud

15 DECEMBRE 2022



SE TRANSFORME  
**POUR** VOUS,  
**AVEC** VOUS

# ordre du jour

- Etat d'avancement du projet de renouvellement urbain:
  - Point travaux Tour Pilote ( Tour 15 allée demoiselles d'Avignon)
  - Aménagement du secteur Decour-Rosiers
  - Tiers lieux culturel (localisation, programme fonctionnel)
- Points d'info / vie de quartier
- Paroles aux habitants

PARC  
SUD

SE TRANSFORME  
POUR VOUS,  
AVEC VOUS





# 1. Etat d'avancement du projet de renouvellement urbain

2022-2023

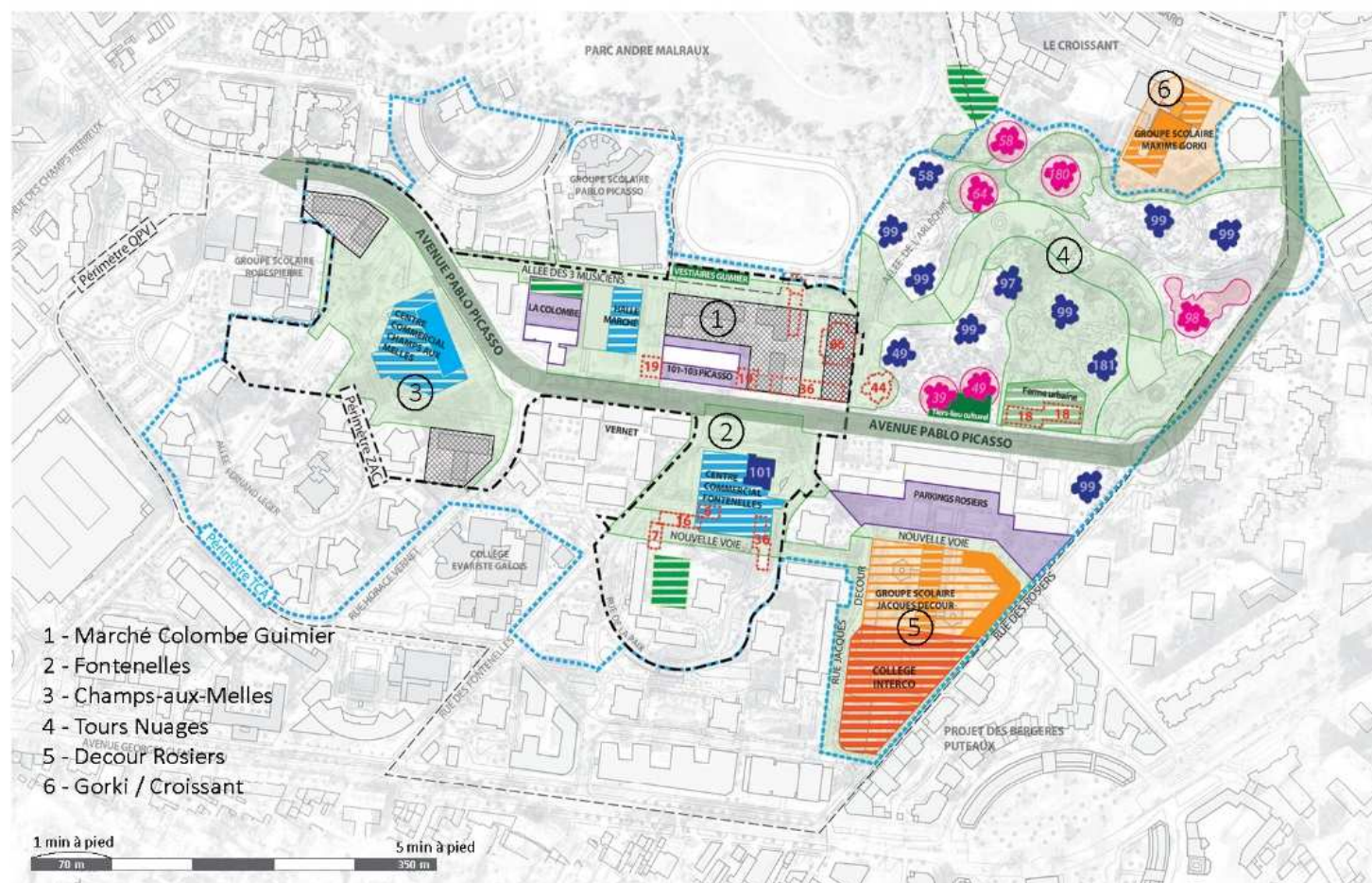


SE TRANSFORME  
**POUR VOUS,  
AVEC VOUS**

## Trois axes de projet

- **Réhabilitation des trois pôles commerciaux et des espaces publics:** marché Picasso, Centres commerciaux Fontenelles et Champ-aux-Melles
- **Diversification de l'habitat** et mixité fonctionnelle dans les Tours Aillaud: le quartier devrait compter 73,5% de logements sociaux à terme
- **(Re)Construction de nouveaux équipements scolaires et culturels:** groupes Gorki et Decour, collège, Tiers Lieu, Centre culturel européen...

## Plan et programme d'intervention du NPNRU Parc Sud



- 1 - Marché Colombe Guimier
- 2 - Fontenelles
- 3 - Champs-aux-Melles
- 4 - Tours Nuages
- 5 - Decour Rosiers
- 6 - Gorki / Croissant

### Amélioration de l'habitat :



**Réhabilitation de 1.170 logements sociaux** par Nanterre Coop Habitat et Hauts-de-Seine Habitat (rénovation thermique et esthétique des façades et requalification des espaces communs)



**Résidentialisation :**  
Résidence de La Colombe (livré 2019)  
101-103 avenue Picasso  
Parkings Rosiers Artisans

### Restructuration des équipements :



EQUIPEMENTS COMMERCIAUX  
**Rénovation de la halle du marché** (livré 2018)  
**Réhabilitation du centre commercial des Fontenelles** (livré début 2021)  
**Restructuration du centre commercial des Champs-aux-Melles**



EQUIPEMENTS SCOLAIRES (VILLE)  
**Groupe scolaire Maxime Gorki** : démolition d'un bâtiment, création d'une extension en rdc des bâtiments conservés et restructurés, réhabilitation thermique  
**Groupe scolaire Jacques Decour** : démolition-reconstruction de la Maternelle et de la restauration, réhabilitation de l'Elémentaire  
**Collège intercommunal Nanterre - Puteaux** : construction neuve par le CD92, en remplacement de l'actuel collège Galois



**Projets Quartier Fertiles** : aménagement d'une champignonnière et deux espaces d'agriculture urbaine



EQUIPEMENTS SPORTIFS & CULTURELS (VILLE)  
**Vestiaires du stade Guimier** : démolition reconstruction  
**Tiers-Lieu culturel** : en extension des tours Nuages 1 & 123

### Changement d'usage (tours Nuages) :



**Changement d'usage progressif de 490 logements sociaux de 6 tours Nuages** par ALTAREA en :  
- 260 logements en accession  
- 20.000 m<sup>2</sup> activités, services, équipements : coworking / coliving, centre culturel européen, au-berge de jeunesse, résidence court séjour, pôle de santé privé, brasserie, tiers lieu de cuisine

### Projets immobiliers :



**Lots à bâtir** : construction de 375 nouveaux logements en accession ou locatif intermédiaire (secteurs Guimier et Champs aux Melles)

### Aménagement :



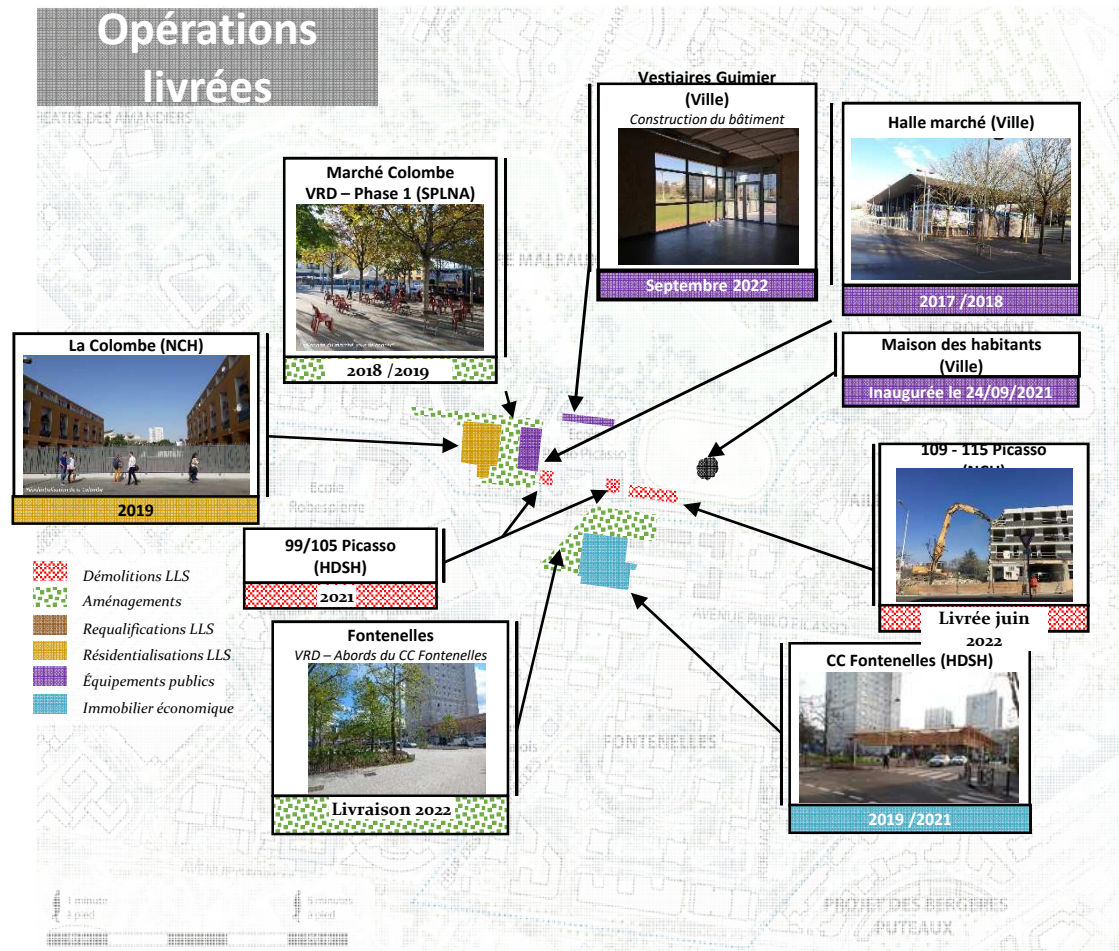
**Démolition** de 220 logements sociaux (Bailleurs Sociaux)



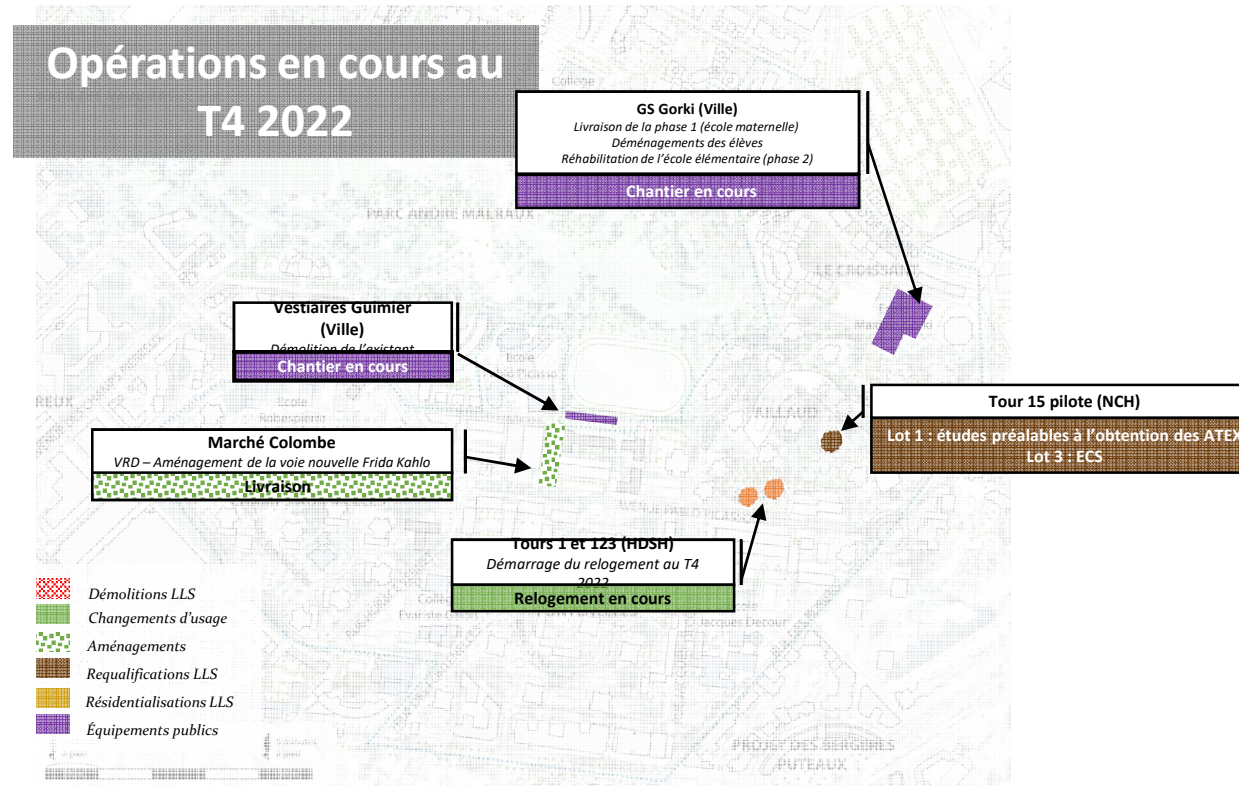
**Aménagement ou requalification** par la SPLNA de plus de 80.000 m<sup>2</sup> d'espaces publics réaménagés ou créés dont : prolongement de l'Allée des Musiciens et création d'une nouvelle rue la reliant à l'avenue Picasso, requalification des parvis des centres commerciaux, création d'une nouvelle voie à l'arrière du centre commercial Fontenelles et le long du groupe scolaire Decour, aménagement ou requalification d'une partie des jardins extérieurs en pieds des tours Nuages, création d'une ferme urbaine

Document SPLNA - dernière mise à jour : Juillet 2022

# Avancement opérationnel

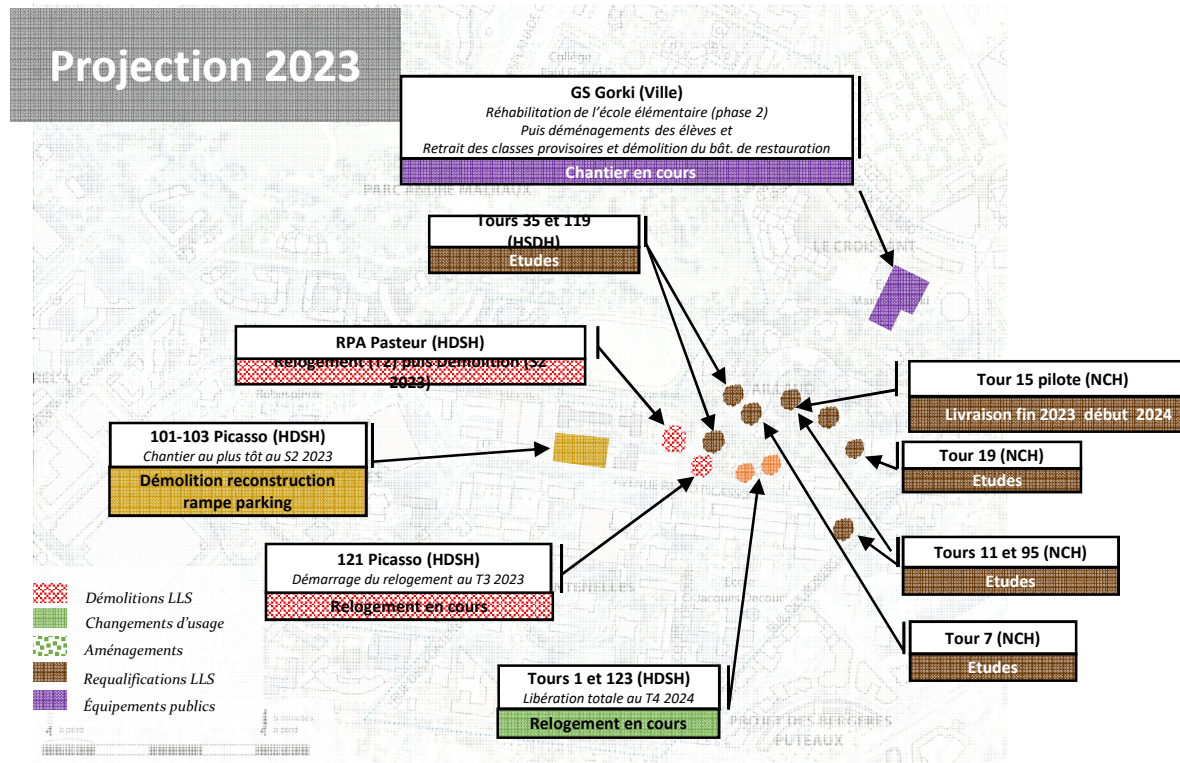


# Avancement opérationnel





# Avancement opérationnel



# Point travaux Tour Pilote



SE TRANSFORME  
**POUR VOUS,**  
**AVEC VOUS**

# OBJECTIFS ET CONTRAINTES DE LA REHABILITATION

## Rappel contraintes et objectifs du projet :

- Réhabiliter les tours en tenant compte des caractères d'Innovation & d'Expérimentation
- Intervention en milieu occupé avec présence des locataires pendant les travaux
- Façades amiantées (colle de pâte de verre)
- Formes atypiques des tours (courbes)
- **Réhabilitation thermique avec amélioration des performances énergétiques:**

Performances attendues (économie d'énergie pour la production de chauffage)

- 75% d'économies de charges pour les tours électriques
- 65% pour les tours gaz

Objectif initial: Label HPE



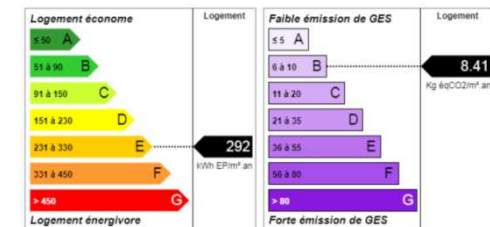
Atteinte de l'objectif:

Label BBC Effinergie rénovation

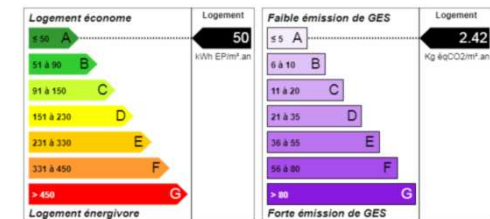


REVUE DE PROJET 27 avril 2022

Avant



Après



# RAPPEL DU PROGRAMME DE TRAVAUX DE LA TOUR PILOTE

## ➤ Le programme de travaux initial

- Réhabilitation thermique en milieu occupé avec amélioration des performances énergétiques
- Remplacement des fenêtres
- Intervention sur le chauffage et la ventilation
- Isolation des toitures terrasses et du plancher haut du sous- sol
- Traitement des halls d'entrée

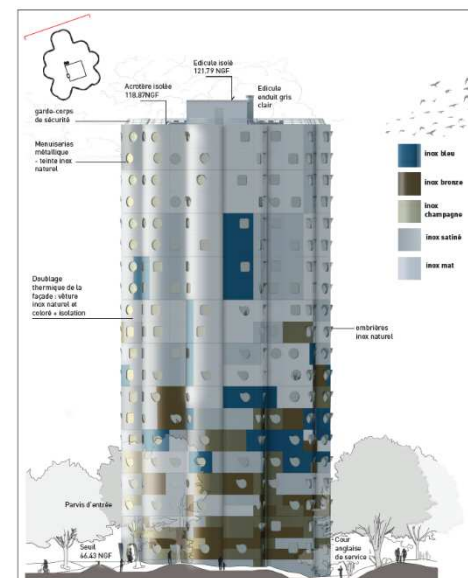
## ➤ Travaux complémentaires de NCH

- Restructuration des halls d'entrée pour y intégrer des locaux communs (locaux OM, tri, vélos, poussettes, loge et logement de fonction dans la tour n°15...)
- Création d'un contrôle d'accès, mise en place de la vidéosurveillance, réfection de l'éclairage à « Led » avec détecteur de présence en parties communes, mise en peinture des paliers et escaliers, remplacement des portes de halls par des portes motorisées
- Création d'une eau chaude collective innovante de type récupération des eaux grises (en lieu et place des ballons d'ECS individuels)

## ➤ Travaux en cours de concertation initiée au 2<sup>e</sup> semestre 2018

- Occultations intérieures (uniquement les chambres)
- Remplacement de la baignoire par des bacs à douche (40% de douches créées)
- Installation de mitigeurs en pièces humides
- Changement des lavabos
- Remplacement du meuble évier en cuisine
- Remplacement du bloc WC complet avec économiseur d'eau

## PRINCIPES DE REHABILITATION RETENUS PAR LES BAILLEURS



Principes techniques et esthétiques retenus pour la réhabilitation de la tour pilote (MOA Bailleurs) :

- **Pièces de façades en inox**, prédécoupées et fabriquées en usine puis assemblées sur le chantier
- **Profils métalliques pour les fenêtres**, très fins et judicieusement placés dans la façade, assurera un remplacement très proche de l'existant tout en respectant les performances attendues
- **Ombrière adaptée à la forme de la fenêtre** et à son orientation pour laisser les rayons du soleil passer quand il fait froid, les arrêter quand il fait chaud.

## PLANNING PREVISIONNEL DE LA TOUR PILOTE

- ✓ Réalisation de 4 essais en laboratoire : **décembre 2022/ janvier 2023**
- ✓ Réalisation d'un essai complémentaire sur bloc complet (essai d'étanchéité avec la façade) : **janvier 2023**
- ✓ Pose des témoins de façade : **février 2023**
- ✓ Dépôt du mémoire au CSTB incluant le résultat des essais : **mars 2023**
- ✓ Lancement de la fabrication des blocs et menuiseries (par anticipation) :  
✓ **mars 2023**
- ✓ Présentation du dossier à la commission de validation du CSTB avec retour :  
**mi-avril 2023**
- ✓ Installation de chantier et pose des supports sur la première pétale : **avril 2023**
- ✓ Début de la pose des panneaux : **juin 2023 pour 12 mois**



## COUTS DE LA REHABILITATION

### Budget prévisionnel de la tour pilote

- Le budget travaux hors honoraires et travaux d'accompagnement de la Tour est de **7 849 827 €/HT**
- Le ratio travaux hors honoraires et tx accompagnement/logement est de 80 100 €/HT
- Montant des honoraires à la Tour: 1 992 240 €/HT

### Ratio/logement selon les différentes phases

Base concours	PRO DCE	Offre définitive*
40 000€	56 000€	80 100€

\*Dont 7 959 €/ logement pour hall et eaux grises non compris dans la base concours

## REHABILITATION DES AUTRES TOURS DE NCH avant amplification

**Nanterre Coop' Habitat : réhabilitation  
des tours 7, 11, et 95 (294 logements)**

- Le budget prévisionnel HT des 3  
tours de NCH : 29 526 201 € HT  
compris travaux et honoraires selon  
valeur marché Tour Pilote.

Planning prévisionnel travaux: Prévion  
OS « études prévisionnelles » donné T2  
2023, les tours n° 7, 11 et 95 seront  
livrées mi-2026.



**Rappel des financements des 3 tours:**



### Financement des tours 7, 11 et 95

PIA (innovation/expérimentation)	3,40 %
ANRU	5,35 %
CD 92	5,20%
CEE et ADEME	0,84%
Augmentation de loyer	8,08%
Emprunt/fonds propres Nanterre Coop Habitat	77,13 %





# Aménagement du secteur Decour- Rosiers



SE TRANSFORME  
**POUR VOUS,  
AVEC VOUS**

# Reconstruction d'une école maternelle et d'un espace de restauration

## Réhabilitation et extension d'une école élémentaire

Objectifs généraux du projet et les grands principes :



Futur Collège  
intercommunal

Groupe Scolaire  
Jacques Decour  
(Maternelle,  
Elémentaire,  
restaurant  
scolaire et centre  
de loisir)

Nouvel accès au  
groupe scolaire

# Reconstruction d'une école maternelle et d'un espace de restauration

## Réhabilitation et extension d'une école élémentaire

Objectifs généraux du projet et les grands principes :

### Volet Environnemental :

- Niveau E4C2 (Label environnemental E+C-) sur le patrimoine bâti neuf
- Bâtiment basse consommation -50% en énergie & -60% en gaz à effet de serre
- Végétalisation des cours de récréation et des toitures (programme neuf) pour diminuer les ilots de chaleurs
- Exploitation de la toiture de l'élémentaire réhabilité pour la mise en place de panneaux photovoltaïque
- Isolation biosourcées des bâtiments en paille
- Façade du bâtiment en bois pré grisé et soubassement en pierre de taille naturelle.



SE TRANSFORME  
POUR VOUS,  
AVEC VOUS

# Reconstruction d'une école maternelle et d'un espace de restauration

## Réhabilitation et extension d'une école élémentaire

Objectifs généraux du projet et les grands principes :

### Volet Environnemental :

- Niveau E4C2 (Label environnemental E+C-) sur le patrimoine bâti neuf
- Bâtiment basse consommation -50% en énergie & -60% en gaz à effet de serre
- Végétalisation des cours de récréation et des toitures (programme neuf) pour diminuer les ilots de chaleurs
- Exploitation de la toiture de l'élémentaire réhabilité pour la mise en place de panneaux photovoltaïque
- Isolation biosourcées des bâtiments en paille
- Façade du bâtiment en bois pré grisé et soubassement en pierre de taille naturelle.



SE TRANSFORME  
POUR VOUS,  
AVEC VOUS

# Reconstruction d'une école maternelle et d'un espace de restauration

## Réhabilitation et extension d'une école élémentaire

Objectifs généraux du projet et les grands principes :

### Planning Etude et Travaux :

- Début des études : Dernier trimestre 2022
- Dépôt du permis de construire : Mai 2023
- Début des travaux : Début 2024
- Livraison de la première phase (Maternelle & Restauration scolaire) : Fin 2025
- Début de la démolition (Maternelle et Restaurant scolaire) : Janvier 2026
- Livraison de l'opération globale : Septembre 2027



SE TRANSFORME  
POUR VOUS,  
AVEC VOUS



**GROUPE SCOLAIRE  
JACQUES DECOUR  
NANTERRE**

RECONSTRUCTION D'UNE ÉCOLE MATERNELLE ET D'UN ESPACE DE RESTAURATION  
RÉHABILITATION ET EXTENSION D'UNE ÉCOLE ÉLÉMENTAIRE À NANTERRE



**Groupe scolaire Jacques Decour**

Perspective aérienne

## Axe d'innovation : Etude égalitaire sur le secteur Rosiers-Decour (Cours d'école, parvis et voie nouvelle)

Accompagnement par un expert pour concevoir des espaces publics égalitaires

-> **Concertation pour la programmation**

**d'espaces publics égalitaires:  
accompagnement du Bureau  
d'études APPROCHE.S**

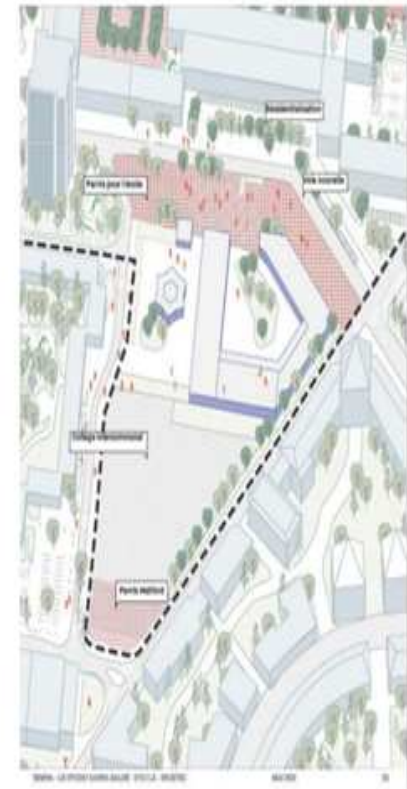
### Rappel de la mission

#### Objets de l'étude :

- Futures cours d'école primaire et maternelle Decour
- Futur parvis d'école Decour et voie nouvelle

#### Objectifs :

- ⇒ Révéler les attentes et les besoins des habitant.es et futur.es usagers et usagères en termes d'aménagements urbains
- ⇒ Elaborer des recommandations et des préconisations d'aménagements favorisant les usages égalitaires de l'espace public du futur parvis et des futures cours d'école



# Etude égalitaire sur le secteur Rosiers-Decour (Cours d'école, parvis et voie nouvelle)

## Phase 1 - Diagnostic



Micro trottoirs en cours  
Atelier avec les scolaires  
le 16 janvier

## **Phase 2 : Recommandations et préconisations**

- 2 ateliers participatifs : janvier et février
- Formalisation de recommandations pour la voie nouvelle et le parvis du groupe scolaire

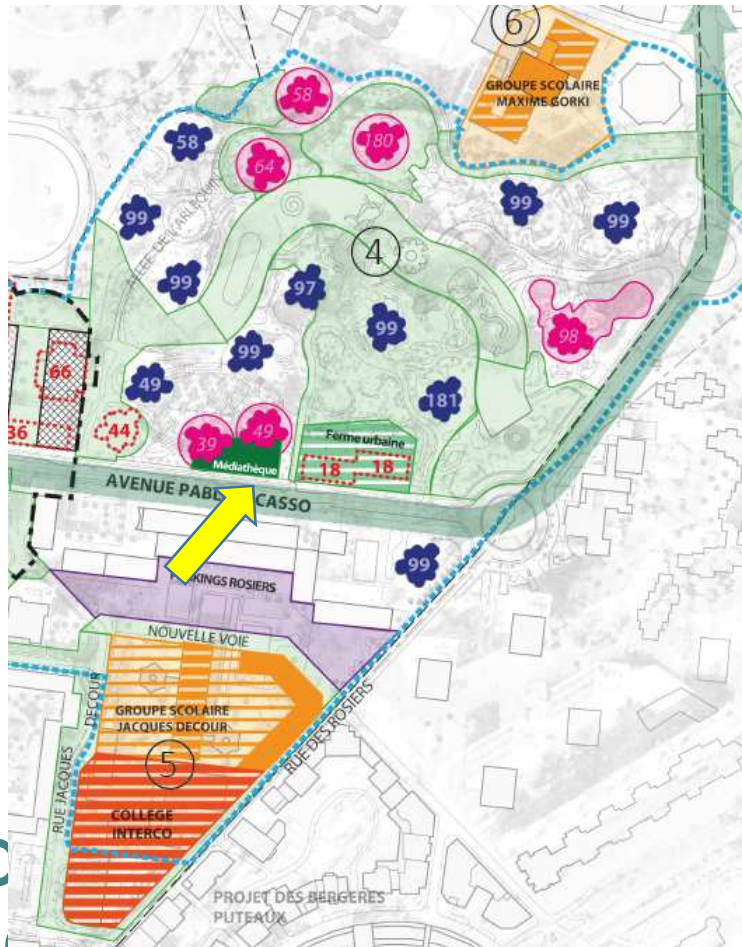


# Tiers lieux culturel



SE TRANSFORME  
**POUR VOUS,**  
**AVEC VOUS**

# Un projet sur la vie - Un projet sur la ville



**Sur 1 000 m<sup>2</sup>, le Tiers Lieu proposera une offre culturelle, de loisirs, éducative pour animer un lieu de vie, inclusif et solidaire, aux pieds des Tours Nuages 1 et 123 amenées à changer d'usage.**



SE TRANSFORME  
**POUR VOUS,  
AVEC VOUS**

## Implantation urbaine et choix fonctionnel

- **Les objectifs de ce nouvel équipement public sont de:**
  - être un lieu central sur le quartier regroupant la médiathèque, la ludothèque et un fab lab sur 1 000m<sup>2</sup>.
  - Renforcer le lien entre les deux écoles Gorki et Decour,
  - créer une façade urbaine horizontale le long de l'avenue, véritable fenêtre ouverte sur la ville.
  - le parvis du Tiers Lieu Culturel sera le long de l'allée des Demoiselles d'Avignon orienté vers la future ferme urbaine (en place du 129-135 avenue Picasso démoli).
  - Dans le cadre de ce projet, Authenticité sera accueillie dans 200m<sup>2</sup> autonomes aux pieds Tours.

# Calendrier prévisionnel du Tiers Lieu Culturel

- Juillet 2022: finalisation du programme technique détaillé
- T3 2022 : consultation équipes de maîtrise d'œuvre pour 1 200m<sup>2</sup> SU (avec locaux associatifs)
- Janvier 2023 : jury de choix des équipes de maîtrise d'œuvre retenues à concourir
- T1 2023 : concours d'architecture niveau esquisse
- Avril 2023 : jury de choix du lauréat
- T2 2023 : présentation du projet d'établissement
- Janvier 2024 : dépôt du PC de Tiers Lieu Culturel. Il est préférable que le dépôt du PC soit assez proche de celui des deux tours par souci de cohérence et pour limiter la nécessité de déposer un PC modificatif
- T1 2025 : installation de chantier et début des travaux
- Prévision T1 2026 : livraison et ouverture de l'établissement

# Cout de l'opération et montant des subventions

- Le coût global opération de l'équipement culturel + locaux associatifs pour une construction BEPOS bâtiment à énergie positive avec atteinte du niveau E4C2 du label E+C- compris les espaces extérieurs et travaux réalisés en entreprise générale est estimé à **6 276 000€ TTC**
- Financement DRAC sollicité en 2023 ou 2024
- Il est également possible d'obtenir un financement au titre de la politique de la ville pour l'achat des livres, l'équipement étant situé en QPV.

DEPENSES	Montant TTC en €	RECETTES	Montant en €
TIERS LIEUX CULTUREL	5 865 000	ANRU montant définitif	296 810
		DRAC estimation à 35% du montant HT	1 463 000
		CD 92 quartier d'avenir estimation	1 000 000
Dont TRAVAUX	4 860 000		
Dont MOBILIER	430 000		
Dont MAITRISE D'ŒUVRE/ ALEAS	986 000		
LOCAUX ASSOCIATIFS	411 000		
<b>TOTAL OPERATION</b>	<b>6 276 000</b>	<b>TOTAL</b>	<b>2 759 810</b>



## 2. Vie De Quartier



SE TRANSFORME  
**POUR VOUS,**  
**AVEC VOUS**

# Stationnement devant Ccial Fontenelles

Mise en service du Parking payant depuis le 23 février 2022

## **Objectifs :**

Un accès plus facilité - Un Stationnement de proximité

Un stationnement gratuit le soir , la nuit et le dimanche /  
payant du lundi au samedi de 9H à 12H et de 14H à 18H

Eviter les véhicules stationnés depuis plus de 7 jours et les  
véhicules épaves.

## **Constats :**

Pas de problèmes d'incivilité

Places disponibles, plus de rotation

Espace entretenu , pas de véhicules épaves



# Cadre de vie – bilan propreté

(année 2021):

2 agents de propreté à pied ESV et 8 agents de la régie de Quartiers interviennent quotidiennement en semaine

4 agents de la Régie de Quartiers et 2 agents ESV qui interviennent les samedis et les jours fériés pour effectuer leurs missions de nettoyage des espaces publics :

- balayage des rues, trottoirs ;
- vidage des corbeilles ;
- soufflage et ramassage des feuilles durant la période automnale ;
- salage des trottoirs durant la période hivernale, etc.

Une équipe volante composée de 2 patrouilleurs effectue la collecte des encombrants de moins 1m3 et un agent de propreté mécanisé Ville intervient pour procéder au ramassage des dépôts sauvages.

un montant total annuel en 2021 de **708 560€** pour l'ensemble des éléments évoqués si avant et **359,3 tonnes de déchets** qui ont été collectés par les patrouilleurs en 2021.)

(les données 2022 ne seront communiqués que courant 2023)





# Événements à venir

- **journée breakdance** est organisée le mardi 20/12 de 10h à 12h puis de 14h à 17h au gymnase Picasso (organisée avec les centres de loisirs du quartier et l'antenne jeunesse)
- **Noël Solidaire** à Authenticité le 24 décembre
- **Festival du Rire** par le Théâtre par le Bas (divers événements du 21 au 28 janvier 2023)

## Maison des Habitants :

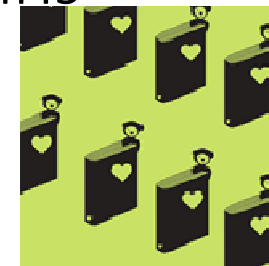
- Soirées Jeux avec le CAEU : 12 janvier et 9 février 2023 à 18H30
  - Tous les samedis après-midi de 15h à 19h, à partir du samedi 7/01
- Permanences d'accueil et d'orientation des étudiants étrangers, ouvert à tous les étudiants étrangers. Les étudiants sont les bienvenus pour exprimer leurs contraintes et difficultés auquel l'association tente d'apporter des réponses et des solutions durables.

## Médiathèque des Fontnelles : Mercredi 11 janvier 2023 : Prix des bébés lecteurs 2022-2023 : Lectures des 4 albums sélectionnés - à 10h et 10h45

Gratuit, sur inscription par mail ou téléphone dans la médiathèque d'accueil.

à 10h et 10h45

Renseignements & inscriptions : Médiathèque des Fontnelles –



# ESPACE JEUNESSE ♀ QUARTIER PARC

## PLANNING D'ACTIVITÉS PENDANT LES VACANCES DE NOËL

	LUNDI 19 DÉC.	MARDI 20 DÉC.	MERCREDI 21 DÉC.	JEUDI 22 DÉC.	VENREDI 23 DÉC.
<b>MATIN</b>	Accueil	Gymnase - Futsal Courses pour le repas de la soirée	Loto géant	Master class Mon cerveau ce génie Bowling	Gymnase - jeux Cocooning Jeunesse dorée - remise de prix
<b>MIDI</b>			Repas autonomie		
<b>APRÈS-MIDI</b>	Patinoire Bowling Laser Game Cinéma	Paintball Urban Jump Battle Kart Danse Hip-Hop Tournoi de ping-pong inter-quartiers	Grand jeu	Atelier Motion design Projet rap Château de Versailles	Cinéma La Tête dans les nuages Meilleur pâtissier : espace jeunesse VS Authenticité Projet rap
<b>SOIRÉE</b>		Eat & Talk (dîner & repas)		Jeux de société	

	LUNDI 26 DÉC.	MARDI 27 DÉC.	MERCREDI 28 DÉC.	JEUDI 29 DÉC.	VENREDI 30 DÉC.	LUNDI 2 JAN.
<b>MATIN</b>	Préparation PICASSOLAIDARE	Gymnase Jeux de société Street Art by Delso	Invité mystère	Gymnase Cocooning Jeux de société Street Art by Delso	Bowling Jeunesse dorée : remise de prix	Gymnase
<b>MIDI</b>				Repas autonomie		Repas autonomie
<b>APRÈS-MIDI</b>	PICASSOLAIDARE	Paintball Urban Jump Trottinette à Paris Laser Game Préparation repas soirée	Grand jeu Pablo Picasso	Tournoi de football-quartiers Street Art by Delso Musée Picasso	Cinéma Projet rap Rangement	Cinéma La Tête dans les nuages Street Art by Delso
<b>SOIRÉE</b>		Salon du jeu vidéo	Surprise pour les gagnants du grand jeu	Casino Pablo		



En raison du contexte sanitaire actuel, les activités sont susceptibles d'être modifiées ou supprimées.



### BIEN DANS MON ESPACE JEUNESSE !

Des animateurs diplômés et expérimentés accompagnent les envies, les idées et les projets des jeunes filles et garçons de 11 à 17 ans autour d'activités encadrées de lodes et de découverte.

- Un espace ouvert tous les jours de 14h à 19h, accessible en autonomie.
- Des ateliers créatifs, ludiques, éducatifs, sportifs, culturels, etc.
- De l'entraide scolaire en période scolaire.
- Des activités variées pendant les vacances scolaires.
- Des ateliers de cuisine, de pâtisserie, de dessin, de couture, etc.
- Des repas partagés et des cafés à thème.
- Des week-ends et des mini-séjours 1.80€.

### NOUVEAU D'OUVERTURE

Cette année, Espace Jeunesse du Parc sera ouvert du mardi au dimanche de 14h à 19h.  
 Mercredi 14h-19h  
 Jeudi 14h-18h30  
 Vendredi 14h-18h30  
 Samedi 14h-18h30  
 Dimanche 14h-18h30  
 Les vacances de Noël : du lundi au vendredi 9h30-12h30 / 13h30-18h

### CONSEILS D'INSCRIPTION

- En matière de quartier ou à l'espace familles de l'hôtel de ville (avec l'un des parents pour la première fois).
- En ligne dans l'espace Mon compte en page d'accueil de notre site (uniquement pour les résidents de notre commune.fr).
- Avec ces documents : carte nationale d'identité ou passeport, carnet de vaccinations à jour, carte familiale.

### QUELLE INSCRIPTION CHOISIR ?

Forfait ou forfait famille (accès à toutes les activités)  
 Forfait ou forfait famille (accès à toutes les activités)  
 Forfait ou forfait famille (accès à toutes les activités)  
 Forfait ou forfait famille (accès à toutes les activités)  
 Forfait ou forfait famille (accès à toutes les activités)  
 Forfait ou forfait famille (accès à toutes les activités)  
 Forfait ou forfait famille (accès à toutes les activités)

### COMBIEN ÇA COÛTE ?

Forfait ou forfait famille (accès à toutes les activités)  
 Forfait ou forfait famille (accès à toutes les activités)  
 Forfait ou forfait famille (accès à toutes les activités)  
 Forfait ou forfait famille (accès à toutes les activités)  
 Forfait ou forfait famille (accès à toutes les activités)  
 Forfait ou forfait famille (accès à toutes les activités)  
 Forfait ou forfait famille (accès à toutes les activités)

Espace Jeunesse du Parc  
 118 rue avenue Pablo-Picasso  
 Tél : 01 35 91 94 47 / 01 35 91 94 50



SE TRANSFORME  
**POUR VOUS,  
 AVEC VOUS**

## Événements proposés par la médiathèque des FONTENELLES en partenariat avec le CS parc en ciel et Ludoparc

-Ateliers du "Livre offert en maternelle" - **Samedi 28 janvier**

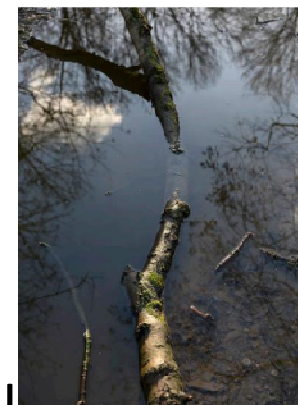
de 10h-11h15 et de 11h30-12h45 dans la salle polyvalente du CS Parc en Ciel, 79 avenue Pablo Picasso. Jusqu'à 6 ans

-Séance de jeux de société **Mercredi 22 février de 15h à 17h et Mercredi 1er mars de 15h à 17h** dans la salle polyvalente du CS Parc en Ciel, 79 avenue Pablo Picasso. A partir de 6 ans

**Terrasse – espace d'art de Nanterre, 57 Bd de Pesaro.**

**Du 27 janvier au 18 mars 2023.** Exposition photographie

« Celle qui vient de loin ». La photographe Céline Clanet présentera le résultat de sa commande artistique sur la place de l'eau à Nanterre.



**Retrouvez Toutes ces Infos sur le site de la ville :**

<https://www.nanterre.fr/>

PARC  
SUD

SE TRANSFORME  
POUR VOUS,  
AVEC VOUS



# Paroles aux habitants



SE TRANSFORME  
**POUR VOUS,**  
**AVEC VOUS**



Merci de votre attention

Mission De Quartier Parc Sud [Missiondequartier.parcsud@mairie-nanterre.fr](mailto:Missiondequartier.parcsud@mairie-nanterre.fr)



SE TRANSFORME  
**POUR VOUS,**  
**AVEC VOUS**