



QUARTIER PARC NORD



MAIRIE DE NANTERRE

COMPTE-RENDU DU CONSEIL DE QUARTIER

JEUDI 17 NOVEMBRE 2022 À 19H



Terrasse, espace d'art - 57, boulevard de Pesaro

LES ÉLUS :

Zahra BOUDJEMAÏ, 1^{re} adjointe au maire déléguée à la communication, l'événementiel, la vie des quartiers et au quartier Parc Nord

Raphaël ADAM, adjoint au maire délégué à l'urbanisme

Excusé : **Julien SAGE**, adjoint au maire délégué au quartier des Groues

AVEC LA PARTICIPATION DE :

Emmanuel POSNIC, responsable de La Terrasse - espace d'art de Nanterre

Stéphanie MONCOMBLE, cheffe de projet du quartier Parc

Abdelkrim SAIDJ, agent de développement local

Vous trouverez ci-dessous :

Une synthèse des différents échanges et les réponses aux questions posées lors du conseil de quartier.

La présentation est disponible sur le site de la ville : <https://www.nanterre.fr/552-conseil-de-quartier-et-reunion-publique.htm>

Rappel de l'ordre du jour :

1. Informations sur les suites données à la balade du 17 septembre.
2. Informations du quartier :
 - suivi du comité Arena,
 - les chantiers en cours,
 - les budgets participatifs de la saison.
3. Parole aux habitants.

INTRODUCTION

Présentation de la Terrasse, espace d'art

La Terrasse est un centre d'art contemporain qui développe un programme d'expositions, d'actions culturelles, et d'art dans l'espace public.

Installée aux Terrasses à la croisée de plusieurs quartiers, au contact de la mutation urbaine, la Terrasse travaille le lien entre art et territoire. Elle accompagne et rend visible les projets artistiques qui projettent un regard sensible sur la « fabrique » de la ville. Lieu d'exposition et de production d'œuvres inédites, la Terrasse insuffle et coordonne également la présence de l'art dans l'espace public.

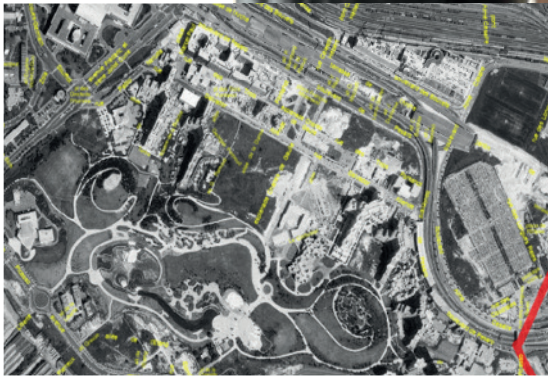
Pour plus d'informations : <https://www.nanterre.fr/1499-la-terrasse-espace-d-art.htm>

La saison 2022-2023 : une histoire naturelle de Nanterre

<https://www.nanterre.fr/3724-expositions-et-evenements-a-la-terrasse.htm>

I. BALADE COMMENTÉE DU SAMEDI DU 17 SEPTEMBRE 2022 EN COMPAGNIE DE LA SOCIÉTÉ D'HISTOIRE DE NANTERRE

Lors de la balade du samedi 17 septembre 2022, Mr Alain Bocquet de la Société d'histoire de Nanterre a présenté l'histoire du quartier et son évolution. Ce fut l'occasion d'aborder également des questions de cadre de vie, auxquelles des réponses ont pu être apportées.



1. Point stationnement sur le secteur du Croissant :

Il a été constaté que :

- L'aire de « street workout » est utilisée comme parking sauvage les soirs d'événement à l'Arena.
- Du stationnement anarchique le long du boulevard Pesaro lors des événements à l'Arena mais également en semaine, notamment au niveau de l'immeuble Fraternité, le long du boulevard Pesaro et devant les sorties de parkings privés (Altanea, Nacara, etc.).

Réponses apportées :

- Mme BOUDJEMAÏ rappelle que les nouveaux « macarons Arena » sont en cours d'impression. Particuliers et professionnels peuvent continuer à s'inscrire sur le site de la ville pour obtenir les macarons : <https://www.nanterre.fr/2059-commande-de-macarons-pour-les-particuliers.htm>
- Les problématiques de stationnement sont remontées aux services concernés : il est demandé que des campagnes de verbalisation soient réalisées.
- Il est possible de signaler les incivilités via le téléservice (appli) « Ville de Nanterre » : <https://www.nanterre.fr/actualite/3818/57-actualite.htm>

Constitué de 3 items :

- Véhicules ventouses (plus de 7 jours au même emplacement)
- Bac poubelle sur la voie publique
- Dépôt sauvage sur la voie publique



- La nouvelle aire de jeu au pied de l'immeuble « Arche Horizon » est utilisée par des enfants alors qu'elle est en chantier.

Réponse : La ville a sollicité Paris La Défense, le maître d'œuvre pour une remise en place de barrières chantier et un entretien régulier du site.

2. Point propreté

Il a été constaté que :

- Des déchets étaient laissés au sol par les élèves du collège Paul-Eluard.

Réponse : Une information doit être faite au proviseur.

- Des déchets au niveau du « street workout » dus aux jets par les fenêtres au niveau de la résidence Egalité.

Réponse : Vigilance à avoir par le service propreté.

- Des détritiques laissés par terre sur la voie publique après le passage des collecteurs.

Réponse : Le service déchets urbain en informe le collecteur.

- Des commerces et des restaurants au niveau de l'esplanade Charles-de-Gaulle qui sortent et laissent leurs bacs poubelles sur l'espace public les soirs veilles de collectes.

- Certaines résidences qui laissent également les bacs poubelles toute la journée sur l'espace public.

Réponse : Le service déchets urbains doit faire un rappel des nouveaux horaires de collecte et de la sortie des bacs.

Réponses :

- L'ensemble de ces sujets a été remonté aux services concernés.

- Le sonomètre à installer au niveau du boulevard circulaire : la demande a été faite aux services concernés.

Mme BOUDJEMAÏ a souhaité communiquer et partager ci-dessous les indicateurs d'activités de la régie propreté du Parc Nord :

a. Propreté des espaces publics sur le quartier

Les services de la ville interviennent quotidiennement sur le quartier afin de lutter contre les incivilités liées aux déchets sur les espaces publics. Certaines prestations liées au nettoyage et désherbage sont également sous-traités par des sociétés qui interviennent au même titre que les agents de la ville sur l'espace public.

La régie propreté qui intervient tous les jours sur le quartier du Parc Nord se compose de la manière suivante :

- ▶ 4 agents de propreté à pied de la société ESV (Europe Service Voirie),
- ▶ 2 agents de propreté à pied de la ville de Nanterre,
- ▶ 1 agent de la ville muni d'un véhicule électrique.

Les missions qui leur sont demandées au quotidien sont les suivantes :

- ▶ Balayage des rues et ramassage des déchets sur les trottoirs,
- ▶ Vidage des corbeilles,
- ▶ Soufflage et ramassage des feuilles durant la période automnale,
- ▶ Salage des trottoirs durant la période hivernale,
- ▶ Autres missions ponctuelles sur demande et en urgence.

b. Dépôts sauvages et encombrants ramassés sur le quartier du Parc Nord

Afin de procéder au ramassage des encombrants, la ville de Nanterre a mis en place un dispositif composé d'une équipe volante de 2 patrouilleurs (véhicules type camion-benne) qui effectue la collecte des encombrants de moins de 1m30.

Un agent de propreté de la ville qui est véhiculé intervient également sur le quartier afin de procéder au ramassage des dépôts sauvages.

En 2021, 10 événements ont ainsi eu lieu à partir de juin 2021 (post Covid-19), la dépense annuelle s'est élevée à 17 000 € TTC.

251 tonnes de déchets ont été collectées par les patrouilleurs pour les quartiers Parc Nord et Université en 2021, à savoir que le coût de traitement des déchets est de 138 € HT/tonne, soit environ 41 570 € TTC (pour les 2 quartiers).

• **TONNAGE DE DECHETS ISSUS DES DEPOTS SAUVAGES SUR L'ESPACE PUBLIC EN 2021 et 2022**

2021		2022	
Dépôts sauvages collectés sur l'espace public (*)	Gravats et résidus de balayage en 2021	Dépôts sauvages collectés sur l'espace public (*)	Gravats et résidus de balayage en 2022
3 672	623	2 220	436
TOTAL GENERAL 2021		TOTAL GENERAL 2022 (de janvier à septembre)	
4295 tonnes en 2021		2656 tonnes en 2022	

(*) Comprenant les dépôts sauvages hors règlement de collecte sur emprises privées et publiques, les indésirables post-collecte réglementée des objets encombrants, sacs des corbeilles de rue, sacs issus des agents de propreté à pied et feuilles mortes

c. Déchets toxiques collectés et traités

Plusieurs types de déchets toxiques sont collectés quotidiennement sur l'espace public :

- ▶ Pneus
- ▶ Pots de peinture
- ▶ Bouteilles de gaz
- ▶ Extincteurs
- ▶ Bidons d'huiles
- ▶ Vélo-Vélib
- ▶ Sacs à gravats
- ▶ Autres

Les données suivantes représentent le nombre d'unité récolté et collecté pour l'année 2021 et concernent les quartiers du Parc Nord et de l'Université mais également les unités récoltées sur le secteur François Arago :



Types de déchets	Pneus	Pots de peinture	Bouteilles de gaz	Extincteurs	Bidons d'huiles	Vélo-Vélib	Sacs à gravats	Autres
Nombre d'unité récolté en 2021	117	85	18	10	24	17	74	21

Les données pour l'année 2022 sont en cours de stabilisation.

d. Propreté aux abords de l'Arena

Dans le cadre de concerts et autres événements qui ont lieu à l'Arena, les abords du site sont nettoyés par le biais de prestations externalisées faites par la société ESV (Europe Service Voirie) :

- ▶ En 2021 : 10 événements ont ainsi eu lieu à partir de juin 2021 (post Covid-19),
- ▶ En 2022 : 20 événements ont eu lieu à l'Arena entre les mois de janvier et juillet.

En 2022, les dépenses liées aux 20 événements qui ont eu lieu à l'Arena entre les mois de janvier et juillet, s'élèvent à 46 200 € TTC.

II. VIE DU QUARTIER

1. Suivi du comité Arena

Rappel des périmètres mis en place :

Le périmètre de sécurité :

Ce périmètre est mis en place, à chaque événement. Il comprend seulement les voies attenantes à l'Arena. Le stationnement sur voirie y est interdit. La circulation est autorisée aux automobilistes munis du macaron Sécurité, afin qu'ils puissent avoir accès à leurs parkings.

Le périmètre de confort :

Ce périmètre est mis en place seulement pour les événements dont le nombre de spectateurs attendu est très important. Il permet aux riverains munis d'un macaron Confort, la circulation et le stationnement sur voirie dans une zone soumise à un filtrage. Le stationnement est aussi possible dans les parkings publics Préfecture et Salvador Allende aux automobilistes munis du macaron.

2. Les chantiers en cours sur le quartier

> Réouverture du Boulevard Pesaro

Phase étude en cours de validation pour un démarrage travaux courant le 1^{er} trimestre 2023 (par Paris La défense).

> Aménagements aux abords du lot A et de l'immeuble Egalité

Travaux en cours et finitions prévues avant fin 2022.

Pour des raisons techniques, Hauts-de-Seine Habitat a maintenu son accès au parking RDC (non prévu au projet initial), la voie d'accès depuis la rue Salvador-Allende ne sera plus réservée qu'aux pompiers et enseignants mais elle devra être aussi maintenue pour les résidents. L'aménagement qui devait être principalement piéton doit être ajusté pour créer une séparation piétons/automobilistes : mise en œuvre de mobiliers urbains supplémentaires et renforcement de la signalisation pour éviter les intrusions et le stationnement anarchique. Paris La Défense (PLD) est en attente d'un courrier de la ville affirmant qu'ils peuvent entreprendre ces modifications. Le courrier est en cours et devrait être envoyé à PLD d'ici fin d'année.

Hauts-de-Seine Habitat va en parallèle installer des bornes escamotables commandées par badge dont ils en assureront la gestion. Le mobilier a d'ores et déjà été commandé par PLD et Hauts-de-Seine habitat. Les modifications justement apportées au projet devront limiter le stationnement.

> Travaux de l'hôtel ARENA

Information nouvelle : remplacement des 4 escaliers métalliques.

Les travaux de remplacement des escaliers de secours sur les 4 façades du bâtiment débuteront le 6 février 2023 pour une durée de 8 à 9 semaines.

La mise en place d'une grue et d'une zone de travail sur le boulevard Salvador-Allende condamnera la circulation et les stationnements pendant la durée des travaux ainsi que les stationnements aux abords de l'hôtel côté rue des 3 Fontanot durant tout le mois de mars.

Cela implique une fermeture de la rue Allende pour deux mois au niveau du n°24 (accès parking Préfecture maintenu), la suppression de 5 places sur Allende et 5 places sur 3 Fontanot (n°14). Les travaux auraient lieu du 6 février au 1^{er} avril 2023.

> OPEN SOURCE (41 allée Le Corbusier - ancienne école d'architecture)

Il a été demandé qu'une réunion spécifique soit organisée avec les riverains et la copropriété Central Park : information sur le chantier à venir.

Réponse : *Eiffage est disposé à organisé avec la ville une rencontre courant février (un comité de riverains / un comité de chantier à organiser).*

3. Place Charles-de-Gaulle

> **Marché préfecture** : 1 fois par mois un marché du terroir. Plus de diversification : plus de légumes, du miel... Ce nouveau marché du terroir fait la part belle aux savoir-faire artisanaux et aux circuits courts. Le tout dans une ambiance conviviale

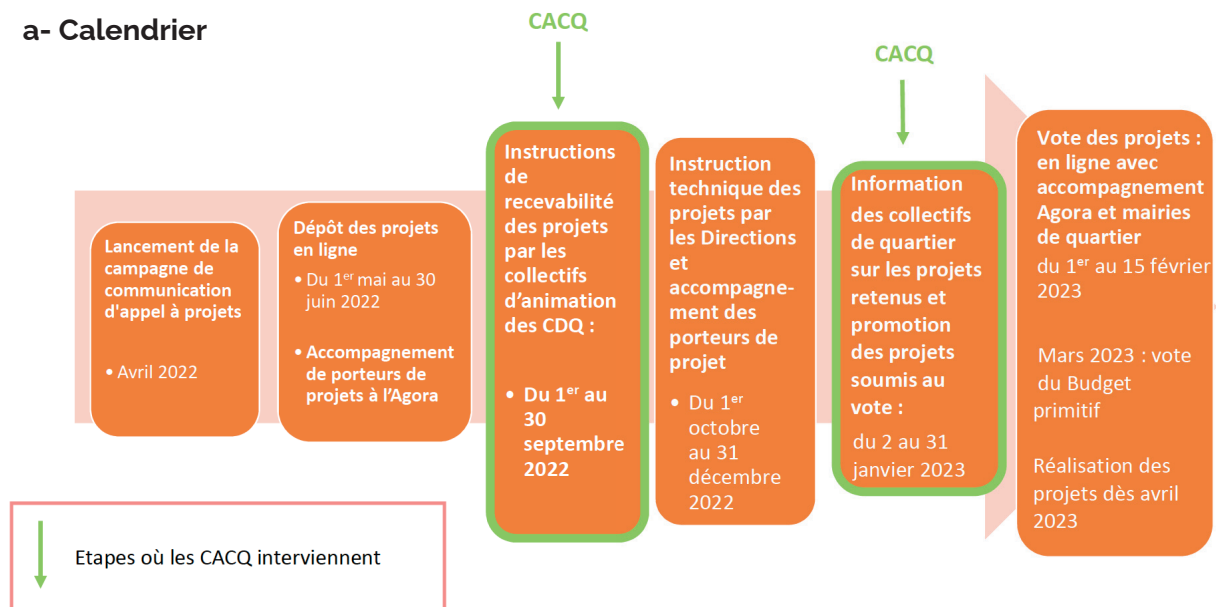
> **Esplanade Charles-de-Gaulle** : Les travaux de changement des traverses en bois et des dalles sont toujours en cours. Pour information ces travaux ont un coût de 50 000 €/an (budget ville). Les dalles doivent être faites sur mesure.

Proposition de Mme Boudjemaï : *Une plaque explicative de l'œuvre (symbole de la déportation) et un temps inaugural à prévoir pour 2023.*

III. LES BUDGETS PARTICIPATIFS SAISON 4 – PARC NORD



a- Calendrier



► Le collectif d'animation de quartier (CACQ) s'est réuni le jeudi 29 septembre afin d'évaluer et donner un 1^{er} avis de recevabilité des projets déposés pour le quartier du Parc Nord.

► Seulement 4 projets ont été déposés par des habitants du quartier pour cette nouvelle édition et ils ont tous reçu un avis positif pour la suite de leurs instructions avec les services de la ville.

► Vous pouvez découvrir l'ensemble des projets déposés sur la ville de Nanterre en cliquant sur le lien suivant : [Budgets participatifs Nanterre](#)

b. Présentation et instruction des 4 projets déposés par des habitants pour le quartier :

« Tables d'échecs dans les lieux publics »

Porteur de projet : Habitant du quartier

Instruction : Le porteur de projet avait identifié le parc André-Malraux pour la mise en place de ces tables d'échecs. Ce parc appartenant au CD92, nous avons proposé au porteur de projet de délocaliser son projet sur un espace public appartenant à la ville. Le porteur a finalement identifié le square de la Brèche pour son projet lors d'une rencontre mise en place le vendredi 2 décembre.

1

« Installation de balançoires dans le Parc André Malraux »

2

Porteur de projet : Habitant du quartier

Instruction : Le porteur de projet a également identifié le parc André-Malraux pour son projet. Nous l'avons contacté afin de trouver un autre lieu où positionner ces balançoires sur le quartier. Nous sommes toujours en attente des retours de la part du porteur.

« Projet de rénovation des 2 cours d'école Pablo-Neruda »

3

Porteur de projet : FCPE de l'école Neruda

Instruction : La FCPE de l'école Neruda a déposé un projet autour de la rénovation des 2 cours de cette école. Ce projet sera une extension du plan de rénovation programmé par l'école et la ville. Une rencontre avec les acteurs de ce projet est programmée avec les services de la ville le mardi 6 décembre.

« Mobiliers urbains à Nanterre-Préfecture »

4

Porteur de projet : Habitante du quartier

Instruction : La porteuse de projet souhaite mettre en place différents types d'assises sur le quartier (chaises, bancs, transats). Elle a identifié les terrasses de l'Arche comme lieu potentiel pour la mise en place de ces mobiliers urbains. Une rencontre est prévue avec les services de la ville pour instruire ce projet le jeudi 14 décembre.