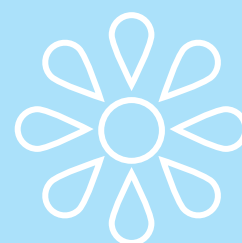




COMPTE-RENDU DE LA SÉANCE 3

CONSEIL CITOYEN DE LA TRANSITION ÉCOLOGIQUE

Ville de Nanterre



Objectifs et déroulé

Une troisième séance en plénière a été organisée le 2 avril 2022 dans l'objectif d'élire les projets lauréats à la Bourse de la Transition Ecologique et d'échanger sur le Plan Vélo municipal.

Le déroulé de la journée s'est divisé en trois parties :

Temps 1 dédié au vote de projets pour la Bourse de la Transition Ecologique

- 09h30 : Présentation et explication sur les projets éligibles à la Bourse de la Transition Ecologique
- 09h50 : Echanges individuels et collectifs sur les projets éligibles
- 10h30 : Vote des projets lauréats de la Bourse
- 10h45 : Annonce des résultats du vote

Temps 2 dédié au Plan Nanterre à Vélo 2030

- 11h00 : Débat mouvant sur l'usage et le rapport au vélo
- 11h30 : Présentation et temps de questions / réponses sur le Plan Vélo
- 12h00 : Contributions individuelles aux 19 mesures du Plan Vélo
- 12h30 : Fin de la séance en plénière

Déjeuner partagé

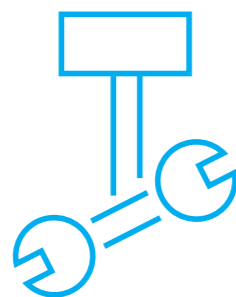
Temps 3 dédié à la culture vélo (optionnel)

- 13h30 : Travail en groupes thématiques sur les 10 mesures favorisant la culture vélo à Nanterre
- 15h00 : Restitution puis fin de l'atelier.

MEMBRES DU CCTE

Les habitant.e.s

- Annabelle MESCLON
- Valérie GALUZZI
- Pierre GUTZWILLER
- David AGUILERA
- Fabrice DESMARAI
- Léa ZAOUK
- Sophie SCHWAMBERGER
- Vivien CHEVALLIER-SERET
- Wissen SELMET
- Laura SALEMRER
- Patrick MATHERON
- Soltana MOU DAOIR



Les associations

- Isabelle STOIANOFF-NENOFF, [Régie de quartier](#)
- Sebiane BRAHIM, Mohamed HAFIDI, [Nanterre Foot Fauteuil](#)
- Jacques CAPET, [Naturellement Nanterre](#)
- Elvira Bretillot, [Soupe aux cailloux](#)
- Jean-Yves QUILIN, [Mon épicerie](#)
- Nathalie BUFERNE, [C'est si Bio Jardins solidaires](#)
- Estelle LETOUZE, [Nanterre en Transition](#)
- Diallo DEMBA, [Sero Madina](#)

Les représentant.e.s du Conseil municipal des jeunes

- Sirine LAMCHAMAR
- Zoï AGOROS
- Linda BOUDA
- Mariem REZGUI

Les élu.e.s

- Patrick JARRY, [maire de Nanterre](#),
- Alexis MARTIN, [maire-adjoint à la transition écologique et au patrimoine communal](#)
- Emmanuelle FOSSATI, [conseillère déléguée à la démocratie et participation citoyenne](#)

Les personnalités qualifiées

- Mélanie BLANCHETOT, participante à la Convention Citoyenne pour le Climat
- Michel MATHYS, président d'Aberpa et membre du collectif vélo de Nanterre
- Eric PATEYRON, directeur de l'école élémentaire Balzac

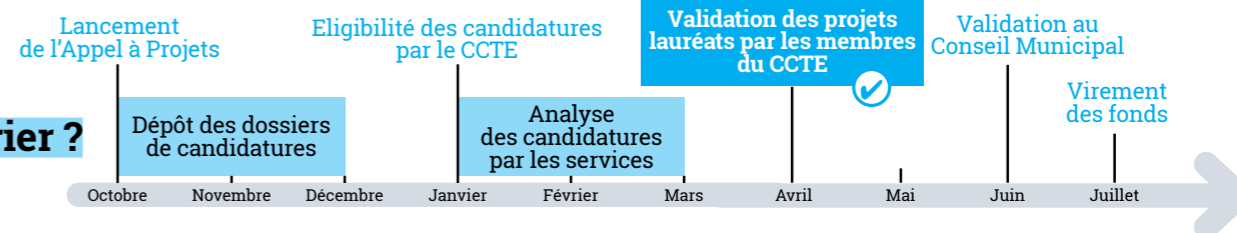
Plusieurs membres de la ville de Nanterre étaient présents dont :

- Anna CORBET, [collaboratrice au cabinet du Maire](#)
- Coralie RICHARD, [chargée de projet transition écologique et éducation à l'environnement](#)
- Aldrig VALLÉE, [responsable Mission Transition Écologique](#)
- Christophe REYES, [responsable de la Direction des services de l'Infrastructure](#)
- Erwan BACONNIER, [chargé de projet Plan vélo](#)
- Perrine BLASSET, [responsable Service Pré-Etudes des espaces publics et Mobilités](#)
- Maxime RETIER, [chargé de mission innovation numérique et démocratie citoyenne](#)

La séance était co-animée par Olivier PIAZZA de la coopérative des [Maisons des intelligences collectives \(MIC\)](#), Romane BUTIN et Pierre-Antoine TIERCELIN de l'agence [Ville Ouverte](#), en charge d'accompagner le CCTE.

BOURSE DE LA TRANSITION ECOLOGIQUE

Quel calendrier ?



L'avis des services sur les projets éligibles

Coralie Richard, chargée de projet transition écologique et éducation à l'environnement, a présenté les résultats issus de la plénière précédente. Les membres du CCTE ont voté l'éligibilité de 11 projets sur 13. Les projets du Nu Solide et de Résolis ont donc été écartés. L'analyse des services a confirmé ce vote et désigné les projets de Planète Sésame et de TESFEC comme non-éligibles également.

Les détails de cette analyse sont disponibles sur : <https://www.nanterre.fr/4136-bourse-de-la-transition-ecologique.htm> et sur la plateforme participez.nanterre.fr.

Les modalités de vote

Les membres du CCTE ont donc réalisé un vote parmi 9 projets. Chaque membre a voté pour trois projets par ordre de préférence. Les choix n°1 ont reçu 3 points, les choix n°2 2 points et les choix n°3 3 points. Les projets ont été classés par nombre de points reçus.

Certains membres du CCTE ont questionné cette méthodologie en amont du vote, lequel s'est néanmoins bien déroulé et semble correspondre aux enjeux de la bourse.

Projets lauréats :

Numéro du projet	Nom du projet	Porteurs de projet	Total points	Budget demandé
04	Plantation d'une mini forêt ou bosquet urbain	Environnement 92	29	7 662 €
10	Nanterre anti gaspi	Préserve	28	22 635 €
01	Valorisation des restes de brassage de bière (drêches) par la création d'une biscuiterie artisanale sur Nanterre	Biscuiterie Nemeto	24	15 882 €
07	Soutenir la végétalisation des balcons, terrasses et espaces disponibles par des techniques éco-responsables	C'est si bio	19	18 760 €
12	Éduquer aujourd'hui ceux qui feront un demain plus juste et plus durable	Le groupe Scout de Nanterre Sainte Geneviève	17	3 000 €
02	Formation à la prévention des déchets et l'économie circulaire avec accompagnement au retour à l'emploi	City tri	11	12 000 €
05	Miellerie collaborative et pédagogique	La fabrique qui pique	6	28 122 €
03	Réseaux de Hubs Logistiques pour un stockage et une livraison plus responsables et efficaces dans les Hauts-de-Seine	Cigogne	6	39 000 €
09	École Buissonnière	Plantologie urbaine	4	21 949 €

Les 7 premiers projets sont lauréats de la Bourse de la Transition Écologique. L'enveloppe totale de la bourse étant de 100 000 euros, le projet 5 recevra les 20 061 euros restants, après que le porteur de projet a confirmé la viabilité du projet avec cette moindre enveloppe. Arrivant en dernier, les projets 3 et 9 ne percevront pas la Bourse de la Transition Écologique.

PLAN NANTERRE À VÉLO 2030

La mise en place d'un Plan Vélo municipal a été actée en février 2020 par le Conseil Municipal. En plus de viser des objectifs d'installation et d'amélioration des infrastructures cyclables, ce Plan Vélo a la particularité de se donner des objectifs ambitieux pour ouvrir la pratique du vélo à une mixité de publics : femmes, quartiers prioritaires, personnes à mobilité réduite, etc.

Les détails du Plan Vélo sont disponibles sur : <https://www.nanterre.fr/433-le-reseau-cyclable.htm> et sur la plateforme participez.nanterre.fr.

« Il n'est plus possible de se contenter de développer les infrastructures cyclables ou de chercher simplement à augmenter le nombre de cyclistes sur le territoire. Le constat est que l'accès au vélo et à ses services n'est pas le même pour tous les Nanterriens et toutes les Nanterriennes. »

L'objectif du Plan Vélo est de faire émerger une culture vélo inclusive qui participe à la mixité sociale de notre ville, reflète sa diversité et soit porteuse de développement socio-économique.»

Extrait de la délibération du Conseil municipal, 14 février 2022.

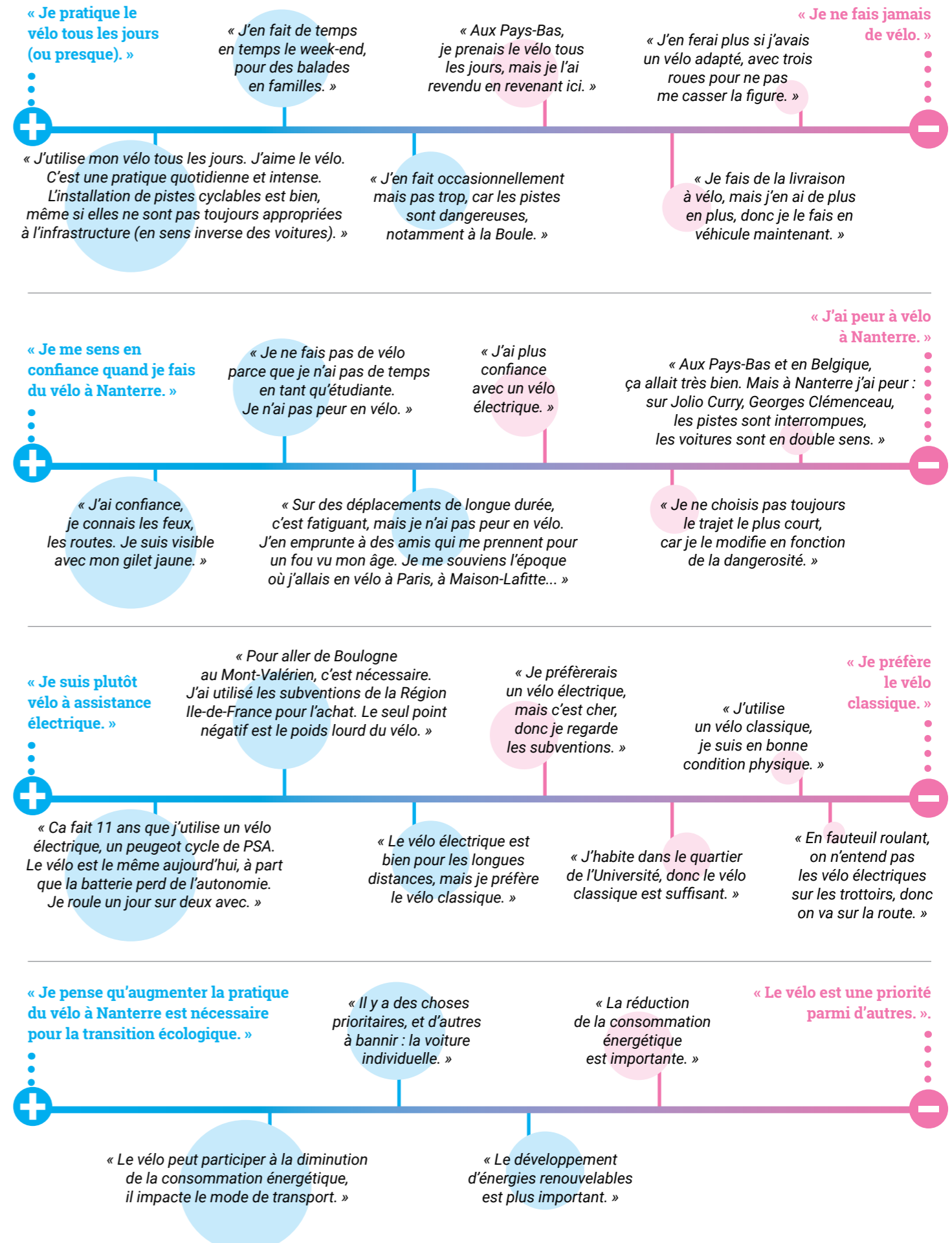
RÉPONSES AUX QUESTIONS POSÉES

- Le **festival Eco-zone** propose des actions environnementales dans toute la ville :
 - ateliers
 - stands de sensibilisation,
 - spectacles,
 - conférences-débats,
 - portes ouvertes,
 - expositions...
- En 2022, il aura lieu du 14 au 20 mai autour de la thématique « **Ecologie et féminisme** ».
- A Nanterre, il y a **826 abonnés Vélib**, un chiffre très faible par rapport au coût de **160 000 euros** (dont 50% à la charge de la commune).
- Les 50% restant font l'objet d'une subvention de la Métropole du Grand Paris.
- Des **subventions** existent au niveau de la Région Ile-de-France pour les vélos électriques, de la Ville de Nanterre pour les vélos classiques, ainsi qu'une prime à la casse.
- La Ville de Nanterre a choisi de ne **pas accepter les trottinettes** en free floating afin de ne pas nuire à l'espace public.
- Du **stationnement vélo** évolue. Il en existe au niveau de la gare de Nanterre Ville étant donné les travaux récents.



DÉBAT MOUVANT

Afin d'ouvrir le débat sur le Plan Vélo, les membres du CCTE ont été amenés à se positionner dans l'espace de l'Agora en fonction de leurs pratiques du vélo :



AVIS SUR LES 19 MESURES CLEFS

Les mesures sont rangées des plus importantes ★ ★ ★ aux moins importantes ★, en fonction des commentaires et des gommettes accolées près de chaque mesure.

9 mesures clefs pour favoriser la mobilité cyclable via les équipements et les infrastructures :



★ ★ ★

Encourager la réalisation d'une offre en stationnement pour les vélos qui répond aux nouveaux besoins dans toutes les opérations neuves de bureaux et de logements ;

Objectif associé : augmentation du nombre de places vélos par logement et par m² de bureaux ainsi qu'une accessibilité directe et de plain-pied ;



« Besoin de stationnement en rez-de-chaussée. »

« Les situer aux abords d'établissements publics (exemple de l'Agora). »

★ ★ ★

Sécuriser les 12 carrefours identifiés comme points durs ;

Objectif associé : traiter 100% de ces carrefours en concertation avec les associations de cyclistes ;

★ ★

Améliorer le confort et la sécurité des circulations cyclables dans les double-sens cyclables et zones 30 existants ;

Objectif associé : sécuriser 100% des 28 km de zones 30 ;



« D'autres rues que le boulevard du Couchant mériteraient une limitation à 20. »

« Mettre des bateaux de façon systématique. »

« Améliorer les barrières de passage vélo / piétons (notamment sur les berges de Seine) pour les vélos avec sacoche. »

« Piétoniser la rue Maurice Thorez et Henri Barbusse. »

« Ouvrir des réflexions et actions pour toutes les mobilités actives : trottinettes, rollers, etc. »

★ ★

Rendre durables les axes cyclables structurants intercommunaux en appliquant au plus près les préconisations/standards du RER-Vélo ;

Objectif associé : collaborer avec le conseil départemental des Hauts-de-Seine pour que 100% des axes prévus au schéma directeur départemental soient dotés d'aménagements cyclables en adéquation avec les standards du RER-Vélo et les demandes des habitants ;



« A suivre de près avec l'ouverture de la passerelle EOLE. »

« Définir de grands axes cyclables. »

« Il ne doit pas y avoir d'obstacles sur les pistes (potelets, barrières, etc.). »

★ ★

Prioriser puis résorber les discontinuités cyclables du réseau communal ;

Objectif associé : traiter 100% des axes de bascule inter-quartiers et les axes d'accès à chaque groupe scolaire ;

★

Etudier et concerter en vue de créer de nouveaux axes en sites propres ;

Objectif associé : pérennisation de 100% des aménagements cyclables temporaires, réalisation des axes sur la rue Pascal, l'avenue des Champs-Pierreux, les allées de l'Archéologie et de l'Université et étude de nouveaux aménagements ;



« Mesure positive sur les axes du Conseil départemental des hauts-de-Seine (CD92). »

★

Préserver la circulation cyclable lors des travaux et chantiers ;



« Vu le nombre de chantiers sur Nanterre, c'est impératif. »

« Les aménagements vélos ne doivent pas être la variable d'ajustement. Il en est de même pour la réfection des chaussées qui restent en chantier des mois. »

★

Tester le stationnement sécurisé pour les vélos dans les quartiers résidentiels d'habitat collectif et veiller à la mise en place de consignes sécurisées aux gares par les opérateurs de transports comme l'impose la nouvelle Loi d'Orientation des Mobilités ;

Objectif associé : mettre en service 400 places sécurisées sur le territoire ;



« La station Véligo est très attendue aux stations RER. »

10 mesures clefs pour répondre aux enjeux d'accessibilité et de mixité à vélo :

★ ★ ★

Mettre en place des cours d'apprentissage et de perfectionnement de la pratique du vélo pour tous, dispensés dans les quartiers populaires avec une attention particulière portée aux besoins des femmes ;

Objectif associé : organiser au moins deux sessions annuelles ;



« Quid de la composante code de la route ? »

« Quid de la création d'un centre de formation à Nanterre ? »

« Oui particulièrement dans les Quartiers Politiques de la Ville (QPV). »

« Faire des ateliers au sein des écoles et centres de loisirs. »

★

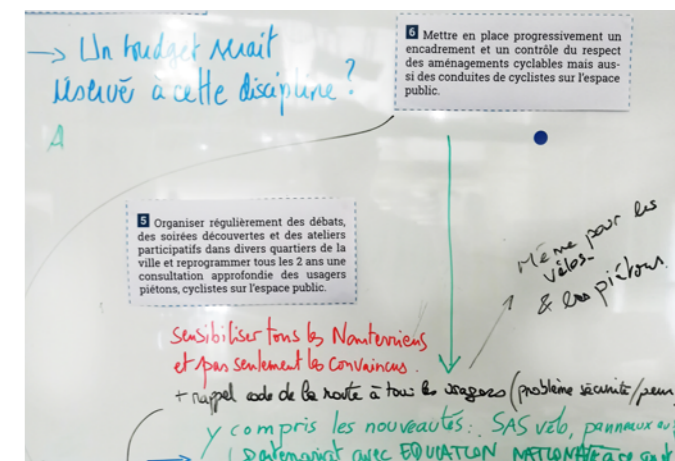
Déployer du stationnement en libre-service en particulier sur les pôles commerciaux, associatifs, culturels et sportifs ;

Objectif associé : atteindre un ratio de 2,25 arceaux / 100 habitants, soit 2136 arceaux, donc 4 272 places en accès-libre ;



« Attention à bien sécuriser les stationnements. »

« Bien différencier stationnement vélo et scooter. »



★ ★

Améliorer l'accès au dispositif d'aide à l'achat d'un vélo ou kit de conversion pour les habitants aux revenus les plus modestes en favorisant la visibilité de ce dispositif dans les quartiers populaires ;

Objectif associé : maintenir un soutien d'acquisition qui pourra évoluer en fonction des demandes, de l'évolution des aides complémentaires et des pistes d'amélioration constatées ;



« Penser à une aide à l'achat de vélos de seconde main. »

« Ouvrir aux trottinettes ? »



Rendre visible les nouvelles opportunités des métiers du vélo auprès des jeunes nanterriens en recherche d'emploi ;

« Collecte des bio déchets destinés à un centre de postage collectif et local. »



Soutenir le développement du tourisme à vélo ;
Objectif associé : soutenir techniquement l'office du tourisme pour permettre aux établissements ou prestataires nanterriens d'obtenir le label « Accueil Vélo »

« Organiser des balades découverte avec guide à vélo. »

« Faire une voie différente pour les trajets en vélo de loisir et du quotidien ? »

« Les informations sur internet sont inexactes : difficultés de passage avec sacoches si barrières au niveau du parc du Chemin de l'Isle, entre le point de Bezons et l'avenue du général Leclerc. »



Soutenir et accompagner l'ouverture de commerces de cycle et d'activités de services pour les cyclistes dans la ville ;

Objectif associé : ouverture d'une boutique et d'un service de réparations ;

« Locaux vides dans le centre commercial du chemin de l'Isle. »

« Favoriser les projets de transport de marchandises (ou autre usage) en vélo cargo. »



Etudier et mettre en place des actions en direction des personnes en situation de handicap ;

« Créer une aide financière communale pour les vélo électriques pour les personnes handicapées. »

« Permettre le rechargement électrique des fauteuils roulants sur les stations Vélib. »



Soutenir le développement des projets associatifs et des initiatives en lien avec le vélo ;

Objectif associé : accompagner des associations cyclistes nanterriennes pour les aider à mener des actions complémentaires à celles de la Ville auprès de la population.

« Informer sur le Plan Vélo et ses mesures par le biais de l'association La Rustine et du Collectif Vélo Nanterre. »



Organiser régulièrement des débats, des soirées découverte et des ateliers participatifs dans divers quartiers de la ville et reprogrammer tous les 2 ans une consultation approfondie des usagers piétons, cyclistes sur l'espace public ;

« Sensibiliser les Nanterriens, pas seulement les convaincus. »

« Sensibiliser par le biais d'une campagne envers tous les Nanterriens (au-delà de l'événementiel), à l'image de celle sur les déchets. »

« Rappeler le code de la route pour vélos, voitures, piétons... pour éviter les problèmes de sécurité et de peur. »

« Organiser une journée sans voiture chaque année. »



Mettre en place progressivement un encadrement et un contrôle du respect des aménagements cyclables mais aussi des conduites de cyclistes sur l'espace public ;

« Sensibiliser et éduquer au code de la route et à la signalétique dédiée aux cyclistes, par le biais d'un partenariat avec l'Education Nationale. »

« Développer plus de panneaux 'Tourner à droite' pour que le code de la route soit adapté aux vélos. »

« Permettre une cohabitation entre piétons, vélos, skates, rollers, trottinettes, etc. »



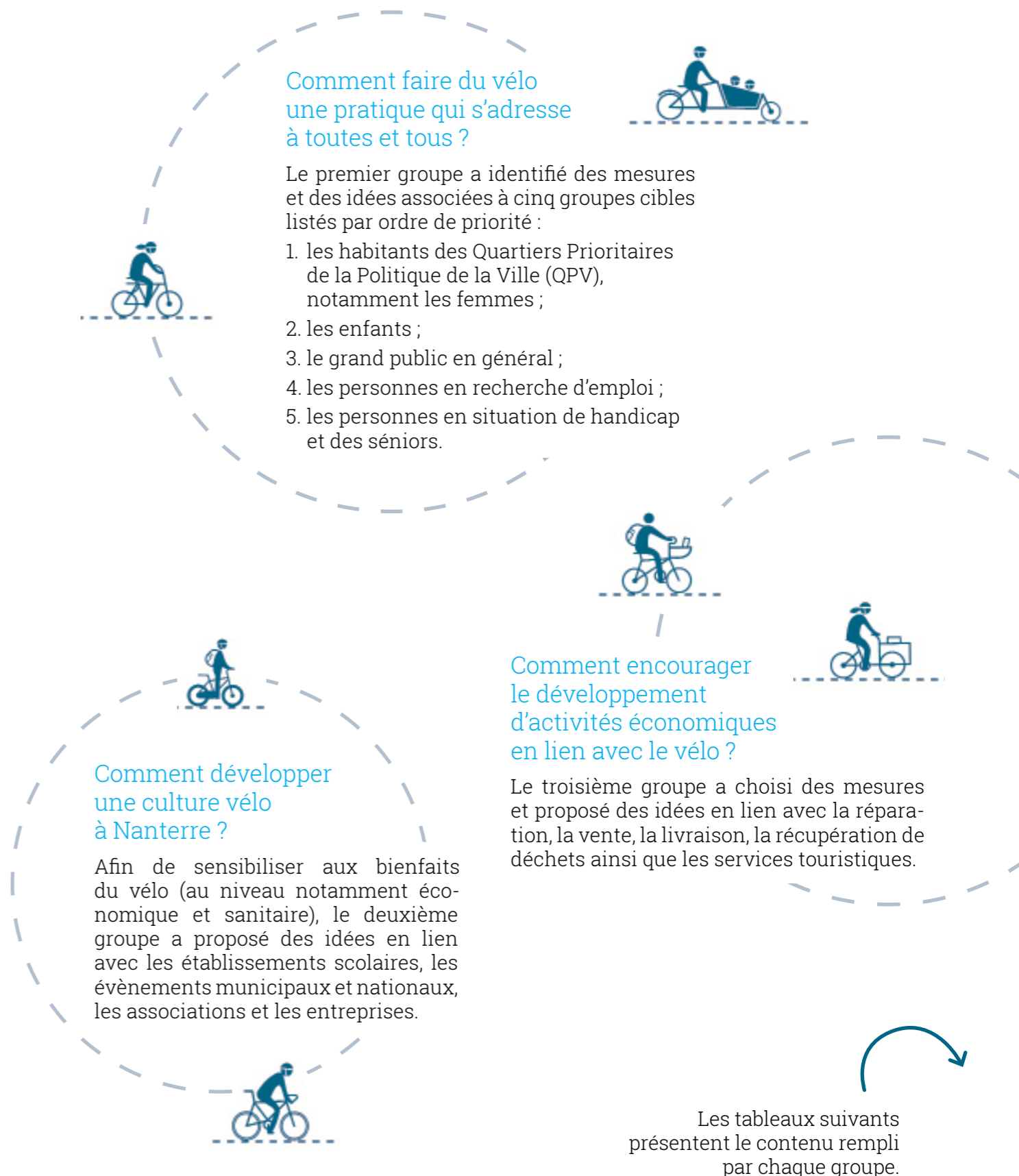
Développer un fonds de ressources autour du vélo dans les médiathèques de la ville, pour tous les âges ;

« Qu'est-ce qu'un fond de ressources ? »
« Est-ce qu'un budget sera réservé à cette discipline ? »

LES 3 ATELIERS THÉMATIQUES DE L'APRÈS-MIDI

Les consignes du CCTE :

Le temps de l'atelier de l'après-midi a porté sur les 10 mesures favorisant la culture vélo à Nanterre. Trois groupes de travail ont réfléchi à trois thématiques différentes :



Comment faire du vélo une pratique qui s'adresse à toutes et tous ?

Tout le monde n'ose pas ou ne sait pas faire du vélo, selon qu'on soit homme, femme, sénior, enfant, habitant d'un quartier en particulier, handicapé, travailleur, cycliste novice et expert... Comment inciter le plus grand nombre à s'emparer du vélo et monter en selle ?





Complétez la fiche en pensant tout d'abord aux publics à cibler. Puis identifiez les mesures qui correspondent et collez-les par ordre d'importance sur la feuille. Comment les mettre en place ? Quelles activités organiser ? Qui mobiliser ? Quelles opportunités et freins à ces idées ?

Publics ciblés :	Mesures à hiérarchiser :	Vos idées :	Porteurs de projets :	Opportunités :	Freins :
Habitants des QPV dont les femmes	<p>1 Améliorer l'accès au dispositif d'aide à l'achat d'un vélo ou kit de conversion pour les habitants aux revenus les plus modestes en favorisant la visibilité de ce dispositif dans les Quartiers Politique de la Ville (QPV).</p> <p>Objectif associé : maintenir un soutien d'acquisition qui pourra évoluer en fonction des demandes, de l'évolution des aides complémentaires et des pistes d'amélioration constatées.</p>	<ul style="list-style-type: none"> Aide financière à élargir à l'achat des vélos d'occasion (mécaniques/électriques) Formations pour savoir faire du vélo / Remise en selle Sécurisation / Stockage 	<ul style="list-style-type: none"> Mairie Bailleurs sociaux Mairie + associations 	<ul style="list-style-type: none"> Developper la pratique du vélo, de façon plus simple Le vélo peut faciliter la recherche d'emploi 	<ul style="list-style-type: none"> Moyens financiers Culturels pour certain.e.s
Enfants	<p>2 Mettre en place des cours d'apprentissage et de perfectionnement de la pratique du vélo pour tous, dispensés dans les Quartiers Politique de la Ville (QPV), avec une attention particulière portée aux besoins des femmes.</p> <p>Objectif associé : organiser au moins deux sessions annuelles.</p>	<ul style="list-style-type: none"> Apprentissage du vélo dans toutes les écoles Apprentissage du code de la route / auto réparation 	<ul style="list-style-type: none"> Ecoles / Mairie Centre de loisirs 	<ul style="list-style-type: none"> Pérenniser l'usage du vélo Favoriser la prescription auprès des parents 	<ul style="list-style-type: none"> Coût formations + matériel
Tout le monde	<p>X Sécuriser les pistes</p> <p>7 Soutenir le développement du tourisme à vélo.</p> <p>Objectif associé : soutenir techniquement l'office du tourisme pour permettre aux établissements ou prestataires nanterriens d'obtenir le label « Accueil Vélo ».</p> <p>6 Mettre en place progressivement un encadrement et un contrôle du respect des aménagements cyclables mais aussi des conduites de cyclistes sur l'espace public.</p>	<ul style="list-style-type: none"> Organisation de balades à vélo autour des quartiers Rappel des règles du code de la route Bien vivre ensemble 	<ul style="list-style-type: none"> Office du tourisme Associations 	<ul style="list-style-type: none"> La pacification Décloisonnement des quartiers 	<ul style="list-style-type: none"> Encadrement du peloton Aléas météo
Personnes en recherche d'emploi	<p>10 Soutenir le développement des projets associatifs et des initiatives en lien avec le vélo.</p> <p>Objectif associé : accompagner des associations cyclistes nanterriennes pour les aider à mener des actions complémentaires à celles de la Ville auprès de la population.</p> <p>3 Rendre visible les nouvelles opportunités des métiers du vélo auprès des jeunes nanterriens en recherche d'emploi.</p>	<ul style="list-style-type: none"> Organisations de trocantes / brocantes pour réparer et revendre les vélos Garages vélos solidaires Actions auprès des collègues / lycées ex Forum de l'emploi 	<ul style="list-style-type: none"> Associations Collèges Lycées Université Associations 	<ul style="list-style-type: none"> Réemploi / Réduction des coûts Économie circulaire Création d'emplois Emploi dans les métiers en tension 	<ul style="list-style-type: none"> Lieu à trouver Loyer ? Image peut-être négative de ces métiers
Personnes en situation de handicap Seniors	<p>9 Etudier et mettre en place des actions en direction des personnes en situation de handicap.</p>	<ul style="list-style-type: none"> Mise en relation jeunes (ex de KAPS sur le Chemin de l'Ile) et seniors pour balades à vélo en touk touk / tri porteur 	<ul style="list-style-type: none"> Associations Lycée / Université ? Etudiants 	<ul style="list-style-type: none"> Lien social / intergénérationnel Santé / bien-être des aînés 	<ul style="list-style-type: none"> Moyens humains et matériels

Comment développer une culture vélo à Nanterre ?

La « culture vélo » représente un changement de pratiques par l'ancrage du vélo dans nos modes de vies de manière agréable. Comment développer le goût du vélo, donner envie de s'y mettre ? Quels bienfaits apportent le vélo pour les Nanterriens et pour l'environnement ? Comment les faire valoir ?






Complétez la fiche en pensant tout d'abord aux idées de bénéfices, messages et moyens de diffusion. Puis identifiez les mesures qui correspondent et collez-les par ordre d'importance sur la feuille. Comment les mettre en place ? Quelles activités organiser ? Pour quel public ? Qui mobiliser ? Quelles opportunités et freins à ces idées ?

 Vos idées :	Mesures à hiérarchiser :	 Publics ciblés :	 Opportunités :	 Freins :
<ul style="list-style-type: none"> • Faire du vélo un vecteur de bien-être dans la ville > besoin de sensibilisation • Se poser la question du mode de transport pour chaque trajet • Valoriser la pratique du vélo • + Économique • + Meilleur pour la santé • + Un plaisir et un loisir <ul style="list-style-type: none"> • Au sein d'établissements scolaires : <ul style="list-style-type: none"> - Généraliser et systématiser le permis-vélo dans toutes les écoles (espace dédié) - Prix du jeune lecteur, à transformer sur la thématique du vélo - Ajouter un cycle vélo dans les cours d'EPS du collège ou lycée - Création d'une section sportive vélo au collège de Nanterre - Faire découvrir les métiers du vélo pendant les stages de 3^e • Faire des colonies de vacances itinérantes à vélo au départ et à l'arrivée de Nanterre • Valoriser les actions des associations : par exemple l'activité du foyer des seniors sur le vélo • Développer des événements autour du vélo : <ul style="list-style-type: none"> - rallye vélo (à l'image des rallyes à pied dans les écoles) - Tour de France (dernière étape depuis Nanterre) - JO 2024 • Auprès d'entreprises : <ul style="list-style-type: none"> - Inviter les entreprises à mettre en place une indemnité kilométrique + autres initiatives - Challenge inter-entreprises de l'entreprise qui aura le plus parcourue de km à vélo avec ses salariés - Sensibiliser les entreprises du territoire sur les itinéraires vélo et les infrastructures vélo pour que les entreprises incitent leurs salariés à venir au travail à vélo - Se saisir de l'initiative de vélo carbone • Renouer avec la pratique historique du vélo dans les Hauts-de-Seine 	<ul style="list-style-type: none"> 5 Organiser régulièrement des débats, des soirées découvertes et des ateliers participatifs dans divers quartiers de la ville et reprogrammer tous les 2 ans une consultation approfondie des usagers piétons, cyclistes sur l'espace public. 1 Améliorer l'accès au dispositif d'aide à l'achat d'un vélo ou kit de conversion pour les habitants aux revenus les plus modestes en favorisant la visibilité de ce dispositif dans les Quartiers Politique de la Ville (QPV). Objectif associé : maintenir un soutien d'acquisition qui pourra évoluer en fonction des demandes, de l'évolution des aides complémentaires et des pistes d'amélioration constatées. 2 Mettre en place des cours d'apprentissage et de perfectionnement de la pratique du vélo pour tous, dispensés dans les Quartiers Politique de la Ville (QPV) avec une attention particulière portée aux besoins des femmes. Objectif associé : organiser au moins deux sessions annuelles. 7 Soutenir le développement du tourisme à vélo. Objectif associé : soutenir techniquement l'office du tourisme pour permettre aux établissements ou prestataires nanterriens d'obtenir le label « Accueil Vélo ». 3 Rendre visible les nouvelles opportunités des métiers du vélo auprès des jeunes nanterriens en recherche d'emploi. 	<ul style="list-style-type: none"> • Enfants • Ado • Adultes / Familles • Seniors • Entreprises 	<ul style="list-style-type: none"> • Semaine d'Education au Développement Durable • Mai à vélo • JO 2024 • Tour de France • EPS au collège (vélo + section sportive vélo) • Prix du jeune lecteur • Permis vélo • Rallye vélo • Atelier de fabrication de vélo-carbone • Histoire du vélo • Prix de l'essence • Stage 3^e 	<ul style="list-style-type: none"> • SÉCURITÉ (circulation à contresens, départementale) • VOL • Image du vélo bobo dans les milieux populaires

Comment encourager le développement d'activités économiques en lien avec le vélo ?

Le vélo peut être utilisé pour différents usages : pour le plaisir, pour faire ses courses, emmener ses enfants à l'école, faire du sport, visiter la ville, aller au travail, déménager... Le vélo a aussi un cycle de vie qui offre des opportunités d'activités économiques : achat, réparation, revente...

Complétez la fiche en identifiant les mesures qui correspondent et collez-les par ordre d'importance sur la feuille. Puis imaginez les idées d'activités créées selon le cycle de vie du vélo et selon différents usages. Comment mettre en place ces idées ? Quelles activités organiser ? Pour quel public ? Qui mobiliser ? Quelles opportunités et freins à ces idées ?

Mesures à hiérarchiser :	 Vos idées :	 Porteurs de projets :	 Publics ciblés :	 Opportunités :	 Freins :
8 Soutenir et accompagner l'ouverture de commerces de cycle et d'activités de services pour les cyclistes dans la ville.	<ul style="list-style-type: none"> • Incitation à la création d'une boutique de réparation de vélos et de vente (neuf et 2ème main) • Camion se déplaçant dans la ville qui effectuerait des réparations. 	<ul style="list-style-type: none"> • Indépendants + soutien de la ville 	<ul style="list-style-type: none"> • Tout public 	<ul style="list-style-type: none"> • Nombreux espaces publics où garer le camion Exemples : expérience de Cydofix qui se déplace à domicile + au Vézinet et à Rueil Malmaison > les habitants font réparer leur vélo aux gares RER en journée 	<ul style="list-style-type: none"> • Rentabilité ?? • Activité saisonnière • Moins de visibilité du service (mais réseaux sociaux)
X Développer et accompagner un service de récupération des bio-déchets à vélo (cargos par exemple)	<ul style="list-style-type: none"> • Récupération des déchets auprès des cantines et restaurants 	<ul style="list-style-type: none"> • Associations, régie d'insertion 			<ul style="list-style-type: none"> • Méthanisation ? • Compostage ? • Quel lieu de stockage ? • Quel coût ?
3 Rendre visible les nouvelles opportunités des métiers du vélo auprès des jeunes nanterriens en recherche d'emploi.	<ul style="list-style-type: none"> • Livraison à vélo • Aide aux courses du marché à vélo 	<ul style="list-style-type: none"> • Collectif des commerçants de Nanterre 	<ul style="list-style-type: none"> • Restaurants • Cantines scolaires • Cantines d'entreprises du territoire • Artisans « de bouche » ou restaurants 	<ul style="list-style-type: none"> • Petits volumes • Acteurs liés par le biais de collectifs ou échanges • Utilisation du vélo cargo de Nanterre en transition 	
7 Soutenir le développement du tourisme à vélo. Objectif associé : soutenir techniquement l'office du tourisme pour permettre aux établissements ou prestataires nanterriens d'obtenir le label « Accueil Vélo ».	<ul style="list-style-type: none"> • Valoriser les bords de Seine par des parcours touristiques et surtout orienter les utilisateurs vers le centre ville pour se restaurer par de la signalétique • Développer des services qui n'existent pas comme : « Nanterre la Plage » sur les bords de Seine (exemple d'un glacier, de massages pour les randonneurs à vélo...). 	<ul style="list-style-type: none"> • Paris Ouest La Défense (intercommunalité dont fait partie Nanterre) Ville de Nanterre 	<ul style="list-style-type: none"> • Cyclo touristes sur les bords de Seine 	<ul style="list-style-type: none"> • environ 600 utilisateurs/jours (tous publics confondus) • Communication / Publicité possible • Vélo glacier / fruits 	
10 Soutenir le développement des projets associatifs et des initiatives en lien avec le vélo. Objectif associé : accompagner des associations cyclistes nanterriennes pour les aider à mener des actions complémentaires à celles de la Ville auprès de la population.					
9 Etudier et mettre en place des actions en direction des personnes en situation de handicap et/ou personnes âgées.	<ul style="list-style-type: none"> • Tricycles pour rassurer les personnes sur la pratique du vélo quant à la peur de tomber 				
2 Mettre en place des cours d'apprentissage et de perfectionnement de la pratique du vélo pour tous, dispensés dans les Quartiers Politique de la Ville (QPV) avec une attention particulière portée aux besoins des femmes. Objectif associé : organiser au moins deux sessions annuelles.					

L'ACTU DU CCTE

Les retours des membres du CCTE

Les points positifs

- L'organisation et l'animation de la plénière
- La qualité des échanges
- L'ambiance sérieuse et conviviale
- Le travail sur des sujets concrets et intéressants
- La présence de nombreux membres
- L'adaptation des différents temps en fonction du rythme du groupe

Quelques citations

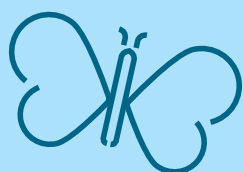
« Ces plénières sont un très bel endroit d'échange entre différentes audiences. »

« Les deux sujets sont très importants et intéressants. L'animation était bien faite, continuez ! »

« Le fait d'avoir réduit le temps de la pause déjeuner était une très bonne idée. Nous avons reçu les documents d'analyse des différents projets, peut-être le temps de choix aurait pu être réduit. »

« Avoir un retour sur les propositions pour le Plan Vélo. »

« Convoquer à 09:15, commencer quoiqu'il arrive à 09:30, nommer un gardien de l'horloge. »



Le prochain RDV du CCTE

La prochaine séance en plénière du CCTE aura lieu **le samedi 25 juin** en présentiel à l'Agora.

Les suggestions d'amélioration

- Le besoin de recevoir la documentation plus tôt et d'utiliser la plateforme en ligne
- La volonté d'être impliqué.es dans le choix des thèmes de travail : végétalisation, service à la personne, thématiques moins consensuelles...
- L'envie d'avoir un suivi sur les thèmes précédemment traités et sur les projets lauréats de la Bourse afin que le CCTE puisse évaluer l'impact de son travail
- Une vigilance sur l'heure de démarrage et de convocation, ainsi que sur le timing de la plénière en général
- La création de thématiques de travail sur le Plan Vélo moins interdépendantes
- La volonté de structurer d'avantage les propositions pour le Plan Vélo

L'espace membre CCTE sur la plateforme en ligne participez.nanterre.fr

Un espace en ligne accessible pour les membres a été créé pour permettre les échanges et rassembler les documents relatifs au CCTE.

Connectez-vous via l'e-mail d'inscription qui vous a été envoyé et créez un compte afin d'accéder à cet espace. L'équipe de l'Agora est à votre disposition pour toute question et pour vous accompagner dans la prise en main de cet espace en ligne.

> **Se connecter sur :**
<https://participez.nanterre.fr/>



Contact

Pour toute question, l'équipe d'accompagnement du CCTE est joignable :

- par mail : ccte@mairie-nanterre.fr
- par téléphone : **01 71 11 43 55**
- à l'Agora : 20 rue de Stalingrad, 92000 Nanterre