



UN MOMENT UNIQUE D'ÉCHANGES ET DE DÉBATS

Pour la 7^e fois, Nanterre organise des Assises pour la ville. L'objectif ? Écouter les Nanterriennes et les Nanterriens, débattre des politiques publiques et confronter les idées de chacun pour construire demain, tous ensemble. Rendez-vous dans tous les quartiers du 7 octobre au 9 décembre ! **Cahier central**



NANTERRE

LE MAGAZINE DE VOTRE VILLE

INFO

WWW.NANTERRE.FR

octobre 2023

#488

Une double culture en héritage

PORTRAIT



Anida Saheb, du Petit-Nanterre, conjugue un parcours scolaire brillant et son engagement bénévole pour la Croix-Rouge. Une pépite à la croisée des cultures finlandaise et kabyle.

Page 17

Une satisfaction chiffrée

SONDAGE

La ville a commandé une enquête d'opinion à Harris Interactive. Nanterre info vous livre l'analyse du directeur de l'institut, Jean-Daniel Lévy, et les principaux résultats qui montrent un fort taux de satisfaction de la population dans de nombreux domaines de l'action municipale.

Pages 6 à 9

Budget participatif : place aux jeunes !

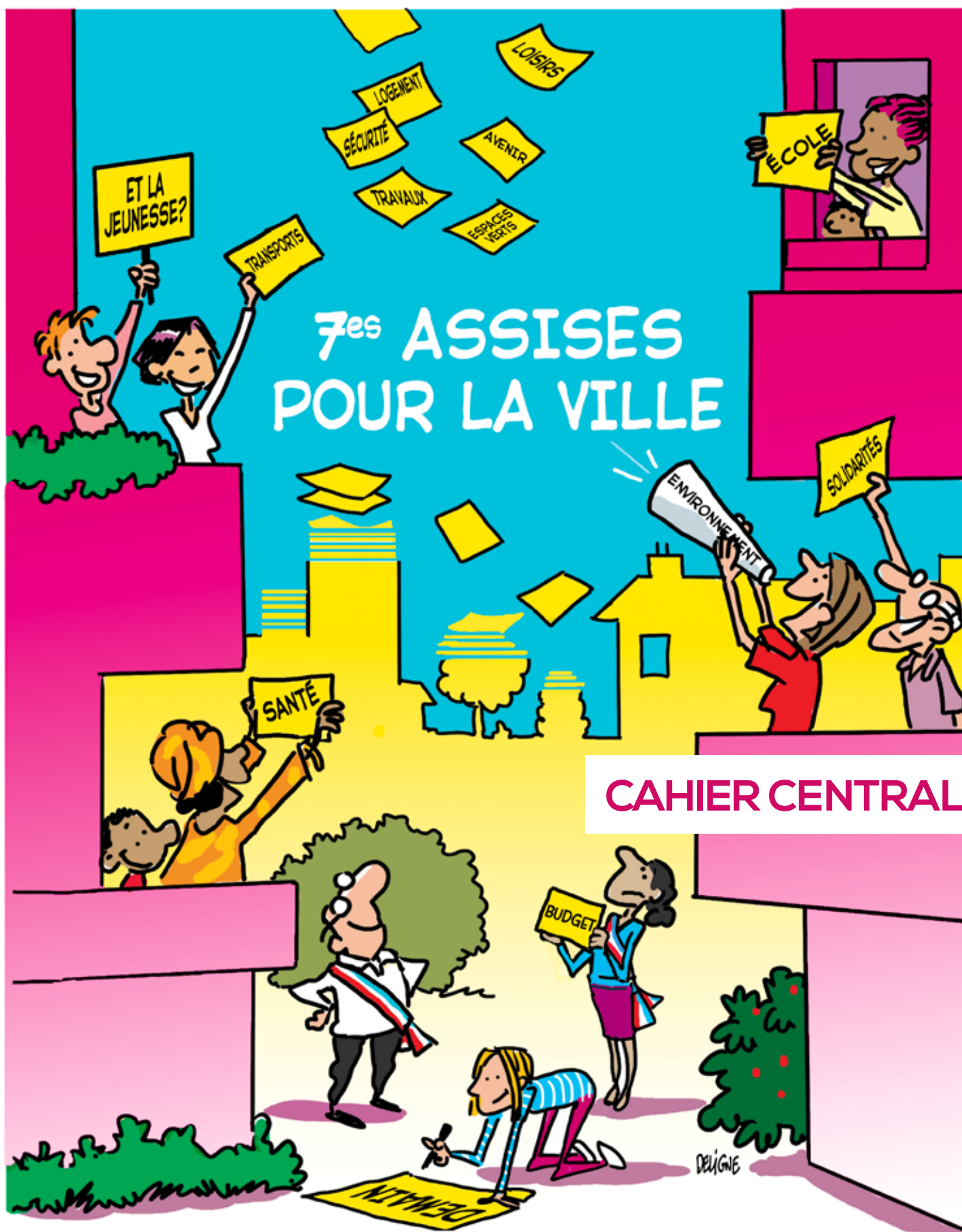
ACTUALITÉS

Nanterre ajoute une corde à l'arc de sa politique en direction de la jeunesse en lançant le budget participatif dédié aux 16-25 ans, qui obtiendront un coup de pouce financier pour la réalisation de leurs projets. Dépôt des idées en ligne jusqu'au 15 novembre.

Page 11



Ville de Nanterre



CAHIER CENTRAL

LES GROUES
Là où la vie
bat plus fort
**WEST
VILLAGE**
NANTERRE



PTZ¹

NOUVEAU, 2 NOUVELLES RÉSIDENCES POUR DEVENIR PROPRIÉTAIRE AU CŒUR DU QUARTIER DE NANTERRE LES GROUES !

À quelques minutes seulement
de la future gare RER E Nanterre-La-Folie
et de la future ligne 15*

RETROUVEZ-NOUS

À LA MAISON DES PROJETS DES GROUES
269 rue de la Garenne à Nanterre

- 🏠 Au sein de l'écoquartier des Groues déployé sur **65 hectares**
- 🏠 Des circulations douces conçues pour **un quotidien facilité**, à vivre à pied ou à vélo en toute sérénité
- 🏠 Un large choix d'appartements **du 2 au 5 pièces duplex traversants** et multi-orientés
- 🏠 Des espaces extérieurs pour la plupart des appartements tels que **balcons, loggias, terrasses ou jardins d'hiver**

0 801 080 080

Service & appel
gratuits

LES
GROUES

PARIS
LA
DÉFENSE

nanterriens-westvillage.fr

**BNP PARIBAS
IMMOBILIER**

Marignan

*Sources : rer-e.gle.fr & Société du Grand Paris. 1) Valable pour toutes les offres de Prêt à Taux Zéro + émissions pour l'acquisition de sa résidence principale neuve. Sous réserve de respecter les conditions fixées notamment par la loi de finances n°2015-1785 du 29 décembre 2015 pour 2016, la loi de finances loi n° 2017-1837 du 30 décembre 2017 dite loi de finances pour 2018 et le Décret n° 2015-1813 du 29 décembre 2015, loi n°2019-1479 du 28 décembre 2019 de finances pour 2020 et loi n°2020-1721 du 29 décembre 2020 de finances pour 2021 et à la loi n° 2021-1900 du 30 décembre 2021 et par le décret n° 2022-1675 du 27 décembre 2022 relatif aux prêts ne portant pas intérêt consentis pour financer la primo-accession à la propriété et qui s'applique aux offres de prêts émises à compter du 1er janvier 2023, relatif aux prêts ne portant pas intérêt consentis pour financer la primo-accession à la propriété, liées à la localisation du logement, au fait de ne pas avoir été propriétaire de sa résidence principale au cours des deux dernières années précédant l'offre de prêt et au respect de conditions de ressources prévues par le dispositif. Sous réserve d'acceptation du dossier par l'établissement bancaire. Conditions disponibles auprès de nos équipes commerciales. Programmes réalisés et commercialisés par BNP Paribas Immobilier Promotion - SAS au capital de 8 740 320 euros - RCS Nanterre n° 441 052 735 - Identifiant CE TVA : FR 35 441 052 735 - Siège social : 50 cours de l'île Seguin - 92650 Boulogne-Billancourt Cedex. Titulaire de la carte professionnelle n° 9201 2016 000 014 058 délivrée par la Chambre de Commerce et de l'Industrie de Paris Ile-de-France. Sans détention de fonds et Marignan, siège social : Tour Hekla - 52 avenue du Général de Gaulle - 92800 Puteaux - Société par Actions Simplifiée au capital de 12 000 000 €, identifiée au SIREN sous le numéro 438 357 295 et immatriculée au Registre des Commerces et des Sociétés de NANTERRE - Vente en l'état futur d'achèvement. Faculté de rétractation de 10 jours qui court à compter du lendemain de la présentation de la lettre notifiant le contrat de réservation aux réservataires (L. 271-1) du Code de la Construction et de l'Habitation). Architectes : Architectes Charlier Dalix et AUC - Illustrations : Kreation - Illustrations dues à la libre interprétation de l'artiste. Document non contractuel. Appartements, balcons et terrasses vendus non meublés. Nombre, essences des arbres et détails du mode de mise en place sont donnés à titre indicatif, de façon non contractuelle. Les informations sur les risques auxquels ce bien est exposé sont disponibles sur le site Géorisques : www.georisques.gouv.fr. Médiateur : Medimmoconso - 3 avenue Adrien Moisan 78400 Chailou - contact@medimmoconso.fr - http://medimmoconso.fr - 10/2023. Conception : mark



10
Actualités
Votre rendez-vous emploi



5 **ACTUALITÉS**
Tous volontaires pour le défi zéro déchet



12
Actualités
Des oreilles attentives à la jeunesse



15
La Boule/Champs-Pierreux
Une desserte améliorée



16
Mont-Valérien
La faune sur écoute



18
Culture
Une pure saison aux Amandiers !



20
Sports
En mode rugby

Oystein Haara et Carte Blanche

Actualités 5 | 14

- 5 LA BELLE HISTOIRE DE NANTERRE**
- 5 QUESTION DU MOIS : L'ARRÊT À LA DEMANDE APRÈS 22H, C'EST QUOI ?**
- 6-9 ENQUÊTE D'OPINION AUPRÈS DES NANTERRIENS : LES RÉSULTATS**
- 11 LE BUDGET PARTICIPATIF JEUNES : UN NOUVEAU SOUTIEN AUX INITIATIVES**
- 12 OCTOBRE ROSE : UN TEMPS D'ANIMATION AU SERVICE DE LA PRÉVENTION**
- 13 DES SERVICES MUNICIPAUX PLUS ACCESSIBLES**
- 14 L'ENGAGEMENT AU CŒUR DE LA RENTRÉE DE L'AGORA**

CAHIER CENTRAL

- FAISONS NANTERRE ENSEMBLE !**
Nanterre info présente le programme des 7^{es} Assises pour la ville, qui se dérouleront du 7 octobre au 9 décembre.
- Vie des quartiers 15 | 16**
- 15 PLATEAU/MONT-VALÉRIEN**
Le bassin du parc des Chênevreaux remis en état
- 15 CENTRE**
Le parc gagne du terrain
- 16 TOUTE VILLE**
Jour de la nuit : moins de pollution lumineuse pour plus de biodiversité

Portrait 17

ANIDA SAHEB

Culture 18 | 19

- 19 UN AUTOMNE RICHE DE SORTIES EN FAMILLE**
- 19 FOUAD BOUSSOUF MET LE FEU À LA MAISON DE LA MUSIQUE**

Sports 20 | 21

- 20 FOOT : ILS VISENT LA PREMIÈRE PLACE**
- 21 DES PISTES RÉNOVÉES POUR DES CHRONOS EXPLOSÉS !**

Histoire 22

Le sous-sol de Nanterre enrichit nos connaissances sur son passé géologique et paléontologique

Libres expressions 24 | 25

Vie pratique 26

Résolument engagés à vos côtés



MAIRIE DE NANTERRE



N° 488

Magazine municipal d'information

130, rue du 8-Mai-1945
92000 Nanterre
Tél.: 01 47 29 50 50
Fax: 01 47 21 83 10

Directrice de la publication:
Zahra Boudjemai

Directrice de l'information:
Stéphanie Decker

Rédacteur en chef:
Olivier Ruiz

Secrétaire de rédaction:
Chloé Sauvage

Journalistes:
Isabelle Fruchard
Guillaume Gesret

Photographes:
Claire Macel
Mathias Glikmans

Création et réalisation graphique:
agencescoopcommunication
13937-MEP et 13980-INF (p.6-9)

Publicité:
HSP: 01 55 69 31 00

Imprimerie:
Public Imprim/IPS Passy

Tirage: 43 500 exemplaires

Pour la version sonore:
mission handicap 01 47 29 50 50,
mission.handicap@mairie-nanterre.fr
et sur NANTERRE.FR

Dessin de couverture:
Frédéric Deligne



Dès le 4 octobre,
découvrez le contenu
enrichi de ce numéro sur
WWW.NANTERREINFO.FR.



PATRICK JARRY
Maire de Nanterre
Conseiller départemental
des Hauts-de-Seine

Une ville multiculturelle, populaire et sportive où les solidarités s'expriment, et dans laquelle huit habitants sur dix se sentent bien et ont à 75 % choisi de vivre : voilà qui nous fait forcément plaisir et nous donne envie de faire mieux.

À mi-chemin du mandat que vous nous avez confié pour 2020-2026, les résultats du sondage réalisé par l'institut Harris Interactive, publiés dans ce numéro, présentent une photographie de l'opinion des Nanterriens sur leur ville qui nous encourage à poursuivre l'action que nous conduisons pour renforcer le vivre-ensemble.

Capturée à la fin de l'été, cette photographie du climat à Nanterre nous dit aussi l'attention très forte que vous souhaitez que nous accordions à l'emploi des jeunes et à la promotion de leurs talents. Elle ne masque pas pour autant vos attentes sur les efforts qui sont encore à faire pour améliorer la propreté par endroits et reprendre la main sur un enjeu prégnant : celui du logement.

Vous êtes en effet 95 % à considérer comme prioritaire que la ville prenne encore plus d'initiatives en faveur du recrutement des jeunes dans les entreprises nanterriennes, et 86 % à estimer que l'attribution des logements à loyers modérés pour les publics prioritaires devrait revenir à la commune et cesser d'être entre les seules mains de l'État.

Cette revendication, nous la portons aussi, depuis plusieurs années, partageant le sentiment d'injustice ressentie par tous les demandeurs de logement nanterriens qui s'interrogent sur la raison pour laquelle leur ville, sur son propre territoire, dispose d'une centaine de logements HLM en moins à attribuer, par an, que l'État, alors que, contrairement à d'autres communes, Nanterre continue d'en construire.

Pour corriger cette iniquité, j'avais fait porter en 2018 un amendement à l'Assemblée visant à moduler les objectifs de logement des publics prioritaires en fonction du taux de logements sociaux de chaque commune. Le Gouvernement l'avait alors rejeté, assurant que les préfets veilleraient à ne pas surcharger les villes disposant de beaucoup de logements sociaux et de quartiers en Politique de la Ville. C'est pourtant l'inverse qui, à Nanterre, s'est produit, renforçant le sentiment d'injustice et aggravant les difficultés que la Politique de la Ville est par ailleurs supposée résorber.

Parce que les 7^{es} Assises pour la ville, qui s'ouvrent ce mois-ci, nous offriront une occasion unique d'en débattre et de nous mobiliser, nous vous inviterons à vous emparer de ce sujet et à nous rassembler le jeudi 9 novembre prochain devant la préfecture des Hauts-de-Seine.

« Une photographie de l'opinion des Nanterriens sur leur ville qui nous encourage à poursuivre l'action que nous conduisons pour renforcer le vivre-ensemble. »

LA PHOTO DU MOIS Solidarité avec le peuple marocain

Le mercredi 13 septembre, le maire et son équipe ont appelé à un rassemblement de solidarité et de recueillement en hommage aux victimes du séisme qui a frappé le Maroc dans la nuit du 8 au 9 septembre. La ville votera une subvention exceptionnelle de soutien lors de la séance du conseil municipal du 2 octobre. De nombreuses associations, comme celle des Marocains de Nanterre qui était associée à l'hommage, ou encore Zy'va, ont organisé des collectes de matériel dont les détails sont communiqués sur les réseaux sociaux. Le maire a réaffirmé la solidarité des Nanterriens et de Nanterre, ville-monde, envers les Marocains de « là-bas et d'ici », dans cette effroyable catastrophe qui a fait près de 3 000 morts et plus de 5 500 blessés. ● O.R.



Claire Macel

EN CHIFFRE

3

C'est le nombre de projets financés par le budget participatif de la ville qui seront lancés ce mois-ci à Nanterre. Par exemple, le 5 octobre, une boîte à livres imaginée par les parents d'élèves de la FCPE sera inaugurée devant l'école Balzac, en présence des élus. Pour mémoire, à l'issue des votes en février dernier, 31 projets avaient été retenus dans le cadre de cette 4^e saison du budget participatif. À ce jour, 29 projets sont en cours de réalisation. ● G.G.

RÉDUIRE SES DÉCHETS : DES FAMILLES RELÈVENT LE DÉFI

TRANSITION ÉCOLOGIQUE Le top départ a été donné le 19 septembre au nouveau défi famille zéro déchet organisé par la ville et Paris Ouest La Défense. Une expérience partagée par 38 familles qui vont s'efforcer, tout au long de l'année, d'alléger leurs poubelles.

● PAR ISABELLE FRUCHARD

Réduire le volume de ses déchets, aller vers une consommation plus responsable, échanger des astuces : c'est la démarche dans laquelle se sont engagées 38 familles inscrites au défi famille zéro déchet organisé par le service déchets urbains, de septembre 2023 à mai 2024. Le 19 septembre à l'Agora, parents et enfants – aussi motivés les uns que autres – ont écouté attentivement le programme qui les attend. « L'équipe municipale s'est donné pour objectif de réduire de 7 % les déchets ménagers des Nanterriens entre 2020 et 2026. C'est un objectif ambitieux, que la ville poursuit par la mise à disposition de solutions de tri à la source des biodéchets, et en continuant ses actions de sensibilisation. Le défi zéro déchet et votre présence ici y contribuent aussi, puisque ce sera un temps privilégié d'échanges avec vous sur la démarche zéro déchet », a déclaré Perrine Coulter, conseillère municipale déléguée à la ville propre et zéro déchet. Outre le fait de peser régulièrement le contenu de leurs poubelles, ils sont invités à participer chaque mois à des ateliers thématiques et ludiques pour limiter le gaspillage alimentaire, s'informer sur le compostage ou fabriquer leurs propres produits ménagers et cosmétiques. Trois visites sont également prévues en cours d'année : au centre d'incinération avec valorisation énergétique Isséane d'Issy-les-Moulineaux, au centre de tri de Nanterre et à l'espace info déchet dans le 13^e arrondissement de Paris. « J'ai déjà participé au défi famille zéro déchet vert l'année dernière et je voulais aller plus loin, explique Olivier. J'achète déjà beaucoup de produits frais, que je cuisine, et quelques produits en vrac. Mais je pense pouvoir encore progresser. J'ai repéré par exemple un boucher qui propose à ses clients de venir avec leurs emballages. » Assis entre ses deux parents, Hector, 6 ans, est lui aussi dans les starting-blocks : « C'est génial de faire ça ! Je trouve qu'il y a trop de déchets jetés par terre et dans les poubelles. Quand j'étais en maternelle, on avait un compost à l'école et j'apportais les épluchures et le marc de café de la maison. Et j'ai été aussi responsable de la propreté : j'avais un badge pour rappeler de mettre les papiers dans la poubelle au moment du goûter. » Après avoir échangé leurs coordonnées et s'être organisées, les familles sont reparties avec des kits contenant gourdes, lingettes lavables, livre de référence, peson et, surtout, une solide motivation pour alléger leur impact sur la planète !



Des familles motivées, à l'Agora, le 19 septembre dernier.

On en parle

La belle histoire de Nanterre



Vidéo à voir sur la chaîne VILLE DE NANTERRE

Claire Marcel

À LIRE Depuis 1982, il n'y avait pas eu de publication d'ouvrage traitant de l'histoire de la ville dans sa globalité. *Nanterre 2 500 ans d'histoire* vient combler ce vide et éclairer, grâce aux découvertes archéologiques récentes, la riche histoire nanterrienne, du village gaulois des Parisii jusqu'à la ville-préfecture d'aujourd'hui. Ce beau livre de 300 pages, largement fourni en photos et documents, et mis en page par Evelyne Simonin, est le fruit d'un travail collectif mené par cinq membres de la Société d'histoire de Nanterre (SHN) : Robert et Jeannine Cornaille, Françoise Békus, Jean-Paul Ciret et Nicolas Samuelian (de gauche à droite sur la photo). « Nos principales sources proviennent des archives municipales, comme des testaments datant du début du XVI^e siècle ou un schéma de tramway de 1890 qui devait passer par Nanterre », explique Jean-Paul Ciret. Ce dernier a coordonné le travail et l'a présenté lors d'une séance de dédicace, le 9 septembre. Il ajoute : « Nous avons aussi beaucoup de documents en provenance de la Bibliothèque nationale de France, articles de presse, récits de voyage et même publicités où l'on voit qu'une des premières influenceuses était nanterrienne ! » Ce « travail gigantesque » salué par le maire, Patrick Jarry, présent le 9 septembre, s'est déroulé entre décembre 2020 et avril 2023. ● I.F.

📍 **Nanterre 2 500 ans d'histoire** : disponible à la SHN (Villa des Tourelles – 9, rue des Anciennes-Mairies), à l'Office de tourisme (4, rue du Marché) et à la librairie El Ghorba mon amour (148-152, boulevard des Provinces-Françaises). Tarif : 25 euros.

LA QUESTION DU MOIS

L'arrêt à la demande après 22h, c'est quoi ?



Claire Marcel

TRANSPORTS PUBLICS Depuis début septembre, les usagers des lignes de bus desservant Nanterre peuvent demander au conducteur de s'arrêter entre deux stations, en l'avertissant au moins un arrêt avant leur destination. En fonction de la requête formulée, le chauffeur choisit l'endroit permettant une descente en toute sécurité. Cette descente doit s'effectuer par la porte avant, uniquement. En cette rentrée, la RATP a décidé d'étendre le dispositif de l'arrêt à la demande après 22h pour les bus desservant Paris et la petite couronne. Ce service, déjà expérimenté sur plusieurs lignes de bus de la région parisienne depuis 2018, vise à renforcer la sécurité des passagers en les rapprochant de leur destination et en leur évitant de trop longs trajets à pied. Plusieurs responsables associatifs et politiques de Nanterre se réjouissent de cette avancée, à commencer par Joseph Nonga, conseiller municipal délégué aux transports publics : « Ce dispositif répond, d'une part, à une attente forte de nombreux usagers des autobus et contribuera, d'autre part, à renforcer le sentiment de sécurité dans les transports en commun. » Laureen Genthon, adjointe au maire déléguée aux droits des femmes, estime de son côté que cette mesure est une bonne nouvelle pour la sécurité des femmes, les premières victimes du harcèlement de rue, tard le soir le plus souvent. Précisons que ce dispositif est ouvert à toutes et tous. Il fonctionne uniquement pour descendre du bus, et non pour y monter. Notons enfin que ce dispositif s'accompagne du processus d'aide aux victimes : déjà existant sur le réseau métro, il permet à l'ensemble des usagers victimes de violences sexistes ou sexuelles de bénéficier d'un suivi complet de la part de la RATP. ● G.G.

📍 Si vous êtes victime d'une agression dans les transports d'Île-de-France, appelez le 3117 ou envoyez un SMS au 3117 (numéros d'alerte accessibles 24 h/24, 7 j/7).

« Les habitants estiment qu'il est agréable de vivre à Nanterre »



Jean-Daniel Lévy,
directeur délégué d'Harris Interactive

Votre institut a procédé très récemment à une enquête d'opinion auprès des Nanterriens.

Que peut-on retenir des résultats que nous présentons ci-après ?

Jean-Daniel Lévy : Tout d'abord, on note que 82 % des habitants sont satisfaits de vivre à Nanterre. C'est un chiffre on ne peut plus élevé, surtout après les incidents qui ont fait suite au décès du jeune Nahel. Dans ce contexte, on aurait pu s'attendre à une sorte de tension, à ce que des interrogations s'expriment. Pourtant, ce n'est pas le cas. Les taux de satisfaction sont extrêmement élevés concernant les transports en commun, les activités sportives, la diversité des commerces, l'animation de la ville, les équipements en faveur des enfants ou encore les services publics de proximité, notamment. Hormis les questions de circulation, de stationnement et de sécurité – pour laquelle une majorité de Nanterriens attend d'abord une réponse de l'État (53 %) –, les habitants estiment qu'il est agréable de vivre à Nanterre.

Comment jugent-ils l'action municipale ?

J-D. L. : Quand on les interroge sur les projets, aucun d'eux ne suscite une forme de remise en cause. Tous recueillent l'approbation à au moins 50 %. Les résultats dépassent même les 90 % de satisfaction pour l'agrandissement du parc du Chemin-de-l'Île, la création d'un

delta vert dans le prolongement des terrasses jusqu'à la Seine, la Maison des femmes et le nouveau centre municipal de santé. Globalement, 67 % des personnes interrogées se déclarent satisfaites de l'équipe municipale. Cela veut dire que l'on dépasse le cadre des clivages partisans : les citoyens ne se positionnent pas uniquement en fonction de ce qu'ils ont pu exprimer lors des dernières élections municipales en 2020, mais bien en tant qu'habitants.

Et de quelle façon envisagent-ils l'avenir ?

J-D. L. : Comme on le sait, les Français sont plutôt pessimistes, mais on ne peut pas le dire des habitants de Nanterre. Quand on leur demande si, selon eux, la ville évoluera en bien ou en mal au cours des dix ans à venir, 71 % se déclarent confiants dans une évolution positive. Les attentes des Nanterriens portent sur la prise en charge et la mise en valeur des jeunes, la propreté, l'attribution de logements à loyer modéré par la ville, la consultation des habitants. Ils qualifient ces sujets de points d'amélioration et non de changements profonds. Les exigences sont donc marquées, sans traduire une volonté de revoir de fond en comble ce qui a été entrepris dans le cadre de l'action municipale jusqu'à présent.

ZOOM SUR LA MÉTHODOLOGIE

Sondage réalisé par Harris Interactive pour la ville de Nanterre.

Les entretiens se sont déroulés par téléphone du 22 août au 4 septembre 2023.

Un échantillon de 805 personnes représentatif des habitants de Nanterre âgés de 18 ans et plus a été interrogé.

La méthode utilisée est celle des quotas et redressements appliqués aux variables suivantes : sexe, âge, catégorie socioprofessionnelle et quartier d'habitation de l'interviewé.

Les chiffres présentés sont exprimés en pourcentage.

Malgré cette forte satisfaction et cette confiance dans l'avenir, 49 % des personnes interrogées déclarent ne pas se voir habiter la ville dans les années qui viennent. Pourquoi cela ?

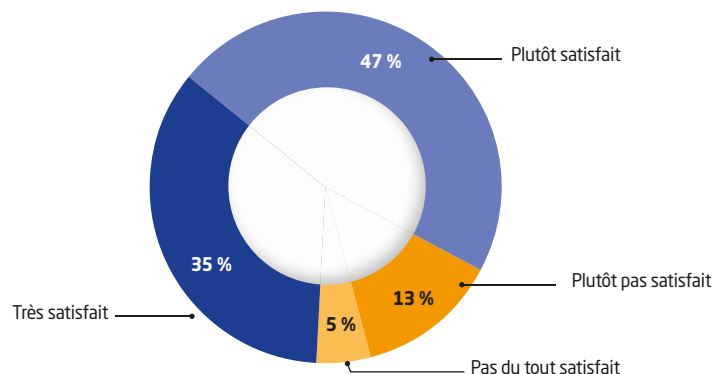
J-D. L. : Il est important d'avoir deux aspects en tête. Le premier est structurel au sens où, généralement, lorsque l'on interroge les Français, l'idée de pouvoir partir à la campagne, dans une ville plus petite, constitue une ossature dans leurs réponses. Et ce, quelle que soit la ville qu'ils habitent. Deuxième aspect : il apparaît clairement que, quand on vit à Nanterre, c'est par choix (75 %). Donc, ces 49 % qui ne se projettent pas à Nanterre seraient une source d'inquiétude si, en plus, ils n'étaient pas persuadés que la ville évoluera en bien au cours des années à venir. Aujourd'hui, ce n'est pas le cas, on l'a vu. Cette réponse ne traduit pas l'appréciation de la ville mais des phénomènes exogènes, comme le pouvoir d'achat par exemple. Enfin, dans la période de fortes tensions que l'on traverse, la ville pourrait pâtir d'une image difficile. Or le regard que portent les Nanterriens sur leur lieu de vie ne change pas : une ville agréable à vivre, dans laquelle on arrive à se projeter vers l'avenir. Une appréciation globalement très positive.

● PROPOS RECUEILLIS PAR OLIVIER RUIZ

VOUS ET VOTRE VIE DANS LA VILLE

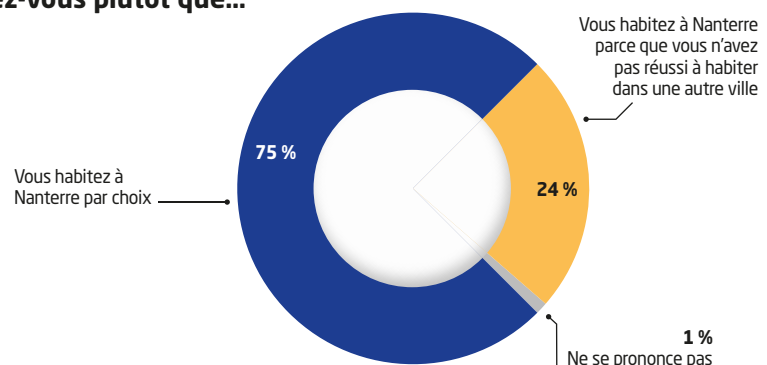
82 % DES NANTERRIENS SATISFAITS D'HABITER NANTERRE

Diriez-vous que vous êtes... de vivre à Nanterre ?



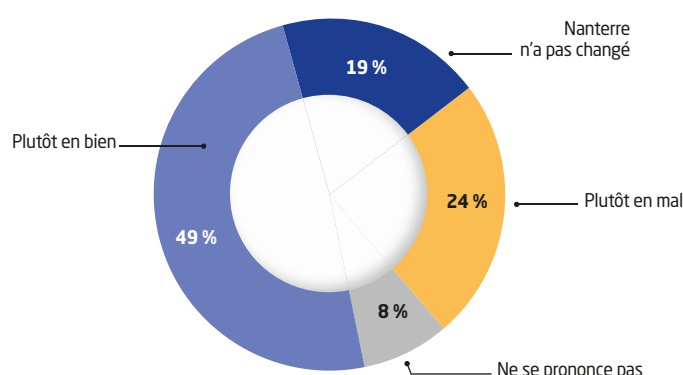
HABITER À NANTERRE : UN CHOIX POUR 75 % D'ENTRE VOUS

Diriez-vous plutôt que...

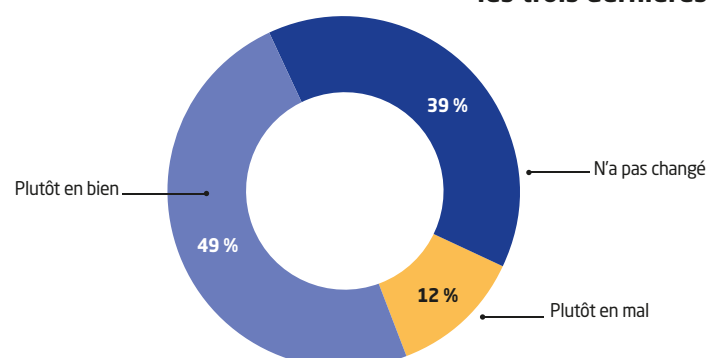


NANTERRE CHANGE EN BIEN : VOUS ÊTES 49 % À LE PENSER

Diriez-vous que, depuis quelques années, la ville de Nanterre a changé...

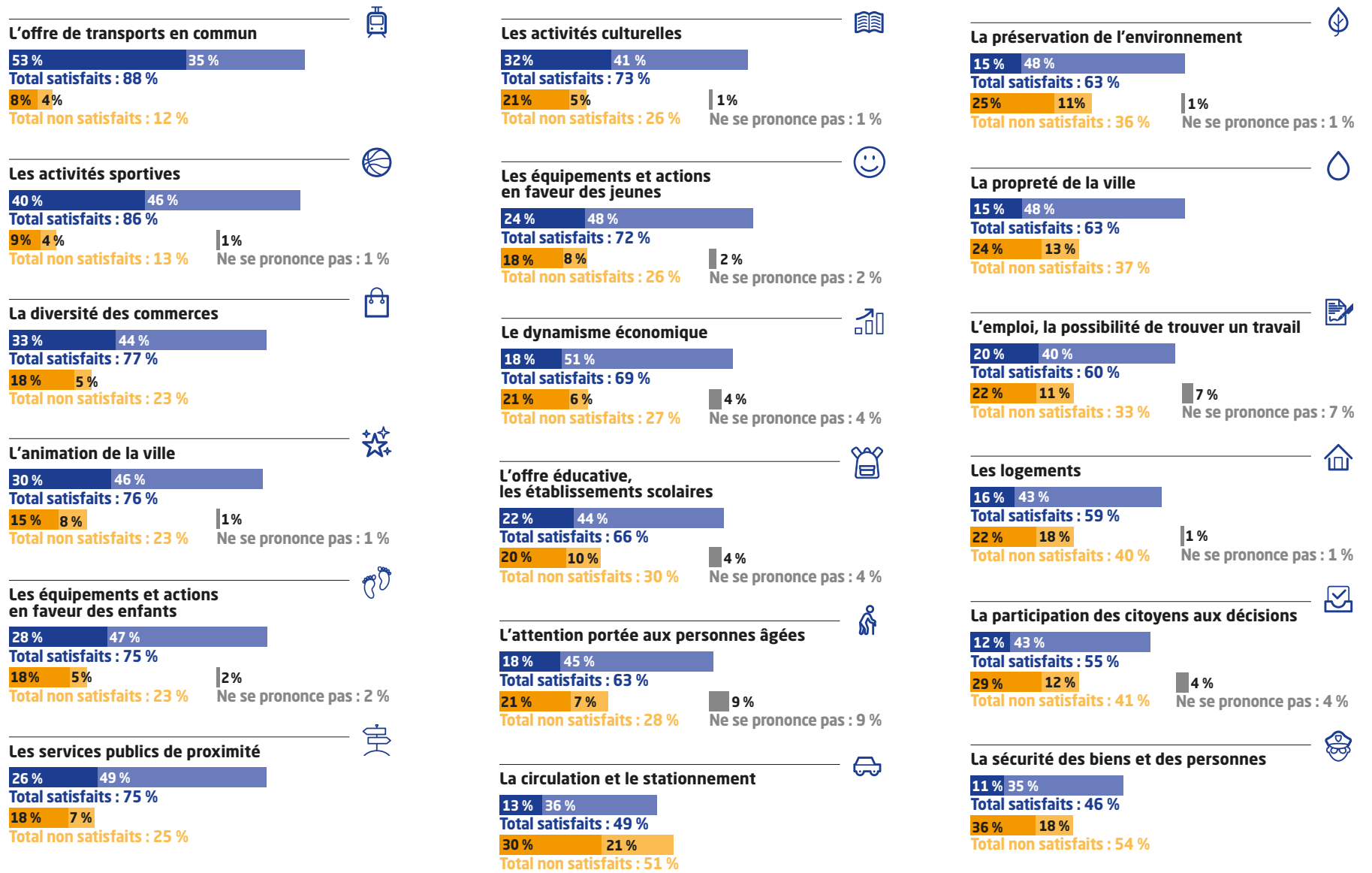


D'un point de vue strictement personnel, 1 Nanterrien sur 2 estime que sa situation s'est améliorée sur les trois dernières années.



L'OFFRE DE TRANSPORTS EN COMMUN ET LES ACTIVITÉS SPORTIVES EN TÊTE DE VOS SATISFACTIONS

Plus précisément, êtes-vous très satisfait, assez satisfait, peu satisfait ou pas du tout satisfait de la situation de votre ville concernant...

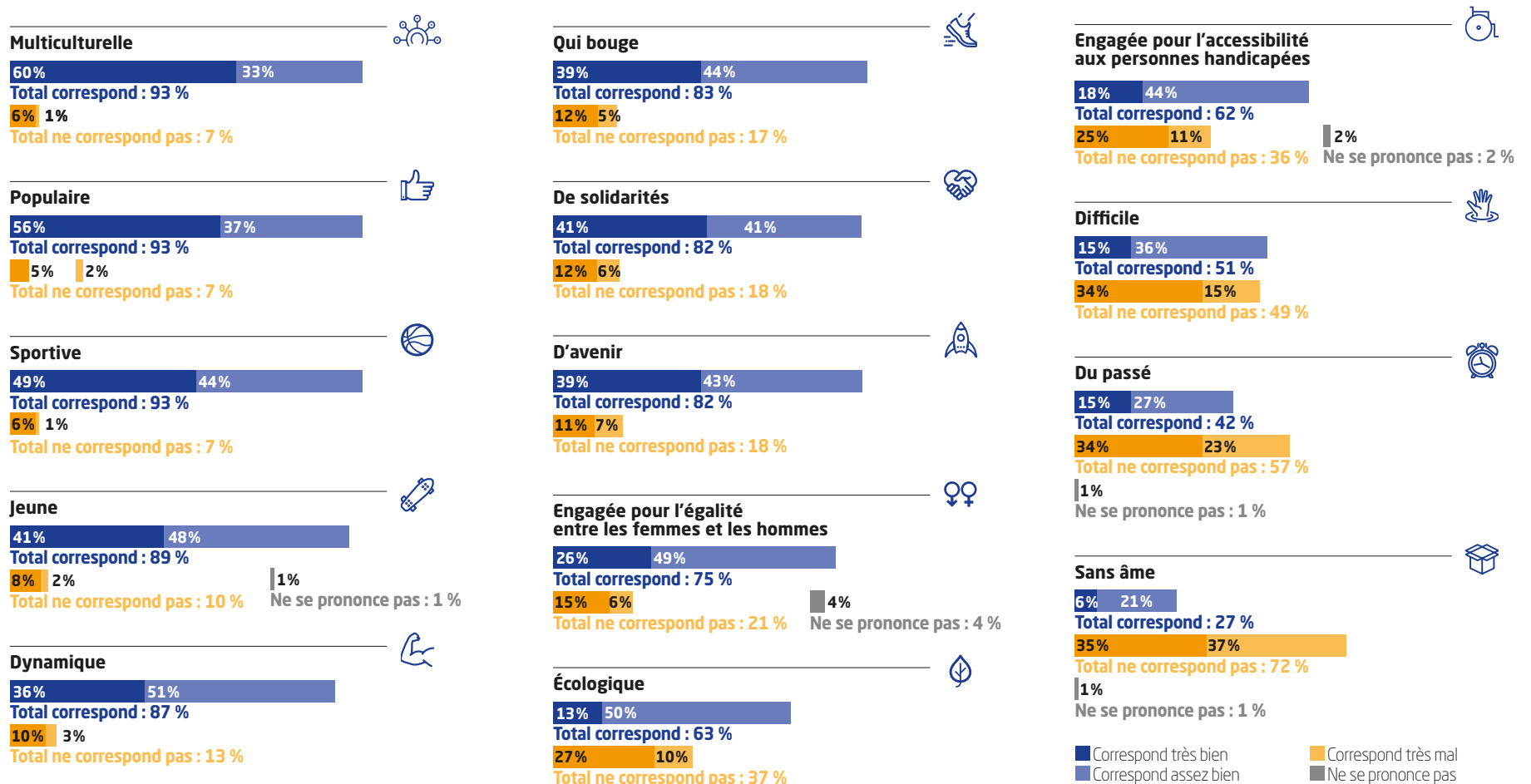


■ Très satisfait
 ■ Assez satisfait
 ■ Peu satisfait
 ■ Pas du tout satisfait
 ■ Ne se prononce pas

VOUS ET VOTRE REPRÉSENTATION DE LA VILLE

NANTERRE SELON VOUS ? UNE VILLE MULTICULTURELLE, POPULAIRE ET SPORTIVE

Chacun des qualificatifs suivants correspond-il selon vous très bien, assez bien, assez mal ou très mal à l'image que vous avez de Nanterre ?

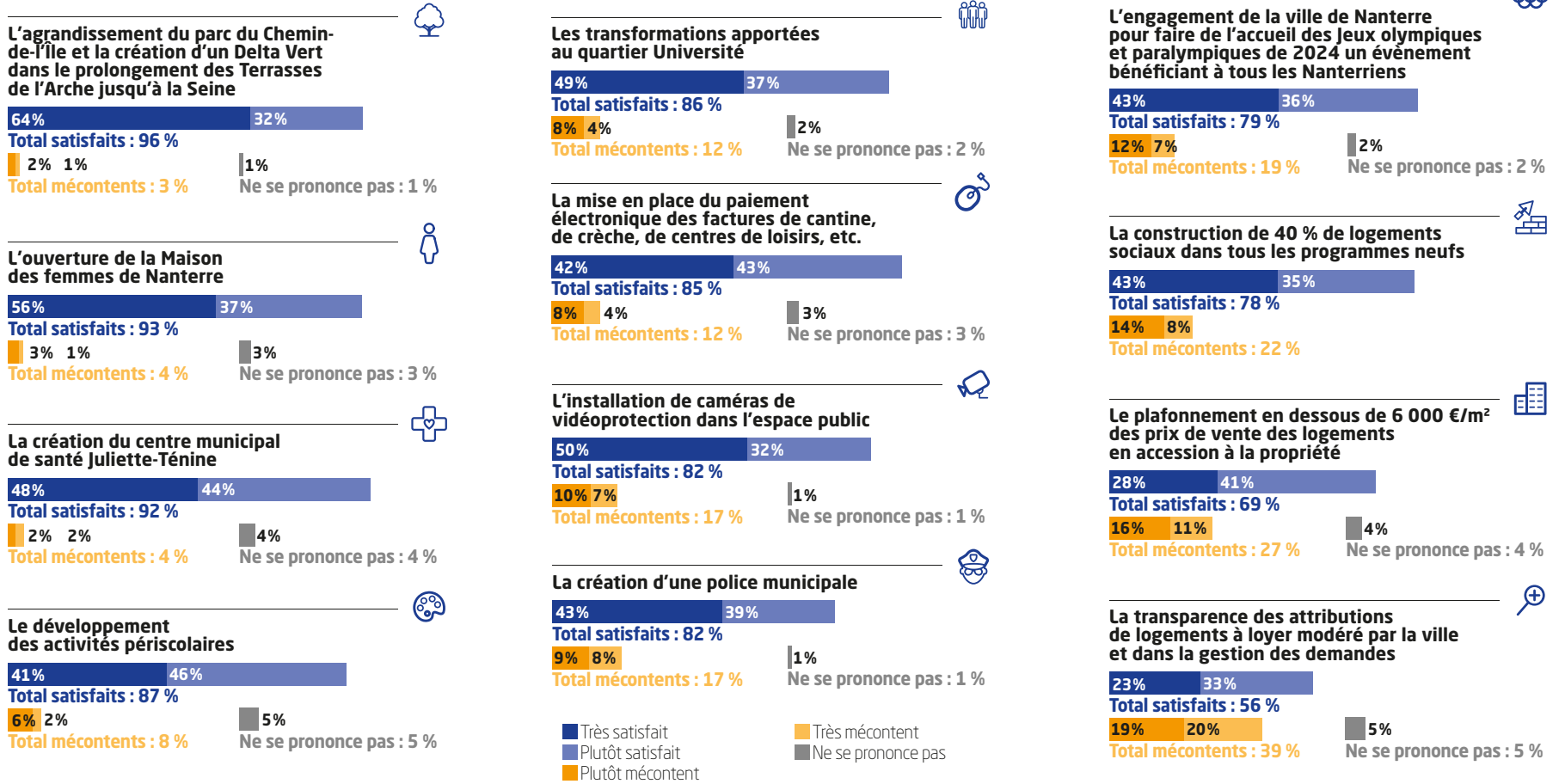


VOUS ET L'ACTION MUNICIPALE

EN TÊTE DES SATISFACTIONS

LA CRÉATION D'UN DELTA VERT ET DU CENTRE MUNICIPAL DE SANTÉ JULIETTE-TÉNINE, L'OUVERTURE DE LA MAISON DES FEMMES

Êtes-vous très satisfait, plutôt satisfait, plutôt mécontent ou très mécontent des actions ou projets suivants ?



LES JEUNES DE 18 À 24 ANS SALUENT PARTICULIÈREMENT CERTAINES RÉALISATIONS



La Maison des femmes de Nanterre a ouvert ses portes en septembre 2022.

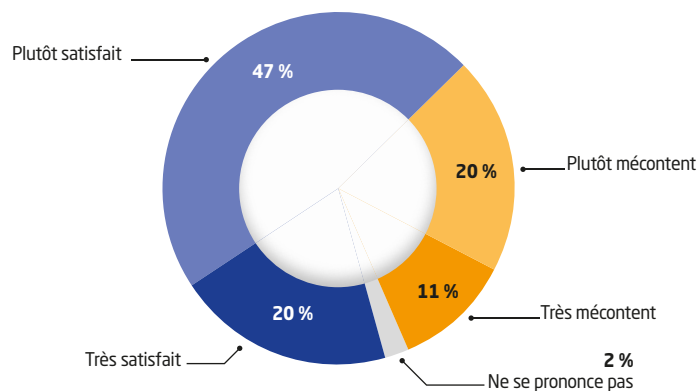
- L'ouverture de la Maison des femmes de Nanterre
- Les transformations du quartier Université
- La transparence dans la gestion des demandes et des attributions de logements à loyer modéré par la ville



Le nouveau quartier Université a été inauguré en juillet 2022.

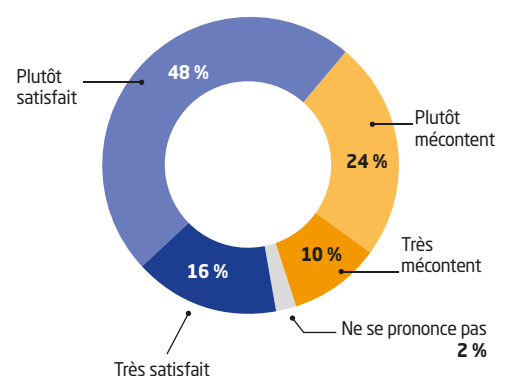
67 % DES NANTERRIENS SATISFAITS DE LEUR MAIRE

Êtes-vous... de l'action menée par votre maire Patrick Jarry ?



PRÈS DES DEUX TIERS DES HABITANTS SATISFAITS DE L'ACTION DE L'ÉQUIPE MUNICIPALE

Êtes-vous très satisfait, plutôt satisfait, plutôt mécontent ou très mécontent de l'action de l'équipe municipale actuelle ?



LE RECRUTEMENT DES JEUNES EST UNE ACTION PRIORITAIRE SELON VOUS

Chacune des actions suivantes vous semble-t-elle... dans les prochaines années ?

L'organisation d'initiatives de recrutement pour les jeunes dans des entreprises de la ville



L'amélioration de la propreté



La mise en valeur des jeunes de Nanterre qui réussissent dans divers domaines (études, sport, économie, culture, engagement social, etc.)



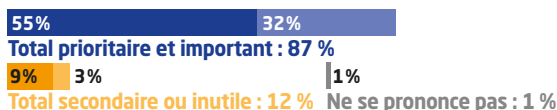
L'attribution des logements à loyer modéré par la ville de Nanterre (une compétence qui était exercée par la préfecture des Hauts-de-Seine depuis 2017)



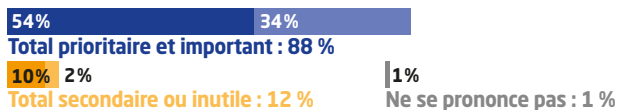
La consultation des habitants avant de prendre des décisions



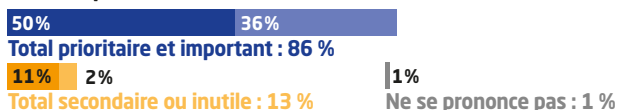
Le maintien d'une fiscalité locale modérée



La poursuite de la rénovation des quartiers du Parc et du Chemin-de-l'Île, ainsi que du secteur Anatole-France



La création de logements abordables, de services et d'équipements publics dans le quartier des Groues



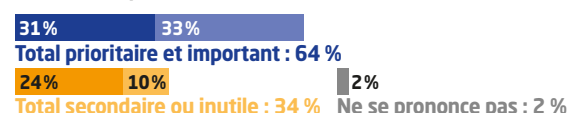
L'arrivée du Tramway T1 (prolongement du tram 1 depuis Colombes jusqu'à Rueil-Malmaison en traversant Nanterre)



Le développement du Plan 5 000 arbres mis en œuvre par la municipalité



La mise en place d'une mutuelle communale



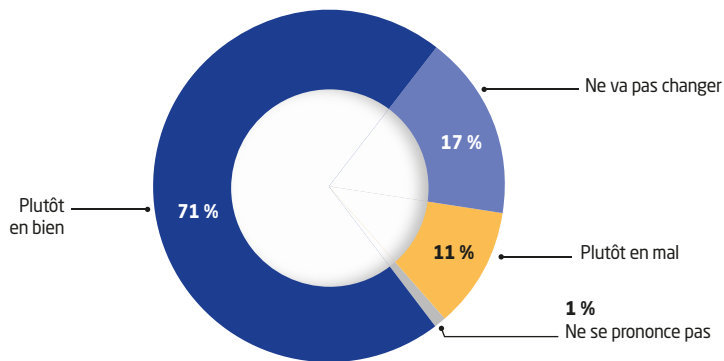
Le développement des pistes cyclables



■ Prioritaire
 ■ Important mais pas prioritaire
 ■ Secondaire
 ■ Inutile
 ■ Ne se prononce pas

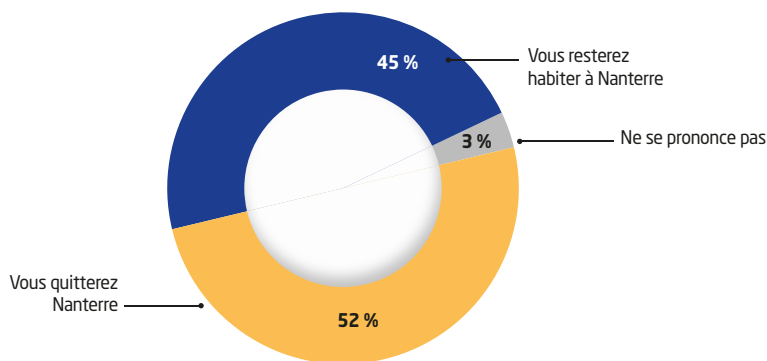
POUR 7 NANTERRIENS SUR 10, NANTERRE VA ÉVOLUER EN BIEN

Pensez-vous que, dans les prochaines années, la ville de Nanterre va évoluer...



MOINS DE LA MOITIÉ DES HABITANTS SE PROJETTENT À NANTERRE DANS LES ANNÉES À VENIR

En ce qui concerne votre situation personnelle, pensez-vous qu'au cours des dix ans à venir...



UNE MAJORITÉ DE NANTERRIENS ATTENDENT UNE RÉPONSE DE L'ÉTAT SUR LA SANTÉ, L'ÉDUCATION, LA SÉCURITÉ ET L'EMPLOI

Pour chacun des domaines d'actions suivants, diriez-vous qu'il devrait être pris en charge principalement par... ?

La diversité des commerces



Le sport



La culture



Le logement



Les actions en faveur des personnes en difficulté



La protection de l'environnement



La sécurité



Le dynamisme économique



L'emploi



L'éducation



La santé



■ Principalement par la municipalité de Nanterre
 ■ Principalement par les collectivités territoriales (métropole, département, région...)
 ■ Principalement par l'État
 ■ Ne se prononce pas



Mathias Glikmans

Votre rendez-vous emploi

AVENIR Rapprocher recruteurs et demandeurs d'emploi, apporter toutes les clés pour réussir un entretien d'embauche, présenter la diversité du tissu économique local : le Salon pour l'emploi est un incontournable de la rentrée. ● PAR ISABELLE FRUCHARD

Vous êtes à la recherche d'un emploi ou en reconversion professionnelle ? Venez rencontrer les entreprises du territoire et multipliez vos chances d'être embauché ! Organisé par la ville, en partenariat avec la Maison de l'emploi et de la formation (MEF), Pôle emploi et la Chambre de métiers et de l'artisanat 92, le Salon pour l'emploi aura lieu le 12 octobre à l'espace Chevreul. Il s'articulera autour de trois « villages ». Le premier, axé sur l'accompagnement au projet professionnel, comprendra trois pôles : un pôle généraliste, un pôle jeunes et un pôle création d'entreprise. Le deuxième village rassemblera les employeurs présents sur le bassin d'emploi de Nanterre (administrations, entreprises privées, associations) ainsi que les organismes de formation. Beaucoup de secteurs d'activité seront représentés tels que l'environnement, les transports, le bâtiment, la santé, le numérique ou les services à la personne. Seront ainsi présentes des entreprises comme Panzani, la Maison du chocolat, Shell ou Axa France (retrouvez la liste des employeurs présents sur nanterre.fr).

Nouveauté cette année : un troisième village portera les couleurs des Jeux olympiques et mettra en avant les possibilités d'emploi liées à l'évènement dans les domaines de l'hôtellerie-restauration, la sécurité, l'accueil du public, etc. Autre innovation : l'organisation d'un job dating spécial alternance pour donner une nouvelle chance aux candidats qui n'auraient pas encore décroché de contrat dans une entreprise (les personnes intéressées doivent prendre rendez-vous avec l'entreprise de leur choix sur nanterre.fr). En amont du salon, les personnes en recherche d'emploi sont invitées à participer à des ateliers de préparation qui auront lieu à la MEF, à la Structure information jeunesse et à Pôle emploi. Enfin, le jour J, n'oubliez pas de vous munir d'un CV !

📍 **Salon pour l'emploi** : le jeudi 12 octobre, de 10h à 17h, à l'espace Chevreul (97, avenue de la Liberté).

🔗 Plus d'infos sur NANTERRE.FR



EN CHIFFRES

3^e
édition

du Salon pour l'emploi (qui regroupe, depuis 2021, le Forum de l'emploi et Destination emploi).

125
entreprises
et organismes de formation
ont participé en 2022.

1 200
visiteurs
au Salon pour l'emploi en 2022.

Des attributions de logement EN TOUTE TRANSPARENCE

Depuis la loi Égalité et citoyenneté de janvier 2017, l'accès des Nanterriens au logement social est grandement menacé. En cause, la reprise en main, par le préfet, du contingent dont la gestion était jusqu'alors déléguée à la ville. Nanterre se voit ainsi privée de l'attribution de 250 logements par an. Une mesure qui a pour conséquence d'allonger les délais d'attribution de logement. Dans ce contexte difficile, la municipalité s'engage à publier, chaque mois, dans *Nanterre info*, la liste des logements attribués en commissions. Sachez que, lorsqu'un logement du contingent de la ville se libère, le service habitat recherche des candidats potentiels dans le fichier des demandeurs inscrits en fonction de la typologie, de la surface du logement et du montant du loyer. Les candidats correspondants sont classés par ancienneté de la demande. Les dossiers sont ensuite étudiés un à un en commissions d'attribution. **Le critère d'ancienneté détermine l'ordre de la proposition.** Les dossiers des candidats ayant refusé plusieurs appartements sont écartés. En cas de refus multiples sur un même logement, l'appartement reste inoccupé plusieurs mois et, surtout, il retourne dans le giron du bailleur qui peut l'attribuer à des demandeurs non nanterriens. Ce fut le cas pour trois logements en janvier-février 2023.

Commissions d'attribution de logements de janvier et février 2023

En janvier et février 2023, 37 logements ont été libérés sur le contingent ville. Parmi eux :

- 34 logements ont été attribués ;
- 3 logements ont été repris par le bailleur à la suite de multiples refus ;
- 186 candidats ont été contactés pour l'attribution de ces logements. 110 d'entre eux ont refusé la proposition.

Typologie

Quartier

Ancienneté de la demande du ménage relogé

T1 🏠	Petit-Nanterre Chemin-de-l'Île Université	→ juillet 2017 → mars 2018 → juillet 2002
T2 🏠	Parc Sud Chemin-de-l'Île Petit-Nanterre Centre	→ janvier 2017, décembre 2017 → avril 2014, décembre 2016, février 2019, avril 2014, septembre 2017, novembre 2013 → mai 2017, juillet 2015 → octobre 2015, janvier 2018, juin 2015, février 2013
T3 🏠	La Boule/Champs-Pierreux Parc Sud Chemin-de-l'Île Petit-Nanterre Plateau/Mont-Valérien Centre	→ juin 2016 → octobre 2013, octobre 2018, janvier 2018, novembre 2018, juillet 2014, août 2019, août 2017, décembre 2018 → 2 logements repris par le bailleur à la suite de multiples refus → février 2017, novembre 2014 → mai 2018 → 1 logement repris par le bailleur à la suite de multiples refus → avril 2015, février 2017 → mars 2017
T4 🏠	Parc Sud	→ février 2018 → mars 2018

🔗 Suivez l'avancement de votre demande de logement via la plateforme accessible en un clic sur WWW.NANTERRE.FR

YEP!

Un nouveau soutien aux initiatives



Pour donner un élan supplémentaire à la participation des jeunes dans la vie nanterrienne et les soutenir dans leurs projets, la municipalité lance le budget participatif ouvert aux 16-25 ans. ● PAR GUILLAUME GESRET

A Nanterre, quatre personnes sur dix ont moins de 25 ans. Cette jeunesse est une richesse à laquelle la municipalité donne des outils pour lui permettre de s'associer à la vie de la cité. Après le contrat nanterrien de réussite (CNR) lancé en 2015, le conseil municipal des jeunes en 2018, voici venu, à l'automne 2023, le budget participatif (BP) jeunes. Ce nouveau dispositif va permettre aux 16-25 ans de bénéficier d'un soutien financier pour réaliser un projet d'intérêt général : animations sportives, actions écologiques, missions solidaires, créations artistiques... « C'était un engagement du mandat. Le BP jeunes répond à notre volonté d'associer plus fortement les jeunes à la vie de leur quartier et de leur ville, assure Patricia Penture, adjointe au maire déléguée à la jeunesse. La municipalité de Nanterre a une longue tradition de soutien à la jeunesse. Le BP jeunes est un outil nouveau, adapté aux besoins des jeunes. Nous espérons que les 16-25 ans se saisiront de cette opportunité. » Avant de prétendre à un BP jeunes, les candidats peuvent d'ores et déjà se rapprocher des antennes jeunesse, de la Structure information jeunesse et de l'Agora pour être accompagnés dans l'élaboration de leur projet. « Les ados et les jeunes adultes ont beaucoup d'idées, nous dit un chargé de mission municipal. Mais, souvent, ils ont besoin de conseils pour passer de l'idée au projet. On

les aide à définir précisément le périmètre de leur action et à rédiger un texte qui va convaincre ceux qui sont susceptibles de les soutenir. » Les chargés de mission ou les animateurs préciseront également si tel projet relève plus d'un CNR, d'un BP jeunes ou d'un autre dispositif d'accompagnement de projet.



Les porteurs de projet ont jusqu'au 15 novembre (après les vacances scolaires) pour déposer leur idée en ligne sur www.participez.nanterre.fr. Suivra une période d'instruction des services municipaux afin de déterminer la recevabilité des projets, sur le plan technique notamment. À partir du 25 mars 2024, les votes seront ouverts aux Nanterriens de 16 à 25 ans, ainsi qu'aux salariés et aux étudiants de la même tranche d'âge. À l'issue du scrutin, le 6 avril, la municipalité attribuera et répartira un budget total de 50 000 euros (l'enveloppe maximale versée à un quartier sera de 5 000 euros).



➕ Pour en savoir plus : rendez-vous sur PARTICIPEZ.NANTERRE.FR ou à la SIJ (49, rue Maurice-Thorez).



Un diplôme, ça se fête !

Tous les jeunes nanterriens qui ont obtenu un diplôme en 2023 sont invités à la Chocolate Party. Les participants pourront enflammer le dancefloor, reprendre des forces au buffet et profiter des surprises concoctées par la direction de l'Action jeunesse... Comme l'an passé, un dress code devra être respecté. Cette année, il s'agit du noir et du marron.

➕ Le samedi 21 octobre, de 19h à 00h30, à la Salle des congrès (88, rue du 8-Mai-1945). Inscription par mail à accueil.jeunessedaj@mairie-nanterre.fr avec, en pièces jointes : pièce d'identité, justificatif de domicile et justificatif de diplôme (courrier, capture d'écran avec nom et prénom).

UNE FORMATION POUR S'ENGAGER

La ville de Nanterre renouvelle le CFGA jeunesse, une formation gratuite pour les jeunes de 16 à 30 ans qui souhaitent développer leur engagement dans la vie associative. Le certificat de formation à la gestion associative (CFGA) donne des outils pour créer et bien gérer une association, et ouvre des opportunités d'emploi dans ce secteur. Il permet également de valoriser ses compétences dans le cadre d'une validation des acquis de l'expérience (VAE). Cette formation théorique de trente heures se déroule du 15 au 19 avril 2024 (durant les vacances scolaires) et sera suivie d'une partie pratique de vingt jours.

Inscription en ligne à partir du 2 octobre sur NANTERRE.FR ou en flashant ce QR code



Youcef Hassani, réalisateur autodidacte

« Le nouveau dispositif du budget participatif jeunes est une opportunité intéressante pour les jeunes qui ont un rêve à réaliser ou une passion à assouvir. Moi, depuis tout gamin, je suis attiré par le monde de l'audiovisuel. J'ai appris à réaliser des films sur le tas, en observant les autres. À une époque pas si lointaine, j'aurais bien aimé bénéficier d'un coup de pouce financier pour acheter du matériel. C'est clair qu'un BP jeunes m'aurait fait gagner du temps ! Aujourd'hui, à 34 ans, je suis fier de montrer aux Nanterriens le documentaire *Plan éduc'*, que j'ai tourné dans les centres de loisirs à Nanterre et dans le centre de vacances de Saint-Hilaire-de-Riez. Ce film donne un éclairage au grand public sur le métier d'animateur du périscolaire. »

➕ Soirée de lancement du BP jeunes, en présence du maire, et projection du documentaire *Plan éduc'* : le mercredi 4 octobre, à 19h, à la Maison de la musique (8, rue des Anciennes-Mairies). Entrée libre.



L'espace santé jeunes de Nanterre propose un accompagnement anonyme et gratuit par des professionnels de santé.



Claire Macel

Pour une jeunesse bien dans sa tête

ACCÈS AUX SOINS Dans le cadre des semaines d'informations sur la santé mentale, la ville de Nanterre organise une table ronde sur le thème « Les jeunes et la santé mentale » le 17 octobre à l'Agora. ● PAR GUILLAUME GESRET

En octobre, partout en France, les acteurs de la santé mentale sensibilisent les populations sur la nécessité de prendre soin de leur santé psychique, au même titre que leur santé physique. À Nanterre, les membres du conseil local en santé mentale (CLSM) martèlent le même message : « Il faut repérer les troubles chez un proche et il n'y a pas de honte à consulter un psy. Des solutions existent pour accéder aux soins », déclare la psychologue coordinatrice. Cette année, la direction de la Santé de

la ville de Nanterre et les équipes de l'hôpital Max-Fourestier se concentrent sur les problématiques de la santé mentale chez les jeunes. Le CLSM invite les directeurs d'établissement scolaire, les équipes de l'Espace santé jeunes, de l'aide sociale à l'enfance ou des centres médico-psychologiques à phosphorer lors d'une table ronde à l'Agora afin d'établir un diagnostic et de définir les grands axes de travail. « Depuis les confinements liés au Covid, les cas complexes liés à l'isolement se sont multipliés chez les mineurs », confirme

un acteur de la santé mentale. À Nanterre, le CLSM a justement la mission de prendre en charge ces cas complexes. « Nous disposons d'une cellule de veille qui se réunit régulièrement et qui peut être alertée par des établissements scolaires ou par un service social. Grâce au réseau, nous trouvons des solutions pour que ces jeunes soient rapidement aidés », explique la psychologue coordinatrice du CLSM de Nanterre.

📍 Espace santé jeunes :
10, rue des Carriers. Tél. : 01 71 11 44 60

Dépister le cancer du sein pour mieux le soigner



PRÉVENTION À l'occasion d'Octobre rose, ateliers, échanges, visites et exposition sont au programme à Nanterre, où seulement 33 % des habitantes de 50 à 74 ans invitées au dépistage organisé du cancer du sein y ont recours. Afin de les sensibiliser à l'importance de cet acte, le service prévention santé, la mission de quartier Université de la ville et les associations Solidarité d'une rive à l'autre et Femmes solidaires organisent, dans le cadre d'Octobre rose, un temps d'animation sur les terrasses de l'Université. La Ligue contre le cancer 92 et le centre régional des dépistages des cancers tiendront un stand d'information et animeront un atelier d'autopalpation avec un buste. Autres paramètres importants dans la prévention du cancer du sein, l'alimentation et le sport seront mis en avant : fabrication de barres céréales avec la Régie de quartiers, cours de zumba gratuit avec l'ESN, animation vélo smoothie, bienfaits du sport avec l'association Feel Good & Move It, échanges avec une diététicienne du service prévention santé de la ville, etc. Par ailleurs, le centre de radiologie Maurice-Thorez ouvrira ses portes le lundi 9 octobre de 9h à 16h30 pour des visites du mammographe. Enfin, une exposition de photos intitulée

Hommage à mes turbans, réalisée par Mélanie Hannouche^(*) en collaboration avec Ilan Dehe et Julie Herbin-Meunier, se tiendra du 2 au 30 octobre à la Maison des femmes. ● I.F.

📍 Samedi 7 octobre, de 11h à 14h, terrasses 6 et 7 de l'Université (en face de l'école Makeba).
Centre de santé Maurice-Thorez : 18, rue Maurice-Thorez.
Maison des femmes ; 215, terrasse de l'Arche.

^(*) Créatrice du blog leskarnetsdemel.com



À NOTER Une semaine tout en bleu

Vieillir ensemble, une chance à cultiver : c'est le thème de la Semaine bleue consacrée aux retraités et personnes âgées du 2 au 7 octobre. Conférences, ateliers, balade guidée, théâtre, bal et jeux émailleront cette semaine instructive et festive organisée par le pôle seniors de la ville. Renseignements et inscriptions aux ateliers : au 01 71 11 43 90 ou à clicdenanterre@mairie-nanterre.fr.

📄 Programme complet à retrouver sur NANTERRE.FR

3 QUESTIONS À

Les jours heureux du Chili d'avant Pinochet

À l'occasion du 50^e anniversaire du coup d'État militaire au Chili, un ciné-débat est organisé par l'association Brandille d'art autour du documentaire *Les Enfants des mille jours* réalisé par Claudia Soto Mansilla. ● PROPOS RECUEILLIS PAR ISABELLE FRUCHARD

Quel est l'objet de votre documentaire ?

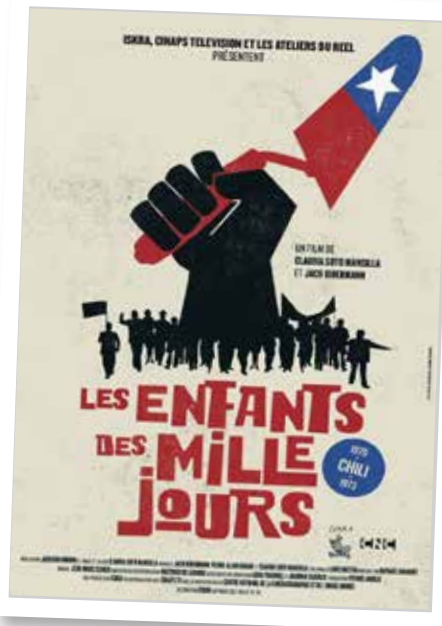
Claudia Soto Mansilla : C'est une recherche sur la mémoire de ce que l'on appelle les mille jours du gouvernement d'Unité populaire de Salvador Allende, entre le 4 septembre 1970 et le 11 septembre 1973. Je voulais donner la parole à ceux qui ont vécu cette période dont on parle très peu. Quand j'ai réalisé ce film en 2013, elle n'était pas enseignée et n'existait pas dans les livres d'histoire. Heureusement, ça change aujourd'hui.

Qui sont les témoins que vous avez interviewés ?

C. S.M. : J'ai commencé par mon père qui était urbaniste au Chili, puis j'ai rencontré des personnes ayant travaillé avec lui qui m'ont elles-mêmes conduite vers d'autres témoins. Le film s'est construit au fil de toutes ces rencontres que j'ai faites lors du tournage en 2009 et en 2010 : anciens dirigeants, étudiants, travailleurs... Une place importante est également accordée aux funérailles de Victor Jara, ce grand chanteur populaire abattu par le régime de Pinochet, organisées par sa famille en décembre 2009.

Qu'est-ce qui vous a poussée à réaliser ce documentaire ?

C. S.M. : J'avais 4 ans au moment du coup d'État et j'habitais alors au Chili. J'ai grandi avec la mémoire de la douleur, alors que ces



trois années ont été une période d'effervescence très joyeuse durant laquelle le gouvernement a réalisé des choses incroyables. J'ai voulu mettre tout cela en lumière.

📍 **Les Enfants des mille jours, de Claudia Soto Mansilla et Jaco Bidermann.**

Le vendredi 6 octobre à 20h30, au cinéma Les Lumière (49, rue Maurice-Thorez).

ÉVÈNEMENT

La science en pointe

L'université Paris Nanterre invite les Nanterriens de tous âges à pousser les portes du campus à l'occasion de la Fête de la science. Des ateliers, des initiations, des expositions et des rencontres sont proposés le samedi 14 octobre, toute la journée. Les animations sont gratuites et ouvertes à toutes et tous.

Inscription en ligne sur WWW.PARISNANTERRE.FR/FDS

ÉDUCATION

Les parents appelés aux urnes

Les élections des représentants de parents d'élèves se dérouleront les 13 et 14 octobre dans les écoles. Chaque parent est électeur et ne dispose que d'une voix, quel que soit le nombre de ses enfants inscrits dans l'établissement. Les modalités du scrutin seront précisées au sein de chaque école.

DES SERVICES MUNICIPAUX PLUS ACCESSIBLES

PROGRÈS Après le centre d'appels en septembre 2022, le futur site internet de la ville répondra aux normes d'accessibilité début 2024.

En cliquant sur le logo Sourline, au bas de la page d'accueil du site internet de la ville, les personnes sourdes ou malentendantes peuvent appeler les services municipaux. Elles sont d'abord mises en relation avec un interprète en langue des signes et peuvent choisir de communiquer avec lui par webcam ou par tchat. Ce dernier relaie la demande auprès du centre d'appels et transmet ensuite la réponse. « *Nous prêtons notre oreille et notre voix aux personnes sourdes*, résume Caroline Mitanne, la présidente fondatrice de l'entreprise adaptée Sourline. *Je connais bien leurs difficultés puisque j'ai souvent accompagné mes deux parents sourds dans leurs démarches.* »

D'autres avancées en matière d'accessibilité sont également prévues début 2024 avec le futur site internet de la ville qui sera aux normes RGAA (référentiel général d'amélioration de l'accessibilité). Conçu avec l'aide de l'association Créative handicap, il comportera des rubriques plus claires et permettra, grâce à un onglet « accessibilité », d'accentuer les contrastes et les espacements. Des progrès qui profiteront aux personnes malvoyantes ou ayant des difficultés cognitives, mais aussi à tout le monde ! ● I.F.



Depuis le 1^{er} septembre 2022, le centre d'appels est accessible aux personnes sourdes et malentendantes.

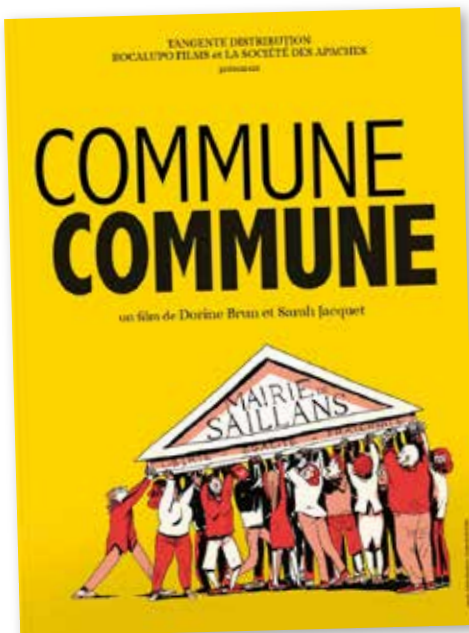
Rencontrez VOS COMMERCANTS

SORTIR Le samedi 14 octobre, les commerçants du centre-ville organisent une fête pour promouvoir le commerce de proximité auprès des habitants. Les rues Henri-Barbusse et Maurice-Thorez seront en partie piétonnisées afin de favoriser la déambulation des Nanterriens, qui pourront aller de vitrine en vitrine afin de découvrir les objets insolites cachés dans les boutiques du centre-ville (Day by day, Les Délices de Domi, La Cigale et La Fourmi, Tout'Optique...). C'est l'Association des commerçants du centre-ville de Nanterre (ACCVN) qui organise ce jeu mystère à l'occasion de la Journée nationale du commerce de proximité. Pour compléter les animations, des stands de maquillage seront ouverts aux enfants et des concerts seront proposés durant la journée. « *Nous participons à la fête du commerce chaque automne pour rappeler aux habitants qu'ils bénéficient d'une belle offre de proximité à Nanterre, déclare Dominique Chavigny, la nouvelle responsable de l'ACCVN. Nous devons valoriser nos atouts. Contrairement aux plateformes en ligne, les commerces de proximité apportent du conseil et sont un lien social indéniable, la relation client est notre force. Dans un contexte d'inflation et une période post-Covid qui nous fragilisent, plus que tout nous avons besoin de vous.* » ● G.G.



Des stands de maquillage seront proposés le samedi 14 octobre.

À voir, le 9 novembre : un documentaire sur la démocratie participative.



Des outils pour passer à l'action



Radioagora-nanterre.fr, une webradio participative qui accompagne les transitions.

PARTICIPER L'Agora, la fabrique des futurs, entame un cycle de rencontres autour la notion d'engagement.

● PAR GUILLAUME GESRET

Le vernissage de l'exposition « Engagement(s), l'expo pour passer à l'action » programmé le jeudi 5 octobre lancera la programmation axée sur le thème de l'engagement. L'équipe de l'Agora questionne les formes et les raisons de l'engagement dans cette exposition ouverte à tous. « *Nous entendons le terme engagement sous toutes ses formes, précise Hélène Gestin, responsable de l'Agora. L'engagement peut être individuel lorsqu'il s'agit de choisir ce que l'on met dans son assiette mais il peut être aussi collectif lorsque l'on s'inscrit dans de grandes luttes sociales et environnementales.* » Les visiteurs qui voudraient s'engager peuvent puiser des idées et des outils dans cette exposition. « *Nous avons conçu cette exposition comme une boîte à outils et elle est participative. Les visiteurs peuvent prêter des objets qui symbolisent leur engagement : une affiche, un porte-voix...* » D'autres rendez-vous permettant de nourrir notre réflexion sur la notion d'engagement sont attendus durant le trimestre.

Ainsi, le documentaire *Commune commune* de Dorine Brun et Sarah Jacquet, qui aborde la question de la démocratie participative, sera projeté le jeudi 9 novembre. Les Nanterriens pourront aussi participer à une soirée jeux de société le jeudi 16 novembre et découvrir de nombreux acteurs engagés lors de la Journée du bénévolat le mardi 5 décembre. Les enfants sont également invités à s'engager, lors d'un stage ouvert aux 11-14 ans. Ils élaboreront un projet écologique durant les vacances d'automne. Un autre stage sera proposé aux journalistes en herbe les 24, 25 et 26 octobre. Les enfants âgés de 7 à 11 ans peuvent rejoindre les clubs des petits makers du climat et le club bidouille, qui se réunissent les mercredis à l'Agora.

📍 Vernissage de l'exposition le jeudi 5 octobre à 18h, suivi d'une émission de Radio Agora enregistrée en direct. L'exposition est gratuite et ouverte jusqu'au 31 janvier.

📻 Toute la programmation sur NANTERRE.FR

Inscrivez-vous à la newsletter de l'Agora en flashant ce QR code



AGENDA

BIENVENUE !

DÉCOUVREZ votre ville !

Le samedi 21 octobre, les nouveaux habitants sont invités par l'équipe municipale à une visite guidée de la ville. Les participants ont rendez-vous à 9h45 à l'hôtel de ville.



Inscriptions possibles à accueil-logistique_relations-publiques@mairie-nanterre.fr

SE SOUVENIR

N'OUBLIONS PAS le 17 octobre

La commémoration de la sanglante nuit du 17 octobre 1961 se déroulera le mardi 17 octobre, à 18h30, devant le monument de l'avenue Joliot-Curie, en face de la préfecture.

CITOYENNETÉ

PROCHAIN conseil municipal

Lundi 2 octobre à 19h

dans la salle du conseil municipal à l'hôtel de ville.

**7^{es} ASSISES
POUR LA VILLE**

**du 7 octobre
au 9 décembre**

**FAISONS
NANTERRE
ENSEMBLE !**



**TOUS ET TOUTES
CONCERNÉ·ES > CONCERTÉ·ES !**



© Mairie de Nanterre - 2023 - @nanterre

PROGRAMME

**ÉCOUTER,
DÉBATTRE,
CONSTRUIRE**

Les 7^{es} Assises pour la ville se dérouleront du 7 octobre au 9 décembre, date de la restitution des échanges entre Nanterriens et élus. Pendant deux mois, le programme sera riche de rencontres sous des formes variées qui animeront la ville dans ses lieux de vie ou feront irruption dans le quotidien de chacun. Parce que tout le monde a quelque chose à dire pour construire demain. Ateliers, balades urbaines, plateforme numérique : venez donner votre avis pour faire avancer la ville !

7^{ES} ASSISES POUR LA VILLE

11 GRANDES ÉTAPES

dans les

11 QUARTIERS

4 THÉMATIQUES

et de nombreux autres rendez-vous du 7 octobre au 9 décembre 2023 pour dialoguer ensemble !



Samedi 14 octobre
Entrée libre à partir de 16h
Arboretum
Quartier République

Habiter la ville aujourd'hui
et demain



Mercredi 18 octobre
Atelier de 18h30 à 20h30
Pôle Léonard-de-Vinci
Sur place et à distance en temps réel
Quartier Parc Nord

Vivre ensemble



Mercredi 15 novembre

Atelier de 18h30 à 20h30
Hôpital Max-Fourestier
Sur place ou à distance en temps réel
Quartier Petit-Nanterre

Accéder aux services publics

Mercredi 8 novembre

Atelier de 18h30 à 20h30
Campus d'enseignement supérieur et de formation professionnelle - CESI
Sur place ou à distance en temps réel
Quartier Chemin-de-l'Île

Apprendre et réussir à tous les âges



Samedi 28 octobre

Entrée libre de 14h30 à 17h
Maison des projets des Groues
Quartier des Groues

Habiter la ville aujourd'hui
et demain

Mercredi 29 novembre

Atelier de 18h30 à 20h30
Théâtre des Amandiers
Sur place ou à distance en temps réel
Quartier Boule / Champs-Pierreux

Habiter la ville aujourd'hui
et demain

Samedi 18 novembre

Entrée libre de 15h à 18h
Centre de loisirs de l'Étang
Quartier Parc Sud

Apprendre et réussir à tous les âges

Mercredi 22 novembre

Entrée libre de 17h à 19h30
Magasin Lidl
Quartier Université

Vivre ensemble

Samedi 25 novembre

Entrée libre de 15h à 17h30
Ferme géante
Quartier centre

Accéder aux services publics

À VOUS LA PAROLE

Pour permettre à tous les Nanterriens et à toutes les Nanterriennes de s'exprimer, de donner leurs avis, de proposer leurs idées, les occasions de rencontre seront multiples et prendront diverses formes afin de recueillir le plus possible de contributions.

Les rencontres

Sept rencontres sont prévues durant les Assises, dans l'espace public ou des lieux passants. Chacune de ces rencontres portera sur l'un des quatre grands thèmes des Assises : Habiter la ville aujourd'hui et demain ; Vivre ensemble ; Accéder aux services publics ; Apprendre et réussir à tous les âges. Lors de ces rencontres, les habitants seront invités à réfléchir ensemble et à proposer leurs contributions par le biais de fiches, de cartes... Un mot peut suffire !

Les ateliers

Ils seront au nombre de quatre, correspondant aux quatre grands thèmes des Assises (lire ci-dessus). Lors de ces ateliers, seront donc abordés les sujets au cœur des préoccupations quotidiennes des Nanterriens et des

Nanterriennes : le logement, les transports, la transition écologique, la santé, le maintien d'un service public accessible à toutes et tous, le handicap, les solidarités, la sécurité, l'école... Vous pourrez participer à ces ateliers (d'une durée de deux heures) sur place ou en ligne en temps réel.

Des événements labellisés

Toujours dans le but d'associer le plus grand nombre d'habitants à cette 7^e édition des Assises, la ville fera porter le label « Assises pour la ville » à de nombreux événements qu'elle organise ou coorganise. Lors de ces événements, le principe sera simple : après avoir repéré le lieu de participation, il vous suffira de vous saisir d'une ou de plusieurs cartes colorées (à chacun des quatre thèmes correspondra une couleur) et de répondre à trois questions inscrites au verso.

Des balades urbaines

Au cours de la deuxième quinzaine du mois d'octobre, des balades seront organisées dans les différents quartiers de la ville. Elles permettront d'envisager l'évolution de Nanterre sur le terrain et inviteront à un échange libre et ouvert avec les habitants.

Des réunions d'appartement

Au mois de novembre, des réunions d'appartement se tiendront chez des citoyens et des citoyennes volontaires pour multiplier les échanges entre voisins, connaissances et amis, recueillir les points de vue et envisager des réponses aux préoccupations du quotidien.

Inscrivez-vous
aux rendez-vous
et découvrez tout
le programme
des événements
sur nanterre.fr



Vendredi 20 octobre

Entrée libre de 16h30 à 19h
Rue aux enfants – Rue Paul-Langevin
Quartier Vieux-Pont

Vivre ensemble

Mercredi 25 octobre

Entrée libre
à partir de 16h30
**Terrain d'évolution
Paul-Vaillant-Couturier**
Quartier Mont-Valérien

Vivre ensemble

GRAND ÉVÉNEMENT DE CLÔTURE

Samedi 9 décembre
au Palais
des sports

Dates et horaires sous
réserve de modifications.
Consultez le site nanterre.fr

AGENDA

D'ores et déjà, de nombreuses dates sont à retenir. Cet agenda sera complété au cours des semaines à venir. Pour ne rien rater, connectez-vous régulièrement au site NANTERRE.FR.

7 et 8/10 : lancement des 7^{es} Assises pour la ville. Dans l'espace public (marchés et autres lieux de la ville), l'équipe municipale vient à la rencontre des Nanterriens et des Nanterriennes.

7/10 de 11h à 14h : Octobre rose (stand place des Fêtes, quartier Université).

11/10 à 18h : vernissage de l'exposition "Duo" (La Terrasse, espace d'art).

12/10 de 10h à 17h : Salon pour l'emploi (espace Chevreur).

14/10 de 10h à 18h : brocante (Maison pour tous, quartier Mont-Valérien).

14/10 à partir de 16h : rencontre sur le thème « Habiter la ville aujourd'hui et demain » (Arboretum, quartier République).

14/10 de 12h à 17h : Journée nationale de l'Architecture (Le Champ de la garde, quartier République).

Du 14 au 29/10 : chantier éducatif « Micro-trottoir », recueil de la parole des habitants (dans tous les quartiers).

18/10 de 18h30 à 20h30 : atelier sur le thème « Vivre ensemble » (pôle Léonard-de-Vinci, quartier Parc Nord).

19/10 de 14h à 18h : thé dansant (espace Chevreur).

20/10 à partir de 16h30 : rencontre sur le thème « Vivre ensemble » lors de la Rue aux enfants (rue Paul-Langevin, quartier Vieux-Pont).

21/10 à partir de 9h45 : matinée d'accueil des nouveaux Nanterriens (rdv à l'hôtel de ville).

21/10 à 18h30 : match de basket, Nanterre 92 contre Paris (Palais des sports).

21/10 à partir de 19h : soirée des jeunes diplômés (Salle des congrès).

25/10 à partir de 16h30 : rencontre sur le thème « Vivre ensemble » (terrain d'évolution Paul-Vaillant-Couturier, quartier Mont-Valérien).

28/10 à partir de 14h30 : rencontre sur le thème « Habiter la ville aujourd'hui et demain » (Maison des projets des Groues).

8/11 de 18h30 à 20h30 : atelier sur le thème « Apprendre et réussir à tous les âges » (CESI, quartier Chemin-de-l'Île).

9/11 à 18h30 : mobilisation pour le logement (devant la préfecture des Hauts-de-Seine).

15/11 de 18h30 à 20h30 : atelier sur le thème « Accéder aux services publics » (hôpital Max-Fourestier, quartier Petit-Nanterre).

16/11 à 19h : réunion publique autour de l'aménagement du secteur Decour, Nouveau Programme national de renouvellement urbain, au Parc Sud (salle Jacques-Decour).

18/11, de 9h à 12h : conseil citoyen de la transition écologique, ouvert à toutes et tous (Agora).

18/11 à partir de 15h : à l'occasion de la Journée internationale des droits de l'enfant, rencontre sur le thème « Apprendre et réussir à tous les âges » (centre de loisirs de l'Étang, quartier Parc Sud).

22/11 à partir de 17h : rencontre sur le thème « Vivre ensemble » (devant le magasin Lidl, quartier Université).

25/11 à partir de 15h : rencontre sur le thème « Accéder aux services publics » (stand à la Ferme géante, centre-ville).

25/11 : Journée internationale de lutte contre les violences faites aux femmes (Maison des femmes).

29/11 de 18h30 à 20h30 : atelier sur le thème « Habiter la ville aujourd'hui et demain » (théâtre Nanterre-Amandiers).

2/12 : Journée internationale des personnes handicapées.

5/12 à partir de 18h : soirée du bénévolat (Agora).

9/12 (horaire à venir) : événement de clôture, restitution (Palais des sports).

ÇA SE PASSE EN LIGNE, AUSSI !

Le site de la ville, NANTERRE.FR, sera votre porte d'entrée numérique sur cette 7^e édition des Assises. Vous y trouverez toutes les informations liées à ce grand rendez-vous de participation citoyenne, ainsi que toutes les dates à noter sur votre agenda, et tous les liens utiles vers PARTICIPEZ.NANTERRE.FR. Sur la plateforme numérique de participation citoyenne de la ville, les internautes pourront faire leurs propositions sur les quatre grands thèmes de ces Assises : Habiter la ville aujourd'hui et demain ;

Vivre ensemble ; Accéder aux services publics ; Apprendre et réussir à tous les âges. Ils trouveront en outre toutes les informations nécessaires à la bonne compréhension de ces thèmes et à leurs enjeux. Ils pourront également s'inscrire pour participer aux débats et aux ateliers en ligne.

À noter : tout au long de ces Assises, Radio Agora produira et diffusera une série de podcasts en six épisodes. Une écoute sensible des paroles et propositions des Nanterriens et des Nanterriennes.



LA PAROLE AUX ÉLUS



Zahra Boudjemaï, première adjointe au maire déléguée à la communication, l'évènementiel, la vie des quartiers

« Un vaste dialogue entre élus et habitants »

Bâti ces 7^{es} Assises pour la ville était l'un des engagements de notre programme « Nanterre pour toutes et tous », en mars 2020. Nous avons alors proposé d'organiser cet événement à mi-mandat, en 2023, pour évaluer avec les habitants l'avancement des réalisations vis-à-vis des engagements pris. Parallèlement, la tradition de faire collaborer les citoyens à la gestion de la ville est ancienne à Nanterre. La culture de la participation citoyenne est notre réalité, notre façon de faire la ville - ensemble. Pour preuve, les toutes premières Assises ont vu le jour en 1997, soit vingt ans exactement après la création des conseils de quartier. Cette 7^e édition des Assises ambitionne de laisser place à un vaste dialogue, entre élus et habitants. Quotidiennement, déjà, nous nous

attachons à répondre aux besoins des Nanterriennes et Nanterriens, mais ceux-ci évoluent sans cesse. Les Assises nous donnent l'opportunité de réinterroger nos choix et priorités portés en matière de politiques publiques pour construire de nouvelles réponses, en accord avec les habitants. Plus que jamais, nous sommes déterminés à renforcer notre action, avec vous, pour que Nanterre continue sa progression ; que tous ses quartiers, les plus populaires en particulier, poursuivent leurs transformations ; et que chacun y trouve sa place. Je suis convaincue que le vivre-ensemble est constitutif de notre ville, riche de toutes les diversités. Nous aurons l'occasion de débattre de tous ces sujets au cours de ces deux mois d'échanges qui seront, j'en suis sûre, nourris et instructifs.



Emmanuelle Fossati, conseillère municipale déléguée à la démocratie et à la participation citoyenne

« Que chacun trouve une forme d'expression qui lui convienne »

Ces Assises s'inscrivent dans la longue tradition de participation citoyenne qui est entretenue à Nanterre. Pour les élus que nous sommes, c'est vraiment important d'avoir un retour de nos concitoyens sur les politiques mises en place depuis le début de notre mandat. C'est aussi important d'être à leur écoute pour prendre en compte leurs attentes et le contexte global que nous vivons tous, du Covid aux violences urbaines, en passant par la guerre en Ukraine et ses conséquences sur les prix de l'énergie et de l'alimentaire, qui pèsent beaucoup sur les ménages. Il y a deux gageures dans ce moment unique d'échange. La première est d'arriver à écouter toute la population dans sa diversité. C'est pourquoi nous déployons de nombreux dispositifs dont certains sont innovants : ateliers, rencontres, plateforme numérique, ou encore visioconférences que nous

avons testées pour les conseils de quartier lors du confinement sanitaire. Nous avons la volonté d'aller vers les Nanterriens dans leur quotidien, dans leurs lieux de vie, pour que chacun trouve une forme d'expression qui lui convienne. Nous avons fait un maximum pour l'accessibilité et l'inclusivité. La deuxième gageure est de traiter toutes les informations grâce à un outil unique géré par Res publica, le spécialiste qui nous accompagne pour ces Assises. Une partie sera restituée le 9 décembre, mais le travail se poursuivra bien après. Je suis impatiente d'écouter ce que les Nanterriens ont à dire, de débattre avec eux de nos politiques et de leurs propositions, d'en tirer éventuellement les inflexions pour poursuivre notre objectif : travailler au bien-être de tous, servir au mieux l'intérêt général, d'ici à la fin du mandat et au-delà.



Éric Solas, adjoint au maire délégué aux élections et au quartier Université

« Nos quartiers populaires font face à des défis importants »

Les Assises de Nanterre sont un rendez-vous incontournable d'échanges entre l'équipe municipale et l'ensemble des Nanterriennes et des Nanterriens. Ces 7^{es} Assises sont l'occasion pour les habitants, les associations, les élus locaux et tous les acteurs de la vie de la cité de se réunir, de discuter et de construire ensemble l'avenir de notre ville. Nanterre est une ville dynamique, riche de sa diversité culturelle et sociale. Cependant, comme dans de nombreuses autres villes, nos quartiers populaires font face à des défis importants. C'est pourquoi il est

essentiel de donner la parole à ceux qui vivent au quotidien ces réalités, de recueillir leurs idées, leurs préoccupations et leurs aspirations. Les Assises de Nanterre sont une plateforme d'expression citoyenne où chacun peut partager ses expériences, proposer des solutions et participer activement à la construction d'une ville plus inclusive, équitable et durable. Au cours de ces Assises, vous aurez l'opportunité de participer à des ateliers, des débats, des rencontres avec vos élus, ainsi qu'à des initiatives concrètes visant à améliorer notre qualité de vie collective.



Les Assises sont aussi sur **nanterre.fr**

Donnez votre avis sur la plateforme de participation citoyenne de la ville sur **participez.nanterre.fr**



Pour suivre l'actualité des Assises, inscrivez-vous à la newsletter



PLATEAU / MONT-VALÉRIEN

LE BASSIN remis en état

Après plusieurs tentatives infructueuses, des travaux récents sont en cours pour consolider et garantir la bonne étanchéité du « bassin aux crapauds ». ● PAR ISABELLE FRUCHARD



Photos : Claire Macel

Des travaux de terrassement ont été réalisés fin septembre.

Construit en 2009, en même temps que le parc des Chênevieux qui l'entoure, le « bassin aux crapauds » a un rôle très utile en matière de biodiversité. C'est là que les batraciens venus des jardins et parcs alentour s'y reproduisent. C'est aussi dans ce bassin, en contrebas du parc labellisé Écojardin en 2013, que sont récupérées toutes les eaux de pluie, dont celles provenant de la placette de la rue de Suresnes, de la rue Yves-Saudmont, des toitures des habitations et du gymnase voisins, grâce à un système de noues aménagées le long des pentes. Fabriqué dans un matériau naturel, l'argile, le bassin subissait depuis plusieurs années des fuites et une baisse du niveau de l'eau malgré plusieurs

travaux d'étanchéité entrepris. Dernière étape en date : la stabilisation des terres au fond de la cavité durant environ un an devrait porter ses fruits. Fin septembre, des travaux de terrassement ont été réalisés avec la remise en place des terres qui avaient été extraites, et le remodelage des berges et des pentes du bassin. Le terrain environnant a été nettoyé et, fin novembre-courant décembre, des jardiniers de la ville procéderont à la plantation des végétaux héliophytes, c'est-à-dire adaptés aux milieux semi-aquatiques. D'ici à quelques mois, la mare, qui peut contenir jusqu'à 400 m³ d'eau, devrait retrouver sa physionomie originale et devenir à nouveau un pôle d'attraction pour les crapauds du quartier.



LA BOULE / CHAMPS-PIERREUX

DU NOUVEAU sur la ligne de bus 263

Depuis cet été, la ligne 263, qui relie Nanterre-La Boule à Suresnes-Pasteur, a été améliorée en plusieurs points : des bus de plus grande capacité, des terminus mieux dénommés pour un meilleur repérage de la direction et, enfin, une modification du trajet pour assurer une desserte plus efficace de certaines zones. ● O.R.

CENTRE/VIEUX-PONT

CHANGEMENT DE sens de circulation

Les travaux de déconstruction de l'immeuble de bureaux rue Henri-Barbusse sont terminés. La construction d'un pôle intergénérationnel et d'affaires a démarré en septembre. Cette opération en site contraint le long du RER A va imposer des modifications de la circulation. La rue du Vieux-Pont change de sens entre le boulevard National et la rue Thomas-Lemaître jusqu'à fin 2024. Les riverains peuvent se rapprocher des équipes d'intervention pour tout renseignement ou s'adresser au service municipal chargé de surveiller le bon déroulement du chantier à l'adresse mail : courriers.infra@mairie-nanterre.fr ● O.R.

CENTRE

LE PARC GAGNE du terrain

Des travaux d'agrandissement du parc des Anciennes-Mairies ont démarré le 18 septembre à l'emplacement des anciennes serres municipales, derrière la Conque. Seront créés : un espace vert avec la plantation de 21 arbres dont 14 fruitiers ; deux terrains de pétanque qui répondent à la demande des habitants ; un jardin à vocation pédagogique. Une première phase de travaux, jusqu'au 20 octobre, consiste à apporter de la nouvelle terre et sera suivie par l'installation du mobilier, des candélabres et des plantations. Le chantier devrait se terminer en février 2024. ● I.F.

UNIVERSITÉ

Allons chiner DANS LE QUARTIER

Le centre social et culturel La Traverse, la Régie de quartiers et l'agence de communication Shop Agency organisent un vide-greniers le samedi 14 octobre, allée de Corse. Une belle journée conviviale en perspective qui sera animée par une fanfare. ● I.F.

📍 Incriptions : auprès de La Traverse au 01 47 24 74 16.

CENTRE

Une nouvelle FRIPERIE

La Super frip, c'est une friperie solidaire qui a ouvert ses portes le 5 septembre rue Henri-Barbusse pour quatre mois. Vous y trouverez toutes sortes de vêtements et accessoires de seconde main pour femmes, hommes et enfants. L'occasion de s'habiller à prix tout doux, de promouvoir l'upcycling et de lutter contre une industrie de la mode très polluante. Cette installation temporaire préfigure la création d'un tiers lieu solidaire. ● I.F.

📍 Super frip : 24, rue Henri-Barbusse. Ouverture du mercredi au samedi de 10h30 à 19h.

VIE DES QUARTIERS

TOUTE VILLE

PROTÉGER la nuit

Sensibiliser à la pollution lumineuse et à la protection de la biodiversité nocturne, tel est l'objectif du Jour de la nuit, une opération nationale à laquelle la ville s'associe, le 14 octobre, au parc André-Malraux. Au programme : ateliers biodiversité animés par l'association La Bouilloire, de 17h à 19h, et observation du ciel étoilé avec l'Association française d'astronomie, de 20h à 22h30/23h. Et aussi, une extinction de l'éclairage public communal entre 1h et 5h du matin.

Inscriptions aux ateliers sur NANTERRE.FR

PLATEAU / MONT-VALÉRIEN

RANDO de l'inf'Eau

L'association Espaces animera une randonnée pédagogique sur le thème de l'eau, le samedi 7 octobre. Le départ est prévu à 9h30 de l'usine d'eau potable Sénéd au Mont-Valérien (304, rue Paul-Vaillant-Couturier). Un parcours de 5,6 km permettra de découvrir huit sites d'intérêt pour la gestion de l'eau en milieu urbain jusqu'au parc André-Malraux. La randonnée sera encadrée par les salariés en insertion de l'association, un cadre technique et l'adjoint au maire délégué à la transition écologique, Alexis Martin.

Inscriptions (jusqu'au 5 octobre) et renseignements auprès d'Espaces : randoinfeau@association-espaces.org



L'AudioMoth sur l'arbre estime le nombre de chauves-souris quand le tunnel comptabilise les hérissons.



PLATEAU / MONT-VALÉRIEN

ÉTUDIER LES CIMETIÈRES, préparer l'avenir

L'étude régionale Cimetières vivants prend fin cette année. En observant l'évolution de la biodiversité, elle contribuera à l'amélioration des pratiques et de la connaissance. ● PAR OLIVIER RUIZ

Pour la deuxième fois de l'année – et pour la dernière fois en quatre ans –, les services de l'Agence régionale de la biodiversité (ARB) et de la ville se retrouvent au cimetière du Mont-Valérien par un matin frais de mi-septembre. Sans troubler le calme du lieu, un AudioMoth est suspendu à un arbre. Ce dispositif discret, qui capte et enregistre les ultrasons pendant une nuit, va permettre d'estimer le nombre de chauves-souris. De l'autre côté de ce jardin du souvenir, c'est un tunnel qui est installé pendant plusieurs jours dans un endroit à l'écart pour compter les hérissons. Comme les plantes ou les insectes pollinisateurs, la présence de ces petits mammifères constitue un bon indicateur pour suivre l'évolution de la biodiversité. Ces mesures sont effectuées dans le cadre de l'étude Cimetières vivants, menée depuis quatre ans par l'ARB dans 45 cimetières d'Île-de-France. Son objectif est de connaître l'impact des pratiques d'entretien, comme la gestion différenciée des espaces ou l'arrêt des produits phytosanitaires, interdits depuis 2021 dans les cimetières et que



Nanterre n'utilise plus depuis 2016. Il s'agit également de parfaire la connaissance du vivant dans les milieux urbains. Avant les conclusions scientifiques qui seront présentées l'année prochaine, les résultats intermédiaires montrent déjà des effets positifs des modes de gestion respectueux sur la variété et l'abondance. Elles devraient permettre de faire des préconisations, de produire des conseils pour les collectivités qui gèrent ces espaces. Au-delà de l'enceinte des cimetières, cette connaissance pourrait permettre d'améliorer l'entretien et même la conception de l'ensemble des espaces verts, de comprendre leur rôle dans la trame verte, d'optimiser ces corridors de nature pour donner un coup de pouce à la biodiversité. Nanterre, pleinement engagée dans la transition écologique, intègre ces dimensions comme exemple pour concevoir le futur jardin japonais près de l'hôpital au Petit-Nanterre, qui est conçu avec une zone naturelle. Ces études sont complétées par six dispositifs dits de science participative pour récupérer des données dans les espaces publics, parcs et jardins privés. Vous aussi, vous pouvez donc contribuer en prenant quelques minutes de votre temps. Les protocoles sont simples à mettre en œuvre et très bien expliqués.

Pour compter utilement les petites bêtes et les petites fleurs, rendez-vous sur le site de l'Agence régionale de biodiversité : WWW.ARB-IDF.FR

stella
Les Résidences de l'Art de Vivre

**JOURNÉES PORTES OUVERTES DANS
VOTRE RÉSIDENCE SERVICES SENIORS
EN PLEIN COEUR DE SURESNES**

**VENDREDI 20 & SAMEDI 21 OCTOBRE
LA GASTRONOMIE À L'HONNEUR**

01 79 36 12 63



Résidence Le Cœur de Bagatelle,
4 rue Diderot, 92150 Suresnes

www.residences-stella.com

PETITE BIO

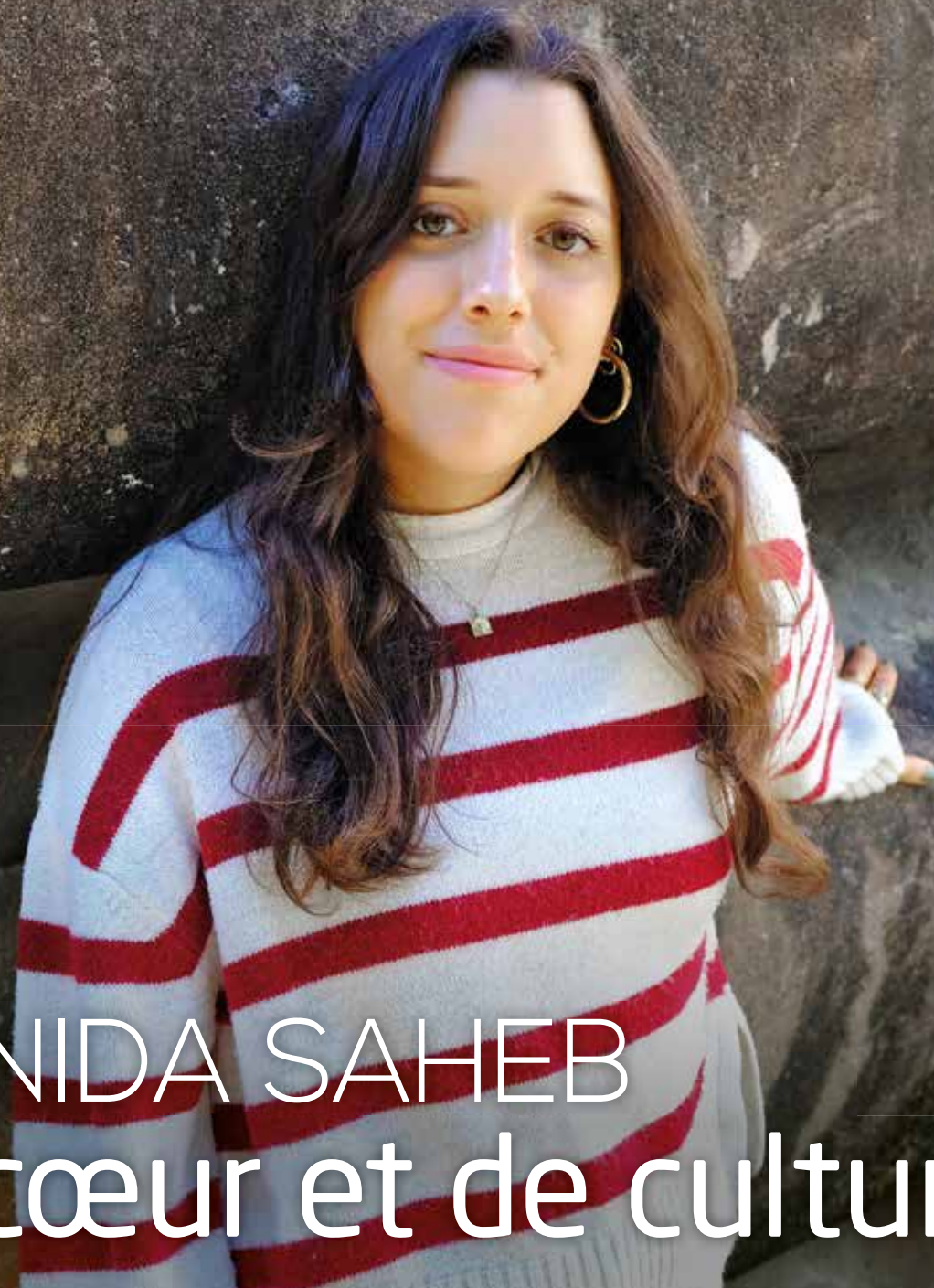
22 mars 2004 :
naissance à Nanterre

2014 :
elle intègre la classe Cham à Rueil-Malmaison

2019 :
bénévole pour la Croix-Rouge française

Juillet 2022 :
bac avec mention très bien

Septembre 2022 :
entrée à Sciences Po Paris



ANIDA SAHEB

Riche de cœur et de cultures

À 19 ANS, ANIDA SAHEB JONGLE ENTRE DES ÉTUDES BRILLANTES MENÉES À SCIENCES PO PARIS ET UN ENGAGEMENT SANS FAILLE POUR LA CROIX-ROUGE FRANÇAISE. LE PARCOURS DE CETTE JEUNE FEMME DU PETIT-NANTERRE EST DÉJÀ BORDÉ DE RÉUSSITES, ET CE N'EST QU'UN DÉBUT ! ● PAR GUILLAUME GESRET

Avec une mère d'origine finlandaise et un père d'origine kabyle, Anida Saheb est le fruit d'une double culture. Dans l'appartement familial du Petit-Nanterre, parmi ses frères et sœurs, la jeune femme est capable d'échanger quelques mots de finnois avec sa maman, tout en écoutant un disque du chanteur algérien Idir. « Mes parents prouvent que l'association de ces deux cultures fonctionne. Par exemple, mon père et ma mère cuisinent ensemble, aussi bien le couscous que des spécialités finlandaises. »

SA FORCE : SAVOIR S'ADAPTER

Sa capacité à se sentir à l'aise au sein de divers univers l'a aidée lorsqu'elle a quitté l'école des Pâquerettes pour intégrer, en CM2, la classe Cham (classe à horaires aménagés musique), qui se trouvait à Rueil-Malmaison. « J'ai côtoyé des enfants qui n'avaient pas les mêmes centres d'intérêt, pas le même niveau de vie que moi qui ai grandi dans un quartier populaire. J'ai appris à m'adapter. » En septembre 2022, Anida a pu éprouver une nouvelle fois ce sentiment lors de son arrivée à Sciences Po Paris, rue Saint-Guillaume. « J'y ai rencontré des étudiantes et des étudiants qui m'ont beaucoup impressionnée. Ils sont très cultivés, discutent avec aisance de politique, certains ont vécu à l'étranger et parlent plusieurs langues. J'ai ressenti le syndrome de l'imposteur le premier mois puis, à nouveau, j'ai su m'adapter ! » Anida est ce que l'on peut appeler une très bonne élève. Discrète et appliquée, elle a appris à lire très tôt. Dès le CP, elle dévorait le premier tome d'Harry Potter. « Dans ma famille, bien travailler à l'école est très important. J'observe que,

dans la culture kabyle, on valorise énormément la scolarité des enfants. Je suis la quatrième de la fratrie, et mon grand frère, qui aspire à devenir avocat, m'a montré la voie. » À 7 ans, ses parents l'inscrivent au conservatoire de Nanterre où elle apprend le piano. Sa professeure, Clotilde Ovigne, dont elle garde un très bon souvenir, perçoit ses aptitudes et la propulse vers la classe Cham qui lui ouvre de nouveaux horizons. À Rueil, Anida collectionne les bonnes notes, apprend le russe et l'italien au lycée, et décroche son bac avec une mention très bien. Sciences Po Paris est son premier vœu sur Parcoursup et c'est par la voie classique qu'elle intègre cette grande école. Issue d'une famille nombreuse, avec une mère au foyer et un père fonctionnaire, Anida est boursière. Sa mention très bien au bac lui donne également accès à la bourse au mérite. « Je mets cette somme de côté chaque mois en vue de la troisième année de Sciences Po que je dois passer à l'étranger. Si je vis durant un an aux États-Unis ou ailleurs, il faudra que je finance mon hébergement et ma nourriture. »

ENGAGÉE AUPRÈS DE LA CROIX-ROUGE

En parallèle de ses études, Anida consacre une partie de son temps libre au bénévolat. « J'ai rejoint l'antenne nanterrienne de la Croix-Rouge lorsque j'étais en seconde après avoir vu les bénévoles faire une collecte au centre Leclerc du Mont-Valérien. » Anida explique que la solidarité et la générosité sont aussi des valeurs que lui ont inculquées ses parents. Durant la crise Covid, elle a participé aux distributions au profit des étudiants de l'université Paris-Nanterre et des sans-

abri. Une fois par an, vêtue de son gilet orange, elle interpelle passants et automobilistes de la place de La Boule à l'occasion de la quête nationale organisée par la Croix-Rouge. Depuis quelques mois, Anida rend également visite aux résidents des Ehpad, comme celui des Vignes à Nanterre. « Mon action au sein de cette association me permet de rencontrer des gens que je ne fréquente pas dans la vie. En sortant de mon cercle, je me rends utile. Les visites auprès des personnes âgées me touchent beaucoup, je ne vois pas souvent mes grands-parents qui vivent en Algérie et en Finlande. »

APPRENDRE, ENCORE ET TOUJOURS

Après une mauvaise chute à vélo, qui lui a valu une fracture du nez fin juin, Anida a profité de l'été pour lire les ouvrages du cycle de l'absurde d'Albert Camus, jouer un peu de piano à la maison et s'efforcer d'aller de temps en temps à la salle de sport. Elle s'est en outre préparée à suivre un cursus de finnois à l'Institut national des langues et civilisations orientales, en parallèle de sa deuxième année à Sciences Po. « Comme j'aimerais travailler plus tard dans la diplomatie ou dans des ONG, je me dois de parler plusieurs langues. » À Sciences Po, Anida s'estime très chanceuse d'avoir accès aux nombreuses conférences qui alimentent les réflexions étudiantes. « L'an passé, j'ai pu écouter les interventions de la rabbin Delphine Horvilleur, de la militante anti-nazie Beate Klarsfeld, ou de l'écologiste Camille Étienne. » Tous ces témoignages la confortent dans sa volonté d'action : « Pour moi, l'action passe par mon engagement bénévole à la Croix-Rouge, la politique n'est pas mon champ de prédilection. »



Ma jeunesse exaltée

Christophe Raynaud De Lage

Aux Amandiers, des créations à croquer à pleines dents

QUELLES SONT LES SURPRISES QUE LA SCÈNE DE NANTERRE-AMANDIERS NOUS RÉSERVE POUR CETTE NOUVELLE SAISON ? GROS PLAN SUR LES PREMIERS RENDEZ-VOUS QUI S'ANNONCENT COMME AUTANT D'EXPÉRIENCES FORTES ET MARQUANTES. ● PAR ISABELLE FRUCHARD

Plongez dans l'univers onirique d'Eszter Salamon, laissez-vous porter par l'épopée d'Olivier Py et frémissez face aux assauts fratricides de *Richard II* de Shakespeare mis en scène par Christophe Rauck : ces trois invitations sont proposées ce trimestre par le théâtre Nanterre-Amandiers. Avec *Monument 0.10 : The Living Monument*, la chorégraphie et performeuse Eszter Salamon poursuit sa série d'œuvres intitulées *Monuments*, remémoration de l'histoire du XX^e siècle, et crée un monde empli de couleurs où la lenteur des gestes distend le temps. Les 14 danseurs de la compagnie norvégienne Carte blanche nous entraînent dans un voyage méditatif et sensoriel à travers une suite de tableaux monochromes où l'on perçoit le crissement des tissus scintillants, la déformation des voix et les mouvements microscopiques des corps. Olivier Py, lui, est un habitué des performances au long cours. En novembre, il nous embarquera une fois de plus dans un marathon théâtral avec *Ma jeunesse exaltée*, imaginée pour le Festival d'Avignon 2022. Son héros, Arlequin, livreur de pizza fougueux et naïf vêtu d'un costume à damiers, va croiser la route d'Alcandre, vieux poète malheureux, et de beaucoup d'autres... Incarné par

Bertrand de Roffignac, jeune comédien surdoué, cet Arlequin contemporain traverse la vie avec un enthousiasme contagieux au cours d'une saga de dix heures joyeuse, irrévérencieuse et montée sur ressorts. Également créé pour l'édition 2022 du Festival d'Avignon par le directeur de Nanterre-Amandiers, Christophe Rauck, *Richard II* revient cette année sur la scène nanterrienne. Avec Micha Lescot, impressionnant dans le rôle-titre, cette œuvre de Shakespeare, moins connue que d'autres tragédies du maître anglais comme *Le Roi Lear*, *Hamlet* ou *Richard III*, est une plongée dans l'histoire des rois d'Angleterre et les coulisses d'une violente guerre de succession. Une pièce dense et complexe que Christophe Rauck éclaire par une mise en scène précise et nerveuse, et que Micha Lescot, roi cynique et déchu, interprète magistralement.

📍 **Monument 0.10 : The Living Monument :**
12, 13 et 14 octobre.

Ma jeunesse exaltée :
11, 12, 18 et 19 novembre à 11h.

Richard II : du 2 au 22 décembre.

📍 Horaires et programme complet sur
NANTERRE-AMANDIERS.COM

(L'AUTRE(S) SCÈNE(S))

*En dehors du plateau classique, artistes et auteurs sillonnent la ville, collectent des souvenirs d'habitants, créent avec eux. Cette année, avant l'accueil des épreuves olympiques de natation à l'Arena de Nanterre, les Olympiades culturelles vont rapprocher sport et théâtre au cours de plusieurs rendez-vous. Le premier, en décembre, se nomme Black Dunk. Cette performance de Fabrice Melquiot et Sophie Berger a été écrite en lien avec les citoyens et sportifs de Nanterre et des Hauts-de-Seine. L'Autre(s) scène(s) propose aussi des lectures, des débats, des rencontres, des Aftershows (notre photo). Au cours d'une soirée Zèbre littéraire et musicale, le 21 octobre, deux jeunes autrices, Lisette Lombé et Polina Panassenko, liront des extraits de leurs premiers romans, accompagnées des mix de Chloé Du Trèfle et Rémy Poncet. Entrée libre le samedi 21 octobre (horaires et informations à retrouver sur **NANTERRE-AMANDIERS.COM**)*

📍 En journée, le hall du théâtre éphémère est ouvert à tous (étudiants, salariés, habitants, associations...) pour travailler, se réunir, réserver des places ou boire un café. Du mardi au samedi, de 12h à 18h, au théâtre Nanterre-Amandiers (7, avenue Pablo-Picasso).



ZOOM SUR

Géraldine Aresteanu

04, 11 ET 14.10.2023

1 2 CONTES POUR ENFANTS

Le festival Rumeurs urbaines revient à Nanterre avec trois spectacles de contes dans les médiathèques.

► **La Montagne de géant de Julien Standt**

(à partir de 3 ans) : le 4 octobre à 10h30 au point de lecture du Chemin-de-l'Île (3, rue Ampère) ;

► **Sur le dos d'une souris de Cécile Bergame**

(1 à 3 ans) : le 11 octobre à 10h30 à la médiathèque du Petit-Nanterre (6, place des Muguets) ;

► **Le Chat et le bol de porridge d'Alex Pattie**

(à partir de 6 ans) : le 14 octobre à 16h à la médiathèque Pierre-et-Marie-Curie (8, place du 27-Mars-2002).

07.10.2023

CONCERT DE RENTRÉE

La chorale 9-2 chœur s'associe avec un autre chœur, les Zizone, pour lancer sa saison. Au programme : chants sacrés et profanes du XVI^e siècle à nos jours. Entrée libre.

► **À 20h, à l'église des Fontelles (30, avenue Félix-Faure).**

DU 11 AU 17.10.2023

3 CINÉ-PATRIMOINE

Un groupe d'amis qui explorent la bêtise pour mieux la dénoncer. Radical ou ridicule ? *Les Idiots* de Lars von Trier a créé la polémique à sa sortie en 1998. À vous de juger !

► **Au cinéma Les Lumières (49, rue Maurice-Thorez).**

14.10.2023

4 MON PETIT CINÉMA

Réfugiés dans leur havre de paix au cœur de la ville grouillante, Ollie, le hibou, et ses amis vont vivre de belles et essentielles aventures. *Ollie et compagnie* enchantera les petits à partir de 3 ans.

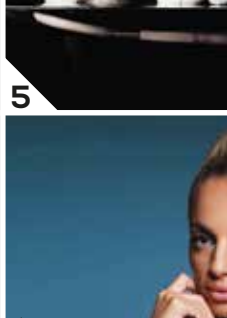
► **À 11h, au cinéma Les Lumières (49, rue Maurice-Thorez).**

05.10.2023

5 CONCERT CLASSIQUE

La pianiste Claire-Marie Le Guay interprétera différentes pièces de Bach lors d'un concert Happy Hours intitulé *Bach, intemporel et universel*. Concert suivi d'un verre avec les artistes.

► **À 19h30, à la Maison de la musique (8, rue des Anciennes-Mairies).**



Quand les enfants s'émancipent

Un automne riche de sorties en famille s'annonce grâce à la programmation de la Maison de la musique !

Comment réagissent les enfants dans un monde qui leur déplaît ou à l'égard de parents avec lesquels ils ne se sentent pas en phase ? Cette question est peut-être le fil qui relie les premiers spectacles destinés aux familles, en cette nouvelle saison. Le metteur en scène Igor Mendjisky revisite le conte *Hansel et Gretel* des frères Grimm avec deux enfants fuyant un monde sans saveur, dans lequel leurs parents travaillent trop, les délaissent et préfèrent regarder leurs écrans (6 octobre). Dans *Laughton*⁽¹⁾, Émilie Le Roux met en scène le personnage d'un garçon qui se sent inadapté au monde, qui ne trouve pas sa place dans une famille où les parents ont peur de tout (18 novembre). Dans la première pièce, l'émancipation passe par l'appel de la forêt et les rencontres que vont y faire Hansel et Gretel. Dans le spectacle d'Émilie Le Roux, l'espoir du jeune garçon surgit à l'école grâce à la petite Vivi, sa camarade qui réussit à le libérer des tensions familiales. Un troisième spectacle aborde les difficultés des enfants à s'adapter à leur environnement. Dans *Le Bleu des abeilles*, la metteuse en scène Valentina Arce raconte l'histoire d'une fillette

qui fuit l'Argentine en compagnie de ses parents en raison de la dictature des militaires (22 novembre). Cette enfant de 10 ans arrive en France dans les années 1970, un pays insouciant pris dans le tourbillon des Trente Glorieuses. Pourtant tourmentée, la fillette fera tout pour être comme les autres enfants de son âge. ● G.G.



Raynaud De Lage

Gretel, Hansel et les autres

➤ Dès 2 ans : le spectacle *Fuega* est programmé le 14 octobre, à 11h et à 15h, à l'école Pablo-Picasso. Cette pièce s'adresse aux tout-petits qui suivent le parcours d'un phacochère.

🔗 Sur MAISONDELAMUSIQUE.EU, découvrez les autres spectacles à voir en famille et toute la programmation de saison.

⁽¹⁾ En partenariat avec le théâtre Nanterre-Amandiers

15.10.2023

CONCERT D'ORGUE

Les organistes Jacques Pichard et Marie Vallin interpréteront une partie du recueil de 17 pièces pour orgue dit « de Leipzig » de Jean-Sébastien Bach. Libre participation aux frais.

➤ À 16h à la cathédrale Sainte-Geneviève (28, rue de l'Église).

19 ET 20.10.2023

MUSIQUE D'AUJOURD'HUI

Connecter les plus récentes technologies du son et de l'image aux rituels préhistoriques : c'est le pari de Lara Morciano et de Justine Emar de l'ensemble TM+ avec leur nouvelle création *Lithophonie-voyage de l'écoute*.

➤ À 19h30, à la Maison de la musique (8, rue des Anciennes-Mairies).

20.10.2023

6 HIP-HOP/R'N'B

La rappeuse Kayna Samet, l'une des représentantes du R'n'B français qui a collaboré avec des artistes tels que Booba, Médine ou Kery James, viendra présenter son dernier opus, *Altaïr*.

➤ À 20h30, à la Maison de la musique (8, rue des Anciennes-Mairies).

25 ET 31.10.2023

VISITES GUIDÉES

L'Office de tourisme organise deux visites guidées : l'une de la caserne des sapeurs-pompiers de Paris, dont la 28^e compagnie d'incendie et de secours est basée à Nanterre, le 25 octobre à 14h30 ; l'autre du mémorial du Mont-Valérien le 31 octobre à 10h30.

➤ Inscriptions au 01 47 21 58 02 ou à ot.nanterre@gmail.com

DU 25 AU

31.10.2023

7 CINÉ-PATRIMOINE

Découvrez ou retrouvez le chef-d'œuvre en noir et blanc de James Whale sorti en 1932, *La Maison de la mort*, avec l'inquiétant Boris Karloff. Frissons garantis.

➤ Au cinéma Les Lumières (49, rue Maurice-Thorez).

ERRATUM

Plusieurs erreurs se sont glissées dans l'article « Retour aux sources » en p. 23 du *Nanterre info* n° 487. La collection de La Contemporaine a débuté en 1918 et non en 1960. Elle a reçu le fonds photos de Didier Lefèvre et va recevoir les archives du Gisti. Toutes nos excuses !

Antoine Friboulet



Dans le brasier de la danse

Avec le spectacle *Näss*, qui ouvrait la saison de la Maison de la musique l'an passé, Fouad Boussouf a marqué les esprits. L'énergie incandescente du collectif de danseurs a électrisé tous ceux qui l'ont vu. Dans sa nouvelle création, *Fêu*, le chorégraphe rassemble, non plus des hommes, mais dix danseuses qui empruntent à leur tour les techniques du hip-hop, des danses ancestrales et de la danse contemporaine. Ce spectacle a été présenté pour la première fois les 29 et 30 septembre à la Biennale de danse de Lyon. Le public nanterrien a donc la chance de découvrir ce spectacle au tout début de sa tournée. Sur *Fêu*, on peut lire que « les danseuses explorent dans un mouvement circulaire permanent une danse physique, effrénée et envoûtante ». Le brasier crépite jusqu'au bout. Fouad Boussouf, artiste associé à la Maison de la musique de Nanterre, ambitionne une nouvelle fois de faire de la scène un lieu de communion intense. Pour prolonger ce temps de partage avec le public, le chorégraphe et son équipe lancent un projet participatif intitulé « En rites ». Il se déroulera d'octobre 2023 à mars 2024.

Un préambule aura lieu le jour de la représentation, le samedi 14 octobre, avec une danseuse du Phare, Centre chorégraphique national du Havre dirigé par Fouad Boussouf. Comme un avant-goût de l'aventure artistique proposée aux habitants... Ce projet réunira une centaine de danseurs amateurs, en provenance d'une école, du collège Évariste-Galois, du lycée Joliot-Curie et de l'université Paris-Nanterre. « Des familles qui fréquentent le centre social et culturel des Acacias et des élèves du conservatoire font aussi partie de ce collectif, ajoute l'équipe de la Maison de la musique. Nous ouvrons également la porte aux habitants qui voudraient participer aux six ateliers de création et à une restitution programmée le 23 mars prochain. » Avis aux amateurs !

● PAR GUILLAUME GESRET

➤ *Fêu* : vendredi 13 octobre à 20h30 et samedi 14 octobre à 18h à la Maison de la musique. Atelier d'initiation à la danse contemporaine le 14 octobre à 15h.

🔗 WWW.MAISONDELAMUSIQUE.EU



Le Racing Nanterre rugby sur le chemin du renouveau

DEPUIS DEUX ANS, LE CLUB DE RUGBY DE NANTERRE SE RESTRUCTURE PATIEMMENT ET SÛREMENT, DE L'ÉCOLE DE RUGBY AUX ÉQUIPES SENIORS. AVEC DÉJÀ DES RÉSULTATS À LA CLÉ.

A lors que la Coupe du monde de rugby en France bat son plein, les licenciés du Nanterre rugby club ont repris les entraînements au stade Vincent-Pascucci sur les bords de Seine. En cette saison, qui commence début octobre, deux équipes masculines seniors sont engagées en compétition. « Après quelques années difficiles, nous avons remonté une équipe première. Les joueurs sont passés près de la montée en 2021 et, l'an passé, nous avons eu la joie d'être titrés champions de Régionale 3 et d'accéder à la Régionale 2 cette année. C'est une belle récompense pour les efforts et l'implication de tous. Avec l'effet Coupe du monde, on espère attirer encore plus de jeunes », se réjouit Sandra Dumont, la présidente. Le club a de bonnes raisons de continuer à être ambitieux. Au-delà de la soixantaine

Champion de Régionale 3 en 2022

250 licenciés

Environ **19 éducateurs diplômés**

de seniors, l'école de rugby a vu ses effectifs augmenter considérablement pour compter sur environ 130 jeunes en 2022-2023. Une équipe de cadets et une de juniors seront aussi inscrites en championnat. Ils sont encadrés par 19 éducateurs et une solide équipe dirigeante. Au club depuis une quinzaine d'années, joueur de l'équipe fanion, Joël s'est investi dans le staff depuis la fin de saison dernière. « Il y a un vrai esprit de club ici. À la reprise, nous avons pu organiser un stage de cohésion pour intégrer les nouveaux. Comme moi, beaucoup de joueurs sont fidèles à Nanterre. Certains partent mais nombreux sont ceux qui reviennent alors qu'il y a pas mal de concurrence dans la région », explique le rugbyman. « Les joueurs qui ont grandi dans les équipes de jeunes sont attachés à ce club, confirme Saad, qui comptabilise lui aussi plus de quinze ans de rugby à Nanterre. Il y a une bonne ambiance et le fait d'avoir à nouveau des équipes seniors dans lesquelles ils peuvent espérer jouer, ça motive. » Présent sur le bord du terrain ce vendredi soir de fin septembre, Christophe, père d'un joueur, est impliqué dans le R5 : « C'est une pratique sans contact, en toucher, mixte. Du rugby

loisirs que l'on peut pratiquer à tout âge. C'est très convivial, très sympa. Nous sommes environ 35 à nous retrouver régulièrement. » « Tous les dirigeants donnent de leur temps pour structurer le club, pour accompagner les entraîneurs, les salariés et les alternants qui le font vivre au quotidien. Créer du lien est important à tous les niveaux. C'est pourquoi nous mettons par exemple de jeunes salariés à disposition de la Plage de Nanterre pendant l'été, souligne la présidente et aussi mère de joueur. Ce qui est important également, c'est que nous pouvons compter sur le soutien de la ville. Le terrain a été refait cet été, nous avons un nouveau terrain d'entraînement grâce à l'agrandissement de la plaine des sports, et aussi de nouveaux locaux qui feront un club-house après quelques travaux. Nous faisons les choses une par une pour bien les faire, comme remonter une équipe féminine au cours des années qui viennent... »

● PAR OLIVIER RUIZ

📍 **Première rencontre de Régionale 2 :** le dimanche 1^{er} octobre, à 15h, au stade Vincent-Pascucci, face à Rugby Melun Combs Senart 77.

Photos : Claire Macel

CAP SUR LE NATIONAL



Sur la pelouse du stade Gabriel-Péri, le samedi 23 septembre, les Nanterriens se sont imposés 2-1.

Pour sa deuxième saison en Régional 1, l'équipe de l'ESN football ne cache pas ses ambitions. L'objectif, c'est la montée !

« On vise la première place de la poule, nous confie sans langue de bois Ousman Diaby, l'entraîneur de l'équipe 1. Le groupe est uni, les joueurs ont les qualités pour atteindre le niveau National. » Après une première saison en Régional 1, qui s'est terminée par une honorable cinquième place, le staff de l'ESN a recruté huit nouveaux joueurs, principalement des jeunes. « Nous avons élargi le groupe à 28 joueurs, précise Ousman. Beaucoup de jeunes trépassaient sur le bord du terrain, il fallait leur laisser la place. » D'ailleurs l'ancien capitaine ne figure plus sur la pelouse, il se contente de la place d'entraîneur sur le banc. « À 35 ans, j'ai senti que je devais passer la main. » L'équipe a bien débuté la saison avec trois victoires, dont deux à l'extérieur. La première à Meaux en championnat et la deuxième à Vigneux en Coupe de France. « L'an dernier, on avait fait un bon début de saison, mais on avait connu un gros creux durant l'hiver. Forts de notre expérience, on va essayer d'être plus constants. » Les joueurs nanterriens comptent sur le soutien du public et des adhérents du club. Ils sont désormais 1 300 licenciés à l'ESN football. Les effectifs, en hausse, comptent de plus en plus de filles. « On dépasse les 50 joueuses en ce début de saison. On va pouvoir présenter quatre équipes dans les championnats départementaux féminins. » ● G.G.

Claire Macel



En piste, les champions !

Photos : Claire Macel

LA PISTE D'ATHLÉTISME DU STADE JEAN-GUIMIER A FAIT PEAU NEUVE. LE 16 SEPTEMBRE, LES ATHLÈTES DE L'ENTENTE SPORTIVE DE NANTERRE (ESN) L'ONT FOULÉE POUR LA PREMIÈRE FOIS, À L'OCCASION DE LA FÊTE DU CLUB. ● PAR GUILLAUME GESRET

« **N**ous attendions cette nouvelle piste depuis plusieurs années, c'est une très bonne nouvelle de rentrée », se réjouit Yves-Marie Acquier, l'un des responsables de la section athlétisme de l'ESN (née en 2021 de la fusion entre les clubs de l'ESN et du Nanterre athletic club). La piste d'athlétisme du stade Jean-Guimier, flambant neuve, est désormais bleue. Un choix tout en accord avec les couleurs des tours Aillaud qui s'élèvent au-dessus du stade. Cette piste garantit aux licenciés de l'ESN et de Run Up, mais aussi aux nombreux scolaires qui la fréquentent, de courir dans de bonnes conditions et de prétendre à de bons chronos. La piste, nouvellement homologuée par la fédération, pourra organiser des compétitions pour adultes. « Auparavant, nous avions seulement le feu vert pour des animations sportives destinées aux enfants de moins de 11 ans, rapporte Yves-Marie Acquier. La rénovation ouvre de nouvelles perspectives : pourquoi ne pas mettre en place un meeting au début de l'été qui réunirait un plateau sportif de niveau régional ? » À suivre... Les travaux de la piste, étalés de juillet à septembre, ont consisté à reprendre entièrement le revêtement de surface en posant des granulés de caoutchouc EPDM sur la couche d'assise. L'un des techniciens en mairie, au pilotage du projet, nous confirme que l'ancienne piste

était très abîmée. « Nous avons complètement gommé les défauts. Lors des intempéries du mois d'août, nous avons pu vérifier que l'eau de pluie s'écoulait parfaitement. Nous avons aussi amélioré les performances de cette piste en modifiant son épaisseur. »

POUR LES COLLÉGIENS

Une autre piste d'athlétisme a été rénovée : celle du plateau situé derrière le collège Victor-Hugo. De 200 m de longueur, elle entoure les terrains de basket, eux aussi repris. Ce projet a fait l'objet d'une aide financière dans le cadre du plan national des « 5 000 terrains de sport », en amont des Jeux olympiques.



Mathias Glikmans

Hassan Chahdi a couru avec des enfants du quartier du Parc lors du Forum des sports.

BASKET



Claire Macel

Beaucoup de jeunes potentiels composent la nouvelle formation.

Entre le début des choses sérieuses à Strasbourg et une préparation de saison intense, la présentation du séduisant effectif de Nanterre 92 s'est déroulée dans une ambiance bon enfant, début septembre, au palais des sports Maurice-Thorez. Les nouveaux venus, comme Desi Rodriguez ou Juhann Begarin, en provenance respectivement du CSP Limoges et des Mets 92, ont pu mesurer l'engouement pour le maillot vert et blanc. La dernière danse de Pascal Donnadié, à la tête de l'équipe pro, a débuté par une séquence éprouvante avec un premier match à Strasbourg puis une série de trois rencontres en sept jours (contre le Portel, Roanne et à Blois). Octobre sera chargé aussi avec pas moins de cinq matchs au programme, à commencer par la réception du Mans, le mercredi 4, à 21h. Un long déplacement suivra à Bourg-en-Bresse, le 7, puis il faudra compter sur les venues de l'Asvel, le 14 (horaire à définir en fonction des retransmissions vidéos) et Paris, le 21 (horaire à définir). Ce mois-ci se terminera à Cholet, le 28. Attention, en raison de l'accord avec le nouveau diffuseur de la Betclit Élite, les journées seront étalées du samedi au dimanche ou en semaine. La plateforme Skweek.tv (sur abonnement) diffusera l'intégralité des journées. Par exemple : deux affiches le samedi (16h et 21h), un multiplex (18h30) et trois matchs le dimanche (14h30, 16h30, 19h). La chaîne L'Équipe retransmettra également la rencontre de 19h. ● O.R.

Le sous-sol de Nanterre enrichit nos connaissances sur son passé géologique et paléontologique

Les fossiles découverts à Nanterre : lophiodons, poissons de l'espèce *Hemirhynchus desh Hayesii agassiz*, et aurochs nous montrent un sous-sol d'une richesse insoupçonnée, si ce n'est par quelques anciens collectionneurs dont on dit qu'ils en ont trouvé beaucoup lors du creusement des fondations de l'actuel hôtel de ville.

● Par Fabien Salvi de la Société d'histoire de Nanterre



Fabien Salvi

Hemirhynchus desh Hayesii agassiz découvert à Nanterre en 1855, conservé à la Sorbonne université (Jussieu), pôle collections scientifiques et patrimoniales.

Un peu de géologie... où l'on parle du Lutétien

Dans son passé, notamment au XIX^e siècle et au tout début du XX^e, Nanterre a été une ville de carrières et de sablières, que ce soit pour le gypse (roche qui est à l'origine du plâtre), les différents types de calcaire et le sable. Les collectionneurs de cartes postales se font un plaisir de retrouver les images de ce temps-là. Les sablières étaient dans le lit de la Seine, dans son lit majeur ou dans des bras abandonnés. Le gypse sur les hauteurs, vers le Mont-Valérien, et les bancs de calcaire plutôt sur le Plateau et vers Puteaux, Suresnes et l'actuelle Défense, appelée butte de Chantecoq dans le passé.

Des carrières et des fossiles

Le calcaire du Lutétien à Nanterre a été énormément exploité car il est d'une belle qualité, d'une grande solidité et d'une réelle beauté selon les couches. De nombreux bâtiments et monuments de Paris en témoignent, sans oublier les anciennes fortifications. Ces couches portent des noms assez poétiques : lambourde, vergelé, banc royal, calcaire grossier, etc. Au cours de leur travail d'extraction, les carriers ont trouvé différents spécimens de beaux fossiles, dont certains se retrouvent dans les collections publiques de paléontologie.

Un poisson nommé Hemirhynchus desh Hayesii agassiz

Trois beaux spécimens fossiles mis au jour à Nanterre se trouvent à la Sorbonne université (Jussieu), où les chercheurs peuvent continuer de les étudier. L'un de ces poissons était de grande taille (image ci-dessus). Il mesure plus de 75 cm de longueur et a été découvert à Nanterre en 1855, sans précision de lieu. Cependant, au mois de mai 1800, un précédent d'une autre espèce, *Coryphène hypurus* (image ci-contre), avait été trouvé et vendu par M. Jacques Lorrain, l'ouvrier découvreur, au savant Barthélemy Faujas de Saint-Fond, qui fut le premier titulaire de la chaire de géologie au muséum. Dans son long article publié dans les annales du muséum, ce savant nous apporte cette précision : « Cette figure de poisson a été trouvée dans les carrières de Nanterre à 17 pieds de profondeur (soit un peu plus de 5 m)... »

Ces découvertes, mais aussi la présence de couches de calcaire, nous informent au moins sur un élément : Nanterre était recouverte par la mer, il y a 45 millions d'années ! En fait, cette période du Lutétien a subi l'alternance de périodes de transgression, c'est-à-dire de recouvrement du sol par la mer, et d'assèchement presque complet.

Un mammifère nommé lophiodon

L'alternance mentionnée précédemment a conduit à une régression qui a fait que le site où nous vivons s'est trouvé être une lagune. Autrement dit, Nanterre n'était plus sous la mer, mais au bord de la mer ! Dans cette lagune, comme souvent, des animaux terrestres se sont trouvés piégés. De ce fait, des fossiles sont parvenus jusqu'à nous : des fossiles de lophiodon, en particulier. Cet animal, dont plusieurs variétés ont coexisté, était un mammifère herbivore. Aujourd'hui disparu, il est l'ancêtre du tapir. Dans toute la région parisienne, de nombreux fossiles ont été retrouvés dans les couches du Lutétien. À Nanterre, ce sont plusieurs mâchoires inférieures (ou mandibules) qui nous sont parvenues. Elles sont conservées au Muséum national d'histoire naturelle. Celle illustrant cet article a été découverte en 1830 (image ci-dessous). Nous savons qu'une autre, de *Lophiodon parisiensis*, a été trouvée en octobre 1981 dans le secteur de la gare de Nanterre-Préfecture. Pour l'anecdote, il est bon de savoir que le grand Georges Cuvier, scientifique réputé, notamment académicien et professeur au Collège de France, possédait et conservait sur son bureau une mandibule de lophiodon provenant de Nanterre. Peut-être pour matérialiser sous ses yeux la richesse des sites nanterriens, lui qui a longuement étudié les diverses variétés de cet animal.

Des millions d'années plus tard : une corne d'aurochs

Le Petit Parisien du 31 janvier 1926 nous apprend que, dans l'une des sablières de Nanterre, un certain M. Bernard a découvert, à 14 m de profondeur, ce qui a été appelé une « corne de bœuf primitif d'un mètre de longueur et pesant un poids appréciable ». De toute évidence, il s'agit d'une corne d'aurochs. Cet animal, présent dans toute la préhistoire, notamment représenté dans les grottes ornées de France ou d'Espagne, a aujourd'hui disparu depuis plusieurs siècles. On peut voir l'une de ces magnifiques cornes géantes dans une vitrine du Musée d'archéologie nationale à Saint-Germain-en-Laye.

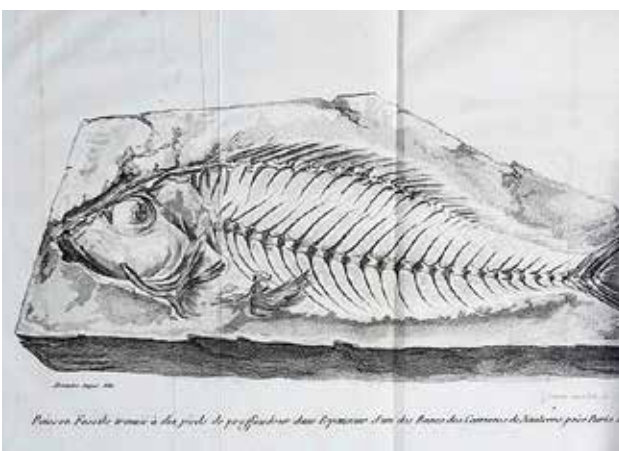
Encore une fois, ces découvertes et leur conservation dans des collections savantes de la recherche scientifique montrent que Nanterre est riche de son passé, et que les connaître et les vulgariser enrichissent le savoir et contribuent ainsi à mieux préparer l'avenir de notre commune et de ses habitants.



Fabien Salvi

Mandibule de lophiodon découverte à Nanterre vers 1830, conservée au Muséum national d'histoire naturelle à Paris.

DR



Dessin d'un Coryphène hypurus découvert à Nanterre en mai 1800. Annales du Muséum national d'histoire naturelle, 1802, tome 1, p. 353.

Il n'est pas question ici de faire une description de la géologie complexe de notre sous-sol ; chacun pourra se reporter à la brochure Promenade géologique à Nanterre, disponible à la Société d'histoire. Les découvertes présentées ici datent de l'une des périodes de l'Éocène, nommée le Lutétien, qui s'étale de moins 47,8 millions d'années à moins 41,3 millions d'années.

50 ANS
DE LA FOIRE
AUX VINS

50
"INCROYABLES"
À MOINS DE 10€

DÈS LE 30 SEPTEMBRE
DANS VOTRE MAGASIN



LA FOIRE
A LA BIERE



DU 17 SEPTEMBRE AU 28 OCTOBRE 2023



OCTOBRE
ROSE

OFFRE VALABLE DU 3 AU 31 OCTOBRE 2023



4€
,50

LA BÔTE
BÔTE DE 12 MACARONS
"OCTOBRE ROSE" (1)

Vendu en page 43.



1 BÔTE
ACHETÉE
= 1€
REVERSÉ

(1) TRANSFORMÉ EN FRANCE SAUF FABRICATION EN MAGASIN (VOIR SUR PLACE).

E.Leclerc 
Nanterre

Retrouvez vos
catalogues et vos
promos sur l'application
"Mon E.Leclerc"



Du lundi au jeudi : 8h30 - 20h30
Vendredi : 8h30 - 21h00 • Samedi : 8h30 - 20h30

99 rue Paul Vaillant Couturier
92000 Nanterre
Tél. 01 47 24 45 54

www.e.leclerc/mag/e-leclerc-nanterre

 [e.leclerc.nanterre92](https://www.facebook.com/e.leclerc.nanterre92)

 [e.leclerc_nanterre](https://www.instagram.com/e.leclerc_nanterre)  [e.leclerc.nanterre](https://www.tiktok.com/@e.leclerc.nanterre)



L'ABUS D'ALCOOL EST DANGEREUX POUR LA SANTÉ. À CONSOMMER AVEC MODÉRATION.



AU QUOTIDIEN

L'hôtel de ville et les mairies de quartier vous accueillent pour de nombreuses démarches. Certains formulaires et services sont accessibles en ligne sur **NANTERRE.FR**.

*Les démarches se font surtout sur rendez-vous. Avant de vous déplacer, consultez le tableau récapitulatif sur **NANTERRE.FR**, rubrique Démarches.*

L'hôtel de ville

1, place du 27-Mars-2002
92000 Nanterre

Lundi, mardi, mercredi, vendredi de 9h à 12h et de 13h à 17h30 / jeudi de 13h à 17h30 / samedi de 9h à 12h30, mariages l'après-midi (fermé les samedis des vacances scolaires sauf pour les mariages).
RDV au 01 47 29 50 50

Mairies de quartier

Chemin-de-l'Île

8, boulevard du Général-Leclerc
92000 Nanterre

Mont-Valérien

207, rue Paul Vaillant-Couturier
92000 Nanterre

Parc

118, avenue Pablo-Picasso
92000 Nanterre

Petit-Nanterre

4, place des Muguet
92000 Nanterre



Horaires d'ouverture des quatre mairies de quartier

Lundi de 8h30 à 12h et de 13h à 17h

Mardi de 13h à 17h

Mercredi de 9h à 12h et de 13h à 17h

Jeudi de 8h30 à 12h et de 13h à 17h

Vendredi de 9h à 12h et de 13h à 17h

Samedi de 9h à 12h (fermées les samedis des vacances scolaires)

EXPRESSIONS



GRUPE NANTERRE POUR TOUTES ET TOUS

Faisons le Nanterre de demain

Comment parler de cette première partie de mandat sans évoquer les crises qui nous ont toutes et tous frappés, que ce soit en 2020 avec la Covid ou ensuite avec la forte inflation que nous subissons encore actuellement. C'est aussi, en 2023, le meurtre tragique de Nahel par des policiers et les émeutes qui ont suivi, marquant profondément Nanterre et ses habitants. En parallèle de ces crises, les réductions budgétaires sont une préoccupation majeure pour notre ville. Alors que la dotation globale de fonctionnement (DGF) de Nanterre, versée par l'État, était de 18 millions en 2012, elle n'a fait que diminuer pour être définitivement supprimée en 2021. À cette perte financière s'ajoute un calcul de la péréquation (fonds de répartition financière entre villes) défavorable pour la ville de Nanterre. À titre d'exemple, Nanterre reverse 233 euros par habitant à ce fonds, quand Neuilly-sur-Seine verse 163 euros par habitant. Chaque année, l'État prélève à Nanterre 22,5 millions d'euros pour alimenter ce fonds de péréquation alors que des villes comme Coulommiers, Auvers-sur-Oise ou Port-Marly, dont le salaire moyen par habitant est deux à trois fois supérieur au salaire moyen des Nanterriens, bénéficient d'un reversement de la part de ce fonds. Au total, entre la perte de la DGF et les versements au fonds de péréquation, la ville de Nanterre a perdu 40 millions d'euros sur son budget ces dernières années. Malgré ces obstacles, nous restons déterminés et mobilisés pour continuer à faire de Nanterre une ville accueillante pour toutes et tous. Nous sommes résolus à poursuivre la rénovation des quartiers populaires. Après les quartiers du Petit-Nanterre et de l'Université, c'est au tour de ceux du Chemin-de-l'Île, du Parc et de République de connaître des grandes transformations.

Nous continuons à mener une politique volontariste de solidarité et de « vivre ensemble » – à l'instar de la Maison des femmes, ouverte l'année dernière, ou de la construction d'un nouveau centre de santé. Nous poursuivons notre politique ambitieuse d'action éducative pour plus d'égalité des chances entre les enfants. Cette politique a été récompensée par l'obtention du label Ville apprenante de l'Unesco, faisant de Nanterre l'une des sept villes françaises à obtenir cette distinction. C'est la reconnaissance d'un travail de longue date qui favorise l'accès à l'apprentissage dès le plus jeune âge, l'inclusion sociale, la prospérité culturelle ainsi que le développement durable. Nous sommes déterminés à faire de Nanterre une ville écologique, à prendre des mesures, à notre niveau, pour préserver le climat et faire reculer la pollution. Au cours de ce mandat, nous allons planter 5 000 arbres, développer les mobilités douces, accélérer la végétalisation de l'espace public et des cours d'école.

Nous ne nous résignons pas à subir la crise du logement en Île-de-France, qui ne fait que s'aggraver. Nous mettons en place des dispositifs pour permettre au plus possible de Nanterriens et Nanterriennes d'accéder à un logement digne et abordable. Ces mesures sont malheureusement insuffisantes pour régler la situation de tous les demandeurs de logement. Nous exigeons de retrouver la pleine capacité de Nanterre à maîtriser le logement sur la ville. Des mesures doivent également être prises aux niveaux régional et national, comme la transformation des bureaux inoccupés en logement, la construction de 80 000 logements en Île-de-France ou la stricte application de la loi SRU, imposant un minimum de 25 % de logements sociaux dans toutes les communes ou intercommunalités.

Nanterre est une ville d'accueil et d'acceptation. Tous les habitants y ont leur place quels que soient leur âge, leur catégorie professionnelle, leur origine, leur croyance, leurs cultures, leurs opinions... C'est une ville qui se préoccupe de la place de chacun et de la sécurité de ses habitants. Ensemble, nous allons poursuivre cette politique de refus des ségrégations, du racisme, des discriminations.

Nous avons hâte d'échanger avec vous sur tous ces sujets et bien d'autres encore. Nous vous attendons nombreuses et nombreux lors des Assises pour la ville, en octobre et novembre.

Nadège Magnon, Raphaël Adam et Valérie Meteyer

nanterrepourtoutesetous@mairie-nanterre.fr



GRUPE EELV, GÉNÉRATION.S, CITOYENS

Préparons la ville aux épisodes de forte chaleur... dès maintenant

L'été 2023 a été, selon Météo France, le 4^e le plus chaud en France depuis 1900, avec une canicule exceptionnelle en septembre. Les épisodes caniculaires vont devenir de plus en plus fréquents et de plus en plus intenses. Paris devrait avoir en 2050 le climat d'Ankara... sauf que le bâti n'y est pas adapté, avec pour effet une **surmortalité** record. Nanterre sera confrontée aux effets oppressants des **îlots de chaleur urbains (ICU)**. C'est dans ce contexte que nous avons mené une **étude** des ICU à Nanterre qui va très prochainement passer dans sa seconde phase : l'identification des localisations à traiter et des **solutions** à apporter.

L'adaptation de la ville ne doit plus être au programme des seuls écologistes mais s'impose comme une **nécessité transpartisane**. Ses modalités seules devraient faire débat.

Le gouvernement Macron, deux fois **condamné pour inaction climatique**, n'a pas pris en compte l'**urgence** des changements nécessaires pour s'adapter ! Travailleurs en extérieur, habitants de logements exigus, mono-exposés, résidents de foyers, sans domicile, personnes âgées ou fragiles, les **plus vulnérables** sont aussi les plus éloignés des décideurs. Il s'agit d'adapter non seulement les **logements, mais aussi l'espace public**, les lieux d'enseignement, de travail et les transports ! Si une première enveloppe – 500 millions d'euros – vient d'être fléchée pour la rénovation des **écoles**, elle ne constitue encore qu'un complément de financement, **l'essentiel restant à la charge des communes**. Gageons que les prochaines mesures sur la **planification écologique** soient à la hauteur des enjeux !

Avec **47 établissements publics** à Nanterre et des moyens financiers limités, les améliorations sont malheureusement **étalées dans le temps**.

Pour que la ville dense reste attrayante, il faut **désimperméabiliser**, des circulations apaisées et ombragées, des **toits blancs**. La **végétalisation** est à accélérer, des espaces de détente sont à réinventer avec des ombrières en toile et des jeux de **brumisateurs**. L'apaisement des circulations et la piétonnisation des artères commerciales devraient être débattus. Notre priorité, lorsque nous entretenons ou adaptons nos routes, doit être de limiter les effets des îlots de chaleur. **Avant d'enviesager toute construction, il faut végétaliser et désimperméabiliser**. Le Plan ordinaire de travaux a vocation à y contribuer.

Également, il y a l'engagement politique et moral d'offrir à nos enfants une planète aussi peu endommagée que possible. Cela passe par la réduction drastique de nos émissions de GES. La France doit passer de **près de 10 tonnes de CO₂/hab/an à 2 tonnes**, comme le recommande le Giec.

Dans cet esprit, le **Pacte** (Plan de l'administration communale pour la transition écologique) issu de la « **grande récolte** » des propositions des agents est un bon exemple de travail collectif. La convergence de **revendications sociales et de l'intérêt écologique** y a été confirmée.

La première participation de Nanterre au **Jour de la nuit le 14 octobre 2023** – nuit d'extinction de l'éclairage public et de sensibilisation à la pollution lumineuse – s'inscrit dans cette dynamique, avec des ateliers d'observation des étoiles et de découverte des chauves-souris.

Enfin, la réduction des émissions passe par le développement du **chauffage urbain géothermique**. Rueil y est parvenu, avec à la clé des **économies de 28 000 tonnes de CO₂** par an et une maîtrise des coûts du chauffage. À Nanterre, nous avons commencé avec le développement du réseau de chaleur de Cœur Université, mais nous devons multiplier ces initiatives.

Les élus EELV Génération.s, Citoyens restent mobilisés pour accélérer la transition écologique à Nanterre et garantir qu'elle est bénéfique pour toutes et tous.

Les élus du groupe EELV, Génération.s, Citoyens

eelv.generations.citoyens@mairie-nanterre.fr



GRUPE LES ÉLUS SOCIALISTES ET PROGRESSISTES

L'école, un service public à défendre, reconsidérer et réaffirmer

La municipalité est depuis longtemps engagée pour la réussite éducative de tous les jeunes de Nanterre. La loi oblige, en effet, les communes à assurer le cadre matériel de l'enseignement primaire (écoles, cantines) et à prendre en charge le périscolaire. Dans notre ville, les élus socialistes ont accompagné la généralisation du dispositif Après l'école, qui permet de coordonner les différentes propositions périscolaires, pour faciliter la vie des familles et surtout offrir aux enfants des activités variées.

L'investissement de la commune va au-delà de ses compétences obligatoires : nous consacrons, chaque année, 34 % du budget de fonctionnement de la ville et un quart des investissements à une politique éducative ambitieuse. Nous travaillons avec l'Éducation nationale pour améliorer l'offre éducative sur le territoire communal : réaffirmer la mixité scolaire, casser les logiques comptables de la carte scolaire ou promouvoir l'ouverture de sections internationales au sein des écoles primaires nanterriennes. Plus proche du quotidien des élèves, la commune accompagne le soutien à la réussite scolaire (cités éducatives), la lutte contre le décrochage et le harcèlement scolaires... autant d'initiatives qui répondent à la nécessité de renforcer l'attractivité de l'école publique.

Notre capacité d'intervention demeure néanmoins limitée alors que l'éducation reste largement une compétence de l'État. Or, élus de terrain et aussi souvent parent d'élèves, nous devons constater que depuis six ans, l'éducation n'est pas une priorité du Gouvernement. Les multiples effets d'annonces du président Macron sont malheureusement déconnectés de la réalité des établissements scolaires, et ne produisent que peu d'effets concrets.

Par le passé, il a pu profiter des 60 000 postes créés sous la présidence de François Hollande, par exemple pour dédoubler des classes en REP. Mais même cette mesure a conduit à plus d'inégalités (d'autres classes ou établissements ont dû augmenter leurs effectifs) et à des tensions avec les collectivités locales (non consultées).

Cette année, un nouveau ministre nous promet une rentrée sans absence d'enseignant mais sans moyens supplémentaires, il se condamne à l'échec. D'autant que depuis six ans, la pratique de Blanquer, Ndiaye ou Attal alimente le manque d'attractivité du monde de l'éducation : baisse du nombre de postes aux concours, fermetures de classes, formation sinistrée et stagnation de la rémunération.

En restant sourd aux multiples cris d'alerte lancés à la fois par les professeurs et les parents d'élèves, le Gouvernement alimente la défiance de certains envers l'école publique, au point de remettre en cause son efficacité.

À Nanterre, nous défendons une approche menée en partenariat avec le corps enseignant et les parents d'élèves, récompensée en juin dernier par l'obtention du label Ville apprenante décerné par l'Unesco. Au-delà de cette distinction prestigieuse, la majorité municipale réaffirme son engagement en faveur d'une école publique de qualité pour tous nos enfants. Nous invitons également les autres partenaires institutionnels, en premier lieu l'État, à prendre ses responsabilités en lui rappelant ce principe essentiel pour les élus socialistes que nous sommes : l'école n'est pas un coût, encore moins une variable d'ajustement au gré des réformes et des orientations gouvernementales. Elle est un lieu indispensable à la fois de transmission des savoirs mais aussi de socialisation, une fabrique des citoyennes et citoyens de demain. Donnons-lui enfin les moyens de nos ambitions.

Vincent Soulage

Pour nous écrire : socialprogress@mairie-nanterre.fr



GROUPE
NANTERRE ENSEMBLE

Construisons ENSEMBLE le NANTERRE de demain !

Solidarité est sans nul doute le mot qui caractérise le mieux notre ville, Nanterre. Notre capacité à être solidaires les uns envers les autres s'observe à chaque instant dans nos rues. Cette solidarité est en quelque sorte l'identité de notre ville : celle des habitants, de nos commerçants et de nos bénévoles associatifs, mais aussi celle des métiers, de toutes les entreprises qui apportent chaque jour davantage de ressources pour notre ville, dans un idéal de partage, de bien vivre ensemble et de prospérité. C'est là notre vie nanterrienne ! Hélas, la vigueur économique de notre territoire a fortement décliné ces dernières années. Faute d'un projet ambitieux doté d'un véritable schéma de développement économique sur le long terme, un sentiment de défiance à l'égard de l'action publique s'est installé dans l'esprit de nombreux d'entre nous, qui ne savent plus en quoi et en qui croire. Si elle est intégrée dans l'échelle territoriale et institutionnelle de notre pays, notre ville reste toutefois marquée par des épreuves de souffrance collective qui, malheureusement, se répètent sous des formes toujours plus tragiques et coûteuses pour nous tous.

Ce manque de vision pour Nanterre, cette perte d'ambition et de clarté dans les actions à mener pour favoriser le bien-être des citoyens jouent un rôle prépondérant dans la déliquescence de nos habitudes de vie, aussi bien dans notre centre-ville que dans nos quartiers. Cette déficience d'action publique du maire et de sa majorité enraye les instants de solidarité entre citoyens : elle les divise plus qu'elle ne les rassemble pour faire société.

Face à un taux de pauvreté qui s'élève en moyenne à 20 %, nous ne pouvons plus rester les bras croisés ! Si les Nanterriens font preuve d'une grande capacité de résilience et sont porteurs de grandes initiatives, qu'en sera-t-il alors lorsqu'une nouvelle majorité municipale s'attellera vraiment à appuyer leurs efforts pour contribuer à remettre de la dignité dans le travail et de l'entraide dans leurs relations ? Les méthodes et les propositions avancées depuis plus de vingt ans par Patrick Jarry et sa majorité ne parviennent pas à résoudre les grandes difficultés que connaît Nanterre.

C'est pourquoi nous invitons tous les Nanterriens qui le désirent à construire tous ensemble un nouveau projet pour notre ville et ce, autour de six grands principes aussi prioritaires, qu'indissociables :

1. Revitaliser notre économie locale avec un nouveau modèle de développement fondé sur l'innovation, l'audace et la créativité des Nanterriens ;
2. Construire une véritable écologie des territoires dans un objectif d'autonomie énergétique et de création d'emplois en faveur de la lutte contre le réchauffement climatique ;
3. Retrouver la tranquillité publique dans nos rues, pour renouer avec le Bien Vivre Ensemble ;
4. Assurer l'avenir de nos plus jeunes concitoyens en coopération avec les parents et les professeurs, acteurs indissociables de la construction du futur Nanterrien ;
5. S'engager dans une ville plus inclusive avec une écoute et une protection renforcées des personnes vulnérables ;
6. Renouer avec la proximité dans nos quartiers pour le bien-être des habitants, des commerçants et des associations.

Nous sommes convaincus que travailler en ce sens donnera à notre ville un projet plus ambitieux.

En ce sens, et parce que nous pensons qu'il ne faut pas attendre, nous continuerons, pendant la suite de notre mandat, à proposer à la majorité des actions en lien avec les préoccupations de notre ville, sur des sujets importants pour le vivre ensemble et l'entraide.

Ce projet ne peut toutefois pas prendre corps sans vous.

Habitants, commerçants, artisans, entrepreneurs, associatifs, professeurs..., vous êtes le cœur de Nanterre et nous avons besoin de vous pour faire émerger ce nouveau projet. Alors construisons ENSEMBLE le NANTERRE de demain !

Je veux participer : construire.nanterrensemble@gmail.com

**Christophe Ribault et
les élus Nanterre Ensemble**
contact@nanterre-ensemble.fr



GROUPE NOUS SOMMES
NANTERRE

Pour une éducation pour tous, à Nanterre

Alors que les crises s'accumulent, que notre jeunesse et nos populations les plus en difficulté arrivent de moins en moins à faire face, tout le monde s'accorde à dire que les efforts devront et devraient se porter sur la jeunesse, l'éducation, l'école. Les émeutes du début de l'été, déclenchées par la tragédie qui s'est déroulée dans nos quartiers, en constituent un énième rappel.

Un des leviers incontournables pour aider notre jeunesse à faire face à tous les défis modernes, assurer un avenir à leur famille, réussir la transition écologique serait pour nous de d'abord capitaliser sur la vraie richesse de Nanterre, dans toute sa diversité, et d'avant tout assurer à notre jeunesse les meilleures conditions d'éducation. Ces enjeux sont certes collectifs, mais ils se jouent aussi dans notre ville, dans nos quartiers, avec nos voisins, nos enfants. Nous comptons finalement tous sur l'environnement proche. Nous oublions rapidement les considérations mondiales, climatiques, et autres, pour se poser la question, concrète de sur qui je peux compter, et comment faire pour y arriver.

L'institution chargée des problématiques locales et des services publics de proximité se trouve être... la ville et son maire ! Avec ses moyens (énormes, près de 400 millions d'euros de budget annuel) et l'organisation et les services publics qu'il propose aux Nanterriens.

Nous avons donc été bouleversés d'apprendre que les quelques moyens dédiés au personnel municipal des écoles, véritable cœur du dispositif qui va former nos enfants et préparer leur avenir, qui auraient pu être maintenus, à défaut d'être augmentés, comme nous le suggérons depuis des années..., ont été réduits. Les effectifs des personnels d'aide aux enseignants, à la vie de l'école, ces quelques adultes supplémentaires qui s'occupent de la vie de nos enfants, ont été réduits. Nous parlons d'une trentaine de personnes à l'échelle de la ville. Dans une ville populaire où coexistent des familles qui ont les moyens et inscrivent leurs enfants dans le privé et celles, plus nombreuses, qui font le choix (souvent contraint) de l'école publique, cette réduction est une attaque contre l'égalité des chances. Un comble quand le maire dit faire de l'éducation sa priorité et ose rejeter sur l'État ses choix politiques. Oui, le maire agit comme un patron de multinationale, faisant de l'équilibre financier un objectif prioritaire tout en ayant le cynisme de déclarer l'éducation pour tous, comme une de ses priorités.

Les budgets de personnel de la ville sont si colossaux (plus de 120 millions d'euros de masse salariale dans le budget 2022) que nous percevons à peine l'impact financier que cet effort supplémentaire pourrait avoir. En revanche, au niveau d'une école, c'est la présence d'un adulte, une prévention contre le décrochage, un moyen d'action pour des classes, qui disparaît, toute l'année. C'est pour quelques enfants, une présence bienveillante la journée.

Cette réduction d'effectif dévoile, en fait, qu'aucun sanctuaire n'est à l'abri de ce genre de décisions dans notre ville ; que tous les pans de l'activité municipale sont finalement en danger malgré la communication lénifiante que le maire met en place.

Quand porterez-vous une vraie ambition pour les Nanterriens et une vraie réponse aux émeutes de cet été ?

Adam Oubuih et Barbara Feugas
contact@nousommesnanterre.fr



GROUPE
AIMER NANTERRE

Se bouger pour Nanterre !

Chères Nanterriennes, chers Nanterriens,

Se dépenser est primordial et pas seulement pour nos jeunes mais pour l'ensemble des Nanterriennes et des Nanterriens.

À Nanterre, on aime le sport et la ville subventionne certaines de nos associations sportives à hauteur de plusieurs millions d'euros, c'est nécessaire pour que la pratique sportive ne soit pas un luxe réservé à une fraction de nos concitoyens mais une opportunité de croissance physique et morale pour tous. **Nous connaissons le travail effectué par les associations, dont la première d'entre elles, l'ESN, et les bénévoles**, nous tenons à les remercier pour leur engagement sans faille au service de la collectivité !

À l'heure d'accueillir, dans quelques mois, les Jeux olympiques et paralympiques dans notre Grand Paris, en particulier sur notre ville avec la Paris La Défense Arena, chacun redouble de refrains sur la beauté du sport, sa nature de creuset civique... et la volonté que tout le monde en fasse car c'est bon pour la santé physique et mentale !

À Nanterre, malgré les subventions allouées, ce n'est pas le cas : **de nombreuses familles nous contactent chaque année pour témoigner d'un échec d'inscription... faute de place !** Vous en connaissez tous également. Mais que faire en urgence pour ne pas laisser cette mère ou ce père sans solution pour ses enfants ?

D'abord, **donner la priorité à la proximité** : réserver une grande partie des places pour les Nanterriens dans toutes les structures de sport locales subventionnées par la ville. Rien n'empêche la municipalité de prendre cette mesure qui ne coûte rien aux Nanterriens et aux associations.

Ensuite, **s'assurer d'une meilleure efficacité de ces subventions et mieux les flécher vers des sports en tension**, objets de nombreuses demandes pour tâcher de mieux répondre aux envies de nos concitoyens. Sans oublier de permettre la découverte de sports peu médiatisés et qui seront pourtant en compétition dans quelques mois ; par exemple, le golf, le hockey sur gazon, l'escrime ou le pentathlon moderne.

Il est grand temps de se bouger pour Nanterre, la ville qu'on aime !

Nous restons naturellement à votre entière disposition.

**Alexandre Guillemaud
et Faysal Meneceur**
Conseillers municipaux
Contactez-nous (courrier ou mail) :
Aimer Nanterre
B.P. 316
92003 Nanterre Cedex
contact@aimer-nanterre.fr



GROUPE NANTERRE
D'ICI ET D'AILLEURS

Tribune non parvenue



CARNET (1)

Période du 16 juin
au 15 juillet 2023

NAISSANCES

Avant le 16 juin

Aylan Izem, **Izia Piquet**, Assiya Laïdi, **Ilyes El Atrach**, Céline Belaiïboud, **Rhita Farhi**, Mamoun Anwar, **Asaël Kaïmba Fèvre**, Jules Viley Lelièvre, **Nohé Bellone**, Moussa Traore, **Noûr Chahbi**, Célian Barrot, **Elena Tazegait**, Isaac Bourkouz, **Isaac Rao**, Mûsâ Cissé, **Oussayd Fatnassi**, Ela Demirel, **Roxane Afane**, Clément Levasseur, **Lyan Klaleche**.

À partir du 16 juin

Kaïs Tamma, **Victor Wojcikowski**, Apolline Farion, **Julia Labbene**, Khady Diop, **Leevaï Weigel**, James Walmsley, **Idriss Sebahi**, Lina Belhseine, **Ansam Mohammed Taha**, Ilyan Miloudi, **Issaâm Arif**, Qamar Baci, **Miral Mrissa**, Isaac Niah, **Assita Sanogo**, Nathan Pri, **Shakûr Diop Dembele**, Noah Mayele Pinheiro, **Miracle Osayawe**, Iyad Maamar, **Silwan Kaouche**, Samuel Silva Dos Santos, **Ambroise Arzailler**, Issa El-Hadjji, **Nolan Saint-Michel**, Rayan Toibibou, **Jassim Mohammed Teifour**, Tasneem Boudjedi, **Lassana Bamba**, Ezio Chalon, **Gaël Dubois**.

MARIAGES

Bachir Mansouri et Ikram Medellel, **Khaled Osmali et Anissa Ayadi**, Nassim Hellal et Inès Zekkour-Ferhat, **Christian Norguet et Kathleen Uranie**, Yann Mbemba Miamissa et Jade Bourdonnay, **Philippe Pompét et Violaine Guy**, Ahmed Shahin et Basma Badr, **Fabrice Carraz et Séverine Jonnier**, Claude Parle et Mireille Raymond, **Magide Bekhtaoui et Delphine Décosse**, Mathieu Phirmis et Sandra Azevedo, **Mathurin Elaba et Marie Loemba Ntalou**, Abdel Wahab Badiâ et Lydia Kessassi.

DÉCÈS

Jeanne Grondonna (104 ans), **Daniel Rolland (84 ans)**, Claude Grenet (91 ans), **Bernard Baruteau (74 ans)**, Maria Garcia (79 ans).

(1) En respect des règles de protection des données personnelles, la ville de Nanterre est autorisée à publier les événements pour lesquels elle a été expressément autorisée à le faire. Par conséquent, en cas de refus ou de non-réponse des personnes concernées par la naissance, le mariage ou le décès, cet événement ne sera pas publié dans ces pages.

Dimanche 22 octobre
Pharmacie Oulie Cordelier
19, rue Henri-Barbusse
Tél. : 01 47 21 16 73

Dimanche 29 octobre
Pharmacie Saade
76, route des Fusillés-de-la-Résistance
Tél. : 01 42 04 28 93



Une rentrée en fanfare

Vous jouez de la trompette, du saxophone, du trombone ou du tuba ? Vous pratiquez volontiers la percussion ou la clarinette ? Rejoignez la bande des musiciens de la fanfare de Nanterre ! Cette formation, bien connue pour la joyeuse animation qu'elle apporte dans les rues de Nanterre et d'autres villes, lors d'événements comme la Ferme géante ou Écozone, recherche de nouveaux talents. Les répétitions ont lieu tous les vendredis à 20h à la Salle des fêtes dans le centre-ville. Si vous hésitez encore à vous engager, vous pouvez assister à l'une des répétitions, elles sont ouvertes au public. Quant aux musiciens amateurs qui ne se sentent pas

encore prêts à défiler dans la rue avec leur instrument, l'équipe de la fanfare propose également des cours de percussions et de batterie (y compris de percussions orientales) mais aussi de trompette, tuba, trombone et soubassophone par des musiciens diplômés. Il y en a pour tous les âges et tous les niveaux, alors n'hésitez pas et bonne rentrée en fanfare ! ● I.F.

➕ Répétitions les vendredis de 20h à 22h, Salle des fêtes (2, rue des Anciennes-Mairies).
Contact : contact@fanfare-de-nanterre.fr ou au 06 11 66 86 46

CARTE FAMILLE

LA DEMANDER OU LA RENOUELER

La carte famille permet de bénéficier des prestations de la ville (cantine scolaire, activités sportives et culturelles, séjours vacances, parcours Après l'école, aide à l'achat d'un vélo mécanique ou kit d'électrification...) au meilleur coût, en fonction des ressources de chacun, en calculant le quotient familial. Tous les Nanterriens peuvent bénéficier de ce système tarifaire. Pour effectuer la première demande ou le renouvellement de la carte famille, privilégiez le service en ligne via moncompte-nanterre.fr. Il est aussi possible de venir en mairie de quartier ou à l'hôtel de ville auprès de l'Espace familles.

Plus d'infos (pièces à fournir, simulateur en ligne) sur NANTERRE.FR ou au 01 47 29 50 50

BÉNÉVOLAT

ÉCRIVAIN PUBLIC

L'association Mosaïc, qui gère le centre social et culturel Valérie-Méot (5, résidence des Iris) et la halte-accueil Kidibouts, recherche des bénévoles pour assurer des permanences d'écrivain public, selon leurs disponibilités. Ces permanences consistent à aider les usagers dans leurs démarches administratives diverses et variées.

Renseignements : 01 46 52 59 00

COURS DE FRANÇAIS

NAHDA

L'association Nahda (3, rue des Aubépines) propose : alphabétisation, ateliers sociolinguistiques (ASL), français langue étrangère (FLE), cours de français à visée professionnelle, ateliers citoyenneté. De septembre 2023 à juin 2024, deux fois par semaine, du lundi au jeudi selon le niveau. Horaires : de 10h à 12h et de 13h30 à 15h30.

Renseignements : Marie-France Baltus, association.nahda@free.fr

AIDE VÉLO

DÉMARCHE SIMPLIFIÉE

Vous souhaitez bénéficier d'un coup de pouce financier pour acheter un vélo mécanique ou électrifier votre propre vélo ? La ville propose une aide, élargie depuis le début de l'année 2023 aux vélos d'occasion. Pour en bénéficier, vous devez posséder une carte famille avec un quotient inférieur à 2 211. Nouveauté : la démarche en ligne évolue pour plus de simplicité !



➕ En savoir plus sur NANTERRE.FR ou en flashant ce QR code

BRADERIES

APPE

L'Association parentale pour la petite enfance organise sa prochaine braderie pour l'enfance le samedi 14 octobre. La braderie est réservée à la vente de vêtements et chaussures d'enfants (0 à 12 ans), de matériel de puériculture, de jouets, jeux et livres jeunesse. Lieu : place du Maréchal-Foch.

Renseignements : 06 79 83 40 01 ou 06 32 19 04 63 (de 10h à 18h, sauf le week-end)

SOLIDARITÉ

UN DON, UNE ACTION, UN ESPOIR

Composée de Nanterriennes, l'association nommée Un don, une action, un espoir a été créée en 2021. Sa principale mission est de favoriser l'accès à l'eau pour les villages isolés en Ouganda. Vous souhaitez vous engager pour les plus démunis ? Vous êtes sensible à l'importance de la préservation des ressources en eau ? Rejoignez-les !

Contact : donactionespoir@gmail.com

LOISIRS

LE CLUB DU RIRE

Participez à l'atelier de rire : stimulation du rire par le jeu en groupe, dans la bienveillance. Seul prérequis : avoir envie de rire plus et de profiter des bienfaits du rire (réduction du stress et de l'anxiété, par exemple). Les mardis, de 20h à 22h, à l'école Abdelmalek-Sayad.

Contact : club.rire92@yahoo.fr

CHANT

Le chœur associatif, Les Goûts réunis, recrute des chanteurs amateurs non débutants, en priorité des ténors et des basses. Répétitions tous les mercredis (hors vacances scolaires), de 20h à 22h, quartier Nanterre Université.

Renseignements : secretariat@goutsreunis.org ; www.goutsreunis.org ; 07 85 51 65 86

SANTÉ

PHARMACIES DE GARDE

Dimanche 1^{er} octobre
Pharmacie du Chemin-de-l'Île
Boulevard du Général-Leclerc
Tél. : 01 47 21 41 75

Dimanche 8 octobre
Pharmacie du Marché
8, rue du Marché
Tél. : 01 47 24 12 25

Dimanche 15 octobre
Pharmacie Balzac (Meziane-Rosoff)
Centre commercial Balzac-Allée Claude-Bernard
Tél. : 01 47 21 74 10

UNE INITIATIVE DE L'ACCVN

La Fête DU Commerce

SAMEDI 14 OCTOBRE 2023

BRADERIE DES COMMERÇANTS
STANDS DE DÉGUSTATIONS
ANIMATION PHOTOBOOTH
EXPOSITION D'ARTISANS NANTERRIENS
MAQUILLAGE ET JEUX POUR ENFANTS
ANIMATIONS MUSICALES
ATELIER STREET ART
GRAND JEUX DE LA VITRINE MYSTÈRE
GRAND CONCERT DE CLÔTURE

CENTRE-VILLE PIÉTON

ASSOCIATION DES COMMERÇANTS DU CENTRE-VILLE DE NANTERRE

Mairie de Nanterre

ACHAT - VENTE

honoraires **5%** maximum*

AGENCE IMMOBILIERE DES MUSICIENS
23 rue Victor Hugo à Nanterre
Tel : 01.41.18.88.99 ■ www.agencedesmusiciens.fr

*forfait de 8.000 € pour les biens en dessous de 200.000 €

Want to learn English? Come to us!

THE BRIDGE

What our students say:

« Apprenez l'anglais avec des professeurs natifs et maîtrisez la langue de Shakespeare sans vous ruiner! »
« Super ambiance, le focus est mis sur la prise de parole. Les progrès viennent naturellement. Je recommande !! »

L'association 1901 THE BRIDGE propose également :

- Des cours de français
- Des ateliers de danse hip-hop
- Des ateliers de guitare
- Friperie le 14 octobre

Inscrivez-vous vite pour le trimestre d'automne à :

info@thebridgeparis.com

UN CINÉMA À VIVRE ENSEMBLE

CARTE 10 PLACES 60€

4 SALLES - CINÉMA ART-ET-ESSAI

UNE PROGRAMMATION POUR TOUS AU CŒUR DU CENTRE VILLE DE NANTERRE

www.leslumieres-nanterre.fr

Cinéma Les Lumières 49, rue Maurice Thorez - 92000 Nanterre

Tarif plein : 8€ / Tarif réduit : 7€ / Tarif -14 ans : 5€ / Carte d'abonnement 10 séances : 60€ / Séances 3D : +1,50€
RER ligne A, station Nanterre Ville / Bus 157, 159, 160, 367 et 599D / 2 heures offertes au parking Lumières

Mairie de Nanterre, @leslumieresnanterre, @cinema_leslumieres, semVa

CUISINES CENTER

NOUVELLE GAMME
DU 01 AU 31 OCTOBRE 2023

POSE* OFFERTE
POUR 1€ DE PLUS

MAGASIN DE RUEIL-MALMAISON

CUISINES CENTER
10 av. Paul Doumer
92500 RUEIL-MALMAISON
01 47 51 28 28

WWW.CUISINESCENTER.FR

*Pour l'achat d'une cuisine de la gamme Confort ou Expert d'une valeur supérieure à 3000€ TTC et pour 1€ de plus, la pose (réalisée par nos installateurs agréés) est offerte. La pose comprend l'installation des meubles (hors des électroménagers et sanitaires et hors travaux complémentaires). Le montant initial de la pose sera déduit du prix des meubles sous forme de remise. Offre non cumulable avec toute autre promotion en cours. Tous les détails précisés en magasin. Offre valable du 01/10/2023 au 31/10/2023.

SAMEDI 14 OCTOBRE de 10h à 18h

VIDE- GRENIERS

à **NANTERRE CŒUR**
UNIVERSITÉ

Allée de Corse



TENEZ-VOUS INFORMÉS  



UN NOUVEAU MODE DE VILLE

En partenariat avec



INSCRIPTION
à LA TRAVERSE
68 bd des Provinces françaises

P 2H
GRATUIT