



PREMIÈRE BOUGIE POUR LA MAISON DES FEMMES DE NANTERRE



DOSSIER Depuis son inauguration le 24 septembre 2022, ce lieu de lutte contre les violences faites aux femmes et de promotion de l'égalité femmes-hommes a fait la preuve de sa nécessité. Bilan d'une riche première année. **Pages 12 à 15**

#nanterreféministe

NANTERRE INFO

LE MAGAZINE
DE VOTRE VILLE

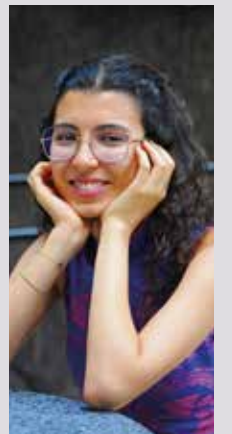
WWW.NANTERRE.FR

septembre 2023

#487

TALENTS

Rita Alaoui est heureuse de transmettre aux élèves de l'école Elsa-Triolet ce que la vie lui a donné : la passion de la musique et du chant comme instrument collectif bénéfique à leur éducation. **Page 11**



Rendez-vous avec les associations

ACTUALITÉS

Avec le Forum des sports le samedi 9 septembre et la Fête de la vie associative le samedi 23, les Nanterriens et les Nanterriennes pourront bénéficier du dynamisme des associations et s'engager dans le bénévolat.

Pages 5 et 25

Sous le signe de l'olympisme



CULTURE

La nouvelle saison de la Maison de la musique allie art et sport, elle entre en Jeux ! Une date-clé à l'automne : le concert de Keziah Jones, le vendredi 10 novembre. À vos réservations !

Page 22



Ville de Nanterre



À vos cartables !

RENTRÉE 2023-2024

Pages 8-9

axeo
SERVICES
Particuliers & Professionnels

Services aux particuliers



Entretien de la maison



Bricolage



Garde d'enfants



crédit d'impôts de **50%***

* Selon l'art. 199 sexdécies du CGI

Agence Nanterre

242 Avenue Georges Clémenceau
92000 Nanterre



01 72 61 19 38

www.axeoservices.fr
nanterre@axeoservices.fr

Société indépendante, membre du réseau AXEO Services, une marque de La Poste

Vous avez un projet immobilier à Nanterre et vous souhaitez être accompagné ?

Photos et vidéos professionnelles, visites virtuelles, plan 2D/3D, home-staging

Demandez dès maintenant votre estimation et profitez de nos outils professionnels.

Mbarek WADIL

Votre partenaire de confiance pour votre projet immobilier.



ATLAS CONSEIL IMMOBILIER

Tél : 07 88 69 14 53 | www.atlasconseilimmobilier.fr

ACHAT - VENTE - LOCATION - GESTION LOCATIVE

Annick Fleurs

ARTISAN FLEURISTE

35, rue Maurice Thorez • NANTERRE
Du mardi au samedi de 9h30 à 19h00 • Le dimanche de 9h45 à 12h45
01 47 21 14 90 • www.annickfleurs.fr

LA COMPAGNIE DES JEUX

OUVERTURE

À 1 min du RER A Nanterre Université



Jeux de Société
Jeux de Plateau

Jeux Enfants



Jeux de Cartes

JEUX DE RÔLE

Des jeux pour tous les âges et pour tous les goûts !

NOS HORAIRES

Du lundi au samedi 10h00 - 20h00
Fermé le dimanche

169 Esp. Patrice Chéreau - 92000 NANTERRE
contact@compagniedesjeux.fr



11
Talents
Rita Alaoui



17 **VIE DES QUARTIERS**
École Abdelmalek-Sayad :
10 ans d'un modèle de transition écologique



16
Parc Sud
Jouer un procès



18
Chemin-de-l'île
Le papier anime le quartier



18
Les Groues
Se former aux métiers de demain



23
Culture
Les années Chéreau



24
Sports
Dernière danse

DR - Source : Archives départementales - Théâtre Nanterre-Amandiers

Actualités 5 | 9

5 UNE FÊTE DE LA VIE ASSOCIATIVE AUX COULEURS DE L'OLYMPISME

5 QUESTION DU MOIS : QUE VOUS RÉSERVENT LES PROCHAINES ASSISES DE LA VILLE ?

6-7 DÉCÈS DE NAHEL : UNE VILLE SOUS LE CHOC

8-9 RENTRÉE 2023-2024
Point sur les chantiers de construction ou de rénovation dans les écoles, la végétalisation des cours et le rôle des médiateurs de la ville auprès des élèves.

10 NE RATEZ PAS NANTERRE VUE DU CIEL

Dossier 12 | 15

UN LIEU INSPIRANT ET COMBATTANT
Il y a un an, la ville de Nanterre ouvrait les portes de la Maison des femmes, une avancée majeure pour la culture de l'égalité et la lutte contre les violences faites aux femmes.

Vie des quartiers 16 | 19

17 VIEUX-PONT/SAINTE-GENEVIÈVE
Circulation modifiée

17 CHEMIN-DE-L'ÎLE/RÉPUBLIQUE
Plus de pistes cyclables

17 UNIVERSITÉ
Normal s'installe

19 PARC SUD
Une rénovation qui coche toutes les cases

Culture 22 | 23

22 LA MAISON DE LA MUSIQUE EN PLEINE FORME

23 RETOUR AUX SOURCES
Visites guidées et nouveautés à La Contemporaine

Sports 24 | 25

25 DANS LES FOULÉES DE BABACAR
Babacar Niang sera le parrain des Foulées de Nanterre, le 1^{er} octobre.

Histoire 26

LA NAISSANCE DU QUARTIER DES CHAMPS-PIERREUX

Libres expressions 28 | 29

Vie pratique 30

Nanterre du cœur



N° 487
Magazine municipal d'information

130, rue du 8-Mai-1945
92000 Nanterre
Tél.: 01 47 29 50 50
Fax: 01 47 21 83 10

Directrice de la publication:
Zahra Boudjemai

Directrice de l'information:
Stéphanie Decker

Rédacteur en chef:
Olivier Ruiz

Secrétaire de rédaction:
Chloé Sauvage

Journalistes:
Isabelle Fruchard,
Guillaume Gesret,
Catherine Portaluppi.

Photographes:
Claire Macel,
Mathias Glikmans.

Création et réalisation graphique:
agencescoopcommunication
13864-MEP

Publicité:
HSP: 01 55 69 31 00

Imprimerie:
Public Imprim/IPS Passy

Tirage: 43 500 exemplaires

Pour la version sonore:
mission handicap 39 92,
mission.handicap@mairie-nanterre.fr
et sur **NANTERRE.FR**

Photo de couverture:
Claire Macel



Dès le 1^{er} septembre,
découvrez le contenu
enrichi de ce numéro sur
WWW.NANTERREINFO.FR



PATRICK JARRY
Maire de Nanterre
Conseiller départemental
des Hauts-de-Seine

Nous nous sommes quittés au début de l'été sous le choc, après avoir vécu l'un des épisodes les plus éprouvants de l'histoire de notre ville.

Le 27 juin au matin un enfant de Nanterre était tué par un policier. Moins d'une heure plus tard, nous découvrons les images, terribles, de cet acte injustifiable. Ces images, qui ont fait le tour du monde, sont à jamais gravées dans ma mémoire, comme l'est le prénom de Nahel, la douleur de sa mère, celle de sa grand-mère, et la dignité de tous ceux et de toutes celles qui l'ont accompagné, le samedi 1^{er} juillet, jusqu'au cimetière du Mont Valérien.

Je n'oublie pas, non plus, les trois nuits de violences inacceptables qui ont suivi la mort de Nahel, ces trois nuits durant lesquelles des jeunes, souvent très jeunes, ont cherché par tous les moyens à en découdre avec la police, allant jusqu'à s'en prendre à des équipements publics municipaux qui sont nos biens communs et bénéficient en tout premier lieu aux enfants de notre ville, à leurs familles, à tous les habitants de Nanterre.

Cette vague de violences a touché 115 communes sur les 131 que compte la Métropole du Grand Paris...

Je veux encore remercier, ici, les agents municipaux, les jeunes, les parents d'élèves et tous les habitants, les militants associatifs, les élus, les pompiers, mais aussi les policiers, qui se sont mobilisés durant ces nuits angoissantes pour faire en sorte que les dégâts ne soient pas plus lourds, éviter qu'un autre drame advienne, et convaincre – comme je ne cesserai de le répéter – que la violence ne mène à rien et ne fait qu'affaiblir le rassemblement nécessaire si nous voulons donner un maximum de force à notre exigence de justice. Durant tout cet été, la municipalité est restée mobilisée pour proposer de très nombreuses animations, sorties et séjours aux habitants qui ne partent pas ou très peu en vacances, et préparer au mieux la rentrée.

Et en cette rentrée, nous sommes plus que jamais déterminés à agir avec vous pour, tout à la fois, faire entendre la voix de Nanterre au plus haut niveau de l'État et, dans le même temps, renforcer notre action afin que Nanterre continue à progresser, que chacun de ses quartiers, notamment les plus populaires, se transforment, et que le vivre-ensemble s'installe plus encore dans cette ville de toutes les diversités.

Sur tous ces sujets, vous nous donnerez votre avis, vos propositions, au cours des Assises pour la ville qui nous offriront de multiples occasions de débattre ensemble, en octobre et novembre.

Vous pouvez compter sur nous, nous avons Nanterre au cœur.

« Nous sommes plus que jamais déterminés à agir avec vous afin que Nanterre continue de progresser et que le vivre-ensemble s'installe plus encore. »

AU FIL DE L'ÉTÉ

Le maire, Patrick Jarry, a été porter la voix des Nanterriens à l'Élysée le 4 juillet dernier à l'invitation du président de la République, lors d'une réunion avec 220 autres maires.



1



2

Animations, cirque, spectacles, les Terrasses ont animé les quartiers tout l'été.

Pendant plus d'un mois, la plage a permis de s'évader avec de nombreuses activités.



4

En France, à l'étranger ou dans les centres de vacances de la ville, plus d'un millier de jeunes Nanterriens de 4 à 17 ans ont profité de séjours d'une à trois semaines.



5

L'été est aussi la période pour prendre soin des écoles.



6

Une en juillet, une en août, comme tous les ans les journées à la mer du centre communal d'action sociale (CCAS) ont permis à près de 1556 Nanterriens de goûter aux joies de la plage en famille ou entre amis sur les côtes normandes et nordistes.



3

EN CHIFFRES

38

C'est le nombre de familles qui s'apprêtent à participer au défi famille zéro déchet, de septembre à mai 2024. L'objectif de cette première édition ? Modifier progressivement certaines habitudes quotidiennes afin de réduire le volume de ses poubelles, lesquelles seront pesées régulièrement. Pour cela, et afin de rester motivées, les familles seront invitées à participer une fois par mois à des ateliers thématiques, comme la fabrication de produits maison, la lutte contre le gaspillage alimentaire ou la couture. Une démarche écologique pour aller vers un mode de vie plus sobre. ● I.F.



Claire Maceel

Atelier de fabrication, Écozone 2022.

UNE FÊTE DE LA VIE ASSOCIATIVE AUX COULEURS DE L'OLYMPISME

ÉVÈNEMENT Le samedi 23 septembre, de 11h à 19h, vous avez rendez-vous au parc des Anciennes-Mairies pour la traditionnelle Fête de la vie associative. 145 associations y participent cette année. Au programme : des ateliers, des animations, des spectacles et, bien sûr, tout ce qu'il faut savoir pour vous engager et devenir bénévole.

● PAR CATHERINE PORTALUPPI

Huit pôles thématiques vous accueillent sur les lieux de la fête : fraternité-solidarités locales, art et cultures, éducation, solidarité internationale, mémoire locale, sport-santé ou encore ville en transition-cadre de vie. Sans oublier cinq espaces de restauration. Sur le stand de la vie associative locale, vous découvrirez un panorama des 1 800 associations actives de la ville (lire aussi le dossier du *Nanterre info* n° 482, mars 2023). Au programme également : une scène, installée devant le point d'eau, avec des spectacles et des animations dès midi. Lors de cette édition, les Jeux olympiques et paralympiques de Paris 2024, dont Nanterre est collectivité hôte, seront mis à l'honneur avec une exposition visible sur le stand de la direction des Sports. Vous pourrez aussi admirer et applaudir *Ze Match*, parodie hilarante d'un match de tennis, mais aussi du foot freestyle, les acrobates et jongleurs des Noctambules. D'autres initiations et animations autour des JOP seront proposées. Ne manquez pas le détour par la galerie des Tourelles où vous attendent trois autres expositions ainsi que des ateliers « flash-massage ».

Côté ateliers, comme d'habitude, il y en aura pour tous les goûts : art créatif, réparation de vélo, trocante, réemploi de carton, éveil musical, calligraphie arabe ou chinoise, e-sport et casque virtuel, shooting photo, jeux de société, de réflexion, de logique, « roue des inégalités » pour imaginer des solutions aux dysfonctionnements de la société, apprentissage de la langue des signes française, jeu sur les droits et luttes des femmes, éducation aux droits humains, atelier d'écriture et de fabrication d'instruments de musique, etc. L'Agora proposera des ateliers au sujet des transitions et collecte de paroles sur les nouvelles formes d'engagement et de participation citoyenne. La fête sera ponctuée de déambulations musicales par les échassiers et la batucada de la compagnie Couleur des tropiques, et aussi par la fanfare de Nanterre, des capoeiristes et les spectacles de la compagnie Slash Bubbles, qui initiera petits et grands à l'art de la fabrication des bulles de savon.

Venez rire devant *Ze Match* au parc des Anciennes-Mairies.



Gilles Dantzer

On en parle

40 ans à la découverte des patrimoines

Les Journées européennes du patrimoine (JEP) vous donnent à nouveau rendez-vous en septembre pour leur 40^e édition. Cette année, les amateurs d'art et d'Histoire ainsi que les curieux devront retenir les dates des 16 et 17 septembre. Lors de ce week-end exceptionnel, de nombreux musées, monuments, châteaux, institutions ainsi que des lieux d'ordinaire fermés au public partout en France vous dévoilent une programmation spéciale à travers des visites généralement gratuites ainsi que des animations inédites. Une belle manière de faire découvrir ou redécouvrir les trésors de notre patrimoine sous un autre angle. Tout le programme est sur le site des JEP mais voici quelques incontournables à Nanterre : la visite de la préfecture avec son architecture et ses locaux vintage (visites libre ou guidée, atelier sur le protocole et les cérémonies), le street art et les fresques anciennes à l'Université, le musée de l'électricité du gaz et de l'éclairage public qui présente les équipements retraçant ce pan de l'histoire du XIX^e siècle à aujourd'hui, la Contemporaine avec son musée et son atelier de restauration-maintenance, les Archives départementales et leur escape game le dimanche notamment ou encore le théâtre des Amandiers avec son exposition de costumes. ● O.R.

LA QUESTION DU MOIS

7^{es} Assises de la ville : quand, pourquoi et comment ?

FAISONS
NANTERRE
ENSEMBLE !

7^e ASSISES
POUR
LA VILLE
MAIRIE DE NANTERRE



CONCERTATION Initiées en 1997 et constituant un rendez-vous incontournable d'échanges entre l'équipe municipale et l'ensemble des Nanterriennes et Nanterriens, les 7^{es} Assises pour la Ville se tiendront en octobre et novembre pour s'achever, le samedi 9 décembre au Palais des Sports de Nanterre, à l'occasion d'un grand événement qui restituera l'ensemble des avis, idées et propositions qui auront nourri ce vaste temps de concertation. Pendant près de deux mois et demi, les élus et services municipaux rendront compte des politiques publiques menées depuis le début d'un mandat marqué par les crises successives et l'aggravation des contraintes financières qui pèsent sur le budget municipal. Dans ce contexte, les Assises pour la ville seront l'occasion de donner la parole aux habitants, d'engager un véritable dialogue pour déterminer ensemble les actions prioritaires à entreprendre jusqu'à la fin du mandat en 2026. L'ambition est de favoriser l'expression libre de tous les citoyens, en accordant une attention particulière à celle des jeunes. La volonté des élus est d'écouter et d'entendre l'avis des habitants sur leur avenir. Pour cela, 11 temps forts et de nombreux rendez-vous aux formes variées : ateliers dits hybrides qui se dérouleront en salle et simultanément en visioconférence, exposition itinérante et temps d'échanges à l'occasion des grandes manifestations qui animeront la ville durant cette période. Onze sujets regroupés sous quatre thématiques seront particulièrement discutés : « *Habiter la ville aujourd'hui et demain* » avec les questions de transition écologique et le logement, « *Accéder aux services publics* » autour de l'accès à la santé et à l'avenir d'un service public communal aux moyens de plus en plus limités, « *Vivre ensemble* » qui s'attachera à la tranquillité et à la sécurité publique, à l'inclusion, aux solidarités et à la participation de tous et enfin « *Apprendre et réussir à tous les âges* » qui reprendra les priorités de la ville apprenante (voir *Nanterre info* n°483 de juin dernier). Ce dialogue à grande échelle comprendra également un volet numérique sur participez.nanterre.fr pour permettre à chacun de s'exprimer en ligne. La parole des Nanterriennes et des Nanterriens sera restituée le 9 décembre lors d'un dernier grand événement avant d'être publiée dans le *Nanterre info* de janvier 2024. Pour tout savoir et préparer au mieux votre participation, rendez-vous prochainement sur le site internet et les réseaux sociaux de la ville et dans le numéro d'octobre de votre magazine municipal. ● O.R.

Une ville sous le choc

Le décès du jeune Nanterrien Nahel, fin juin, a été un choc pour toute la ville et bien au-delà. Ce drame a suscité une émotion intense, puis une vague de colère qui s'est traduite par des violences urbaines. À Nanterre, le dialogue s'est noué rapidement entre les acteurs associatifs, les habitants, le personnel municipal et les élus. Après le soutien psychologique et la réparation des stigmates, l'heure est au bilan. ● PAR ISABELLE FRUCHARD



La grande salle de l'école Neruda a été refaite mais le reste devra attendre...



Claire Marcel

Claire Marcel

Le centre de loisirs des Gavroches sera hébergé dans l'ancien lycée Langevin à partir d'octobre.



L'été a été consacré aux travaux de réfection. Ici, aux Pâquerettes.

Mathias Glikmans

Le décès de Nahel, tué par un policier le 27 juin, a provoqué stupeur et consternation suivies de plusieurs nuits de violences urbaines. Preuve de l'ampleur du choc, ces violences ont touché de nombreuses villes, bien au-delà des quartiers populaires : incendies au tribunal d'Asnières, dans les commissariats de Suresnes et de Bois-Colombes, locaux de police endommagés à Meudon et Villeneuve-la-Garenne... – jusqu'en province. À Nanterre, dès l'arrêt des violences, la première réaction a été de réunir les acteurs associatifs autour du maire et de la

pré-fête déléguée pour l'égalité des chances, notamment dans le cadre du contrat de ville, pour dialoguer et réaffirmer le cap du vivre-ensemble, les valeurs qui réunissent. Rapidement aussi, des cellules psychologiques ont vu le jour dans tous les établissements scolaires pour

prendre en charge les impacts psychologiques du drame et de ses conséquences. Tout l'été, le dialogue avec la jeunesse a été entretenu, la parole leur a été donnée, comme le 22 juillet autour d'un barbecue organisé par les « grands » au Vieux-Pont. La dimension humaine prise en charge, un bilan des dégâts a pu être dressé. Face aux débordements, la mobilisation s'était pourtant immédiatement organisée. Le 28 juin, en coordination avec la préfecture, la ville a activé le plan communal de sauvegarde, une procédure de gestion de crise. Chaque nuit jusqu'au 3 juillet, pompiers et forces de la Police nationale étaient mobilisés

« La violence pénalise en premier lieu les enfants, les jeunes et les familles de nos quartiers, et tous les habitants de notre ville.

Patrick Jarry, maire de Nanterre

sur le terrain ; élus, personnel municipal, gardiens d'immeubles ont fait des rondes dans les quartiers et assuré une veille pour limiter les violences. Une vigilance partagée par certains habitants, comme à l'école Miriam-Makeba où des parents d'élèves ont dissuadé un groupe de jeunes de mettre le feu. Très présents également, les médiateurs de jour et de nuit sont allés au contact pour dialoguer avec les jeunes. À 4h du matin, le relais était pris par les équipes de propreté et de voirie pour remettre en état l'espace public dans le meilleur délai possible. Comme dans d'autres villes, la colère s'est tournée contre une dizaine d'équipements publics qui ont été plus ou moins gravement endommagés : centre de loisirs des Gavroches, Maison des jeunes Daniel-Féry et pavillon du centre social et culturel Hissez haut incendiés ; dégradations au centre de loisirs maternel des Pâquerettes, dans les écoles Pablo-Neruda et Miriam-Makeba, à la salle de quartier Anatole-France ainsi qu'à la maison du Chemin-de-l'Île et à la Maison des femmes. À cela, s'ajoutent de nombreux véhicules brûlés, des commerces vandalisés et de multiples dégradations sur l'espace public. « La violence ne conduit nulle part et elle affaiblit l'immense mouvement d'émotion qui entoure la famille et les proches de Nahel, ainsi que l'exigence de justice que nous devons tous ensemble porter, a réagi Patrick Jarry, le maire de Nanterre, le 3 juillet. Elle pénalise en premier lieu les enfants, les jeunes et les familles de nos quartiers et tous les habitants de notre ville. »

L'été a été consacré aux travaux de réfection des bâtiments. La grande salle de l'école Neruda a été refaite, mais une autre partie de l'équipement devra attendre. Mais dans toutes les écoles, la rentrée pourra avoir lieu. Le centre social et culturel Hissez haut a trouvé refuge rue Thomas-Lemaître, le centre de loisirs des Gavroches sera hébergé à partir d'octobre dans les locaux de l'ancien lycée Langevin et l'antenne jeunesse relogée dans la salle des Provinces-Françaises. La ville accompagne également les commerçants dans leurs demandes d'indemnisation. D'autres gestes de solidarité sont à souligner, comme celui de la société Celeris informatique qui a récupéré les données de l'équipe d'Hissez haut et va lui offrir de nouveaux ordinateurs.



LES DÉGRADATIONS EN CHIFFRES

10 équipements publics touchés

122 véhicules brûlés

30 commerces et locaux d'artisans impactés

26 abribus endommagés

120 arbres abîmés

200 m² de haies et d'arbustes brûlés

460 conteneurs poubelles détruits

5 000 m² d'enrobés sur la chaussée dégradés

14 carrefours endommagés, notamment des feux tricolores

6,6 millions d'euros

de dégâts estimés à mi-juillet (chiffre provisoire susceptible d'évoluer et qui ne prend pas en compte les coûts indirects, comme les déménagements et les gardiennages).

Ils et elles se sont mobilisés

Ces hommes et ces femmes habitent ou travaillent à Nanterre. Ils ont été témoins des événements qui ont meurtri la ville. Chacun à sa manière s'est mobilisé pour le retour du vivre-ensemble, si cher à Nanterre. ● PROPOS RECUEILLIS PAR GUILLAUME GESRET, PHOTOS DE MATHIAS GLIKMANS ET CLAIRE MACEL



Keltoum Abdemeziem, animatrice à l'Espace jeunesse dans le quartier du Vieux-Pont.

“ La mort de Nahel a provoqué beaucoup de tristesse et de colère dans le quartier. Beaucoup de gens le connaissaient au Vieux-Pont, c'est le quartier où il a grandi. Ils n'ont pas reconnu la présentation qui a été faite de Nahel dans les médias. Quand la colère a éclaté, on n'a rien pu faire... Le centre de loisirs des Gavroches a brûlé et on a été contraint de fermer l'Espace jeunesse. Puis j'ai essayé de faciliter le dialogue avec les jeunes. Les "grands" du quartier ont appelé au calme, ils sont venus discuter avec les adolescents. Ils ont même organisé un barbecue au stade le samedi 22 juillet quand le calme est revenu. Je les ai aidés à trouver des tables et des chaises pour le repas. Se retrouver a fait du bien à tout le monde. ”

Soraya Yaali, cheffe d'équipe des médiateurs à la direction de la Tranquillité publique de la ville de Nanterre.

“ En temps normal, notre service se termine à 20h. Lors des événements, nous sommes intervenus sur le terrain jusqu'à 2h du matin. Lorsque nous repérons un regroupement de jeunes à bord de nos voitures, notre équipe composée de sept médiateurs se rendait sur place pour dialoguer avec eux. Nous sommes allés dans tous les quartiers où ça chauffait. Les jeunes de Nanterre nous connaissent et nous écoutent, ils nous repèrent avec nos tee-shirts rouges. Nous devons nous montrer compréhensifs à l'égard de leur colère et de leur douleur

et, évidemment, leur faire entendre de ne pas brûler les commerces, les écoles, les centres de loisirs... Car, au-delà du fait que ces actes sont répréhensibles, ce sont finalement leurs familles qui seraient les premières pénalisées. ”



Stéphanie Foucherot, parent d'un élève inscrit à l'école Miriam-Makeba dans le quartier Université.

“ Lors de la première nuit, les parents avaient les yeux rivés sur l'école de leurs enfants. À 23h30, les premières dégradations ont eu lieu à Makeba et un incendie a commencé à 2h30. La Maison Daniel-Féry, juste à côté, était en feu. Heureusement, les pompiers ont réussi à éteindre rapidement les flammes à l'école et, le lendemain, les enfants ont pu se rendre en classe en empruntant une autre porte d'entrée. Sur les groupes WhatsApp qui relient les familles, le président de la FCPE, Jean-Yves Sioubalack, a proposé que les parents se mobilisent pour protéger l'établissement lors des deuxième et troisième nuits. J'ai participé à ce collectif d'une dizaine de parents qui ont fait acte de présence autour des locaux jusqu'à minuit. Nous étions "les mains dans les poches", notre seule volonté était de dialoguer avec les adolescents qui voulaient s'en prendre à l'école. J'ai agi car je ne supportais pas de rester calfeutrée derrière mes volets. C'est rassurant de voir des parents se mobiliser, avoir le courage de faire front. ”



Mustapha Ouchikh, directeur du club de prévention GAO au Petit-Nanterre.

“ Lors de ces nuits de violence, la situation était trop dangereuse pour que les éducateurs du GAO soient présents sur le terrain. L'intervention de la police a été musclée et l'heure n'était pas au dialogue avec les jeunes. La colère était trop forte. En journée, nous pouvions avoir un discours d'apaisement auprès des adolescents et nous avons pu passer des appels téléphoniques aux parents pour les impliquer. Les "grands" du quartier sont également intervenus pour dire aux jeunes que brûler des voitures et des commerces de proximité pénalisaient surtout leurs propres parents. Depuis que les choses se sont calmées, avec les éducateurs du GAO, nous avons repris notre travail. Pour l'heure, il est trop tôt pour mener des actions de rapprochement entre la police et les jeunes. Nous avons entamé ce processus, mais nous avons choisi de reporter ces temps d'échange. ”

Merieme Bertini, gardienne de l'école des Pâquerettes

“ J'habite dans un appartement qui se situe au-dessus du centre de loisirs. Lors d'une nuit d'émeutes, j'ai entendu un grand boum vers 22h30. J'ai regardé par la fenêtre et j'ai vu les flammes. J'ai immédiatement appelé les pompiers qui sont intervenus très rapidement pour éteindre l'incendie. J'ai également prévenu le PC sécurité de la municipalité, qui a mobilisé plusieurs personnes durant la soirée. Les employés de la ville qui étaient d'astreinte cette nuit-là sont venus débayer et nous les avons aidés pour pouvoir accueillir les enfants dès le lendemain. La réactivité des pompiers et la solidarité des collègues de la ville m'ont beaucoup reconfortée. Ma famille et moi, nous nous sommes senties soutenues et nous avons été rapidement rassurées quand le périmètre autour de l'école a été sécurisé. J'ai quand même été inquiète durant la semaine qui a suivi, mais la cellule psychologique m'a bien accompagnée. La reconnaissance de ma hiérarchie m'a également fait du bien ! ”



Le premier groupe scolaire des Groues, dont la livraison est prévue début 2024, portera le nom d'Yvonne Kerzreho.



Claire Macel

Chantiers d'avenir

Aux Groues, au Vieux-Pont et au Parc Sud, des équipements sont rénovés ou sortent de terre. Le point sur les nouveautés de cette rentrée. ● PAR ISABELLE FRUCHARD

Comme d'habitude, la période estivale a été propice pour avancer les grands chantiers des écoles. L'actualité de cette rentrée est la livraison de l'école élémentaire Gorki rénovée après la partie restauration et maternelle l'année dernière (lire p. 19). Autre chantier d'envergure, la construction du premier groupe scolaire dans le quartier des Groues, qui a débuté fin mai 2021. Ce nouvel équipement à énergie positive est doté d'une structure mixte béton et bois, de façades en bois et en verre et de panneaux photovoltaïques en terrasse. Il accueillera environ 540 enfants et comprendra 18 classes de primaire ainsi qu'un centre de loisirs maternel et un centre de loisirs élémentaire. Sa livraison est prévue au premier trimestre 2024. Un autre projet d'envergure qui avance à grands pas est celui de la restructuration-extension du groupe scolaire Langevin. L'objectif est de réunir les classes maternelles et élémentaires

dans le bâtiment principal et de construire une extension pour la restauration. L'ancien bâtiment des maternels sera démoli. Quatre équipes d'architectes et de bureaux d'étude ont été sélectionnées au printemps dernier et le lauréat devrait être connu à la fin de l'année. Les travaux sont prévus entre 2025 et 2027. L'été a par ailleurs été mis à profit pour rénover le terrain d'évolution Victor-Hugo à côté du gymnase et du collège du même nom, entre début juin et début septembre. Quatre terrains de basket 3x3 viennent d'être aménagés au centre de la piste d'athlétisme, ce qui devrait réjouir les amateurs de cette discipline entrée aux Jeux olympiques en 2020. Enfin, le stade Jean-Guimier, dont le revêtement était détérioré par une utilisation intensive, a été également rénové entre mi-juillet et début septembre.

[Lire l'article sur le chantier de l'école Gorki en p. 19.](#)

EN CHIFFRES

En cette rentrée 2023-2024, Nanterre compte :

23
écoles élémentaires

26
écoles maternelles

43
directeurs et directrices

3 348
enfants en maternelle

5 412
enfants en élémentaire
(ces effectifs peuvent évoluer jusqu'à début octobre)

DES COURS PLUS VERTES et plus égalitaires

La transformation des cours d'écoles se poursuit avec, cet été, des travaux dans les groupes scolaires Maxime-Gorki et Pablo-Neruda.

Rendre les cours plus agréables en période de forte chaleur et les aménager de manière à ce que chaque enfant y trouve sa place : les filles comme les garçons, les petits comme les grands, les plus tranquilles comme les plus actifs. Ces deux axes sont au cœur d'un vaste plan de réaménagement des cours d'écoles qui s'étale sur cinq ans jusqu'en 2026, avec chaque année deux écoles prévues et un budget alloué de 150 000 euros. Après l'élémentaire Balzac et la maternelle Casanova en 2022, les travaux ont concerné cet été les groupes scolaires Pablo-Neruda et Maxime-Gorki. Ils comprennent la création de coins calmes et le remplacement d'une partie de l'enrobé par des sols perméables ou de la végétation. À l'école Neruda, différents revêtements de sols sont testés, comme le gravier végétal constitué de noyaux de pêches et d'abricots. Les 11 cerisiers malades ont dû être arrachés et seront remplacés par des essences plus résistantes et adaptées à la sécheresse. Même principe à l'école Gorki où la surface des sols perméables a été augmentée et l'autre partie recouverte d'enrobé clair afin de lutter contre le phénomène renforcé de chaleur urbain. Au programme aussi : une végétalisation renforcée avec notamment la création d'un potager dans les cours maternelle et élémentaire. Ces travaux se poursuivront en octobre et en novembre avec les plantations et l'installation du mobilier. ● I.F.



Mathias Gilkmans

Travaux en juillet à l'école Pablo-Neruda.



SE FORMER AVEC CRÉATIVE HANDICAP

Apprendre les métiers du design graphique, des jeux vidéo ou de l'animation 3D : c'est ce que propose l'association Créative handicap aux jeunes de 18 à 30 ans en situation de handicap ou de décrochage scolaire. Cette formation de deux ans, nommée Ciara, est gratuite et débute le 2 octobre à la salle de quartier Université (75, terrasse de l'Université).

[Renseignements et inscriptions :](#)
06 68 89 57 55 ou
lafabrique@creativehandicap.org


[CREATIVEHANDICAP.ORG/FORMATION-CIARA](https://www.creativehandicap.org/formation-ciara)



Rencontre
à l'école Robespierre,
le 27 juin dernier.

PARENTS D'ÉLÈVES : UNE VRAIE PLACE DANS L'ÉCOLE

Intermédiaires entre les parents et le personnel de l'école, les représentants des parents d'élèves jouent un rôle-clé dans le bon fonctionnement de l'établissement. En primaire, ils sont amenés à participer aux trois conseils d'école annuels et à donner leur avis sur différents aspects de la vie scolaire – autres que les questions pédagogiques : restauration, sécurité des enfants, règlement intérieur, intégration d'un enfant en situation de handicap, sorties et voyages scolaires, etc. Leur élection a lieu début octobre et la date sera précisée à la rentrée.

 **Soirée sur le thème du climat scolaire :**
le samedi 13 septembre, de 19h à 21h, à l'Agora (20, rue de Stalingrad).
Organisée par la FCPE, en partenariat avec la ville.

Les médiateurs, des référents de choix

Comprendre le rôle des médiateurs de la ville pour pouvoir faire appel à eux le cas échéant. À l'initiative des parents d'élèves, les enfants de l'école Robespierre ont pu librement s'informer.

● PAR ISABELLE FRUCHARD

« **P**ourquoi vous appelle-t-on des médiateurs ? » demande une petite fille le doigt levé. Face à elle, les quatre médiateurs lui apportent une réponse : « Média, c'est le milieu. Quand deux personnes se disputent, on intervient pour les écouter, chacune à tour de rôle, sans prendre parti. Puis on cherche ensemble une solution. » Dans la salle d'activités de l'école Robespierre, une quarantaine d'enfants de CM2 échangent avec les hommes aux tee-shirts rouges venus expliquer leur travail. Ils

sont accompagnés, ce 27 juin, de la responsable du service municipal de médiation urbaine et de Ouarda Kenniche, présidente de l'Association parentale des parents d'élèves indépendants (APEI) à l'école Robespierre. Cette dernière explique : « Les médiateurs de la ville sont présents à la sortie des collèges et il nous a semblé important que les enfants aient un lien avec eux avant leur entrée en 6^e pour qu'ils comprennent bien leur rôle. » Moqueries, disputes, harcèlement sur les réseaux sociaux..., on évoque ce jour-là les différentes situations qui peuvent conduire à solliciter les services du médiateur. « N'attendez pas que le problème s'aggrave et venez nous voir avant qu'il y ait de la bagarre. Ce que vous nous direz restera confidentiel et entre nous », leur assure Ben, l'un des médiateurs.

En première ligne pour détecter les situations difficiles, Bertrand Melki, directeur de l'école, se félicite de cette rencontre : « C'est une très bonne initiative des parents. Il faut être attentif aux premiers signes lorsqu'un enfant est harcelé ou que des conflits surgissent et, en ce sens, les médiateurs doivent être des référents clairement identifiés. »



Des attributions de logement EN TOUTE TRANSPARENCE

Depuis la loi Égalité et citoyenneté de janvier 2017, l'accès des Nanterriens au logement social est grandement menacé. En cause, la reprise en main, par le préfet, du contingent dont la gestion était jusqu'alors déléguée à la ville. Nanterre se voit ainsi privée de l'attribution de 250 logements par an. Une mesure qui a pour conséquence d'allonger les délais d'attribution de logement. Dans ce contexte difficile, la municipalité s'engage à publier, chaque mois, dans *Nanterre info*, la liste des logements attribués en commissions. Sachez que, lorsqu'un logement du contingent de la ville se libère, le service habitat recherche des candidats potentiels dans le fichier des demandeurs inscrits en fonction de la typologie, de la surface du logement et du montant du loyer. Les candidats correspondants sont classés par ancienneté de la demande. Les dossiers sont ensuite étudiés un à un en commissions d'attribution.

Le critère d'ancienneté détermine l'ordre de la proposition. Les dossiers des candidats ayant refusé plusieurs appartements sont écartés. En cas de refus multiples sur un même logement, l'appartement reste inoccupé plusieurs mois et, surtout, il retourne dans le giron du bailleur qui peut l'attribuer à des demandeurs non nanterriens.

Commissions d'attribution de logements de décembre 2022



En décembre 2022, 13 logements ont été libérés sur le contingent ville. Parmi eux :

- 13 logements ont été attribués ;
- 56 candidats ont été contactés pour l'attribution de ces logements. 39 d'entre eux ont refusé la proposition.

Typologie

Quartier

Ancienneté de la demande du ménage relogé

T1 	Université Parc Sud	→ novembre 2016 → juin 2015
T2 	Vieux-Pont/Sainte-Geneviève Parc Sud Parc Nord Plateau/Mont-Valérien Petit-Nanterre La Boule/Champs-Pierreux	→ septembre 2015 → novembre 2017, décembre 2018, septembre 2016 → juin 2016 → janvier 2016 → janvier 2014, août 2015 → mai 2011, novembre 2016
T3 	Université Petit-Nanterre	→ mars 2016 → janvier 2014

 Suivez l'avancement de votre demande de logement via la plateforme accessible en un clic sur WWW.NANTERRE.FR

RENDEZ-VOUS

Pour une ville PLUS PROPRE

La Journée mondiale du nettoyage de la planète (World Cleanup Day) aura lieu le samedi 16 septembre. Tous les habitants sont invités à participer à un ramassage de déchets d'environ une heure à partir de l'un de ces six points de collecte : devant le Biocoop (rue Maurice-Thorez) ; devant l'école Lucie-Aubrac ; à la Maison du Chemin-de-l'Île ; au stade Paul-Vaillant-Couturier ; place des Muguets ; devant La Poste au Parc Sud. Les rendez-vous sont fixés à 10h, sauf celui devant le Biocoop fixé à 16h.

UNIVERSITÉ PARIS-NANTERRE

Apprendre TOUT AU LONG DE LA VIE

Ouverte à tout le monde, sans condition d'âge ou de diplôme, l'université de la culture permanente (UCP) sur le campus de Nanterre offre un large choix de cours (philosophie, histoire, littérature, sociologie, anglais, espagnol...), des conférences tout public et un accès aux différents services de l'université (bibliothèque, théâtre, centre sportif...).

Inscriptions jusqu'au 29 septembre.
Cycle de 12 cours semestriels sur **PARISNANTERRE.FR**. Découvrir l'UCP. Conférences le jeudi, de 14h à 16h, gratuites sans inscription (amphi C1, bâtiment Zazzo).

Venez pendre LA CRÉMAILLÈRE !

Pour tout connaître de la vie sur le campus de l'université, rencontrer les responsables des nombreuses associations et services proposés aux étudiants, l'ACA2 (Action culturelle et artistique/ Animation du campus et associations) vous donne rendez-vous fin septembre pour sa traditionnelle Crémaillère de la Maison de l'étudiant.e.

Le mardi 26 septembre, de 11h30 à 15h, sur les pelouses de l'université à proximité de la Maison de l'étudiant.e.

PERMANENCE PARLEMENTAIRE

Changements D'HORAIRE

Les permanences de Sabrina Sebaihi, députée des Hauts-de-Seine (4^e circonscription), se tiennent au local situé au 19 ter, rue Sadi-Carnot. Les nouveaux horaires d'ouverture sont les suivants : lundi, mercredi et vendredi de 10h à 12h30 et de 14h30 à 18h ; jeudi de 14h30 à 18h.

Rendez-vous conseillé à **sabrina.sebaihi@assemblee-nationale.fr** ou au **01 81 93 69 99**.

Source : site internet « Remonter le temps » de l'IGN



Les Papeteries de la Seine, 19 janvier 1955.

Des photos qui en disent long

Le passé de la ville raconté à partir de photos aériennes : c'est l'invitation faite par la Société d'histoire de Nanterre dans le cadre des Journées européennes du patrimoine.

● PAR ISABELLE FRUCHARD

La cité-jardin du Vieux-Pont en 1930, le quartier de La Folie strié de voies ferrées en 1948, l'ancien secteur des Fontenelles à l'emplacement du parc actuel André-Malraux en 1934, le percement de l'avenue Joliot-Curie en 1954... Ce sont quelques-unes des photographies aériennes obliques prises par l'Institut national de l'information géographique et forestière (IGN) et que la Société d'histoire de Nanterre, en partenariat avec la ville, propose de faire découvrir aux habitants. Parmi quelque 400 clichés pris entre 1930 et 1965 et disponibles sur le site internet « Remonter le temps » de l'IGN, 13 ont été sélectionnés et seront projetés lors d'une conférence. Ces photos d'une grande qualité dressent un vaste panorama des quartiers de Nanterre au cours des dernières décennies et pointent les transformations majeures de la ville. Son passé industriel y est largement évoqué avec des vues sur les nombreuses usines qui émaillaient le paysage comme les Papeteries, l'usine à gaz, Simca, Lorilleux, Dinin ou Panzani. D'autres lieux raviveront des souvenirs anciens, comme les entrées de la champignonnière, terrain de jeux très prisé des enfants. Quant à certains choix de développement urbain, ils seront l'occasion

de rappeler la mainmise de l'Établissement public pour l'aménagement de la région de La Défense (Epad) et les luttes pour préserver l'autonomie de la ville. Une soirée instructive et passionnante en perspective !

Nanterre vue du ciel : projection-conférence le jeudi 14 septembre à 18h30, au cinéma Les Lumières (49, rue Maurice-Thorez). Entrée libre, inscriptions possibles auprès de l'Office de tourisme (4, rue du Marché) ou au **01 47 21 58 02** ou à **ACCUEIL@OT-NANTERRE.FR**

NANTERRE, 2 500 ANS D'HISTOIRE

L'histoire de Nanterre depuis ses origines a déjà fait l'objet de plusieurs ouvrages. En 1982, Gilbert Wasserman entreprenait une nouvelle lecture de l'histoire de Nanterre et proposait l'ouvrage de synthèse qui restait, à ce jour, le plus complet et le plus pertinent. Depuis de nombreuses recherches ont été faites par la Société d'histoire ainsi que des fouilles archéologiques, une nouvelle synthèse devait donc être effectuée sur ces 2 500 ans. Ce travail mené par cinq membres de la SHN est couché sur les pages d'un nouveau livre : « *Nanterre, 2 500 ans d'histoire* », édité par la société. Une présentation sera faite au public le samedi 9 septembre 2023 à 17h30, à la Villa des Tourelles (9, rue des Anciennes-Mairies) et *Nanterre info* y reviendra dans son édition d'octobre. ● O.R.

Le futur centre de santé sort de terre

Claire Macel



Le chantier de construction du futur centre municipal de santé Juliette-Ténine progresse à un rythme soutenu. Après la pose de sondes géothermiques et des travaux de terrassement en début d'année, la partie en sous-sol qui accueillera le service de radiologie et les locaux techniques s'est achevée début juillet. Les façades du rez-de-chaussée sont en cours d'édification. Au mois d'octobre, des murs préfabriqués à ossature bois seront livrés par camion et assemblés au premier et deuxième étages. Ce bâtiment, qui sera pourvu de panneaux photovoltaïques et chauffé par géothermie, devrait être livré en novembre 2024. Il regroupera différents services actuellement dispersés, les consultations du centre Maurice-Thorez, l'Espace santé jeunes et la PMI départementale. ● I.F.

« À Nanterre, j'ai constaté que les enfants et les parents sont réceptifs quand on les implique dans des projets artistiques. »

Rita Alaoui



TALENTS

Chanter, c'est jouer collectif

Rita Alaoui a appris à jouer du piano à l'âge de 6 ans, au Maroc. Sa professeure de musique, aussi enseignante à l'École normale de musique de Paris, la hisse quelques années plus tard à un niveau qui lui ouvre les portes de concours de piano, entre autres à Dubaï, et de master class en France et en Suisse. Une fois le bac en poche en 2017, Rita quitte le Maroc et s'installe à Nanterre. Dans le quartier du Parc Nord, la jeune fille trouve peu à peu ses repères. Elle suit une licence d'économie-gestion à Dauphine et est admise dans le parcours Talents de cette université. « Ça m'a permis d'être élève au conservatoire de Boulogne-Billancourt en parallèle de mes études et d'intégrer le chœur de Paris Sciences et Lettres. »

Désireuse de s'impliquer dans la vie nanterrienne, Rita entre en contact avec les enseignants de l'école Elsa-Triolet à qui elle propose d'animer une chorale ouverte aux enfants de CM1 et de CM2. « J'avais envie de partager mon expérience, d'apprendre aux élèves à gérer leur corps et leur respiration, à utiliser leur voix comme un instrument. » Durant un semestre, dans les classes, la jeune étudiante accompagne les enfants au piano. Ils interprètent du Grand Corps Malade, du Michael Jackson ou encore le chant des partisans italiens, *Bella Ciao*. Rita, qui balade sa voix de soprano dans des ensembles depuis l'enfance, sait à quel point cette pratique est bénéfique. « Faire partie d'une chorale permet d'augmenter la cohésion d'un groupe. Les enfants apprennent à canaliser leur énergie tout en

25
ans

50
élèves
de l'école
Elsa-Triolet

ont bénéficié de
ses interventions.

1^{er}
prix

de la fondation
Yamaha Music
Gulf FZE en 2017

faisant preuve d'écoute, de concentration et surtout de tolérance vis-à-vis de leurs camarades. Le chant en collectif libère une énergie très positive. » Constat qu'elle fait régulièrement lorsque, dans la rue, elle croise les enfants qui ont suivi ses interventions et que ceux-ci se mettent spontanément à pousser la chansonnette ! Rita garde en mémoire les deux belles représentations des classes de l'école Triolet en fin d'année. « Les enfants n'avaient jamais aussi bien chanté et les parents étaient fiers de voir leurs enfants aussi impliqués et épanouis. » Ces derniers mois, Rita était moins disponible pour partager sa passion de la musique avec les jeunes Nanterriens car, dans le cadre de ses études, elle devait effectuer des stages en entreprises. À la rentrée, elle intègre un master 2 énergie, finance, carbone à Dauphine, et pense être plus libre de proposer des ateliers musicaux aux enfants. « J'ai très envie de mener des activités à impact sociétal. Un métier dans le domaine de la rénovation énergétique me le permettrait. Mais la musique est aussi une voie possible... » Rita sait ce que sa passion lui apporte et lui ouvre comme perspectives. La jeune femme de 25 ans ajoute que la musique la lie aux enfants qu'elle a côtoyés. « Je me suis attachée à eux. À Nanterre, j'ai constaté que les enfants et les parents sont réceptifs quand on les implique dans des projets artistiques. Cet enthousiasme est la richesse des gens qui vivent dans ces quartiers multiculturels. »

● PAR GUILLAUME GESRET

DOSSIER

Inauguration le 24 septembre 2022.



Réunion mensuelle des partenaires.



UN LIEU

INSPIRANT ET COMBATTANT

En inaugurant la Maison des femmes, le 24 septembre 2022, la ville de Nanterre posait un signal fort quant à l'interdit des violences faites aux femmes. Un an plus tard, la fréquentation de l'établissement montre qu'il répond à un réel besoin. Avec son réseau de partenaires pluridisciplinaires, ce lieu permet une prise en charge globale des femmes victimes. Par ses ateliers, débats, expositions, et bientôt ses formations, la culture de l'égalité femmes-hommes se diffuse auprès d'un large public. Un modèle original, lieu ressource pour les professionnels, qui devient source d'inspiration pour d'autres territoires.



Les artistes sont régulièrement mises à l'honneur.

Claire Marcel

Un lieu ressource.

Une délégation venue de Pikine, ville jumelée avec Nanterre.



DR



Représentation d'un atelier théâtre.

Mathias Glikmans



VOTRE ÉLUE

Laureen Genthon,
adjointe au maire
déléguée aux droits
des femmes

**DU 4 OCTOBRE 2022
AU 30 JUIN 2023**

450

femmes accueillies
au moins une fois à la Maison
des femmes de Nanterre

296

prises en charge

80 %

d'entre elles sont ou ont été
victimes de violences

25 %

ont entre 26 et 35 ans,
50 % entre 36 et 45 ans

12

partenaires impliqués
au sein de la Maison
des femmes de Nanterre

7

permanences
et consultations
individuelles

7

ateliers collectifs

**25 novembre
2022,**

Journée internationale pour
l'élimination de la violence
à l'égard des femmes :
7 actions de sensibilisation
avec 200 personnes présentes

8 mars 2023,

Journée internationale
des droits des femmes :
7 actions avec 260 personnes
présentes

INTERVIEW

La Maison des femmes de Nanterre (MDFN) a ouvert il y a un an. Quels enseignements tirez-vous de cette première année ?

Laureen Genthon : La certitude que nous avons visé juste en créant ce nouvel équipement ! La Maison des femmes répond à un réel besoin et nous le vérifions tous les jours, d'abord grâce à sa fréquentation : chaque mois, 40 femmes en moyenne contactent la MDFN pour trouver de l'aide. De plus, elle est devenue un lieu ressource central pour les professionnel-le-s du sujet – associations spécialisées et institutions. La MDFN anime un réseau de partenaires pluridisciplinaires, ce qui facilite la prise en charge holistique des femmes victimes, de l'accompagnement juridique à la recherche d'un emploi. En outre, nous sommes régulièrement sollicités par des villes désireuses d'en savoir plus sur ce modèle original : un lieu inspirant, porté par une collectivité, qui redonne du souffle et de l'espoir, qui impulse et organise un réseau de services et d'informations pour aider les femmes victimes de violences et promouvoir la culture de l'égalité. Ce sont les deux missions de la MDFN. Si nous pouvons inspirer d'autres territoires, nous aurons réussi ce pari ! Nous avons ainsi reçu en juin une délégation de femmes de Pikine, ville du Sénégal avec laquelle nous sommes jumelés, qui veut créer le même type d'équipement (lire p. 14). À cette occasion, nous avons rencontré Isabelle Lonvis-Rome, alors ministre de l'Égalité entre les femmes et les hommes, de la Diversité et de l'Égalité des chances, à qui nous avons présenté nos avancées depuis un an. Elle nous a encouragés et nous a affirmé que son ministère allait étudier les leviers qui permettraient de soutenir ces deux projets.

Quelles sont les évolutions et perspectives à venir ?

L. G. : En créant la MDFN, nous avons fait du thème des violences faites aux femmes et de l'égalité femmes-hommes un sujet politique, et nous avons montré aux femmes de Nanterre que nous sommes à leurs côtés. 70 % des femmes qui y sont accueillies sont nanterriennes. L'enjeu aujourd'hui est de convaincre nos partenaires, comme le département des Hauts-de-Seine et

l'État, de nous soutenir financièrement dans ce combat. La question des moyens est en effet centrale pour l'accompagnement et la mise en sécurité des femmes et de leurs enfants, par exemple pour trouver un hébergement d'urgence. Sortir des violences est un véritable parcours de la combattante. Il nécessite que beaucoup de personnes soient capables de les repérer : il faut être formé pour déceler que derrière l'annulation d'une demande de place en crèche, il peut y avoir un mari cherchant à garder sa femme sous emprise à la maison. Nanterre prévoit ainsi un nouvel effort de formation de ses agent-e-s pour 2023-2024. Par ailleurs, la MDFN proposera dès octobre aux élèves nanterrien-ne-s un large panel d'ateliers de sensibilisation, toujours dans l'objectif de diffuser la culture de l'égalité (lire p. 15).

Où en est-on du côté des autres engagements du mandat en matière de droits des femmes ?

L. G. : Nous avons fait un bond significatif, lors du conseil municipal du 26 juin, en passant de 9 à plus de 20% le nombre de rues et d'équipements portant des noms de femmes scientifiques, sportives, artistes, militantes pour l'égalité en outre-mer, etc. (lire p. 15). C'est un tournant historique : Nanterre réaffirme que la vie, le parcours des femmes compte, se salue et s'honore au même titre que celui des hommes. Sans oublier le modèle que cela représente pour les petites filles. Il reste beaucoup à accomplir au sujet de la place des femmes dans l'espace public, comme je l'ai rappelé lors du dernier conseil municipal, en réponse au témoignage d'une habitante qui avait été suivie et harcelée par un homme, tard le soir. C'était l'occasion de souligner l'importance de lutter contre le harcèlement de rue et de porter plainte auprès des services de police, dont c'est la compétence. Nous continuerons à former les professionnel-le-s à ces questions, à sensibiliser le grand public et à éduquer les plus jeunes, pour vivre dans une société enfin égalitaire et solidaire, où les droits des femmes sont absolument respectés.

● PROPOS RECUEILLIS
PAR CATHERINE PORTALUPPI

AIDER LES FEMMES VICTIMES

DEPUIS L'OUVERTURE DE LA MAISON DES FEMMES À NANTERRE, 450 FEMMES S'Y SONT RENDUES POUR DEMANDER DE L'AIDE. 296 VICTIMES DE VIOLENCES ONT ÉTÉ ACCUEILLIES DANS UNE PERMANENCE INDIVIDUELLE ET/OU UN ATELIER COLLECTIF, DANS LE CADRE D'UN ACCOMPAGNEMENT PLURIDISCIPLINAIRE CONÇU POUR LES AIDER À SORTIR DES VIOLENCES. ● PAR CATHERINE PORTALUPPI

Photos : Claire Macel



Divers ateliers, comme ici la boxe, sont proposés.



Café social organisé par l'association La Voix des femmes.

« Ici, c'est un endroit très bienveillant, où l'on peut parler facilement, même si on n'est pas à l'aise... »
 « Raconter ma vie, ça m'a soulagée de ce qu'il y a en moi : trois ans de violences, avec un mari qui m'a coupé de tout, même de ma famille. » « On voit des gens, c'est bien pour oublier ce qu'on a vécu. Et partager nos souffrances, ça allège nos sentiments. »
 Elles s'appellent Mélanie, Hafida ou Anissa^(*), elles habitent Nanterre ou à côté et, ce jour-là, elles discutent lors du café social organisé par l'association La Voix des femmes.

UN PARCOURS DE SORTIE DES VIOLENCES

Habituees du lieu, elles bénéficient du parcours de sortie des violences mis en place par la Maison des femmes de Nanterre (MDFN) et par ses partenaires. Au programme, des permanences individuelles : première évaluation des besoins médico-sociaux avec une infirmière et une psychologue de l'Espace santé jeunes, permanence juridique (lire ci-dessous) et consultation psychologique avec le CIDFF (Centre d'information sur les droits des femmes et des familles), accueil des personnes en situation de prostitution par le Mouvement du nid, recherche d'emploi avec la Maison de l'emploi et de la formation de Nanterre, permanence d'avocates de l'AFVV (Avocats pour les femmes victimes de violences, lire p. 10 du Nanterre info n° 480, janvier 2023). Les femmes peuvent aussi être accompagnées au

commissariat pour déposer plainte et à l'hôpital de Nanterre pour une prise en charge médicale spécialisée (lire p. 9 du Nanterre info n° 478, novembre 2022). Des ateliers collectifs sont également proposés : groupes de parole pour femmes victimes de violences conjugales ou sexuelles par l'Afed 92 (Accueil des femmes en difficulté), danse thérapeutique par Autres attentions, boxe par une bénévole, sophrologie par une professionnelle libérale, théâtre par la compagnie Siècle du nuage. Et, depuis mai dernier, se tient une permanence mensuelle du délégué de la défenseure des droits. Anissa a opté pour le théâtre : « J'ai vécu la violence, alors je sais bien jouer la violence... » Tout comme Mélanie qui explique : « Ça apprend à se connaître et à comprendre beaucoup de choses. Et puis ça donne confiance. » Hafida a beaucoup apprécié les groupes de parole qui l'ont aidée à entamer une nouvelle vie : « Je suis libérée dans ma tête. J'ai porté plainte, il est jugé et condamné. Je me sens bien ! »

^(*) Les prénoms ont été changés.

📍 **Maison des femmes de Nanterre :**
 215, terrasse de l'Arche.
 Du mardi au vendredi :
 9h30-12h et 13h30-17h30.
 Tél. : 01 71 11 44 75
MAISONDESFEMMES@MAIRIE-NANTERRE.FR

L'aide juridique du Centre d'information sur les droits des femmes et des familles (CIDFF)

« L'intérêt de la Maison des femmes, c'est sa fluidité. La personne en charge du café social m'adresse des femmes et je peux appeler la psychologue pour faire l'entretien à deux. Elles ont des histoires souvent très lourdes et sont parfois en pleine dissociation psychique. » Johann, codirectrice du CIDFF nord, chargée de la permanence juridique ouverte en octobre 2022 à la MDFN, accompagne toujours les femmes dans le respect de leurs choix : « Une large partie de notre travail est consacrée à contrecarrer la stratégie de l'agresseur, en valorisant la femme, afin qu'elle retrouve l'estime d'elle-même et qu'elle décide pour elle. On construit, petit à petit, une coopération pour sortir des violences. » De nombreuses questions sont abordées : porter plainte, ne plus subir l'emprise à travers les enfants, obtenir une ordonnance de protection, etc. « Ici, nous leur proposons aussi des temps où elles ne sont pas des victimes, des moments fédérateurs pour prendre soin d'elles, où elles peuvent rire et rencontrer d'autres femmes. C'est une belle victoire quand une femme, dont on n'a jamais croisé le regard en rendez-vous, lève les yeux et nous sourit. » Depuis son ouverture, la permanence du CIDFF a reçu 66 femmes victimes. ● C.P.

2 QUESTIONS À

Salamata Ly Pene,

coordinatrice de la cellule de partenariat de la coopération décentralisée de Pikine, ville du Sénégal jumelée avec Nanterre.

Pourquoi souhaitez-vous créer une Maison des femmes à Pikine ?

Depuis 2014, il existe à Pikine une boutique des droits, fondée en partenariat avec l'Association des juristes sénégalaises. En 2022, elle a reçu 482 femmes victimes de violences, à qui sont proposées des consultations juridiques et que nous orientons ensuite vers d'autres structures. Mais nous avons un sérieux problème de violences conjugales au Sénégal et nous voulons aller plus loin.

Qu'est-ce qui vous a séduit dans celle de Nanterre, que vous avez visitée en juin ?

La prise en charge holistique des femmes avec des consultations juridiques, psychologiques, des ateliers de danse, de boxe, etc. Tout cela dans un même lieu. Le cadre, très accueillant, est aussi très important : il rassure les femmes, dont la prise en charge est ainsi facilitée. Nous espérons créer notre propre maison des femmes sur un modèle similaire d'ici à un an.

● PROPOS RECUEILLIS PAR CATHERINE PORTALUPPI

Salamata Ly Pene (en rouge) espère créer à Pikine une structure similaire à celle de Nanterre.





Concert pour la Journée internationale des droits des femmes.

Claire Macel



Ateliers créatifs destinés aux plus jeunes.

Mathias Glikmans



Exposition de l'association Femmes solidaires sur le mariage.

TOUJOURS PLUS D'ÉGALITÉ

POUR PRÉVENIR LES VIOLENCES, IL FAUT AUSSI TRAVAILLER EN AMONT POUR FAVORISER LA PROMOTION DES DROITS DES FEMMES DANS TOUS LES DOMAINES DE LA SOCIÉTÉ. UN VASTE ENJEU AUQUEL S'ATTELE LA MAISON DES FEMMES DE NANTERRE.

● PAR CATHERINE PORTULAPPI

À l'automne, avec ses partenaires, la MDFN proposera aux élèves nanterriens un large panel d'actions de sensibilisation sur le temps scolaire, afin de diffuser la culture de l'égalité. Objectifs : faire réfléchir les jeunes sur les enjeux de l'égalité femmes-hommes ; les sensibiliser à une éducation affective et sexuelle égalitaire ; prévenir les comportements sexistes, les agressions sexuelles et la prostitution des mineurs ; les alerter sur les dangers de la pornographie ; lever le tabou des règles ou encore les informer sur les droits en matière d'égalité femmes-hommes. Des ateliers adaptés aux âges des participants, du primaire au lycée, et organisés à la MDFN pour faire mieux connaître l'équipement (formations financées grâce au soutien de la Cité éducative, du conseil local de sécurité et de prévention de la délinquance, et du fonds interministériel de prévention de la délinquance). Autre nouveauté de la rentrée, un distributeur de protections périodiques gratuites (culottes de règles, serviettes, cups et tampons) sera installé dans les locaux de la MDFN pour lutter contre la précarité menstruelle.

« DONNER DE LA VISIBILITÉ À NOS COMBATS FÉMINISTES »

Par ailleurs, la MDFN a vocation à organiser rencontres, débats et ateliers ouverts à toutes et tous pour développer la culture de l'égalité femmes-hommes. Ainsi, elle a proposé une première programmation, le 25 novembre dernier, lors de la Journée internationale pour l'élimination de la violence à l'égard des femmes, avec une rencontre sur les enfants covictimes des violences conjugales, des ateliers collectifs comme Rêv'Elle ton potentiel destiné à des jeunes femmes, ou un débat autour de l'ouvrage *Combattre le cybersexisme*.

Lors de l'autre temps fort de l'année, le 8 mars, Journée internationale des droits des femmes, la MDFN a choisi de mettre en avant les femmes et la culture, avec par exemple un concert de morceaux classiques composés par des femmes. L'association Femmes solidaires, partenaire de la MDFN, y a organisé une exposition sur le mariage et un débat avec Fiona Schmidt, l'auteure du livre *Lâchez-nous l'utérus*. Car « lutter contre les stéréotypes et les injonctions faites aux femmes, c'est

essentiel, explique Patricia Cerisay, présidente de l'association. La MDFN est un lieu qui protège les femmes mais qui donne aussi de la visibilité à nos combats féministes. Il nous permet de faire bouger les mentalités et de porter un féminisme plus combatif. »

Une formation gratuite sera organisée les 7 et 8 décembre à l'université Paris-Nanterre par l'Afed 92, partenaire de la MDFN, sur le thème : Protéger les personnes victimes de violences sexuelles, c'est agir en prévention. Ouverte aux professionnel-le-s, aux élu-e-s et aux bénévoles associatifs.

Plus d'infos auprès de Mme Perrais Philippe au **06 21 46 13 81** ou par mail à **formationafed92@gmail.com**



DES FEMMES PLEIN LES RUES !

Lors du conseil municipal du 26 juin dernier, les élus ont voté l'accélération de la féminisation des noms de rues et d'équipements de notre ville - ce n'est pas une nouveauté à Nanterre qui s'était déjà emparée de la question en faisant porter le nom de Miriam Makeba à l'une de ses écoles, par exemple. Ainsi, 17 des 26 nouvelles dénominations choisies concernent des femmes, 2 des hommes (Pierre Debauche, fondateur du théâtre des Amandiers, et Hafid Rahmouni, fondateur de l'association Zy'va), 8 sont neutres. Parmi les femmes mises à l'honneur : Monique Hervo (militante associative, écrivaine et témoin du massacre du 17 octobre 1961), Alma Mahler (musicienne), Alice Guy (cinéaste) ou Toni Morrison (écrivaine), Marie Marvingt (pionnière de l'aviation), l'avocate Gisèle Halimi, Adelaïde Tablon et Gerty Archimède, militantes d'Outre-mer pour les droits des femmes ou encore Yvonne Kerzreho, ancienne élue nanterrienne qui donne son nom au nouveau groupe scolaire des Groues. ● C.P.



CENTRE / VIEUX-PONT/SAINTE-GENEVIÈVE / LA BOULE/CHAMPS-PIERREUX / PLATEAU/MONT-VALÉRIEN / PETIT-NANTERRE / RÉPUBLIQUE / CHEMIN-DE-L'ÎLE / UNIVERSITÉ / LES GROUES / PARC NORD / PARC SUD



PARC SUD

UN PROCÈS, comme s'ils y étaient

Un groupe d'adolescents a reconstitué un procès dans l'enceinte même du tribunal de Nanterre, qui leur a été ouvert par l'Association pour la promotion de la citoyenneté des jeunes et des familles (APCJF). L'association, habituée à intervenir à Nanterre, fournit les robes d'avocat et de juge aux participants, lesquels ont eu trois jours pour préparer la simulation de ce procès inspiré de faits réels. « Il est question de harcèlement scolaire qui conduit une jeune fille de 15 ans à se suicider », nous raconte Inès, 13 ans. Elle interprète le rôle d'un des harceleurs.

Bernadette Amaro, animatrice de l'APCJF et véritable assesseur au tribunal pour enfants de Bobigny, est intervenue à la demande de la ville de Nanterre auprès des jeunes. Du lundi 10 au jeudi 13 juillet, elle les a familiarisés au fonctionnement de la justice en France. « L'enjeu de cette reconstitution de procès est d'apprendre aux adolescents à distinguer les rôles des avocats de la partie civile, du procureur, des juges... Beaucoup de Français se réfèrent aux films américains mais le déroulement d'un procès dans notre pays est très différent. » Pour Inès, élève au

collège Évariste-Galois, cette expérience s'apparente à du théâtre. « J'improvise pour trouver les mots qui vont convaincre le tribunal de l'innocence de mon personnage. » Naïssane, 14 ans, participe à cet atelier à l'invitation de l'association Authentici-cité qui fait le lien avec l'APCJF. « Je n'étais jamais entrée dans un tribunal, c'est intéressant de connaître le déroulement d'un procès. L'intervenante de l'association sait de quoi elle parle, ça se voit qu'elle a l'habitude de participer à des procès de mineurs. »

● PAR GUILLAUME GESRET



Mathias Glikmans



VIEUX-PONT/SAINTE-GENEVIÈVE

Une école EXEMPLAIRE

L'école Abdelmalek-Sayad a fêté ses 10 ans. Ce groupe scolaire à énergie positive est un modèle de la transition écologique amorcée très tôt par la municipalité.

● PAR GUILLAUME GESRET



Photo d'archives

En 2012, Patrick Jarry, maire de Nanterre, pose le premier clou dans la structure bois.

Fin juin, les équipes et les familles qui font vivre les écoles maternelle et élémentaire Abdelmalek-Sayad se sont rassemblées pour fêter les 10 ans du groupe scolaire. L'occasion pour elles de constater que cet équipement avant-gardiste sur le plan écologique, inauguré en septembre 2013, tient toutes ses promesses. Grâce aux panneaux photovoltaïques installés sur les pentes de la toiture, l'école produit plus d'électricité qu'elle n'en consomme en chauffage, éclairage et ventilation. C'est le premier bâtiment communal à énergie positive qui a atteint le niveau de performance requis pour obtenir le label Bâtiment à énergie positive (Bepos).

Conçu dans le cadre du plan climat énergie territorial (PCET), le groupe scolaire est d'autre part raccordé au réseau de chaleur qui dessert l'écoquartier de la ZAC Sainte-Geneviève. Ce réseau associe des systèmes de chauffage par la géothermie (récupération de la chaleur naturellement présente dans le sol) et par la récupération de la chaleur des eaux usées. Ces innovations techniques ont valu à l'établissement deux distinctions de l'Agence de l'environnement et de la maîtrise de l'énergie (Ademe) et de l'association des maires d'Île-de-France en 2012.

À la pointe de la lutte contre le réchauffement climatique

Dix ans plus tard, l'établissement Abdelmalek-Sayad fait figure de modèle et démontre que la municipalité a anticipé très tôt l'urgence de lutter contre le réchauffement climatique à l'échelle de la ville. En 2007, Nanterre était parmi les premières villes de France à mettre en place un PCET et elle poursuit aujourd'hui ses efforts : végétalisation des cours d'école, flotte de véhicules électriques, lutte contre les îlots de chaleur urbains, plan 5 000 arbres... Les 450 enfants du groupe scolaire et son personnel se félicitent aussi des atouts écologiques de leur école. L'engagement en faveur de la transition écologique est un marqueur fort pour les élèves qui sont très régulièrement sensibilisés à ces problématiques.



En juin dernier, une belle fête a célébré les 10 ans de l'établissement.



Photos : Claire Macel

VIEUX-PONT/CENTRE

Circulation MODIFIÉE

Rue Henri-Barbusse, le chantier de construction d'un pôle affaires, d'une crèche privée et d'un local à vocation sociale le long de la voie de RER nécessite des modifications de sens de circulation dans la rue du Vieux-Pont.

Les 18 et 19 septembre entre les rues Thomas-Lemaître et Henri-Barbusse, le sens de circulation sera inversé afin de permettre l'installation de deux grues. Puis à partir du 21 septembre et jusqu'en novembre 2024, il sera inversé pour l'ensemble de la rue jusqu'au boulevard National. ● I.F.

Contact : COURRIERS.INFRA@MAIRIE-NANTERRE.FR

CHEMIN-DE-L'ÎLE/RÉPUBLIQUE

Plus de PISTES CYCLABLES

Sur l'avenue Jules-Quentin, la piste cyclable va être prolongée de la rue des Agglomérés jusqu'à la Seine à partir de mi-septembre et pendant neuf mois. Par ailleurs, un cheminement mixte vélos-piétons sera aménagé dans le prolongement de la rue Anatole-France vers la Seine. Cette traversée verte devrait être réalisée cet automne par le conseil départemental dans le cadre de l'extension du parc du Chemin-de-l'Île et sera accessible uniquement aux heures d'ouverture du parc. ● I.F.

CENTRE

Aides AUX SENIORS

L'entreprise d'aide à domicile pour les personnes âgées, Senior Compagnie, a ouvert une agence fin mai, rue Volant. Elle propose des services d'auxiliaires de vie et des livraisons de repas à domicile. ● I.F.

Senior Compagnie : 55, rue Volant.
Contact : louis.depompignan@senior-compagnie.fr
ou 09 82 27 49 09.

UNIVERSITÉ/CENTRE/VIEUX-PONT/SAINTE-GENEVIÈVE

De nouveaux COMMERCES

Un magasin Normal (produits d'entretien, d'hygiène et d'alimentation) a ouvert ses portes le 21 juillet à l'angle de l'allée de Corse et de l'esplanade Patrice-Chéreau. Par ailleurs, les jardiniers de Bobby la plante sont installés depuis fin juin dans une nouvelle boutique, place du Marché. Enfin, un magasin d'habillement Supernova va ouvrir début septembre rue Henri-Barbusse. ● I.F.

CHEMIN-DE-L'ÎLE/PARC SUD/PETIT-NANTERRE/UNIVERSITÉ

Contrat de ville : DONNEZ VOTRE AVIS

Les quatre consultations citoyennes initialement organisées en début d'été pour élaborer un nouveau contrat de ville 2024-2030 (lire p. 5 du Nanterre info n° 486, juillet-août 2023) ont dû être reportées. Elles auront lieu à l'automne. ● I.F.

Toutes les dates sur NANTERRE.FR > AGENDA



CHEMIN-DE-L'ÎLE

Photos : Mathias Glikmans

Tout un monde DE PAPIER

Faire circuler les livres, créer guirlandes et marionnettes à partir du papier... l'association écologique Papet&co a animé l'été dans le quartier et au centre culturel et social Les Acacias, pour le plus grand plaisir des habitants. ● PAR ISABELLE FRUCHARD

Une librairie d'occasion, un endroit chaleureux où se poser, boire un café et discuter entre voisins : ce sont les ingrédients du projet TaPage de Papet&co. Tout l'été, du 16 juillet au 27 août, la jeune association créée en avril 2022 a investi la salle polyvalente du centre social et culturel des Acacias pour en faire un lieu accueillant consacré au livre et au papier sous toutes ses formes. Sur les étagères fabriquées avec des matériaux recyclés, le lecteur peut piocher au choix des albums pour enfants, des polars, des guides de voyage ou des best-sellers récents. À l'extérieur, sur la pelouse, un tapis, des coussins, des caisses de livres ont été disposés et, ce vendredi de fin juillet, deux garçons sont plongés dans une histoire de cachalots. « Tous les livres sont des dons qui nous proviennent

des médiathèques, de nombreux habitants et de quelques entreprises comme Technip Énergies à La Défense où travaille l'une de nos bénévoles. Les prix sont libres et c'est le même principe pour les boissons au bar, dont l'achat permet aussi d'adhérer à l'association », explique Julie Verrier, présidente et cofondatrice de Papet&co. Avec son fils Ali, 14 mois, dans les bras, Frédéric a déniché *Le Discours de la méthode* de Descartes et un livre pour son garçon. « Je m'intéresse à la philosophie depuis peu mais j'ai eu un rapport difficile à la lecture. C'est important pour moi que mon fils grandisse avec les livres. » Dans un coin de la salle, une malle regorge de brochures, magazines et cartonnages destinés à des ateliers de calligraphie arabe et de fabrication de marionnettes qui se tiendront au cours des prochains jours. Un peu

partout, des guirlandes attestent aussi des multiples possibilités de réemployer le papier. Le projet TaPage a bénéficié en 2023 d'une subvention municipale dans le cadre de la bourse de la transition écologique. Cette expérience estivale est une première étape vers un projet plus pérenne dans le quartier. « Nous souhaitons créer un tiers-lieu de ce type ouvert à tous les publics, déclare Julie. Les associations du quartier nous soutiennent et nous allons bientôt sonder les habitants sur leurs envies. » Affaire à suivre...

Contact : papetco@gmail.com
Tél. : 06 67 94 12 19

PAPET&CO

PAPET.CO



LES GROUES

La Solive forme aux métiers de demain

Pour répondre aux besoins croissants de main-d'œuvre dans le secteur, La Solive propose des formations intensives aux métiers de la rénovation énergétique.

C'est une école en prise directe avec les enjeux de la transition écologique qui a ouvert ses portes en janvier dernier dans le futur quartier post-carbone des Groues. La Solive a investi un ancien bâtiment rénové de 1 000 m², dont 400 m² d'espaces conviviaux et salles de classe, et 600 m² de plateaux techniques en sous-sol. Créée en 2021 et déjà implantée à Lyon et à Nantes, la nouvelle école de Nanterre propose deux formations exclusivement destinées à des personnes en reconversion. L'une de chef-fe de projet en rénovation énergétique s'effectue en trois mois et demi et peut être financée par le compte personnel de formation et Pôle emploi. L'autre d'installateur-riche de pompe à chaleur se déroule en alternance : d'abord deux mois sur place, puis six mois en entreprise, cette dernière prenant en charge le coût de la formation. Un troisième cursus de technicien-ne commercial-e en rénovation énergétique débutera en novembre. « Il existe des besoins énormes dans ce secteur et nous prévoyons de former 1 000 personnes d'ici à fin 2024, affirme Virginie Coville, directrice du campus de Nanterre. En ce qui concerne les chef-fe's de projet, le taux d'emploi six mois après leur sortie de l'école est de 91 %. Quant aux installateur-trice's de pompe à chaleur, leurs recrutements par nos entreprises partenaires sont immédiats. » La sélection se base sur la motivation des candidat-e's et sur des tests de logique et de maths. ● I.F.

La Solive : 6, rue d'Arras. Locaux accessibles aux personnes en situation de handicap.

WWW.LA-SOLIVE.COM



PARC SUD

Dernière ligne droite

DANS LA RÉNOVATION DE L'ÉCOLE GORKI

Depuis 2021, le chantier de rénovation complète de l'école primaire Maxime-Gorki suit le calendrier prévu : après les classes de maternelle, un nouvel espace de restauration, les classes d'élémentaire en cette rentrée, la 3^e étape pour aménager les espaces extérieurs a débuté. ● PAR OLIVIER RUIZ



Éducation, environnement et transformation urbaine, la rénovation de l'école Gorki illustre à elle seule trois grandes priorités de la ville.

ainsi que des jeux pour favoriser l'éducation à l'environnement et la mixité entre les enfants. Une grande partie de la cour restera néanmoins accessible pendant cette période de plusieurs mois. Enfin, l'ancienne cantine va être déconstruite pour permettre la création du mail piéton qui reliera l'allée de l'Arlequin et le boulevard de Pesaro et mènera à la future entrée principale sur un large parvis. Pour sécuriser l'accès à l'école, le portail a été doté d'un nouveau système de verrouillage, un marquage au sol et des signalisations provisoires ont été réalisés pour la rentrée. Ce projet illustre plusieurs grandes priorités que la ville s'est données : transformer le quartier du Parc Sud pour un meilleur cadre de vie et une plus grande mixité, mener une politique éducative ambitieuse en faveur de la réussite des jeunes et de l'attractivité de l'école publique, agir pour l'égalité femmes-hommes et agir pour la transition écologique ici en luttant contre les îlots de chaleur avec une cour plus verte et en abaissant les consommations énergétiques de 38 % et les émissions carbone de 50 %. Trophée des communes dans la catégorie « rénovation énergétique » en 2020, il permettra à l'école Gorki d'atteindre le label officiel BBC (bâtiment basse consommation).

Les travaux de rénovation de l'école Maxime-Gorki ont débuté en 2021, un investissement de près de 10 millions d'euros au total. À la rentrée dernière, les élèves de maternelle ont profité de classes entièrement refaites et le nouvel espace de restauration a été livré à la jonction des deux bâtiments abritant les salles de cours. Cette année, c'est au tour des enfants scolarisés en primaire de faire leur rentrée dans 12 classes toutes neuves, mobilier compris ! En plus

de la mise aux normes d'accessibilité avec l'installation d'un ascenseur, de la reprise des peintures, sols et plafond, l'isolation a été renforcée et un nouveau système de ventilation installé pour améliorer le confort des enfants, des enseignants et des personnels. Les locaux terminés, la 3^e phase va pouvoir s'engager. La cour va être généreusement végétalisée sur 1 000 m², 12 des 17 arbres existants seront conservés et 29 autres plantés. Un préau va être installé dans la cour des élémentaires



Habitants, salariés, étudiants de Nanterre,
DEMANDEZ-LA, ELLE EST GRATUITE !

AVEC LA CARTE NANTERRIEN,

VOS SORTIES CULTURELLES

À PRIX MALINS TOUTE L'ANNÉE !

2023-2025

CARTE
NANTERRIEN
2023-2025

Cette carte permet de bénéficier
de tarifs réduits pour les
manifestations culturelles à Nanterre.

Direction du développement culturel
8, rue des Anciennes-Mairies - 92000 Nanterre
Infos : 01 41 37 94 20 ou www.nanterre.fr



Plus d'infos : 01 41 37 94 20 - Souscriptions sur www.nanterre.fr

Nanterre ma ville à portée de main



Les infos
indispensables

Toutes
les actus

Les menus
des écoles
et des crèches

Disponible
gratuitement sur



Google play
App Store

Mes
démarches



Compteur d'associations - Nanterre - Paris Métropole



FÊTE de la VIE ASSOCIATIVE

À NANTERRE

SAMEDI 23 SEPTEMBRE 2023
DE 11H À 19H

PARC DES ANCIENNES-MAIRIES



RER A NANTERRE-VILLE
+ D'INFOS SUR NANTERRE.FR





espace! CHEVREUL!

LOCATION DE SALLES

semna
01 47 25 92 36
chevreul@semna.fr

SÉMINAIRES
CONGRÈS / COLLOQUES
RÉUNIONS DE TRAVAIL
COCKTAILS
RÉCEPTIONS

97 à 109, av. de la Liberté - 92000 NANTERRE

NANTERRE

LE MAGAZINE DE VOTRE VILLE

INFO

WWW.NANTERRE.FR

Vous souhaitez communiquer
dans le magazine de la ville

CONTACT :

01 55 69 31 07
contact@hsp-publicite.fr



HSP Régie publicitaire de la Ville de Nanterre
vous conseille pour vos insertions et créations



**À 16 ans,
le recensement,
ce n'est pas
en option !**

C'est obligatoire...

Comment faire ?

En ligne
sur service-public.fr
Ou en mairie
(rdv en ligne sur Nanterre.fr)
Avec votre pièce d'identité
et votre livret de famille

Vous devez vous faire recenser à Nanterre si :

- Vous avez plus de 16 ans
- Vous êtes français
- Vous habitez à Nanterre



...pour :

Passer son BAC, BEP,
CAP, permis
de conduire...
Être inscrit sur les listes
électorales



Kery James

Ana Carla Maza

La Maison de la musique en pleine forme

ANCRÉE DANS L'ACTUALITÉ DE NANTERRE QUI ACCUEILLERA EN 2024 CERTAINES ÉPREUVES DES JEUX OLYMPIQUES ET PARALYMPIQUES, LA NOUVELLE SAISON CONJUGUE ART ET SPORT. SPECTACLES DE HAUT VOL EN PERSPECTIVE ! ● PAR GUILLAUME GESRET

Découvrir une nageuse en couverture de la brochure de la nouvelle saison de la Maison de la musique, cela interpelle... Pourtant, en feuilletant le document, rien de plus logique finalement : l'équipement culturel nanterrien entre en Jeux, à l'image de la ville tout entière. « Nous avons rencontré plusieurs sportifs nanterriens qui figurent dans la brochure, nous raconte Dominique Laulanné, le directeur artistique des lieux. À la lecture de ces entretiens, on mesure à quel point le sport a transformé la vie de ces habitants, tout comme l'art peut transformer les gens. Ce rapprochement entre l'impact de l'art et celui du sport est frappant ! » La programmation 2023-2024 se teinte donc pleinement de sport par l'intermédiaire de plusieurs spectacles, tels que *Cent mètres papillon*, *Olympicorama*, *Libre arbitre*, *Du krump à la boxe* (lire aussi p. 25).

Un premier trimestre alléchant

En ce mois de septembre, l'ouverture de saison est confiée à la violoncelliste cubaine Ana Carla Maza. Elle joue à Nanterre en quintet pour le concert de sortie de son album, *Caribe*. Ce 23 septembre, la saison débutera sur un air de fiesta aux rythmes des Caraïbes. Le deuxième rendez-vous est aussi une création. Il s'agit cette fois de théâtre avec le rappeur Kery James aux manettes. À huis clos renoue avec le personnage de Soulaymaan, l'avocat de la pièce *À vif* qui se bat contre la fatalité sociale. L'éloquence est toujours au

centre du jeu, mais la parole se transforme en vengeance. Les mots ne sont plus des armes suffisantes... Également au menu du premier trimestre, le 10 novembre exactement, une très très belle surprise attend les spectateurs : le chanteur nigérian Keziah Jones se place en invité de dernière minute ! L'auteur du tube planétaire *Rhythm is love* tourne toujours et distille son savant mélange de blues et de funk. En octobre et en novembre, les familles trouveront de quoi réchauffer leurs weekends avec pas moins de six spectacles à voir, dont l'un dès 2 ans. Après *Fêu*, création chorégraphique enflammée pour dix danseuses de Fouad Boussouf, les 13 et 14 octobre (le public se souvient de *Näss (Les gens)* en ouverture de la saison dernière), le premier trimestre s'achèvera avec le festival de danse *Premières Scènes hip-hop* qui accueille, entre autres, les énergiques *French Wingz*. Ne tardez pas à réserver !

Infos et réservations : MAISONDELAMUSIQUE.EU ; au 01 41 37 94 21 ; ou sur place au 8, rue des Anciennes-Mairies.



LE HALL FAIT PEAU NEUVE

ZOOM SUR

C'est avec un hall réaménagé que la Maison de la musique ouvrira le 18 septembre. Afin de mieux recevoir les visiteurs, une borne centrale d'accueil est créée ainsi qu'un guichet consacré à la billetterie. Des zones d'attente confortables et un espace scénique destiné aux formes artistiques occasionnelles vont être aménagés. Une deuxième phase de travaux est prévue en octobre-novembre pour la création d'un nouveau lieu de rencontre, agrémenté d'un bar. Largement ouvert sur l'extérieur avec des sièges en alcôve près des fenêtres et un espace de coworking avec wifi, il sera à disposition des habitants durant la journée. Sont prévues également une zone d'exposition ainsi qu'une petite scène amovible pour des rencontres avec les artistes, des concerts des élèves du conservatoire, des activités proposées par des associations ou les commerçants. ● I.F.

1 INSCRIPTION AUX ARTS PLASTIQUES

Une 2^e phase de préinscription aux ateliers d'arts plastiques se tient du 4 au 8 septembre, de 10h à 17h30. Sur place à La Terrasse (57, boulevard de Pesaro), ou au 01 41 37 62 67. Cette étape est obligatoire pour obtenir un rendez-vous courant septembre en vue de l'inscription définitive.

09.09.2023

2 UNE HISTOIRE DE NANTERRE

Nanterre, 2 500 ans d'Histoire est un ouvrage collectif édité par la Société d'histoire de Nanterre. Écrit par Jean-Paul Ciret, Jeannine et Robert Cornaille, Françoise Bekus et Nicolas Samuelian, il retrace les principaux épisodes du développement de la ville sous différents angles : historique, culturel, économique et géographique.

► **Présentation à 17h30 à la villa des Tourelles (9, rue des Anciennes-Mairies).**

16 ET 17.09.2023

DES ARCHIVES PLEINES DE SURPRISES

À l'occasion des Journées européennes du patrimoine, les archives départementales proposent toutes sortes d'animations : visite des espaces de conservation, présentation et anecdotes sur les archives, présentation des costumes de Patrick Chéreau prêtés par les Amandiers, escape game à partir de 8 ans (réservation obligatoire à cpaquette@hauts-de-seine.fr), spectacle...

► **De 14h à 18h aux archives départementales (137, avenue Joliot-Curie).**

À PARTIR DU

20.09.2023

LES EXPERTS DE DEMAIN

« Les petits makers du climat » est un atelier ludique et créatif pour les 7-10 ans. Il invite les futurs citoyens à comprendre et à trouver des solutions pour la planète.

► **De 14h30 à 16h à l'Agora (20, rue de Stalingrad).**

**A PARTIR DU
27.09.2023**

L'ANGLAIS DÈS LE PLUS JEUNE ÂGE

Emmanuelle Hamilton est une mère bilingue du Chemin-de-l'Île qui propose d'animer, un mercredi matin sur deux, des ateliers semestriels d'initiation à l'anglais, Les Polyglottes, pour les enfants de 3 à 5 ans.

► **À 10h, au point lecture du Chemin-de-l'Île (3, rue Ampère).**

**DU 29.09 AU
15.10.2023**

3 9 ARTISTES POUR 1 EXPO

Comme une histoire est une exposition réalisée par les cinq artistes nanterriennes du Can (Collectif d'artistes de Nanterre) et les quatre artistes du collectif Deroutes autour de la notion de récit.

► **Les vendredi, samedi et dimanche de 14h à 19h, ou sur rdv au 06 30 37 87 02. Villa des Tourelles (9, rue des Anciennes-Mairies).**

29 ET 30.09.2023

LA FÊTE DES FRIPS

La friperie solidaire Super nova crea organise son super festival : défilé haute couture upcycling, soirée Dj set, super frip/solidaire, stands de créations, scène musicale live...

► **De 19h30 à 23h le vendredi et de 14h à 23h le samedi. À l'Agora (20, rue de Stalingrad).**

30.09.2023

4 PRÉPAREZ VOS SORTIES THÉÂTRE !

L'équipe de Nanterre-Amandiers viendra présenter les spectacles de la saison dans deux médiathèques.

► **À 16h dans les médiathèques Pierre-et-Marie-Curie (8, place du 27-Mars-2002) et Fontenelles (79, avenue Pablo-Picasso).**

03.10.2023

5 HIP-HOP ET OPEN MIC

Les jeunes rappeurs et rappeuses de Nanterre sont invités à se produire sur la scène de la Salle des fêtes sous l'œil expert de Mass et des DJ RoxR et SYT. Inscriptions sur place à partir de 19h30.

► **À 20h. Entrée libre. Salle des fêtes (2, rue des Anciennes-Mairies).**

6 DU JEU ET DU RIRE

Le Théâtre par le bas au Parc Sud propose plusieurs ateliers théâtre et rire. Les inscriptions s'effectuent sur place les mercredis et samedis de 14h à 18h ou au 01 46 98 38 20.

► **Au 17, allée de l'Arlequin.**

Premiers fruits de saison

S'immerger dans les années Chéreau, au milieu de la nature ou auprès des jeunes de Nanterre : trois univers pour une rentrée au théâtre Nanterre-Amandiers.

Un week-end entier consacré à Patrice Chéreau à l'occasion des dix ans de sa mort. Telle est l'initiative de la comédienne Dominique Blanc dont la carrière est étroitement liée à celle de l'emblématique directeur des Amandiers. Plusieurs projections sont au menu des réjouissances : trois documentaires, dont un en avant-première, montrant Patrice Chéreau au travail ; le film *La Reine Margot* avec Isabelle Adjani dans le rôle-titre ; la captation de la pièce de Racine, *Phèdre*, avec Dominique Blanc, Éric Ruf et Pascal Greggory, entre autres. Pour évoquer la mémoire du metteur en scène, des rencontres sont organisées avec des témoins de l'époque. D'abord avec Catherine Tasca, qui fut ministre de la Culture et codirectrice administrative du théâtre auprès de Chéreau de 1982 à 1986. Elle s'entretiendra avec Laure Adler. Puis avec le scénographe Richard Peduzzi, qui dialoguera avec Arnaud Laporte. Autre temps fort de cette rentrée, *Des nouvelles de l'invisible* à découvrir dans le parc André-Malraux. Cette adaptation par Clara Hédouin et Éric Didry du texte de Baptiste Morizot, *Sur la piste animale*, autour des relations au vivant et à nos animalités intérieures, est le premier de trois rendez-vous donnés aux

périodes d'équinoxes et de solstices. En avril prochain, vous pourrez participer au spectacle-randonnée en Île-de-France avec *Que ma joie demeure*.

Troisième démarche très différente mais tout aussi originale, celle de l'écrivaine Sonia Chiambretto. Pendant deux ans, cette écrivaine et metteuse en scène a mené un travail de recherche et d'écriture avec des jeunes Nanterriens sur les thèmes de la course-poursuite policière ou amoureuse et de la figure du « policier idéal ». Cette immersion a abouti à un spectacle *Oasis Love*. À découvrir hors les murs à Paris. ● I.F.

⊕ **Les années Chéreau, un rêve, une utopie ? :** les 15, 16 et 17 septembre. Gratuit, au théâtre Nanterre-Amandiers. Réservation obligatoire.

Des nouvelles de l'invisible : le 21 septembre à 19h30.

Oasis Love : du 18 au 30 septembre, Théâtre ouvert (159, avenue Gambetta, Paris 20^e).

🌀 Infos et réservation sur **NANTERRE-AMANDIERS.COM**



Mathias Glikmans

Retour aux sources

À partir de quelles sources s'écrit l'histoire contemporaine ? Pourquoi s'intéresser à des pièces auparavant négligées comme les tracts, les affiches ou les journaux intimes ? Ces questions sont au cœur de l'Atelier de l'histoire, l'exposition permanente de La Contemporaine. Installée depuis juin 2021, à l'entrée du campus de l'université Paris-Nanterre, dans le bâtiment créé par l'architecte Bruno Gaudin, La Contemporaine propose depuis le mois d'avril un parcours enrichi de 90 nouvelles pièces. Ainsi, les dessins poignants d'Halina Olomucki, juive polonaise qui a témoigné, à travers ses croquis, des conditions de vie dans le ghetto de Varsovie et qui a pu les transmettre clandestinement à un ami polonais. Autres témoignages vibrants, les objets rapportés des camps de déportation (broderies, carnets de cuisine) et ceux des soldats artistes (croquis, lettres, journaux de tranchées). Dans un style très différent, les peintures de commande réalisées sur le front, durant la Première Guerre mondiale, dont quatre de Félix Vallotton qui dégagent aussi une forte émotion. Plus récemment, les photos de Monique Hervo sur la vie dans le bidonville de La Folie à Nanterre ainsi que ses

archives sonores apportent un éclairage précieux sur la période de la guerre d'Algérie. Afin d'aider le visiteur à se repérer dans les allées du musée, l'équipe de La Contemporaine organise régulièrement des visites guidées. « *Le parti pris pour cette collection créée en 1960 est de ne pas hiérarchiser les documents et de poursuivre une démarche à la fois académique et d'éducation populaire*, explique Salomé Kintz, responsable de la formation et de l'action culturelle. *La collecte est toujours en cours. Nous allons bientôt accueillir les archives de la Cimade et nous venons de recevoir le fonds du photographe Didier Guibert qui a travaillé en Afghanistan.* »

● PAR ISABELLE FRUCHARD

⊕ **La Contemporaine :** 184, cours Nicole-Dreyfus. Tél. : 01 40 97 79 00. Visites guidées les 6 et 8 septembre à 15h et, dans le cadre des Journées européennes du patrimoine, le 16 septembre de 13h à 19h. Entrée libre, inscription recommandée à actionculturelle@lacontemporaine.fr. Possibilité de demander des visites guidées en dehors de ces dates.

🌀 **LACONTEMPORAINE.FR**

« Quoi de plus beau que de terminer une carrière par des Jeux olympiques ? »

PASCAL DONNADIEU A ANNONCÉ DANS LES MÉDIAS QU'IL EFFECTUAIT SA DERNIÈRE ANNÉE À LA TÊTE DE L'ÉQUIPE PRO DE NANTERRE 92. IL ÉVOQUE LE LANCEMENT DE CETTE SAISON, QUI S'ANNONCE SI SPÉCIALE POUR LUI. ● PROPOS RECUEILLIS PAR GUILLAUME GESRET



Le Nanterre info réalise cet interview fin juillet alors que la phase de recrutement vient de s'achever. Quels sont les motifs de satisfaction à vos yeux ?

Pascal Donnadiou : Nous avons réussi à faire venir des « prospects », c'est-à-dire des jeunes joueurs qui ont un beau potentiel. Que ce soit Ibrahima Fall Faye, Joël Ayayi ou Juhann Begarin, tous ont une marge de progression devant eux. Je retiens aussi que huit joueurs de l'effectif sont français, ce qui est relativement rare dans le championnat. La moyenne d'âge est très jeune, nous misons sur la



fraîcheur, sur l'enthousiasme de cette jeunesse. Nous espérons que nous avons fait de bons choix mais, en début de saison, il existe toujours une forme d'interrogation.

Quelles sont vos ambitions pour cette saison ?

P. D. : Si je dis que nous visons le maintien, on va dire que je manque d'ambition et, si je dis que nous visons le haut du tableau, on va estimer le contraire. Le championnat de France de basket est très homogène, je compte une dizaine d'équipes capables de batailler pour atteindre les play off. Notre équipe de Nanterre en fait partie. Cette année, il faudra être très vigilant à ne pas être dans la charrette car, avec la réforme de la fédération, trois équipes vont descendre en pro B à la fin de la saison [contre deux habituellement].

L'an passé, l'équipe a subi beaucoup de blessures. Le staff a-t-il modifié la préparation physique des joueurs cet été pour éviter ces déconvenues ?

P. D. : Nous avons en effet souffert d'une série de blessures inédite la saison dernière, mais il ne s'agissait pas de blessures musculaires. Il y a eu des fractures, beaucoup de traumatismes. Ces blessures ne sont pas liées à une impréparation physique. Je crois que nos joueurs ont manqué de chance, voilà tout.

Vous avez annoncé que cette saison serait la dernière pour vous au poste de coach. Pourquoi maintenant ?

P. D. : J'ai l'immense chance d'entraîner l'équipe de Nanterre depuis 1987. Nous sommes partis du niveau départemental pour arriver au plus haut niveau européen. Ma carrière est atypique, une belle et longue trajectoire peu semblable à celle de mes confrères qui, eux, ont changé de clubs durant leur parcours. À l'heure

où je vous parle, je ne me sens pas usé, mais j'ai toujours voulu partir avant d'être fatigué. Vous savez, le métier d'entraîneur est épuisant. Je vais avoir 60 ans et quoi de plus beau que de terminer une carrière par des Jeux olympiques avec l'équipe de France, à Paris en plus !

Le futur entraîneur sera Philippe Da Silva. Quel sera votre rôle à ses côtés ?

P. D. : Philippe a signé au club jusqu'en 2026. Je le connais bien, nous travaillons ensemble depuis six ans. Il est l'homme de la situation. L'équipe de Nanterre repose aussi sur un staff en qui j'ai entièrement confiance. Je garderai évidemment un pied dans cette équipe mais il est encore trop tôt pour dire quelle mission j'accomplirai au juste. Nous verrons cela en temps voulu...



Photos : Claire Macé

L'ÉQUIPE PRO

ARRIVÉES :

Desi Rodriguez (poste n° 4 en provenance de Limoges, 27 ans), Juhann Begarin (poste d'arrière en provenance de Paris basket, 20 ans) Ibrahima Fall Faye (poste d'intérieur en provenance de Levallois, 26 ans) Joël Ayayi (poste d'arrière en provenance de Floride aux États-Unis, 23 ans)

PROLONGATIONS :

Justin Bibins, Lucas Dussoulier et Benjamin Sene.

SIGNATURES PRO :

Lucas Fischer et Siméon Kalemba.

DÉPARTS :

Miralem Halilović, Rion Brown, Keith Horsnby et Hans Vanwijn.



MATCHS À VENIR

Dimanche 17 septembre : déplacement à Strasbourg pour le premier match de la saison.

Dimanche 24 septembre : Nanterre 92 reçoit Le Portel au Palais des sports.

Mardi 26 septembre : Nanterre 92 reçoit Roanne au Palais des sports.

Dans les foulées de Babacar

LES FOULÉES DE NANTERRE, PRÉVUES LE DIMANCHE 1^{ER} OCTOBRE AU PARC DU CHEMIN-DE-L'ÎLE, ONT UN PARRAIN EXCEPTIONNEL : L'ANCIEN CHAMPION DU 800 M, BABACAR NIANG.

● PAR GUILLAUME GESRET

Babacar Niang a couru sous les couleurs du Sénégal dans les plus grandes compétitions mondiales d'athlétisme au cours des années 1980 et 1990. « J'ai participé à trois éditions des Jeux olympiques : Los Angeles (1984), Séoul (1988) et Barcelone (1992) ; à quatre championnats du monde et j'ai remporté deux fois le titre de champion d'Afrique sur 800 m. Mon record personnel sur cette distance est de 1'44"70. » Cet athlète aujourd'hui âgé de 64 ans vit à Nanterre et a accepté avec bonheur d'être le parrain des Foulées de Nanterre, qui se tiendront le dimanche 1^{er} octobre. « Cette proposition faite par Assane Mbengue, coprésident de l'Omeps, est une reconnaissance à mes yeux. Je suis heureux de contribuer à un événement populaire comme celui-là. »

Babacar s'installe à Nanterre au début des années 1980, alors qu'il vient d'obtenir une bourse. Celle-ci lui permet de quitter le Sénégal pour s'entraîner à l'Insep (Institut national du sport,

de l'expertise et de la performance) en vue des JO de Los Angeles. Il devient rapidement un licencié de l'ESN, puis l'un de ses entraîneurs. En 2000, l'ancien champion est contacté par un club américain qui lui propose d'être entraîneur aux États-Unis. « Après avoir passé vingt-deux ans aux US, je suis de retour à Nanterre depuis l'an dernier. Je suis content de retrouver les habitants de Nanterre et de partager avec eux mon expérience. » Babacar sent l'émulation qui commence à naître à Nanterre, collectivité hôte des Jeux 2024. « C'est une immense chance d'avoir les JO "à la maison", je rappelle que les derniers JO à Paris ont eu lieu il y a cent ans ! A priori, on ne sera plus là pour voir les prochains JO en France... » L'esprit olympique, Babacar l'a vécu et il considère qu'une course comme les Foulées de Nanterre, qui rassemble des enfants des écoles, des licenciés d'athlétisme, des familles..., participe à la montée en puissance de l'enthousiasme olympique.

UNE COURSE À PORTÉE DU PLUS GRAND NOMBRE

Les Foulées de Nanterre se déclinent en quatre courses dans le parc du Chemin-de-l'Île : 5 km (pour celles et ceux nés avant 2007) ; 1,6 km (pour les enfants nés entre 2008-2011), 1 km (pour les enfants nés entre 2012 et 2016) ; un relais solidaire de 4 x 600 m ouvert à des équipes constituées de membres de la famille, d'amis ou de collègues. Tarifs d'inscription : 2 euros par personne pour les courses enfants et les relais ; 12 euros en préinscription pour les 5 km ; 1,5 euros en inscription sur place.

PRÉPAREZ VOTRE ANNÉE SPORTIVE ET... CULTURELLE !

DES TARIFS PRÉFÉRENTIELS POUR LES ADHÉRENTS DE L'ESN À LA MAISON DE LA MUSIQUE

Libre arbitre, le 15 mars.



Simon Gosselin

En cette saison marquée par les Jeux olympiques et paralympiques de Paris 2024, dont Nanterre est collectivité hôte, la Maison de la musique ouvre grand les bras aux sportifs et propose des tarifs préférentiels aux 11 000 adhérents de l'ESN. Ils disposent en effet d'un code promo qui leur permet d'assister pour 5 euros seulement à plusieurs spectacles. D'abord, *Du krump à la boxe*, le jeudi 30 novembre. Cette soirée commence par une conférence dansée de la danseuse Nach et se poursuit par un solo du danseur Heddy Salem, un jeune homme fou de boxe et de l'OM devenu comédien-danseur. Le 15 mars, les adhérents de l'ESN pourront découvrir la pièce de théâtre *Libre arbitre*, inspirée des tourments infligés à l'athlète sud-africaine Caster Semenya. La metteuse en scène Julie Bertin pointe ici, avec beaucoup d'émotions, le sexisme dans le sport. Le tarif préférentiel concerne aussi la conférence décalée de Frédéric Ferrer, *Olympicorama*. Dans ce spectacle ovni présenté le 21 mars, le conférencier analyse et questionne les épreuves et l'esprit des Jeux olympiques. Le dernier spectacle proposé aux licenciés de l'ESN a pour titre *Cent mètres papillon*. Dans cette pièce de théâtre programmée les 3 et 4 avril, Maxime Taffanel raconte son histoire d'amour avec l'eau. ● G.G.

RENDEZ-VOUS AU FORUM DES SPORTS LE 9 SEPTEMBRE

Cet événement annuel réunit la quasi-totalité des clubs de Nanterre. À l'emplacement des courts de tennis semi-couverts devant l'entrée du Palais des sports, une soixantaine de stands seront installés. Bénévoles et entraîneurs y seront disponibles pour répondre aux questions et procéder aux inscriptions. Nouveauté cette année : la scène qui accueille les différentes équipes sportives pour des démonstrations sera placée au centre du forum et, par conséquent, à l'abri en cas d'intempérie. À l'extérieur, l'équipe de la direction municipale des Sports orientera le public. Côté parking, un espace restauration contentera les petits creux et un écran géant diffusera des clips : événements sportifs de l'année écoulée, comme le Nanterious Break ou La Même Passion du sport ; présentation des installations sportives pour les Jeux olympiques et paralympiques de Paris 2024... Plusieurs équipements nanterriens sont en effet labélisés Centres de préparation olympique : l'université pour le judo et l'haltérophilie ; le centre sportif des Chêneveux pour la gymnastique, le handball et le breakdance ; le Palais des sports pour le basket et le water-polo. ● I.F.





Photos : Jeannine et Robert Cornaille, années 1990.

La naissance du quartier des Champs-Pierreux

En 1985, après la fermeture de l'usine Citroën, avenue Georges-Clemenceau, la Société d'économie mixte de Nanterre (Semna), est chargée par la ville de restructurer et d'aménager un nouveau quartier, celui des Champs-Pierreux, et d'y favoriser l'installation de nouvelles activités économiques.

● Par Jeannine Cornaille – Société d'histoire de Nanterre 

Le quartier des Champs-Pierreux est né à l'emplacement d'un haut lieu de l'industrie automobile à Nanterre. Il est situé sur le site où quatre grandes marques de voitures, et non des moindres, se sont succédé de 1919 à 1985. Tout commence avec l'implantation de l'usine de construction automobile Vinot & Deuingand qui, venant de Puteaux, s'agrandit à Nanterre et y reste jusqu'en 1924. Donnet-Zédel prend la suite et construit une usine ultramoderne : un bâtiment original de forme carrée, à cinq étages, avec de larges baies, et surmonté d'une terrasse, pour créer la chaîne de montage des voitures. Mais des difficultés financières l'obligent à déposer son bilan en 1934. Vient alors la Société industrielle de mécanique et de carrosserie automobile, la Simca, qui présente la Simca 5, la Simca 8, avec lesquelles la marque devient le quatrième constructeur français à la veille de la Seconde Guerre mondiale. L'Aronde, modèle lancé en 1951, connaît un franc succès mais, en 1961, Simca installe la totalité de ses chaînes de production à Poissy. L'usine est ensuite occupée par Citroën, où l'on fabrique, dans d'immenses machines à coulée d'aluminium sous pression, les pièces des moteurs de la DS et de la GS. En 1979, après l'entrée de Citroën dans le groupe PSA, une restructuration est annoncée, qui aboutit à la fermeture définitive du site en 1985.

Création de la Semna

La ville est alors confrontée à la nécessaire reconversion de ce site industriel de grande superficie, composé des 20 hectares occupés par Citroën et des 5 hectares voisins, propriété de Simca-Unic, où l'on remettait en état les camions de la marque Unic. En 1985, la ville crée à cet effet un outil technique, la Société d'économie mixte de Nanterre (Semna), dont les objectifs et les grandes orientations sont fixés par les élus. La Semna est chargée d'aménager et de restructurer les 25 hectares devenus vacants ; elle doit également y installer des activités économiques, en offrant des terrains de qualité et en construisant des équipements publics. Ces nouvelles offres sont tournées non seulement vers le secteur tertiaire mais aussi vers l'artisanat et les PME-PMI modernes, car la ville désire équilibrer emploi industriel et emploi tertiaire pour répondre à la fois à la diversité de la main d'œuvre nanterrienne et aux besoins économiques de Nanterre.

La ZAC des Champs-Pierreux

En 1986, la Semna crée une zone d'aménagement concerté, la ZAC des Champs-Pierreux (cette dénomination s'inspire du nom du lieu-dit mentionné sur les plans anciens). Au cours des années 1990, le nouveau quartier est remodelé par la création de l'avenue des Champs-Pierreux, qui relie les avenues Georges-Clemenceau et Pablo-Picasso. Le bâtiment édifié par Donnet-Zédel, dont la structure en béton a été conservée, devient le Capitole, qui abrite un ensemble de bureaux groupés autour d'un patio végétal. Par ailleurs, l'entreprise de travaux publics Dumez construit son nouveau siège social, qui devient ensuite celui de Suez-Lyonnaise des eaux. Autre construction : la Rotonde avec sa coupole de verre, qui abrite divers commerces (boulangerie, marchand de journaux, Rougier & Plé) et des services (cafés, hôtels, restaurants). Le grand hangar avec une charpente d'un seul tenant, sans poteaux intermédiaires, où les camions Unic étaient réparés, est séparé en deux parties : l'une devient l'espace Chevreul, composé de six salles de réunion ; l'autre accueille des petites sociétés et des artisans. Le programme d'aménagement comprend également 600 logements et la crèche du Chat perché.



Immeuble **Les Fontaines**.

Rapidement, la commercialisation des 240 000 m² de bureaux et de locaux d'activités est un succès, notamment auprès d'entreprises de haute technologie ou de recherche liées à des activités productives, qui y trouvent un environnement de qualité. Parmi celles-ci, se distinguent Biogen-Europe, Sommer-Allibert, Télésystèmes...

L'aspect paysager du quartier n'est pas négligé. Les parois de verre du Capitole reflètent les parterres et la pièce d'eau qui l'entourent. L'avenue des Champs-Pierreux est bordée sur chaque trottoir de buissons de laurier ou de buis, et plantée d'arbres qui produisent une belle floraison au printemps. Son parcours est agrémenté de fontaines qui rappellent le nom ancien du lieu : les Fontanelles, c'est-à-dire les petites fontaines ou sources. Sur l'avenue Georges-Clemenceau est installée la fontaine Moby-Dick. Près de la Rotonde, une place ornée de la Fontaine aux orchidées, de Monique Arradon, accueille les terrasses des cafés-restaurants pendant la belle saison. Devant la crèche du Chat perché, on découvre une pièce d'eau.

Avec la désindustrialisation, bien d'autres sites ont été réaménagés (Montupet, Dinin, la Télémécanique). Ils ont accueilli des services, des logements et des activités afin de maintenir la ville vivante et diverse.

La fontaine de Monique Arradon devant la Coupole.





Pour les jeunes de 0 à 25 ans, une grande alliance des acteurs éducatifs des quartiers du Parc : ville, État, écoles, collèges, lycées, associations, habitants

La
C i t é

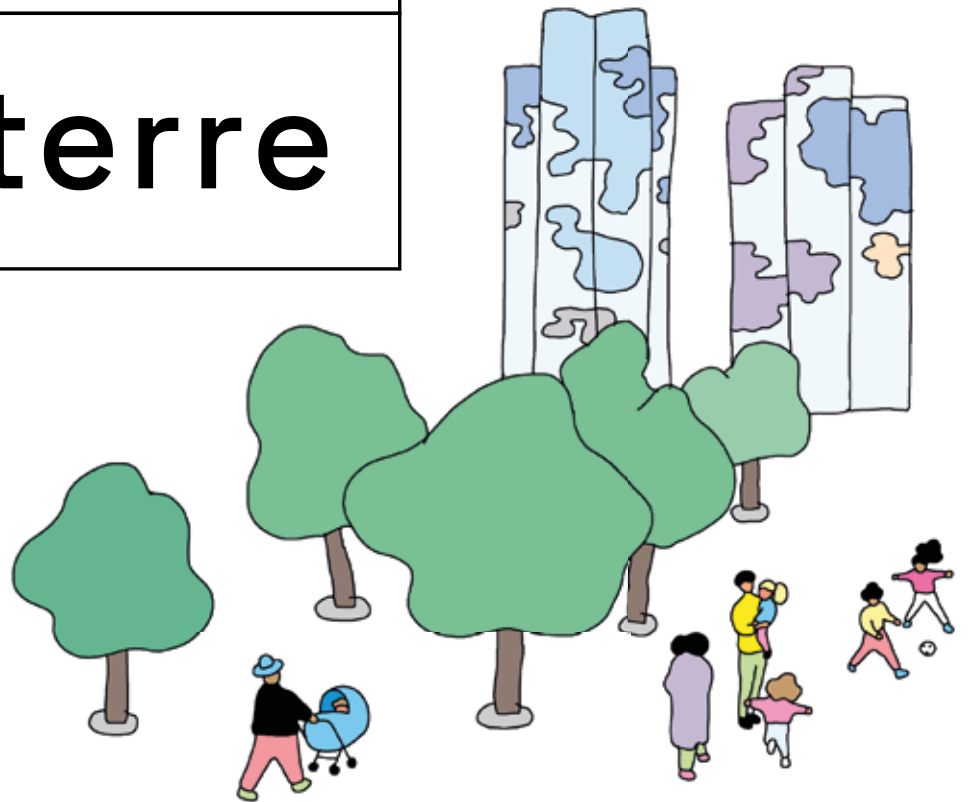


éducative

QUARTIERS
Parc Nord
Parc Sud

de

Nanterre





AU QUOTIDIEN

L'hôtel de ville et les mairies de quartier vous accueillent pour de nombreuses démarches. Certains formulaires et services sont accessibles en ligne sur NANTERRE.FR

Les démarches se font surtout sur rendez-vous. Avant de vous déplacer, consultez le tableau récapitulatif sur NANTERRE.FR, rubrique Démarches.

L'hôtel de ville

1, place du 27-Mars-2002
92000 Nanterre

Lundi, mardi, mercredi, vendredi de 9h à 12h et de 13h à 17h30 / jeudi de 13h à 17h30 / samedi de 9h à 12h30 / mariages l'après-midi (fermé les samedis des vacances scolaires sauf pour les mariages). RDV au 01 47 29 50 50

Mairies de quartier

Chemin-de-l'île

8, boulevard du Général-Leclerc
92000 Nanterre

Mont-Valérien

207, rue Paul Vaillant-Couturier
92000 Nanterre

Parc

118, avenue Pablo-Picasso
92000 Nanterre

Petit-Nanterre

4, place des Muguets
92000 Nanterre



Horaires d'ouverture des quatre mairies de quartier

Lundi de 8h30 à 12h et de 13h à 17h

Mardi de 13h à 17h

Mercredi de 9h à 12h et de 13h à 17h

Jeudi de 8h30 à 12h et de 13h à 17h

Vendredi de 9h à 12h et de 13h à 17h

Samedi de 9h à 12h (fermées les samedis des vacances scolaires)

EXPRESSIONS



GRUPE NANTERRE POUR TOUTES ET TOUS

Pour une réforme de la police

Cet été, le jeune Nahel, 17 ans, a été tué par un policier, une vidéo amateur montre des images accablantes. L'émotion et la colère ont été immenses. Ce drame est une conséquence de décennies de politiques menées par les gouvernements successifs qui n'ont entretenu que des sentiments de discrimination et d'injustice dans nos quartiers populaires. La baisse du nombre de structures des services publics, la dégradation du système scolaire et le recul du tissu associatif ont largement contribué à ségréger ces territoires. Un contexte économique de paupérisation a accentué ces inégalités sociales. Depuis « l'appel de Grigny » 2017, et malgré les alertes, rien n'a été fait pour améliorer les conditions de vie de nos quartiers. Parmi les évolutions drastiques à opérer, il y a la nécessité de réformer en profondeur la police et de la remettre au service de la population.

Après vingt ans de politique basée sur l'ordre et la sécurité, il est temps d'arrêter l'escalade de la violence dite « légitime ». L'ONU a critiqué à plusieurs reprises les politiques sécuritaires et le racisme systémique dans notre institution policière. Sebastian Roché, politologue spécialiste des forces de l'ordre, estime que les « gouvernements les nient » et occultent même la condamnation de l'État français par la Cour de cassation en novembre 2015 pour cause de contrôles d'identité discriminatoires (contrôles au faciès). De plus, le Défenseur des droits a montré dans une étude de 2016, sur un échantillon de 5 000 personnes, que les jeunes hommes de la diversité visible ont 20 fois plus de chances de subir un contrôle d'identité et, souvent, sans procès-verbal. Cela ne peut que renforcer un sentiment d'injustice et d'oppression pour ces jeunes et leur famille. Il est urgent de revoir la loi sur les contrôles d'identité pour les limiter à la stricte nécessité.

Il est impératif de réformer en profondeur l'Inspection générale de la Police nationale (IGPN) pour la transformer en une institution indépendante et non soumise à la tutelle du ministère de l'Intérieur. Elle doit avoir les ressources nécessaires pour pouvoir enquêter, en toute indépendance et transparence, sur tous les faits de violences imputés à des agents de la force publique. Ainsi recréer une relation de confiance entre les forces de l'ordre et les citoyens.

S'il est important de renforcer la formation chez les policiers, il est également vital de revenir sur la loi Cazeneuve de 2017 au sujet de la « légitime défense » en cas de « refus d'obtempérer ». Pour un mort en Allemagne en dix ans, on dénombre 16 morts par balle en France en dix-huit mois, pour la même raison, refus d'obtempérer ! La formulation de cette loi est trop alambiquée et donne un champ d'action trop large aux policiers.

En 2017, Emmanuel Macron déclarait, face à Mediapart, vouloir « changer la culture, le mode de management et le recrutement dans la police ». Depuis, rien n'a changé. C'est à ces chantiers que le gouvernement doit s'attaquer au lieu de se taire devant certains syndicats de policiers. D'autres syndicats aspirent aux valeurs de leur fonction de garants des libertés et de la sécurité des citoyens.

Lorsque les gardiens de la paix deviennent le bras armé de l'État, alors c'est la démocratie qui vacille.

Il y a urgence afin d'éviter de nouveaux drames.

Neriman Celebi et Jean-Luc Jathières



GRUPE EELV, GÉNÉRATION.S, CITOYENS

Les solidarités éducatives sont le socle de notre République

La hausse inacceptable des inégalités et les traumatismes subis par les catégories les plus précaires à Nanterre donnent à penser que notre devise « Liberté, Égalité, Fraternité » ne serait finalement rien d'autre que de la littérature, voire un embarras mystique. Et pourtant, c'est notre idéal, c'est notre droit le plus absolu. Tout doit être fait pour en faciliter la réalisation concrète, sans quoi cela ne vaut pas la peine de prétendre exercer une action politique.

Ce qui blesse le plus notre exigence de respect de notre devise républicaine, c'est de savoir qu'une frange de la communauté nationale et locale ne croit plus en la solidarité. Pas parce qu'elle aurait oublié que la solidarité est une valeur républicaine fondamentale, mais parce que l'État continue de faillir aux promesses d'égalité et de fraternité. Parce qu'il existe une relégation systémique de nombreux citoyens qui fait ressortir une odieuse contradiction entre la devanure de notre République et la réalité de nos institutions.

Comment ne pas être en colère face au démantèlement continu de notre système éducatif depuis plus de vingt ans : affaiblissement de la formation des professeurs des écoles avec la disparition des IUFM, recul des Rased (Réseaux d'aides spécialisées aux élèves en difficulté), gestion continue de la pénurie avec le non-remplacement des professeurs absents, affectation des professeurs débutants dans les établissements des quartiers, réduction des dotations horaires mettant à mal les projets pédagogiques, perte de sens du métier d'enseignant, sortie du système scolaire d'élèves sans diplôme.

Notre ville se bat pour contrecarrer ce démantèlement en donnant les moyens nécessaires pour un Programme de réussite éducative (PRE) ambitieux, en obtenant le label de Cité éducative, en exigeant la mise en place équitable de sections internationales dans les écoles du département. Cette ambition vient d'être reconnue par la labellisation de Ville apprenante par l'Unesco.

Mais comment peut-on prétendre faire adhérer les jeunes à notre devise, s'ils ne voient que des marques d'absence d'ambition pour eux, des mécanismes de verrouillage fondés sur l'entre-soi, comme en matière de logement ?

Remettre la solidarité au cœur de l'échiquier implique également de structurer les programmes scolaires autour du changement climatique afin d'ouvrir un espace de débats et d'initiatives à Nanterre à la hauteur des enjeux. Avec l'Agora, fabrique citoyenne des transitions, nous développons des passerelles avec les centres de loisirs, écoles et collèges. Par ailleurs, la première édition 2023 des budgets participatifs jeunes offre des opportunités d'expérimentations écologiques et solidaires.

Enfin, nous devons développer des formes de transmission alternatives s'appuyant sur :

- les grands-parents qui peuvent, comme autrefois, jouer un rôle pivot dans un esprit de solidarité intergénérationnel ;

- les acteurs associatifs impliqués dans la mise en œuvre des principes de l'éducation populaire, fondée sur le partage d'expérience et de connaissance ;

- des créateurs, à l'image de Daniel Chapy, ancien professeur des écoles, qui a ouvert et animé pendant près de vingt ans une salle de musique adaptée au sein de l'institut départemental Gustave-Baguer. Cet outil a permis à des personnes sourdes et malentendantes de mieux se relier et se confronter au monde extérieur grâce à une démarche pédagogique innovante fondée sur des expériences multisensorielles et ludiques, ouvrant la voie pour ces jeunes à des cheminements épanouissants.

Il est urgent de témoigner à la nouvelle génération par une éducation réellement solidaire que nous assumons le monde que nous lui transmettons.

Les élus du groupe EELV, Génération.s, Citoyens

eelv.generations.citoyens@mairie-nanterre.fr



GRUPE LES ÉLUS SOCIALISTES ET PROGRESSISTES

Apaisement, justice et justice sociale, toujours

La mort tragique de Nahel, tué lors d'un contrôle de police le 28 juin dernier aux abords de la gare RER « Nanterre-Préfecture » a provoqué une immense onde de choc qui s'est répandue au-delà de notre commune mais également une très vive colère au sein de notre jeunesse.

Une profonde colère qui s'est traduite par plusieurs nuits d'affrontements et de confrontations avec les forces de l'ordre, des dégradations matérielles et plusieurs agressions d'élus municipaux. Nanterre, comme la plupart des grandes villes de notre pays et des communes de notre région, n'a malheureusement pas été épargnée.

Face à cet épisode particulièrement violent et anxiogène, la Ville s'est attachée à réunir les conditions favorables à une sortie de crise durable, par le dialogue, l'apaisement mais également une présence active des élus comme des agents municipaux durant cette semaine difficile. À ce titre, le groupe Socialistes et Progressistes tient à remercier les services et personnels communaux, sans oublier les partenaires associatifs, qui ont largement répondu présents afin d'assurer la sécurité des biens communaux mais aussi de répondre aux inquiétudes des Nanterriennes et des Nanterriens. Leur implication, a été déterminante dans l'arrêt des violences et le retour au calme.

Ce drame doit, en outre, nous interroger, de façon lucide et dépassionnée, sur l'action des forces de l'ordre dans notre pays. Si, tout naturellement, nous réaffirmons notre soutien le plus total envers notre Police Nationale, nous ne pouvons toutefois pas fermer les yeux quant à certains manquements, dérives ou encore comportements qui dégradent son image auprès d'une partie de nos concitoyens. On ne peut que déplorer que la police dite de proximité, créée par la gauche et le gouvernement de Lionel Jospin en 1997 ait été supprimée de manière lapidaire, par Nicolas Sarkozy quelques années plus tard, alors qu'elle favorisait le dialogue avec la population, élément qui fait cruellement défaut aujourd'hui.

Ces mouvements de révolte d'une partie de la jeunesse nous rappellent qu'il est également crucial que l'État et les départements prennent leurs responsabilités afin de donner des moyens suffisants aux professionnels de la prévention et de la protection de l'enfance, et entendent que chercher à stigmatiser des parents n'est pas une réaction politique efficace.

L'heure est plus que jamais à l'unité.

C'est fort de cette conviction que notre ville a tenu à maintenir l'ensemble des festivités d'été, exception faite du traditionnel feu d'artifice, afin que les Nanterriennes et les Nanterriens puissent se retrouver mais aussi afin de réaffirmer ce que nous sommes, à savoir une ville pour toutes et tous. Un état d'esprit que nous entendons bien naturellement prolonger lors des prochaines Assises pour la Ville qui débiteront officiellement le mois prochain.

À l'heure où l'on apprend que le nombre de millionnaires ne cesse d'augmenter dans notre pays, nous continuerons à appeler de nos vœux plus de justice sociale condition sine qua non pour atténuer, à défaut de résorber, les fractures qui traversent encore et toujours notre pays.

Stéphanie Lamora

Pour nous écrire : socialprogress@mairie-nanterre.fr



GROUPE
NANTERRE ENSEMBLE

Une rentrée scolaire sous le signe des valeurs républicaines et de l'égalité des chances

Chers Nanterriens, Chères Nanterriennes
Ce début de nouvelle année scolaire est l'occasion de réaffirmer nos ambitions pour l'Éducation à Nanterre. Les ambitions et le dévouement portés par certains élus de notre groupe, à travers leurs activités personnelles et professionnelles dans ce domaine, nous poussent à réaffirmer aujourd'hui les principes et valeurs fondamentaux de la République au sein d'une éducation de qualité pour nos enfants avec une égalité des chances, l'émancipation et le vivre-ensemble.

L'institution scolaire constitue l'un des socles fondamentaux et essentiels de notre société. Elle joue un rôle crucial dans la formation des esprits et doit œuvrer continuellement pour l'épanouissement des citoyens de demain. Creuset où se forment les connaissances, l'école est aussi un lieu de socialisation important où s'expérimentent pour la première fois le respect de la diversité et le vivre-ensemble. Œuvrer en faveur d'une pleine égalité des opportunités, qui offre la chance à chaque individu de développer son potentiel, n'est donc pas un vain combat ; **c'est un devoir et une nécessité qui s'imposent à nous.**

Ainsi, il devient essentiel que notre ville intensifie ses initiatives, multiplie ses investissements, révise son approche, afin de garantir à chaque élève un horizon prometteur empreint à la fois d'épanouissement personnel et de réussite, tant sur le plan personnel que professionnel. Cette émancipation, qui passe par la diffusion d'une éducation solide, doit devenir un objectif essentiel de la conduite de l'action éducative locale, permettant à chacun de se développer intellectuellement, socialement et culturellement.

Cette action éducative locale doit comprendre que les fondements de la République reposent sur des valeurs qui doivent être inculquées dès le plus jeune âge. Elle doit veiller à ce que la laïcité, pilier central de notre vivre-ensemble, soit enseignée avec pédagogie, afin de promouvoir et de favoriser le respect mutuel et la compréhension de la diversité qui caractérise notre société. Une école républicaine, en somme, qui se doit de porter une mission décisive : celle de former des citoyens libres et éclairés, capables de vivre en société dans le respect d'autrui.

Pour accomplir ces objectifs ambitieux, il demeure essentiel d'inclure les parents dans le processus de co-éducation de leurs enfants. Cela implique de renforcer les connexions entre l'école et les familles, de faciliter les rencontres et les échanges fructueux. Sans cette collaboration, la synergie entre les enseignants et les parents ne peut pas offrir une compréhension plus profonde des besoins particuliers de chaque enfant ni contribuer à édifier un environnement propice à leur épanouissement.

Dans cette optique, **nous suggérons à la majorité municipale d'accroître les ressources allouées au périscolaire et de créer davantage d'espaces dédiés aux parents au sein de nos écoles.** Ces activités périscolaires offrent une précieuse opportunité de renforcer le sentiment de coexistence et de favoriser les échanges entre les enfants, indépendamment de leurs parcours et origines respectifs. La mise en place de ces initiatives nous permettra ainsi d'encourager la mixité sociale, l'ouverture d'esprit et le respect mutuel, mais aussi de contribuer à l'émergence d'un système éducatif plus durable.

Permettre à nos établissements scolaires ces avancées par l'apport de moyens alloués suffisants, c'est investir dans une éducation renouvelée et durable pour nos enfants ; des enfants qui deviendront demain les citoyens de notre commune. Nous devons donc garantir les conditions d'apprentissage optimales et favorables à l'émergence de ce modèle en mettant à disposition des ressources pédagogiques de qualité, mais aussi en apportant notre soutien aux projets innovants portés par les équipes éducatives dans les établissements scolaires.

Vous l'aurez donc compris, la rentrée scolaire représente une période charnière qui nous permet de réitérer notre détermination à faire de la réussite éducative et des valeurs de la République une priorité à Nanterre. **Garantir l'accès à une éducation de qualité est un devoir républicain qui s'impose à tous les élus et à tous les citoyens.** Alors ensemble, construisons un avenir prometteur pour nos enfants et pour notre commune.

Madeleine Maufrais et les élus
Nanterre Ensemble



GROUPE NOUS SOMMES
NANTERRE

Du pain et des jeux

Bonne rentrée à toutes et tous !

Nous espérons que vous passez un bel été. Cette période privilégiée de l'année permet au plus grand nombre de profiter de journées plus longues, souvent avec ses proches et en famille. Elle donne souvent l'occasion de prendre du recul.

À Nanterre, la première partie de l'année a été très chargée. Les événements du début d'été, suite au décès du jeune Nahel, et au lendemain des émeutes qui ont éclaté un peu partout en France et en particulier à Nanterre, ont agi comme un détonateur, nous rappelant les difficultés structurelles auxquelles le maire refuse de s'attaquer depuis maintenant plus de 20 ans.

Il existe à Nanterre quatre QPV (Quartiers Prioritaires de la Ville) : Parc Sud, Chemin de L'île, Petit Nanterre et Université. Depuis la loi du 21 février 2014, il est théoriquement obligatoire d'organiser un Conseil Citoyen par QPV, mais seul le Quartier Parc Sud dispose du sien. Encore un exemple de l'inaction de la municipalité sur les sujets qui minent notre quotidien. Les problèmes à aborder ne manqueraient pourtant pas, pour incarner « la démocratie pour tous » promise à ceux qui voulaient le croire par le maire : incendies, violences, dépollutions des sites à proximité de la Seine, insertion, lutte contre le trafic de stupéfiants, réhabilitation des logements...

C'est donc un comble, pour cette majorité municipale qui prêchait la décentralisation sur le territoire National et l'autonomie mais qui a du mal à l'appliquer à son propre territoire. Est-ce la difficulté et la complexité à les créer ou plus grave le manque de volonté de la municipalité de voir ainsi se développer une organisation indépendante de son autorité ?

Il est plus facile pour la municipalité de créer un Conseil Citoyen de transition écologique, domaine plus rassembleur et plus facile à traiter que ses attributions sont limitées que de donner aux quartiers plus d'autonomie.

Il est aussi vrai, que sans Police municipale digne de ce nom, il est difficile d'envisager de revenir à une forme de civisme dans les quartiers, notamment les QPV, ou un simple effet d'annonce ne parvient visiblement pas à inverser le laxisme dont profitent les trafiquants en tous genres.

D'un autre côté, l'état aide massivement les QPV et cela ajoute naturellement des moyens spécifiques à notre ville pour la gestion des difficultés particulières qu'elle rencontre dans ces quartiers, disqualifiant les reproches décalés et même « politiques » du maire contre l'absence supposée de l'État.

Il serait temps Monsieur le maire de passer à la vitesse supérieure. Annoncer des initiatives organisant des loisirs pour les jeunes en ignorant les vraies difficultés du quartier n'y changeront rien. La vieille recette « Du pain et des Jeux » ne suffiront pas à régler le problème des QPV, ni à développer à Nanterre à hauteur de son vrai potentiel.

Adam Oubuih et Barbara Feaugas



GROUPE
AIMER NANTERRE

Cette rentrée rimera-t-elle avec innovation ?

Chères Nanterriennes, chers Nanterriens,

« *Pauvre vieille école, délabrée, malsaine, mais si amusante ! Ah, les beaux bâtiments qu'on construit ne te feront pas oublier* » écrivait Colette sur sa rentrée des classes dans une commune rurale pauvre. À Nanterre deuxième ville de sa catégorie au plus gros budget par habitant, beaucoup de nos enfants bénéficient d'écoles rénovées. Tant mieux ! Rien ne serait plus insupportable que de voir nos plus jeunes être comptables d'errements de gestion scolaire avant même d'avoir appris à compter.

Si Nanterre forte de ses grands moyens financiers propose des écoles que nous envient beaucoup, veillons justement à ne pas tomber dans le gadget au risque d'avoir moins de moyens pour l'utile, si notre groupe plaide pour un contrôle de l'augmentation des dépenses de fonctionnement c'est avant tout pour redonner de l'oxygène aux Nanterriens de manière plus concrète.

Oui, on a dû beaucoup investir pour rattraper notre retard en matière d'environnement numérique de travail, cependant les atouts et richesses humaines de notre ville, l'investissement de nos enseignants et animateurs périscolaires nous permettent d'oser plus grand à condition que la municipalité assume son rôle d'initiative et d'innovation.

Par exemple, notre conservatoire municipal à rayonnement départemental intervient déjà dans nos écoles et nos quartiers, ne croyons-nous pas qu'il puisse donner une nouvelle dimension à l'éducation musicale et artistique en lui permettant également de servir de tremplin à l'acquisition de connaissances fondamentales ?

À Créteil, ville moins dotée que Nanterre, on a par exemple initié le formidable projet salué et primé « Mathadanse » qui permet l'acquisition de compétences mathématiques par la danse chez des élèves parfois en grande difficulté. On pourrait sans problème l'adapter à nos nouveaux élèves de CM2 ?

La rentrée c'est aussi le redémarrage de notre fourmillante vie associative qui révèle le meilleur de nos concitoyens, loin des fausses images que projettent certains médias sur notre commune.

Nous irons comme chaque année à votre rencontre, comme à celle de l'ensemble des forces vives qui dessinent avec audace l'avenir de Nanterre.

Bonne rentrée à tous !

Faysal Meneceur et Alexandre Guillemaud
Conseillers municipaux
Contactez-nous (courrier ou mail) :
Aimer Nanterre
B.P. 316
92003 Nanterre Cedex
contact@aimer-nanterre.fr



GROUPE NANTERRE
D'ICI ET D'AILLEURS

Le texte n'est pas parvenu dans les délais.

SOS rentrée : trouver de l'aide auprès de la SIJ

Parce que la rentrée ne se passe pas toujours comme on l'aurait voulu, la Structure information jeunesse (SIJ) renouvelle en septembre son dispositif SOS rentrée. Objectif : aider les jeunes Nanterriens et Nanterriennes en difficulté à trouver des solutions. Ainsi, des permanences sont prévues pour aider les « déçus de Parcoursup », ceux qui n'ont pas obtenu de réponse positive à leurs vœux d'enseignement supérieur (y compris lors de la phase complémentaire), ou encore les lycéens se retrouvant sans établissement à la rentrée. Auprès des agents de la SIJ, les jeunes trouveront de l'aide, par exemple, pour saisir la Direction des services départementaux de l'Éducation nationale, plus communément nommée l'inspection académique. Ils seront aussi soutenus dans leur recherche d'entreprise et/ou d'école dans le cas d'un parcours en alternance. Ils pourront en outre être mis en relation avec le CIO Rueil-Nanterre, qui leur permettra de clarifier leurs souhaits d'orientation.

Structure information jeunesse (SIJ) : 49, rue Maurice-Thorez (entrée à gauche du cinéma). Tél. : 01 41 37 17 11 - ACCUEIL.SIJ@MAIRIE-NANTERRE.FR Accueil sans rendez-vous du mardi au jeudi de 10h à 12h, du lundi au jeudi de 14h à 18h.

FINANCES PUBLIQUES

PERMANENCES À L'HÔTEL DE VILLE

En raison de la fermeture temporaire des centres des finances publiques à Nanterre, un accueil physique est assuré à l'hôtel de ville. Des agents des services des impôts des particuliers et du service de gestion comptable vous reçoivent les lundi, mercredi et vendredi, de 9h à 12h, en mairie. Pour toutes questions sur vos factures locales, vous pouvez joindre le service de gestion comptable au 01 47 21 56 48 ou écrire à sgc.nanterre@dgfip.finances.gouv.fr. Concernant vos impôts, vous pouvez contacter le 0 809 401 401 (pour les particuliers) ou recourir à la messagerie en ligne sur impots.gouv.fr. Pour la publicité foncière et d'enregistrement, le service est également joignable par mail : spf.nanterre3@dgfip.finances.gouv.fr et enr.nanterre@dgfip.finances.gouv.fr

NATURE ET DÉCOUVERTE

ATELIERS DE LA BOUILLOIRE

Depuis juillet dernier et jusqu'à la fin juin 2024, avec le soutien du budget participatif de la ville de Nanterre, l'association La Bouilloire organise des ateliers nature gratuits et ouverts à tous : permaculture, conservation des légumes, compost, observation des oiseaux, teintures végétales... les thèmes sont riches !

Obtenir le programme détaillé et s'inscrire : lejardindessens92@gmail.com

PORTES OUVERTES

DÉCOUVRIR LES DÉCHETS AUTREMENT

Le Sycotom, l'agence métropolitaine des déchets ménagers, ouvre les portes de son centre de tri à Nanterre le samedi 16 septembre, de 10h à 17h (ZAC des Guillaeries - 16, rue Lavoisier). Une journée ouverte à tous les publics pour découvrir ce que deviennent les déchets collectés dans la poubelle jaune, ainsi que tout le procédé de tri et de recyclage des emballages et des papiers.

Entrée libre. Inscription préalable obligatoire sur sycotom-paris.fr

! Pour rappel, les déchets dangereux de type pile, batterie et bouteilles de gaz sont strictement interdits dans le bac jaune de collecte sélective.

BRADERIES

APPE

L'Association parentale pour la petite enfance organise sa prochaine braderie pour l'enfance le samedi 14 octobre. Inscriptions le samedi 23 septembre de 11h à 13h, au parc des Anciennes-Mairies, lors de la Fête de la vie associative.

Renseignements : 06 79 83 40 01 ou 06 32 19 04 63 (de 10h à 18h, sauf le week-end)

ACCVN

L'Association des commerçants du centre-ville de Nanterre organise un vide-grenier le 16 septembre, de 8h à 18h, place du Marché. Les inscriptions pour réserver un emplacement ont lieu le dimanche 10 septembre de 9h à 12h à la salle des associations dans le parc des Anciennes-Mairies.

LOISIRS

ARTS PLASTIQUES POUR ADULTES

L'association Alap (Atelier libre des artistes peintres) propose des cours de dessin et de peinture pour tous niveaux. Différentes techniques sont abordées sur différents thèmes. Horaires : mercredi ou jeudi de 19h à 21h. Lieu : 9, rue des Anciennes-Mairies.

Renseignements : 06 76 36 92 79 ou 07 70 60 81 16 ; alap.artplastique.nanterre@gmail.com

CHANT

L'association 92-choeur propose la pratique du chant choral dans une ambiance joyeuse avec un répertoire varié. Ténors et basses sont les bienvenus pour équilibrer les pupitres. Le mardi de 20h à 22h à la maison de quartier du Chemin-de-l'Île.

Renseignements : 06 79 03 17 91 ; <http://9-2choeur.blogspot.com>

CHANTER... PARLER...

L'association Voix/E propose des ateliers en petit groupe pour apprendre à chanter, préserver et bien utiliser sa voix chantée/parlée. Une heure par semaine, le jeudi entre 18h et 22h ou le samedi entre 12h et 16h. Cours d'essai gratuit.

Renseignements : voix-e@neuf.fr ; 06 62 44 21 70

FANFARE

La fanfare de Nanterre recherche de nouveaux membres et propose des cours individuels. Inscriptions le samedi 29 septembre à 19h au 2, rue des Anciennes-Mairies.

Renseignements : 06 11 66 86 46 ; contact@fanfare-de-nanterre.fr

ZUMBA

La Maison pour tous propose des cours de zumba le jeudi de 19h à 20h, et de danse africaine le jeudi de 20h à 21h, au Palais des sports. Cours d'essai gratuit le 21 septembre. Et un autre cours de zumba, le samedi de 10h30 à 11h30, au gymnase Pablo-Picasso. Cours d'essai gratuit le 23 septembre.

Renseignements : ciediepa@yahoo.fr ; 06 69 39 28 38 ; 01 41 37 64 80

CARNET (1)

Période du 16 mai au 15 juin 2023

NAISSANCES

Avant le 16 mai

Marie Ngouage Mafogang, **Michelle Ngouabe Deumani**, Mohamed Boukhris, **Assia Ahamada**, Jannah Ameer, **Maylis Toumert**, Icario Latrèche, **Akram Costin**, Adam Lachgar, **Maxime Djaber**, Sulaiman Benbachir, **Haroun Boudaoud**.

À partir du 16 mai

Timur Çakir, **Ismaël Kassi**, Inaya Charef, **Dehlia Zeddour Brahim**, Lynn Zili, **Priscille Legrand**, Yanis Aguissane, **Jana Guessoum**, Junayd El Mazni, **Paul Sanz**, Jassim Djellit, **Maleek Rentchler**, Chérine Perruchet, **Mohammed Benali**, Amine Bekioui, **Mayar Messaoudi**, Oussayd Bunel, **Shamael Ahmed Youcef**, Isaïah Kashala Kazadi, **Rashad Hammouda**, Lia Gratien, **Hector Guillemot**, Maydinn Bazile, **Rosa Pottier**, Aurore Cardenas Sanselme, **Maysam Ghemmoum**, Aboubakar Kamara, **Ayat Boudra**, Laya Mohamed, **Noor Thiam**, Zayn Benoua, **Salih Selam**, Nouh Nikuna, **Qassim Barguelt**.

MARIAGES

Thibault Hardy et Olivia Mioranantenaina, **Louis Bertin et Caroline Slotwinski**, Richman Del Mundo Redondo et Jaimelyn Perez Andal, **Florian Peloso et Morgane Fawaz**, Lucas Jon Ondicolberry et Nouha Ben Rjeb, **Hadj Miloud Berregioua et Soraya Terraha**, Matteo Iannizzotto et Natalia Maria Plaza Morales, **Alazid Saïdi et Latufa Daoud**, Michaël Poret et Tiphaine Viguier, **Antoine Goubin et Capucine Garnier**.

DÉCÈS

Georgette Blancon (93 ans), **Michèle Deneux (64 ans)**, Robert Duvergt (89 ans), **Marie Hen (83 ans)**, Gisèle Droin (82 ans), **Anne Roisin (92 ans)**, Daniel Court (74 ans), **Françoise Gunther (83 ans)**, Jean Masson (84 ans).

(1) En respect des règles de protection des données personnelles, la ville de Nanterre est autorisée à publier les événements pour lesquels elle a été expressément autorisée à le faire. Par conséquent, en cas de refus ou de non-réponse des personnes concernées par la naissance, le mariage ou le décès, cet événement ne sera pas publié dans ces pages.

SANTÉ

PLATEAU DE CONSULTATIONS DU CASH

Le nouveau plateau de consultations a ouvert ses portes le 3 juillet. Il regroupe 25 spécialités : médecine générale, ORL, ophtalmologie, rhumatologie, addictologie, cardiologie, urologie, néphrologie...

Prendre rendez-vous au 01 47 69 68 89 (du lundi au vendredi de 9h à 17h)

PHARMACIES DE GARDE

Dimanche 3 septembre
Pharmacie des Champs-aux-Melles

82, rue Pablo-Picasso
Tél. : 01 47 21 50 54

Dimanche 10 septembre
Pharmacie du Carré Diderot

23, rue de Neuilly
Tél. : 01 47 29 13 85

Dimanche 17 septembre
Pharmacie de la préfecture

56, rue Salvador-Allende
Tél. : 01 47 25 59 80

Dimanche 24 septembre
Pharmacie Le Bourhis

123, rue de Suresnes
Tél. : 01 42 04 09 97

Dimanche 1^{er} octobre
Pharmacie du Chemin-de-l'Île

Boulevard du Général-Leclerc
Tél. : 01 42 21 41 75

50 ANS DE LA FOIRE AUX VINS



50 ANS QUE NOUS
CRÉONS L'ÉVÉNEMENT
AVEC LES VIGNERONS
FRANÇAIS



**EN SEPTEMBRE, C'EST LA FIN DES PROSPECTUS !
N'OUBLIEZ PAS DE TÉLÉCHARGER VOTRE APPLICATION MON E.LECLERC**



UNE SÉLECTION DE PRODUITS DANS
VOTRE MAGASIN MAINTENANT
DISPONIBLE EN LIGNE ET
TOUJOURS À PRIX E.LECLERC.
Retrait gratuit en magasin en 2 heures



**Retrouvez vos
catalogues et vos
promos sur l'application
"Mon E.Leclerc"**






**Du lundi au jeudi : 8h30 - 20h30
Vendredi : 8h30 - 21h00 • Samedi : 8h30 - 20h30**

99 rue Paul Vaillant Couturier
92000 Nanterre
Tél. 01 47 24 45 54

www.e.leclerc/mag/e-leclerc-nanterre



 [e.leclerc.nanterre92](https://www.facebook.com/e.leclerc.nanterre92)
 [e.leclerc_nanterre](https://www.instagram.com/e.leclerc_nanterre)  [e.leclerc.nanterre](https://www.tiktok.com/@e.leclerc.nanterre)

L'ABUS D'ALCOOL EST DANGEREUX POUR LA SANTÉ. À CONSOMMER AVEC MODÉRATION.



2024
NANTERRE
ENTRE
EN JEUX

FORUM DES SPORTS

LE RENDEZ-VOUS DU SPORT POUR TOUS !

INSCRIPTIONS
DÉMONSTRATIONS
ANIMATIONS



SAMEDI 9 SEPTEMBRE DE 9H À 17H

AUTOUR DU PALAIS DES SPORTS

PALAIS DES SPORTS

136, AVENUE JOLIOT-CURIE
À NANTERRE

Plus d'infos
WWW.NANTERRE.FR



MAIRIE DE NANTERRE