

# APPRENDRE PARTOUT, TOUT LE TEMPS

Nanterre a rejoint l'an dernier le Réseau mondial des villes apprenantes de l'Unesco, qui compte environ 300 membres, dont moins d'une dizaine de communes en France. En faire partie, c'est voir reconnaître l'engagement de Nanterre pour l'éducation et l'émancipation de ses habitants, pour devenir plus solidaire, plus équitable, plus pacifique et plus durable. Ce numéro spécial montre à quel point le soutien et l'encouragement aux apprentissages tout au long de la vie sont dans toutes les actions municipales pour poursuivre ces objectifs.

# NANTERRE INFO

LE MAGAZINE  
DE VOTRE VILLE

juin 2023  
#485

## Le jeu pour faire société

**TALENT** Thibaut Brouillet concilie sa vie universitaire et associative avec un seul et même objectif : créer des espaces de lien social grâce au jeu.  
**Page 8**



## Les parcs en fête au mois de juin

**ACTUALITÉS** Les Fêtes des parcs vous donnent trois rendez-vous ce mois-ci : le 10 juin à André-Malraux, le 17 juin aux Chêneveux et le 24 sur les bords de Seine. Jeux et animations, cirque, musique ou cuisine, il y en aura pour tous les goûts ! **Page 9**



## Le sport pour rapprocher police et jeunesse

**PETIT-NANTERRE** Financé par la préfecture dans le cadre du conseil local de sécurité et de prévention de la délinquance, un bootcamp a permis à des policiers volontaires et à des jeunes du quartier de partager des ateliers sportifs, d'apprendre à se connaître et de dialoguer.  
**Page 18**



Ville de Nanterre



## FESTIVAL PARADE(S) Page 7

# Plongez !



**Vous avez un projet immobilier à Nanterre et vous souhaitez être accompagné ?**

Photos et vidéos professionnelles, visites virtuelles, plan 2D/3D, home-staging

Demandez dès maintenant votre estimation et profitez de nos outils professionnels.

**Mbarek WADIL**

Votre partenaire de confiance pour votre projet immobilier.



ATLAS CONSEIL IMMOBILIER

Tél : 07 88 69 14 53 | [www.atlasconseilimmobilier.fr](http://www.atlasconseilimmobilier.fr)  
 ACHAT - VENTE - LOCATION - GESTION LOCATIVE

**NANTERRE**  
 LE MAGAZINE DE VOTRE VILLE  
**INFO** [WWW.NANTERRE.FR](http://WWW.NANTERRE.FR)

Vous souhaitez communiquer dans le magazine de la ville

CONTACT :

**01 55 69 31 07**  
[contact@hsp-publicite.fr](mailto:contact@hsp-publicite.fr)



Régie publicitaire de la Ville de Nanterre  
 vous conseille pour vos insertions et créations

**UNE INITIATIVE DE L'ACCVN**

**Samedi 17 Juin 2023 de 7h à 18h**

# Vide Grenier

**DU CENTRE-VILLE DE NANTERRE**  
 PLACE FOCH (PLACE DU MARCHÉ)

**INSCRIPTION OBLIGATOIRE**  
 Dimanche 11 juin 2023 de 8h00 à 12h00  
 GRANDE SALLE DE LA MAISON DES ASSOCIATIONS DANS LE PARC  
 PRIX : 25€/4M COUVERT - 20€/4M NON COUVERT

Pour toute information supplémentaire, contacter [accvnnanterre@gmail.com](mailto:accvnnanterre@gmail.com)

# CESI / EN FÊTE

**10 JUIN**  
 de 10h à 15h



Crédit photo : next-Op / M. Fernandes et next-Op / E. Linel

**CURSUS DIPLÔMANTS**

Bac +2, bachelor, bac+5, ingénieur-e,  
 Mastère Spécialisé®

**CAMPUS DE NANTERRE**

93 boulevard de la Seine 92 000 Nanterre  
 Établissement d'enseignement supérieur technique privé



[cesi.fr/jpo](http://cesi.fr/jpo)

HESAM  
 UNIVERSITÉ

**CESI**  
 ÉCOLE D'INGÉNIEURS





9

Actualités

Du nouveau sur Radio Agora



17

VIE DES QUARTIERS

Un goût d'Asie dans le jardin du Château



16

Plateau/Mont-Valérien  
Une entrée colorée



18

Petit-Nanterre  
Le sport, un outil de dialogue



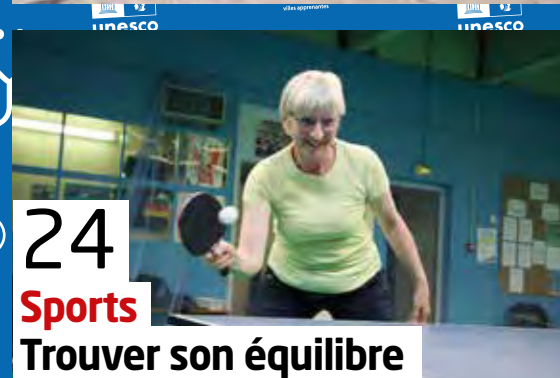
20

Portrait  
Une autrice à suivre



23

Culture  
Au bal !



24

Sports  
Trouver son équilibre

**Actualités 5 | 10**

5 100 CARTABLES POUR 100 ENFANTS

5 QUESTION DU MOIS : QUE FAIRE DE VOS DÉCHETS VÉGÉTAUX ?

6 PLUS QUE JAMAIS SOLIDAIRE DE LA PALESTINE

6 JEAN-PIERRE BARDEAU NOUS A QUITTÉS

10 CONSTRUIRE LA VILLE DURABLE AVEC VOUS

**Dossier 12 | 15**

APPRENDRE ENSEMBLE POUR MIEUX VIVRE ENSEMBLE

L'an passé, Nanterre rejoignait le Réseau des villes apprenantes de l'Unesco. Elle en accueille la première Journée nationale des villes françaises, le 6 juin.

**Vie des quartiers 16 | 19**

18 PETIT-NANTERRE

Le Bafa, une première porte ouverte sur l'avenir

19 VIEUX-PONT/CENTRE

Deux rues font peu neuve

19 PETIT-NANTERRE

Aldi ferme ses portes

**Portrait 20**

CHRISTELLE FRANÇOIS

**Culture 22 | 23**

22 SE RACONTER

23 À VOS MARQUES... PRÊTS ?

Partez ! Pour la présentation de saison 2023-2024 de la Maison de la musique.

**Sports 24 | 25**

25 LA JEUNESSE À L'HEURE OLYMPIQUE

25 BASKET : FIN DE SAISON ET NOUVELLE AVENTURE

**Histoire 26**

NANTERRE ET LA SEINE AU TEMPS DES PARISII

**Libres expressions 28 | 29**

**Vie pratique 30**



# Une ville d'ambitions pour sa jeunesse



MAIRIE DE NANTERRE



N° 485

Magazine municipal d'information

130, rue du 8-Mai-1945  
92 000 Nanterre  
Tél. : 01 47 29 50 50  
Fax : 01 47 21 83 10

**Directrice de la publication :**  
Zahra Boudjemai

**Directrice de l'information :**  
Stéphanie Decker

**Rédacteur en chef :**  
Olivier Ruiz

**Secrétaire de rédaction :**  
Chloé Sauvage

**Journalistes :**  
Isabelle Fruchard,  
Guillaume Gesret,  
Catherine Portaluppi.

**Photographes :**  
Claire Macel,  
Mathias Glikmans.

**Création et réalisation graphique :**  
agencescoopcommunication  
13711-MEP

**Publicité :**  
HSP : 01 55 69 31 00

**Imprimerie :**  
Public Imprim/IPS Passy

**Tirage :** 43 500 exemplaires

**Pour la version sonore :**  
mission handicap 39 92,  
mission.handicap@mairie-nanterre.fr  
et sur **NANTERRE.FR**

**Photo de couverture :**  
Pôle K



Dès le 1<sup>er</sup> juin,  
découvrez le contenu  
enrichi de ce numéro sur  
**WWW.NANTERREINFO.FR.**



**PATRICK JARRY**  
Maire de Nanterre  
Conseiller départemental  
des Hauts-de-Seine

Ville métissée, riche de la diversité de celles et de ceux qui la font vivre au quotidien, Nanterre est une ville monde où vivre ensemble signifie se considérer les uns, les autres, à égale dignité.

Elle est une ville à l'image du monde, où le vivre ensemble ne se décrète pas, mais s'apprend et se pratique, dès le plus jeune âge et tout au long de la vie : en famille, à l'école, au travail, dans les espaces publics, comme au sein des nombreuses associations et collectifs qui font son dynamisme.

Dans une commune, il y a en effet nécessairement du commun. Et notre en-commun, à Nanterre, ce sont ces valeurs d'égalité et de solidarité qui guident, plus que jamais, l'ensemble des politiques impulsées par la municipalité, à commencer par celles en faveur de la réussite éducative des jeunes Nanterriennes et Nanterriens.

Face à ceux qui prônent le repli sur soi et la mise en concurrence des individus comme des territoires, Nanterre fait le choix d'être cette ville éducatrice qui entend offrir à chacun de ses enfants les meilleures conditions pour réussir et s'épanouir, quels que soient leur milieu social, leurs ressources ou leurs origines.

Malgré des contraintes financières de plus en plus lourdes, la municipalité engage ainsi des investissements importants en matière d'équipements scolaires et périscolaires, comme d'action éducative. Mais devant un système qui brade le service public de l'éducation en organisant désormais la mise en concurrence des écoles publiques entre elles, et avec le privé, nous sommes déterminés à ne pas laisser faire.

Nous redoublons d'efforts pour que l'État prenne toutes ses responsabilités et dote les établissements scolaires de Nanterre des moyens à la hauteur des ambitions que nous nourrissons pour sa jeunesse. Ce sont ces ambitions qui nous ont conduits à accompagner la création d'une Cité éducative à Nanterre. Ces mêmes ambitions qui nous ont amenés à prendre l'initiative de demander notre intégration au Réseau mondial des villes apprenantes de l'Unesco. Et c'est une même exigence qui, aujourd'hui, motive notre demande d'ouverture de sections internationales dans les écoles primaires de Nanterre.

Pour qu'ensemble nous continuions de faire le pari de l'avenir et que Nanterre soit pleinement cette ville apprenante qui offre à chacune et chacun les connaissances et les clés de compréhension de son environnement, celles qui permettent de s'émanciper.

**« Nanterre fait le choix d'être cette ville éducatrice qui entend offrir à chacun de ses enfants les meilleures conditions pour réussir et s'épanouir. »**

## LA PHOTO DU MOIS

### La nature en peinture au Parc

Raphaël Adam, adjoint au maire délégué à l'aménagement et à l'urbanisme, Lucie Champenois, conseillère municipale déléguée à la culture, Aya et Dylan, 13 ans, Sofiane Delli alias Delso, street artiste, Patrick Jarry, maire de Nanterre, Madiakho et Nassim, 12 ans, et Loubna Bennazzi, présidente de l'association Authenti-cité, lors de l'inauguration de l'œuvre collective installée sur la palissade devant le futur immeuble Ilow (un projet Bouygues immobilier). Derrière eux, la fresque sur le thème de la nature en ville imaginée par une dizaine de jeunes du quartier : des dessins assemblés et numérisés par le street artiste et des peintures sur bois. De l'autre côté, au 167, avenue Pablo-Picasso, la création de Delso, lui-même, dans son style onirique. ● C.P.

Lire p. 18 du Nanterre info n° 483, avril 2023 : « La belle nature de la jeunesse »



Découvrez la fresque en images sur **NANTERRE.FR > GALERIE**



## On en parle

## Venez assister à la finale du défi d'éloquence !



**ART ORATOIRE** Pour la 2<sup>e</sup> année consécutive, ils sont 35, de 12 à 62 ans, venus de tous les quartiers de Nanterre, à avoir relevé le défi : monter sur scène pour apprendre à convaincre et à transmettre leurs idées. Depuis avril, ils ont suivi quatre ateliers d'écriture et d'éloquence à la Maison Daniel-Féry, coachés par des professionnels de l'art oratoire : les artistes nanterriens Billie Brelok et El Deter, et le collaborateur parlementaire Ismaël M'Baye. Objectifs : savoir trouver la bonne formule – celle qui claque ! –, mais aussi travailler l'oralité, la posture, l'articulation, les temps de pause nécessaires dans le discours, apprendre à ménager ses effets. Un vrai challenge pour les participants, qui, pour beaucoup, viennent vaincre leur appréhension de la prise de parole en public. Neuf d'entre eux, sélectionnés lors des demi-finales, se produiront à l'Agora pour la finale du 9 juin. Thème du jour : le rapport au vivant. Vous pourrez aussi les découvrir le lendemain, le 10 juin, aux alentours de 17h30, lors de la présentation de saison à la Maison de la musique (lire p. 23). Ce défi d'éloquence est né l'an passé sur l'idée d'un Nanterrien, Alexandre Chuat, dont le projet a été financé par le budget participatif. La ville a choisi d'organiser cette 2<sup>e</sup> édition afin d'encourager les participants, petits et grands, à oser, à dépasser leurs complexes, à s'émanciper tout simplement. ● C.P.

Le vendredi 9 juin, à partir de 20h, à l'Agora (20, rue de Stalingrad).

## EN CHIFFRES

10

ans, c'est l'âge du groupe scolaire Abdelmalek-Sayad qui a ouvert ses portes en septembre 2013. Premier bâtiment communal à énergie positive, cette école était emblématique du nouvel écoquartier Sainte-Geneviève qui s'est construit durant la même période. Pour fêter l'évènement, l'équipe d'enseignants et de parents d'élèves organise une journée festive ouverte aux habitants du quartier le samedi 24 juin, de 10h à 18h. Au programme : des défilés, deux lotos pour les enfants de maternelle et ceux d'élémentaire, de la danse, du théâtre, des chansons et beaucoup de jeux. ● I.F

## 100 CARTABLES POUR 100 ENFANTS

**CITOYENNETÉ** Six élus du conseil municipal des jeunes (CMJ), âgés de 14 et 15 ans, sont partis pendant les vacances de printemps en Tunisie pour leur tout premier voyage humanitaire, avec l'association Les Ambassadeurs solidaires. ● PAR CATHERINE PORTALUPPI

« Ça m'a fait tellement chaud au cœur, se souvient Ossama. Les enfants nous faisaient des câlins, nous serraient fort. » « Tout le travail effectué pendant un an a abouti et c'était super bien ! », s'enthousiasme Mohamed. « Ça m'a changée pour le futur. Faire un premier voyage humanitaire à 14 ans, c'est pas rien », raconte Kiara. Heureux, ils l'étaient tous, d'avoir participé à cette aventure commencée en décembre 2021 avec la création d'une commission solidarité par les jeunes élus du CMJ. L'association Les Ambassadeurs solidaires leur propose alors de participer aux actions qui financeront le projet « 100 cartables pour 100 enfants » dans une école de Menzel Jemil, en Tunisie, où elle intervient depuis cinq ans. Collecte de dons dans les supermarchés ou les collèges, livraison de repas solidaires à Noël, buvette au Café manga, à la Nuit de la lecture et à l'Agora games : les jeunes élus ont beaucoup travaillé pour financer le projet avant même d'apprendre qu'ils feraient partie du voyage. « Ils ont été très impliqués, présents et motivés et c'est pour cela que je leur ai proposé de partir », raconte Hassen Chaouch, président des Ambassadeurs solidaires. « On était très contents et fiers de nous quand ils nous ont invités à aller sur place », ajoute Kiara. Sur place, justement, les jeunes élus ont proposé des animations aux enfants de l'école avant de leur distribuer les fameux cartables, garnis de tout le nécessaire pour la rentrée. Ils ont pu visiter une pouponnière recueillant des bébés à qui ils ont apporté lait, couches, etc. Un voyage qui a marqué les jeunes, qui les a fait grandir aussi : « Je suis beaucoup moins timide, j'ai plus confiance en moi », affirme Ossama, qui est d'ailleurs prêt à s'engager comme trésorier dans l'association. « C'est une expérience que je n'oublierai jamais » conclut Mohamed. Les nouveaux élus du CMJ voteront en juin pour choisir leurs nouveaux projets.

**Jeune et engagé** : un documentaire retraçant le projet 100 cartables sera projeté prochainement à Nanterre. Info à suivre sur [NANTERRE.FR](http://NANTERRE.FR).

## LA QUESTION DU MOIS

## Que faire de vos déchets végétaux ?



**TRI** Tonte de gazon, feuilles, branches coupées... Pour ceux qui ont la chance d'avoir un jardin, son entretien au printemps et en été peut générer un volume important de déchets verts. À Nanterre, une ville qui compte une grande majorité de logements collectifs et qui dispose d'une déchèterie sur son territoire, le choix a été fait de ne pas avoir de collecte spécifique de déchets végétaux. Pour se débarrasser de ces derniers, une première solution est de recourir au compostage. Le mélange de déchets « bruns » carbonés (feuilles sèches, petit bois, carton...) et de déchets « verts » azotés (herbe, épluchures de fruits et légumes, tontes de gazon, feuilles vertes...) est la garantie d'un compost réussi. À cet effet, la ville remet gratuitement aux habitants qui le souhaitent un composteur (\*). Par ailleurs, un guide du compostage est disponible sur le site internet de la ville, ainsi que les coordonnées de deux associations, C'est si bio et Naturellement Nanterre, qui proposent également leurs conseils. Une autre possibilité pour se débarrasser de ses déchets végétaux est de les emporter à la déchèterie. Auparavant, il est nécessaire de se munir d'un badge dont la demande doit être faite sur le site du Syctom ([syctom-paris.fr](http://syctom-paris.fr)). Sur place, un gardien vous orientera vers le conteneur approprié. Ce trajet vers la déchèterie peut aussi être l'occasion de déposer d'autres produits comme les appareils électriques hors d'usage ou les déchets toxiques. ● I.F

(\* Demande à adresser à [courrier.environnement@mairie-nanterre.fr](mailto:courrier.environnement@mairie-nanterre.fr) (attention : fournis par le Syctom, les composteurs sont actuellement en rupture de stock jusqu'en septembre).





# Plus que jamais solidaire de la Palestine

**INTERNATIONAL** Poursuivre et renforcer les actions de soutien envers la population palestinienne dans un contexte de plus en plus tendu : c'est le message délivré lors des 5<sup>es</sup> Assises de la coopération décentralisée. ● PAR ISABELLE FRUCHARD

Une cinquantaine de collectivités territoriales françaises sont engagées en Palestine par le biais de jumelages ou de programmes de coopération, et sont associées dans le Réseau de coopération décentralisée pour la Palestine (RCDP). C'est le cas de Nanterre, qui a noué depuis 2007 une relation privilégiée avec Aizaria, une ville de la banlieue est de Jérusalem. Du 7 au 9 mai derniers, tous ces partenaires étaient invités à participer aux 5<sup>es</sup> Assises de la coopération décentralisée franco-palestinienne. Ces rencontres, qui ont réuni plus de 200 participants français et palestiniens, dont le maire de Nanterre, Patrick Jarry, avaient lieu à Ramallah sous l'égide de l'association Cités unies France et avec le soutien du ministère de l'Europe et des Affaires étrangères. Plusieurs grands thèmes ont été abordés au cours de quatre tables rondes : les enjeux de la coopération décentralisée, la culture, l'eau et l'assainissement et,

enfin, la jeunesse. Dans ce dernier domaine en particulier, Nanterre s'est distinguée et a engagé différentes actions présentées par le maire. Dernière en date, le projet autour de la santé et du bien-être des jeunes qui s'est traduit par des échanges d'expériences en 2021 et 2022 : présentation d'un lieu spécifique d'écoute, l'Espace santé jeunes, rencontres avec des professionnels de santé à Aizaria... À la faveur de ces Assises, d'autres projets pourraient voir le jour, comme la réalisation d'un diagnostic commun avec la ville de Rezé, laquelle développe des liens de coopération avec une ville voisine d'Aizaria, Abu Dis, sur les besoins des jeunes en matière de santé. Des visites de terrain et la présentation du vaste programme Jer' Est, qui implique depuis 2019 une quinzaine de collectivités locales françaises, ont également marqué ces journées et démontré la nécessité de poursuivre et d'amplifier ces actions de solidarité.

## Jean-Pierre Bardeau NOUS A QUITTÉS

**HOMMAGE** Militant écologiste, partisan de la non-violence et défenseur des droits humains, Jean-Pierre Bardeau, conseiller municipal de Nanterre de 2002 à 2008, a disparu à 83 ans, fin avril. Il aura, toute sa vie, œuvré à la réussite éducative des jeunes et au dialogue des cultures, s'efforçant, constamment, de jeter des ponts entre les habitants du quartier du Parc Sud, où il vivait depuis la construction des tours Aillaud. Dans ce quartier populaire de Nanterre auquel il était profondément attaché, il avait ainsi cofondé, au début des années 1990, l'association Môme Aillaud, devenue Les Amis des Mômes Aillaud, et mis en place, avec elle, des ateliers d'accompagnement scolaire pour les enfants, puis des cours de français et des ateliers sociolinguistiques pour les adultes.



## Des attributions de logement EN TOUTE TRANSPARENCE

Depuis la loi Égalité et citoyenneté de janvier 2017, l'accès des Nanterriens au logement social est grandement menacé. En cause, la reprise en main, par le préfet, du contingent dont la gestion était jusqu'alors déléguée à la ville. Nanterre se voit ainsi privée de l'attribution de 250 logements par an. Une mesure qui a pour conséquence d'allonger les délais d'attribution de logement. Dans ce contexte difficile, la municipalité s'engage à publier, chaque mois, dans Nanterre info, la liste des logements attribués en commissions. Sachez que lorsqu'un logement du contingent de la ville se libère, le service habitat recherche des candidats potentiels dans le fichier des demandeurs inscrits en fonction de la typologie, de la surface du logement et du montant du loyer. Les candidats correspondants sont classés par ancienneté de la demande. Les dossiers sont ensuite étudiés un à un en commissions d'attribution. **Le critère d'ancienneté détermine l'ordre de la proposition.** Les dossiers des candidats ayant refusé plusieurs appartements sont écartés. En cas de refus multiples sur un même logement, l'appartement reste inoccupé plusieurs mois et, surtout, il retourne dans le giron du bailleur qui peut l'attribuer à des demandeurs non nanterriens.

### Commissions d'attribution de logements octobre 2022

En octobre 2022, 9 logements ont été libérés sur le contingent ville. Parmi eux :

- 9 logements ont été attribués ;
- 46 candidats ont été contactés pour l'attribution de ces logements. 27 d'entre eux ont refusé la proposition.

| Typologie | Quartier                                                            | Ancienneté de la demande du ménage relogé                         |
|-----------|---------------------------------------------------------------------|-------------------------------------------------------------------|
| T1        | République                                                          | → mai 2018                                                        |
| T2        | Vieux-Pont/<br>Sainte-Geneviève<br>Université                       | → novembre 1999<br>→ janvier 2015                                 |
| T3        | Université<br>Chemin-de-l'Île<br>Chemin-de-l'Île<br>Chemin-de-l'Île | → novembre 2015<br>→ juin 2014<br>→ mars 2013<br>→ septembre 2016 |
| T4        | Université                                                          | → novembre 2018                                                   |

Suivez l'avancement de votre demande de logement via la plateforme accessible en un clic sur [WWW.NANTERRE.FR](http://WWW.NANTERRE.FR)



# Les arts sont dans vos rues

**Du 2 au 4 juin, c'est Parade(s), le rendez-vous incontournable des arts de la rue à Nanterre. Totalement gratuit, le festival est accessible à toutes et tous, dès le plus jeune âge, en famille ou entre amis. Trois jours de fête à ne pas manquer !**

● PAR GUILLAUME GESRET



Kalimba

**Banc de sable,**  
clown et cirque

**A**vec 137 représentations, vous trouverez forcément un spectacle à votre goût ! Dans la toujours riche programmation de Parade(s), il y a matière à rire, à s'émouvoir et à réfléchir. Venez retrouver les deux comédiens de la compagnie Adhok : ils sont de retour avec l'histoire d'un couple qui aborde la cinquantaine sans l'avoir vue venir. Sous vos yeux, le défilé de la vie... Le Grand Colossal théâtre, bien connu des habitués de Parade(s), investira le lycée Louise-Michel, tout nouveau lieu de représentation. Après les joies des retrouvailles, prenez plaisir à découvrir des espaces publics transformés. Car c'est bien le don des arts de la rue : ils prennent place là où l'on ne les attend pas. Dans les airs, par exemple ! Envolez-vous avec les Filles

du renard pâle, dès le vendredi soir, dans le parc des Anciennes-Mairies. Un numéro funambule qui se joue en hauteur et en musique.

## Nuit blanche et sportive !

Cette 33<sup>e</sup> édition de Parade(s) intègre les festivités de la Nuit Blanche métropolitaine. Pour la première fois de son histoire, elle aura donc lieu aux beaux jours, le 3 juin. À Nanterre, en partenariat avec la compagnie Les Noctambules, école et fabrique de cirque, les organisateurs ont programmé six spectacles le samedi soir, dont deux au parc Hoche (compagnie 126 kilos et le collectif Maison courbe). Autre nouveauté de cette édition 2023 : elle croise les arts et les sports dans la perspective des Jeux olympiques et paralympiques de Paris 2024, dont Nanterre sera collectivité hôte. Le public pourra ainsi être pris en photo sur un trampoline ou assister à la course de La Horde dans les pavés, des circassiens experts du Parkour. Top départ du parvis de la Maison de la musique le vendredi à 19h45 et le samedi à 15h !

*Avec le concours financier du département des Hauts-de-Seine.*

Toute la programmation sur  
[Nanterre.fr/parades](https://Nanterre.fr/parades)



Igor Kov

**Unisphère,**  
football freestyle

## 3 QUESTIONS À

**Lucie Champenois,**  
conseillère  
municipale  
déléguée  
à la culture



### Quelles sont les valeurs portées par le festival Parade(s) ?

Parade(s) s'adresse à toutes et à tous, dans l'espace public, en accès libre et, à ce titre, ce festival incarne bien la volonté municipale de fabriquer du vivre ensemble, de diffuser et de permettre une culture pour toutes et tous à travers des spectacles de cirque, du théâtre, de la musique, de la danse... C'est un pied de nez poétique à la marchandisation de la culture, et même à la culture de la marchandisation à l'œuvre.

### L'ambition de Parade(s) est de réussir à se renouveler chaque année. Comment cela se traduit-il cette année ?

Le renouvellement passe par des représentations toujours nouvelles et un certain nombre de créations. Cette 33<sup>e</sup> édition aura deux particularités supplémentaires : d'une part, à la veille des Jeux olympiques et paralympiques de Paris 2024, dont Nanterre sera l'une des collectivités hôtes, la programmation fait le pari de croiser les arts et le sport ; d'autre part, Parade(s) accueille cette année la Nuit blanche, événement de la métropole dédié à la création contemporaine sous toutes ses formes, en partenariat avec les Noctambules. Parade(s) se renouvelle aussi par les scènes utilisées en encourageant les spectateurs à s'approprier l'espace public sur un temps enchanté. Sans dévoiler le spectacle d'ouverture, qui s'inscrit dans cette perspective, je peux déjà vous dire que le lycée Louise-Michel nous ouvrira ses portes.

### Dans quelle mesure cet événement entre-t-il dans la dynamique d'une ville apprenante ?

Parade(s) s'inscrit dans cette dynamique en construisant un climat culturel d'ouverture et de tolérance, en fédérant des acteurs économiques, associatifs, éducatifs autour d'un projet culturel d'émancipation sociale individuelle et collective, en rappelant que l'espace public est avant tout un espace de rencontre et de partage. Les ateliers de chant ou de marionnettes, les préludes, les installations participatives – du trampo-photo à la fabrique de pain en passant par le manège autopropulsé et autres propositions – favorisent l'émergence d'une culture de l'apprentissage tout au long de la vie.

## UN BAL, DES BALS !

Après avoir suivi la course guidée par la horde de cinq acrobates et d'un musicien sprinteur (lire ci-contre), la soirée d'ouverture, le vendredi 2 juin, se poursuit en rythme, en musique, et en plein air, avec un grand bal dans le parc des Anciennes-Mairies. À partir de 22h30, venez toutes et tous vous déhancher sur les plus grands airs de raï. Et pour ceux qui ont le goût du costume pour aller guincher, ne ratez pas le Costum'bal proposé le samedi à 21h, toujours dans le parc des Anciennes-Mairies.



“ Le jeu est une fenêtre sur les cultures, un levier puissant pour entrer en relation, créer du lien, du collectif. ”

**Thibaut Brouillet** est professeur des universités en Staps, à la fac de Nanterre, spécialité psychologie cognitive. Il est directeur du laboratoire Licaé (laboratoire des interactions cognition, action, émotion) et responsable de la licence professionnelle d'Intervention sociale : développement social en médiation par l'activité physique. Il préside l'association Accro'jeux.



# Enjeux secrets du jeu

**L**e hasard fait parfois bien les choses : Thibaut Brouillet, 42 ans, cofondateur de l'association Accro'jeux, a grandi rue du Jeu, à Clapiers près de Montpellier. « On était une trentaine et on jouait beaucoup, surtout aux jeux de société et de plein air. Avec plusieurs d'entre eux, nous avons créé l'association. » Depuis 2013, il habite à Nanterre et enseigne à l'université Paris-Nanterre. L'homme a fait sienne la phrase de Platon : « On peut en savoir plus sur quelqu'un en une heure de jeu qu'en une année de conversation. » Pourquoi ? « Le jeu est une activité autotélique : elle se suffit à elle-même. On n'y gagne rien, on n'y perd rien, sauf dans les jeux d'argent – qui ne sont pas de vrais jeux, explique Thibaut. Quand on joue, on se révèle car on peut endosser des rôles sociaux que l'on ne peut pas avoir dans la vie réelle ou que l'on n'ose pas porter : trahir, rompre des alliances, s'associer avec ses ennemis, mentir. On se sent protégé par les règles du jeu. » Pour le professeur, le jeu permet aussi aux enfants et aux jeunes de développer « des processus cognitifs, comme ceux de flexibilité mentale, primordiaux pour l'éveil et la créativité. Ces processus seront ensuite réutilisés lors des apprentissages scolaires. » Le jeu permet enfin d'expérimenter d'autres relations sociales : « Dans le sport, on est soit dans l'opposition soit dans le chacun pour soi... Je préfère les jeux sportifs traditionnels qui offrent des occasions de se rencontrer et de s'amuser, comme le jeu du gouret. C'est un jeu du XIII<sup>e</sup> siècle avec des bâtons, une balle et des trous, où

**Accro'jeux,**  
c'est :

**70**  
adhérents,

**200**  
jeux de société,

**une trentaine**  
de grands jeux en bois et beaucoup de jeux traditionnels, d'hier et d'aujourd'hui, d'ici et d'ailleurs, une soirée jeux mensuelle et des animations régulières dans le quartier Université.



Tous les rendez-vous sur **ACCRO'JEUX**

*l'on crée et casse des alliances en permanence. Plus besoin de force physique, de performance, juste de la fourberie ! »*

Avec le collectif Accro'jeux, Thibaut a lancé Ludiversité, un projet complet autour du quartier Université afin de « créer, grâce au jeu, des espaces de rencontres intergénérationnels, interculturels et inclusifs, avec des étudiants, des habitants, des commerçants. » L'association organise des soirées jeux au centre social et culturel La Traverse, à La Bassecour, dans un bar du quartier, à l'université pour les étudiants, mais aussi pour les seniors qui suivent l'université permanente. Pour ceux que les sports d'entretien ennui, Thibaut prône le gouret : « On se marre et on bouge ! Les seniors m'ont dit : « On s'est régalés, on a retrouvé nos émotions de l'adolescence ! » » À la prochaine fête du parc André-Malraux (lire p. 9), l'association proposera un jeu de crosses d'origine autochtone américaine et, lors des Terrasses d'été, d'autres jeux en bois ou traditionnels, comme le kabaddi ou le jeu des sept pierres, connu au Maghreb et en Inde. « Le jeu est une fenêtre sur les cultures, de même que la cuisine ou la musique, accompagnée d'une empreinte émotionnelle très forte souvent liée à l'enfance. La pratique du jeu est une façon de se prémunir de la peur de ce qui est étranger. C'est aussi un levier puissant pour entrer en relation. Le jeu crée du lien, du collectif, au-delà du genre, des origines et des classes d'âge. »

● PAR CATHERINE PORTALUPPI



# L'été commence bien avec les fêtes des parcs !

**SORTIR** Ne manquez pas ces moments festifs à vivre en famille ou entre amis, en profitant de la nature en ville. Rendez-vous les samedis 10 juin au parc André-Malraux, 17 juin au parc des Chênevreaux et 24 juin au parc du Chemin-de-l'Île. ● PAR CATHERINE PORTALUPPI



Mathias Glikmans - Archives 2022

**Activités nature et en musique** seront de la partie en ce mois de juin.

**C**oup d'envoi au parc André-Malraux le 10 juin dès 12h pour goûter aux spécialités de cuisine du monde, de la Jamaïque à l'Afrique, de la cuisine française aux saveurs tamoules. Au programme : jeux gonflables et activités ludiques pour les petits, ateliers d'arts plastiques ou plantation, jeu de crosses canadiennes (lire p. 8) et fresque participative animée par les espaces jeunesse pour les plus grands. Vous pourrez aussi vous faire tirer le portrait gratuitement et participer à l'expo photo sur les précédentes fêtes du parc en apportant vos propres clichés souvenirs. Final en beauté, à 18h, avec Bonzaï, le concert de Système B, en préfiguration du grand bal du 21 juin (lire p. 23).

Ambiance voyage dans le temps, le samedi 17 juin dès 15h, à la fête du parc des Chênevreaux, qui a choisi l'histoire comme thème. Vous découvrirez ainsi une buvette historique (avec gâteaux d'antan et hydromel), une initiation à l'escrime des chevaliers, des courses en sac, du tir à l'arc, des jeux d'autrefois, comme les osselets, du retro gaming (anciens jeux vidéo), un stand karaoké des années 1980, etc. Mais aussi des déambulations musicales, une restitution des ateliers de la compagnie XTNT dans le cadre du projet « Les dieux s'amuse ou comment on a déplacé l'Olympe à Nanterre », et le concert blues, jazz, folk et funk de Lise Hanick, artiste nanterrienne, avec ses trois musiciens jusqu'à 21h.

Samedi 24 juin, de 15h à 21h, la fête des bords de Seine se déroulera au parc du Chemin-de-l'Île. À retenir en particulier l'espace enfants, qui proposera une initiation au canoë-kayak et un concours de pêche pour les jeunes. Et aussi, dès 15h, le petit train reliant le parc au Petit-Nanterre, les animations cirque des Noctambules, un village jeunesse avec de nombreuses animations (atelier graff, DJ, jeux de société géants), le pôle sport, le foodtruck de Cité solidaire 92, de la relaxation en pleine nature avec le service de prévention santé... Enfin, la fanfare Les Plaies mobiles accompagnera le public vers le concert de clôture à 20h avec le bal cajun du groupe Bélisaire aux accents de Louisiane.

Pour chaque fête, les programmes et les thèmes ont été définis par les associations et les collectifs d'animations des quartiers concernés avec un objectif principal : le plaisir des Nanterriennes et des Nanterriens !



Tous les programmes en suivant ce QR code !



Mathias Glikmans - Archives 2020

## Nouveaux sons SUR RADIO AGORA

**PARTICIPEZ** La webradio des initiatives citoyennes de Nanterre proposera dès cet été une offre 100 % podcast, avec de nouvelles émissions. Vous avez des idées ? C'est le moment de les partager !

« Pensez-vous que les jeunes peuvent rendre le monde plus écologique ? » « Quelle est votre vision sur le futur de l'énergie ? » Voici quelques-unes des questions posées fin avril dans les rues de Nanterre par des enfants de 8 à 11 ans en plein apprentissage des bases du journalisme avec l'Agora. Le stage, composé de trois ateliers de deux heures et demie, leur a permis de découvrir les rudiments du métier, de s'essayer au micro, à l'interview, au micro-trottoir. Objectif : réaliser en fin de session un épisode de « La Fabrique nanterrienne », l'une des émissions lancées par le nouveau chargé de mission de la radio, Yanis Hachemi. La webradio de la ville, créée en 2013, a conservé son ADN : « Faire ensemble, faire savoir, cultiver, divertir et rendre les habitants acteurs de certains contenus », déclare Yanis. Ainsi « Minute papillon », une émission pour et avec les enfants, est réalisée par une Nanterrienne. À venir bientôt : « Le Sablier », une émission « bavarde et musicale » sur le rap, imaginée par un rappeur du territoire, Noqta, en partenariat avec les Open Mic de la Maison de la musique ; et aussi « Parlez, Nanterre ! », dédiée à l'éloquence ; ou « Nanterre d'accueil » qui, comme son nom l'indique, se tournera vers ceux qui ont trouvé à Nanterre leur terre d'accueil. Le prochain stage gratuit de journalistes en herbe est prévu en juillet. Clara, 10 ans et demi, qui a participé au dernier, a adoré l'expérience : « J'ai surtout aimé l'enregistrement, c'est excitant même si on a un peu peur de rater. Je suis presque sûre de faire ce métier ! » ● C.P.

Si vous souhaitez vous essayer au micro, Radio Agora sera présente le samedi 10 juin à la fête du parc André-Malraux (lire ci-dessus).

À Écozone, le samedi 13 mai.



Claire Marcel

Écoutez les podcasts sur [RADIOAGORA-NANTERRE.FR](https://radioagora-nanterre.fr)

Proposez une idée d'émission à [AGORA@MAIRIE-NANTERRE.FR](mailto:AGORA@MAIRIE-NANTERRE.FR)



AGENDA

## Des conseils À SUIVRE

Deux conseils municipaux auront lieu ce mois-ci. Le premier, le vendredi 9 juin à 19h, sera dédié à la désignation des délégués du conseil municipal de Nanterre amenés à voter aux élections sénatoriales du 24 septembre prochain. Le second, le lundi 26 juin à 19h, sera consacré pour l'essentiel à l'examen et au vote du compte administratif.

📍 Salle du conseil de l'hôtel de ville (1, place du 27-Mars-2002).

## Rencontrez VOS ÉLUS

Depuis plusieurs mois, pour mieux faire connaître l'action conduite par l'équipe municipale, le maire et les élus viennent à la rencontre des habitants.

📍 Prochain rendez-vous : le samedi 24 et le dimanche 25 juin sur les marchés de la ville.

ENQUÊTE

## Le vélo ET VOUS

Êtes-vous un usager du vélo ? Quelle utilisation en faites-vous ? Quelles sont les mesures qui vous inciteraient à y avoir recours plus souvent ? Conformément à ce que préconise le Plan vélo, une enquête sur la mobilité cyclable a lieu tous les deux ans. Et c'est maintenant qu'elle se déroule sur nanterre.fr.



Prenez le temps d'y répondre, vous avez jusqu'au 21 juin !

RENDEZ-VOUS NATURE

## Papillons ET JARDINAGE

Deux rendez-vous nature organisés par la ville et l'association La Bouilloire sont à inscrire dans vos agendas. Le samedi 10 juin, de 15h à 17h, une balade nature « À la découverte des papillons » est proposée aux adultes et aux enfants à partir de 6 ans au jardin des papillons (21, rue Thomas-Lemaître).

Le samedi 24 juin, participez à deux ateliers sur le thème « adapter son jardin au changement climatique ». Rendez-vous pour le premier, de 10h à 12h, à la salle de quartier du Petit-Nanterre (30, rue des Aubépines), et pour le second, de 15h à 17h, au jardin des Chailliers (30, avenue des Chailliers).

📍 Inscriptions obligatoires sur NANTERRE.FR



Photos : Claire Macel

# Construire la ville durable avec vous

**PARTICIPEZ** Deux ans après sa création, le conseil citoyen de la transition écologique (CCTE) se renouvelle partiellement. Les candidats peuvent se manifester.

● PAR GUILLAUME GESRET

Sur les 41 membres que compte le CCTE, 20 sont des citoyens de Nanterre, les autres sont des représentants d'association, des personnalités qualifiées et des élus. Il y a deux ans, ces 20 habitants se sont portés volontaires ou bien ont été tirés au sort pour figurer dans cette instance participative. Ils se sont penchés sur plusieurs sujets liés à la transition écologique : le Plan vélo, la gestion et la collecte des biodéchets, la rénovation énergétique dans les logements... Leurs réflexions et leurs propositions ont été précieuses pour les décideurs que sont les élus de Nanterre.

### Trois nouveaux projets bénéficiaires de la bourse

La ville de Nanterre, qui débloque une enveloppe de 100 000 euros par an au profit des porteurs de projets retenus dans le cadre de la bourse de la transition écologique, s'en remet à l'avis des membres du CCTE pour la sélection des projets. Cette année, trois initiatives sont soutenues : l'association Assol va s'employer à récupérer des dons alimentaires dans un supermarché bio pour préparer des repas destinés aux sans-abri ; l'association d'insertion Carton plein expérimente la consigne du verre auprès de la brasserie Nemeto et des acteurs de la restauration de Nanterre ; l'association Papet' & Co collecte des livres et crée un café-librairie d'ouvrages d'occasion.

### Vous souhaitez devenir membre du CCTE ?

Deux ans après l'installation du CCTE, l'heure est venue pour renouveler, en partie, le collège des habitants. Pour ce faire, la ville fait un appel à volontaires. Ceux qui souhaitent s'engager au sein de cette instance pour les



Le 22 avril, le Plan 5 000 arbres de la ville était l'un des thèmes abordés par les membres du CCTE.

deux années à venir peuvent le faire savoir en remplissant le formulaire disponible sur nanterre.fr. Conformément aux règles définies lors de la création du CCTE en 2021, le tirage au sort permettra ensuite de respecter la parité femme-homme, la représentativité des quartiers de Nanterre et l'équilibre entre membres volontaires et ceux tirés au sort.

📍 Lire le dossier transition écologique p. 12 à 15 du Nanterre Info n° 484, mai 2023





# espace! CHEVREUL!

LOCATION DE SALLES



01 47 25 92 36  
chevreul@semna.fr

SÉMINAIRES  
CONGRÈS / COLLOQUES  
RÉUNIONS DE TRAVAIL  
COCKTAILS  
RÉCEPTIONS

97 à 109, av. de la Liberté - 92000 NANTERRE



stella<sup>★</sup>  
Les Résidences de l'Art de Vivre

LE CŒUR DE BAGATTELLE  
VOTRE RÉSIDENCE SERVICES SENIORS  
À SURESNES

## VIVEZ L'ÉTÉ EN TOUTE TRANQUILLITÉ

Passez de belles vacances lors d'un séjour tout inclus dans un appartement confortablement meublé & équipé\*



APPARTEMENTS  
À LOUER



ÉQUIPE STELLA  
PRÉSENTE JOUR ET NUIT



ANIMATIONS  
QUOTIDIENNES



PENSION  
COMPLÈTE



Accédez directement au  
site internet

[www.residences-stella.com](http://www.residences-stella.com)  
RÉSIDENCE LE CŒUR DE BAGATTELLE  
4 RUE DIDEROT, 92150 SURESNES

Appelez-nous →

01 79 36 12 63



\*Voir conditions sur [residences-stella.com](http://residences-stella.com)

# Fête de la musique

Mercredi 21 juin 2023



## Avec le grand bal des Nanterriens

À partir de 20h  
Parc des Anciennes-Mairies  
Gratuit - Ouvert à tous

Proposé par Compagnie Système B

Avec le soutien de





# DOSSIER



Transition écologique à la médiathèque avec un atelier récup' dès 6 ans.



Le 6 juin prochain, le premier tournoi inter-écoles d'échecs au Palais des sports rassemblera 350 élèves de CE1 !



Un atelier éloquence animé par El Deterr à la Maison Daniel-Féry.



La Régie de quartiers accompagne les salariés en insertion dans leur apprentissage de la langue française.

# APPRENDRE ENSEMBLE POUR MIEUX VIVRE ENSEMBLE

Nanterre a rejoint le Réseau des villes apprenantes de l'Unesco l'an dernier. Elle en accueille la première Journée nationale des villes françaises le 6 juin. C'est l'occasion de montrer à quel point Nanterre en fait partie naturellement, historiquement. Vivre et apprendre ensemble, c'est son ADN, et vous le retrouverez dans toutes les rubriques de ce numéro de *Nanterre info*.



## INTERVIEW

## « LA VILLE APPRENANTE EST PARTOUT, DANS TOUT »

Depuis septembre dernier, Nanterre a intégré le Réseau mondial des villes apprenantes de l'Unesco, qui compte environ 300 membres dont moins d'une dizaine de communes françaises. M. Bellier, qu'est-ce qu'une ville apprenante et pourquoi rejoindre ce réseau ?

**Jean-Pierre Bellier :** L'Unesco définit, comme villes apprenantes, les villes qui fournissent de bonnes pratiques et politiques en faveur du développement durable à différents niveaux, notamment au travers de l'apprentissage tout au long de la vie. Elles sont plus équitables, solidaires et pacifiques, et deviennent à terme plus durables. Ces villes sont reconnues pour donner aux communautés et aux acteurs sociaux les moyens de s'engager dans des stratégies et des actions éducatives tout au long de la vie. Impossible de ne pas reconnaître Nanterre dans cette définition. Intégrer ce réseau international, c'était l'occasion pour nous d'échanger avec d'autres villes de France et du monde, de montrer comment Nanterre agit au quotidien pour que chaque habitante et habitant puisse accéder, dès le plus jeune âge, aux connaissances qui lui offrent des clés de compréhension du monde et de ses transformations. Ces savoirs dépassent largement les champs académiques ; ils se traduisent tout autant dans la qualité des actions éducatives que dans les politiques impulsées par la municipalité pour favoriser l'accès à la culture, à la formation, et les échanges entre les habitants et les générations. Ils sont aussi dans des projets comme celui mis en œuvre par l'école Balzac, déjà reconnue par l'Unesco, celui porté par la Cité éducative de Nanterre ou encore dans le foisonnement d'initiatives issues des nombreuses associations que compte la ville. Cet engagement a convaincu l'instance décisionnaire de l'Unesco basée à Hambourg.

Quelle spécificité de Nanterre a été mise en avant dans cette candidature ?

**J.P. B. :** Nanterre s'est construite dans la diversité et la mixité socio-ethnique. Elle est par nature multiculturelle, intergénérationnelle. C'est sa caractéristique. On pense certes aux grandes cités des années 1960 mais dans la plus vieille cité HLM de Nanterre, édifée entre les deux guerres, au Vieux-Pont où j'ai grandi, c'était déjà une réalité. Dire que le vivre ensemble est l'ADN de la ville, ce n'est donc pas galvaudé. C'est cela que nous avons mis en avant dans notre candidature à l'entrée dans le réseau : « Apprendre ensemble pour une mixité heureuse ». Ce sera d'ailleurs le thème de notre

contribution à la Journée nationale des villes apprenantes françaises que nous recevons à l'université Paris-Nanterre, le 6 juin prochain. Nous voulons partager notre expérience unique, notre histoire, dans un échange à double sens avec les villes qui cultivent aussi cette priorité pour les apprentissages par l'éducation, les sciences et la culture tout au long de la vie.

En quoi le cas de Nanterre est-il unique ?

**J.P. B. :** Dans une ville populaire, nous n'avons souvent d'autre choix que celui d'apprendre ensemble ! Et ça marche plutôt bien ! C'est comme une mayonnaise. Avec quelques ingrédients de base et de l'énergie, on arrive à quelque chose de magique. C'est ce qu'on s'attache à faire dans tous les domaines où il fait bon apprendre à Nanterre : mettre en mouvement nos concitoyens et les inciter à partager leurs savoirs, leurs savoir-faire et leurs savoir-être car ils constituent le socle de connaissances et de compétences utiles pour mieux vivre et se réaliser, individuellement comme collectivement. À Nanterre, les occasions pour y parvenir sont plus variées et plus nombreuses qu'ailleurs. La ville, ses partenaires, les acteurs des territoires associatifs ou privés sont tous investis dans ce défi de saisir toutes les opportunités pour que chacun puisse apprendre, pour que l'on puisse apprendre des uns et des autres. C'est cela, finalement, une ville apprenante. Elle est partout, dans tout.

● PROPOS RECUEILLIS PAR OLIVIER RUIZ

## L'UNESCO, C'EST QUOI ?

L'Unesco est l'Organisation des Nations unies pour l'éducation, la science et la culture. L'Unesco cherche à instaurer la paix par la coopération internationale en matière d'éducation, de science et de culture. Les programmes de l'Unesco contribuent à la réalisation des objectifs de développement durable définis dans l'Agenda 2030 adopté par l'Assemblée générale des Nations unies en 2015.

Le Réseau mondial Unesco des villes apprenantes est un réseau d'envergure internationale axé sur les politiques, qui fournit inspiration, savoir-faire et bonnes pratiques.

**unesco**  
Membre du  
Réseau mondial des  
villes apprenantes

## VOTRE ÉLU

**Jean-Pierre Bellier,**  
adjoint au maire délégué  
à l'action éducative

EMBLE  
EMBLE



Claire Marcel



Mathias Glikmans

Restez en forme grâce à l'Espace amitié et loisirs des seniors !





## UNE VILLE APPRENANTE TOUT AU LONG DE LA VIE

DU PLUS JEUNE ÂGE JUSQU'À LA RETRAITE, NANTERRE OFFRE UN PANEL DE STRUCTURES ET D'ACTIVITÉS POUR APPRENDRE, DÉCOUVRIR, SE FORMER.

● PAR CATHERINE PORTALUPPI

Claire Macel



**Donner l'envie de lire avec le Prix des bébés lecteurs.**



**Soirée jeux au centre social et culturel La Traverse.**



**Les inscriptions à l'Espace amitié et loisirs des seniors sont ouvertes toute l'année : rejoignez-les !**

### Il y en a pour tous les goûts...

... dans le réseau des médiathèques. Pour les choix de livres, de films et de jeux, évidemment, mais pour les animations aussi ! Outre les rendez-vous les plus courus, comme les séances « *Tout-petit, je lis* » à Pierre-et-Marie-Curie (PMC) et au Petit-Nanterre, connaissez-vous le dispositif « Des livres à soi » aux Fontenelles et au Petit-Nanterre ? Il permet à des parents éloignés de l'écrit d'apprendre à partager des moments de lecture avec leurs enfants. Les 10-15 ans ont également leur moment à eux. Une fois par mois, le club ado de PMC réunit régulièrement 25 à 40 jeunes. Ils participent au choix d'achat de romans ado ou mangas, jouent, assistent à des rencontres et projections... Parmi les richesses des médiathèques, citons encore : les ateliers de conversation destinés aux primo-arrivants au Petit-Nanterre et à PMC ; ou encore les siestes littéraires et philosophiques pour écouter des textes choisis par les bibliothécaires. Enfin, le réseau des médiathèques propose, toujours en accès libre, de nombreuses ressources en ligne : soutien scolaire, cours de langues, de cuisine, d'art, concerts... Il suffit d'être inscrit et l'inscription est gratuite ! Depuis peu, l'accès à 1 700 titres

de presse via le service Cafeyn. À noter : un fonds important de livres FAL (faciles à lire) et Dys destiné aux personnes rencontrant des difficultés en lecture (handicap, illettrisme, de langue maternelle étrangère...).

### Éducation populaire...

... avec les centres sociaux et culturels. Se rencontrer autour d'une soirée jeux, sortir au théâtre, visiter un musée, se perfectionner en français, partager des moments en famille ou des ateliers intergénérationnels, avoir accès à ses droits, etc. : les activités proposées par les centres sociaux et culturels (CSC) sont multiples. De statut associatif ou municipal, les CSC ont aussi pour objectif d'accompagner et de soutenir les projets des habitants. Nanterre en compte six : P'arc en ciel, La Traverse, Hissez haut, la Maison pour tous, Les Acacias, Valérie-Méot. Pour trouver le plus proche de chez vous, rendez-vous sur [nanterre.fr](http://nanterre.fr)

### Parce que la volonté d'apprendre et de découvrir ne s'envole pas avec l'âge...

... au contraire, l'Espace amitié et loisirs des seniors met en place une programmation variée

pour se réaliser, s'épanouir, se former : chorale, pastel, atelier d'écriture, taï-chi... Autant d'occasions de s'essayer à un nouveau loisir, d'améliorer sa pratique et de rompre l'isolement. Les sorties culturelles ne sont pas en reste non plus avec, par exemple, l'Armada de Rouen en juin et les séjours en France ou à l'étranger ! Partez en ville, à la mer ou à la montagne ; l'un des séjours est adapté aux personnes à mobilité réduite. En 2022-2023, l'Espace amitié et loisirs des seniors comptabilise 848 inscrits, dont 183 nouveaux. Les inscriptions pour la rentrée prochaine auront lieu en juin mais on peut le rejoindre toute l'année !

📍 Toutes les coordonnées des structures municipales sur [NANTERRE.FR](http://NANTERRE.FR)  
Pour les médiathèques : [MEDIATHEQUES-NANTERRE.FR](http://MEDIATHEQUES-NANTERRE.FR)  
Espace amitié et loisirs des seniors :  
22, avenue Louis-Meunier.  
Tél. : 01 46 69 96 35. Tarifs soumis au quotient familial sauf les séjours et voyages en dehors des structures gérées par la ville.

📺 Voir le reportage sur la chaîne [VILLE DE NANTERRE](http://VILLE DE NANTERRE).

## SE FORMER

### L'engagement associatif, source de compétences

Dans une association, on est souvent multitâches. Il faut savoir tout faire – ou presque : de l'administratif, de la comptabilité, des animations, du recrutement, des demandes de subvention, de la communication, etc. Autant de compétences qui ne s'improvisent pas. C'est pour cela que, sur la base d'une consultation des besoins des associations (elles sont 1 800 à Nanterre), le service Vie associative de la municipalité leur propose, à titre gracieux, un important plan de formations depuis 2016. Depuis septembre 2022, 240 personnes y ont participé. La nouveauté de 2022-2023, c'est la mise en place à Nanterre du certificat de formation à la gestion associative (CFG). Une formation complète, destinée aux bénévoles, salariés et dirigeants associatifs, qui permet l'acquisition de compétences spécifiques au milieu associatif, et qui est reconnue par l'État dans

le cadre d'une valorisation des acquis de l'expérience (VAE). La première formation théorique « grand public », organisée en soirée de novembre 2022 à avril 2023, a été suivie par 14 personnes. De plus, 11 jeunes de 16 à 30 ans ont participé en avril dernier à la session spéciale jeunes : des lycéens, des étudiants, des jeunes en insertion, un volontaire en service civique. Une promotion très mixte. Tous doivent compléter ce parcours par un stage pratique de vingt jours en association et par la remise d'un mémoire sur un thème de leur choix. ● C.P.

📍 **Ça vous intéresse ?** Rendez-vous à la Fête de la vie associative, le samedi 23 septembre, pour plus d'infos et pour vous inscrire aux prochaines sessions.





Claire Macel

## L'ATTRAIT POUR LES ÉCHECS

ACTION PHARE DE LA CITÉ ÉDUCATIVE, LA PRATIQUE DES ÉCHECS ILLUSTRE L'ESPRIT DE CE RÉSEAU QUI RASSEMBLE DE NOMBREUX ACTEURS DANS ET AUTOUR DES ÉCOLES AVEC UN SEUL OBJECTIF : LA RÉUSSITE DES ÉLÈVES. DÉMONSTRATION LE 6 JUIN AU PALAIS DES SPORTS. ● PAR GUILLAUME GESRET

Oui, les échecs passionnent les écoliers. Oui, les échecs passionnent à Nanterre. La preuve ? Il y aura 350 élèves venus de six écoles au palais des sports Maurice-Thorez, le 6 juin prochain, pour disputer le premier tournoi inter-écoles d'échecs. Ce sera l'un des moments forts de la Cité éducative du Parc, qui a même eu droit à sa répétition le 20 avril dernier. C'est la concrétisation du projet lancé il y a deux ans et qui a permis de faire intervenir un professeur de la discipline dans des classes de CE1, en parfaite symbiose avec les enseignants qui ont placé la pratique au cœur de leur pédagogie. Apprentissage, cohésion, ouverture, coordination d'acteurs très différents, cette action est sans doute l'une des meilleures définitions de ce que sont les Cités éducatives. Au-delà, c'est une belle illustration de l'ambition des villes apprenantes.

### L'apprentissage sur un plateau

Le directeur de l'école Abdemalek-Sayad, Joël Smith, observe les apports de ce jeu dans les classes. « Les élèves développent des compétences essentielles : la concentration, la capacité d'élaborer des stratégies, la faculté de réagir aux actions de l'autre. » Et ils y trouvent du plaisir. Comme Inès, élève de 7 ans de l'école Robespierre, qui a demandé à ses parents un plateau d'échecs comme

cadeau d'anniversaire afin d'y jouer à la maison. « J'ai découvert les échecs à l'école et, maintenant, j'y joue tout le temps avec ma sœur et mon père. » Jean-Xavier Lachaise, enseignant à l'école Robespierre, réussit à mettre en place de nouvelles séquences d'enseignement. « Les échecs sont un excellent support d'apprentissage. Les élèves doivent construire à la fois leur attaque et leur défense, et ils apprennent à s'adapter en fonction des évolutions durant la partie. » Le projet autour des échecs inclut aussi les parents qui sont invités à jouer avec leurs enfants lors de soirées ludiques dans les écoles et dans les centres de loisirs. Karima, la maman de Moez, est ravie que son fils s'initie aux échecs. « Il est très enthousiaste, il m'a demandé de télécharger une appli sur la tablette pour pouvoir jouer aux échecs à la maison. J'ai accepté car je constate que mon fils arrive à se concentrer et à canaliser son énergie. » Jetant une passerelle supplémentaire entre les établissements, et entre le premier et le second degré, les collégiens du club d'échecs d'Évariste-Galois participent à cet engouement autour des échecs à Nanterre ; ils avaient d'ailleurs rencontré les élèves de CE1 lors de la rencontre du 20 avril.

Le projet autour des échecs a été lancé à Nanterre il y a bientôt deux ans dans le cadre de la Cité éducative pilotée par la ville, l'Éducation nationale et la préfecture des Hauts-de-Seine.

## La Régie de quartiers certifiée

Accompagner les salariés en insertion dans leur apprentissage de la langue française : c'est l'une des missions que s'est fixée la Régie de quartiers. L'association installée dans les locaux de l'ancienne poste Berthelot a créé, en 2017, son propre organisme de formation, l'Institut Paris Grande Arche (IPGA). En arrivant, chaque nouveau salarié (ils sont environ 45 actuellement) passe un test de langue et se voit proposer une formation adaptée en petit groupe lui permettant de préparer un diplôme d'études en langue française ou un diplôme initial de langue française. Ces sessions de formation d'environ deux mois et demi sont intégrées dans le temps de travail. Depuis mars dernier, la Régie de quartiers a franchi une étape supplémentaire en obtenant la certification Qualiopi. Ce label de qualité lui permettra d'élargir son public d'apprenants à la rentrée prochaine en s'adressant aux autres structures d'insertion par l'activité économique. « Nous travaillons beaucoup l'oral dans les situations de la vie quotidienne et l'acquisition de tous les termes utiles dans la vie professionnelle, souligne Nasséra Rezzag, responsable de formation. Nos salariés sont très demandeurs de cours de français et très fiers de décrocher leur diplôme. Les résultats sont vraiment au niveau puisque nous avons 99 % de taux de réussite aux examens ! » ● I.F.

➕ Renseignements : formation@rdqnanterre.fr ou 09 61 31 60 61  
Régie de quartiers : 4, allée René-Descartes

## UNE VILLE CAMPUS PLUTÔT QU'UN CAMPUS AU MILIEU DE LA VILLE

Depuis les années 1960, Nanterre est presque indissociable de son université. Paris-Nanterre est un établissement pluridisciplinaire qui compte environ 35 000 étudiants. Avec la ville, elle partage la volonté de s'ouvrir aux habitants en proposant des événements culturels, en permettant l'accès à nombre de ses équipements.

S'ajoutent à l'université, des écoles supérieures comme le CESI au Chemin-de-l'Île ou Paris Ynov Campus à Anatole-France. Cette présence va se renforcer avec le futur pôle Léonard-de-Vinci, sur le site de l'ancienne école d'architecture, en lisière du parc André-Malraux, et celui de IGS-RH aux Groues. Dans quelques années, Nanterre devrait donc accueillir près de 55 000 étudiants. Avec toujours la même exigence de la ville : que ces établissements s'intègrent à la vie du quartier et bénéficient aussi aux habitants en participant à la vie de la cité.

C'est le même objectif que la ville poursuit en encourageant le tutorat ou les initiatives de soutien scolaire, par exemple auprès des entreprises du territoire et de leurs cadres. ● O.R.





PLATEAU/MONT-VALÉRIEN

Une entrée colorée POUR TOUS

Une fresque multicolore représentant un groupe de sept personnes d'âges divers. On peut y voir une famille ou les voisins d'un même quartier : c'est la nouvelle identité visuelle qui s'affiche sur le grand portail de la Maison pour tous, rue Paul-Vaillant-Couturier, depuis la rentrée des vacances de printemps. Cinq jeunes de 17 et 18 ans ont effectué cette restauration dans le cadre d'un chantier éducatif d'une semaine organisé par le club de prévention le Gao et mené avec un artiste graffeur, Remy. Après avoir gratté l'ancienne peinture et nettoyé le portail, ils ont peint la nouvelle fresque à la bombe en se repérant grâce au croquis réalisé par Remy, puis ils ont passé plusieurs couches de peinture noire, au rouleau,

sur l'envers du portail. « Ils sont dans les conditions réelles d'un emploi, avec les mêmes attendus que ceux d'un patron en termes d'assiduité et de technique », assure Waly Koita, chef de service au Gao. En contrepartie, les jeunes, qui pour la plupart habitent dans le secteur des Damades où le Gao intervient depuis mai 2022, obtiennent le financement d'un projet. Pour Noah et Karim, 18 et 17 ans, ce sera une participation au coût élevé du permis de conduire. « Ça va bien m'aider, reconnaît Karim. C'est la première fois que je participe à un chantier éducatif et que j'expérimente le travail de la peinture. C'était intéressant et, surtout, il y avait une très bonne ambiance. »

● PAR ISABELLE FRUCHARD



Mathias Glikmans







RÉPUBLIQUE

PROJET PROPOSÉ, VOTÉ, CRÉÉ

AVEC LE BUDGET PARTICIPATIF

NANTERRE

# UN GOÛT D'ASIE DANS le jardin du Château

Découvrir un pan de la culture chinoise par le biais du jardinage et de la cuisine, c'est instructif pour les enfants et leurs parents mais aussi écologique. Démonstration. ● PAR ISABELLE FRUCHARD

Mathias Glikmans



Planter de la ciboulette ou de la pivoine chinoise, du shiso pourpre ou du goji à baies rouges plutôt que de les importer de l'autre bout de la planète, c'est la démarche originale de l'association Tesfec (Transition écologique et solidaire en France et en Chine) pour lutter contre le suremballage et les émissions de CO<sub>2</sub> liées au transport aérien. Créée en 2020 par Linjie Wang, l'association s'est installée en 2021 dans le jardin du Château. En février dernier, l'association a obtenu un financement dans le cadre du budget participatif. En cet après-midi ensoleillé des vacances de printemps, début mai, une dizaine d'enfants de 4 à 11 ans et plusieurs mamans emboîtent le pas d'Agathe Belin, animatrice stagiaire à Tesfec, pour un repérage des plantations dans les allées du jardin. Accroupis autour des plants de perilla, le persil chinois, de blettes et de fraisiers, Irina, Auguste et Emma examinent la forme des feuilles et poussent des exclamations à la vue des vers de terre. De la paille a été disposée pour absorber l'eau et limiter l'arrosage. Des pratiques simples et utiles qui n'auront bientôt plus de secret pour

ces enfants très conscients des enjeux écologiques. Le début de l'après-midi a été consacré à des animations autour de la fresque de l'alimentation et tous en sont repartis plus informés et avec de nouvelles résolutions. « *Il vaut mieux aller au marché qu'au supermarché et apporter son sac plutôt que d'utiliser des sachets en plastique* », affirme Léo, 7 ans. « *Nous mangeons trop de viande, alors qu'on peut la remplacer par les œufs, et c'est mieux aussi de faire des plats avec des légumes de saison* », ajoute Jared, 10 ans. Deux autres animations dans le jardin sont prévues en juin (lire ci-dessous). Elles se poursuivront tout au long de l'année et seront complétées, à partir du mois de juillet, par des ateliers cuisine asiatique dans les locaux du Château. Avis aux amateurs !

- ☎ **Dimanche 11 juin de 14h30 à 17h :** confection d'un bouquet champêtre.
- ☎ **Dimanche 25 juin de 15h30 à 17h :** reconnaissance de plantes dans le cadre de la création d'un mini-jardin-forêt Asie en ville. Inscriptions à [tesfec@outlook.com](mailto:tesfec@outlook.com)

## LES GROUES

### VIVE LES GROUES tout l'été !

Les beaux jours arrivent et avec eux les animations estivales de Vive les Groues. Dans ce grand jardin urbain ouvert de mai à septembre, vous pouvez profiter d'une ambiance à la berlinoise, disputer une partie de ping-pong ou de Molky, pratiquer le yoga ou le jardinage.

- ☎ **Vive les Groues** (290, rue de la Garenne) : ouverture les mercredis, jeudis et vendredis de 10h à 22h, les samedis de 10h à 23h et les dimanches de 10h à 20h.

## PARC SUD

### PRÊTS POUR le brevet et le bac

« Viens réviser au Parc » : c'est la proposition faite aux élèves de 3<sup>e</sup>, 1<sup>re</sup> et terminale par la médiathèque des Fontnelles et le centre social et culturel Parc en ciel les 2, 7 et 9 juin de 17h30 à 19h30.

- ☎ **Maison des habitants** (110, avenue Pablo-Picasso) : Inscriptions à : [mediatheque.fontnelles@mairie-nanterre.fr](mailto:mediatheque.fontnelles@mairie-nanterre.fr) ou [centre.social.parc@mairie-nanterre.fr](mailto:centre.social.parc@mairie-nanterre.fr)

## PETIT-NANTERRE

### UNE NOUVELLE aire de jeux

Quels types de jeux pour les enfants au square de Strasbourg ? 341 habitants se sont prononcés parmi trois scénarios possibles, et ce sont deux modules pour les plus de 2 ans et pour les 3-12 ans qui ont obtenu leurs faveurs. L'aménagement devrait avoir lieu début juillet.

## POUR MIEUX apprendre

Dans le cadre du plan pour un environnement numérique pour les écoles de Nanterre (2E2N), la municipalité distribuera d'ici à l'été 50 ordinateurs à des familles d'élèves de l'école La Fontaine, choisies par l'Éducation nationale. Ces ordinateurs portables d'occasion donnés par EDF dans le cadre d'un partenariat avec la ville ont été reconfigurés et adaptés à l'usage des familles par le service informatique municipal.

## CENTRE

### ADIEU LE marronnier

Le marronnier situé sur l'une des allées du parc des Anciennes-Mairies a dû être abattu le 22 mai pour des raisons de sécurité. Son système racinaire était en effet attaqué par un champignon et il menaçait de s'effondrer. Il sera remplacé par un nouvel arbre d'une essence différente plus résistante à la sécheresse.





# DU SPORT POUR resserrer les liens

Découverte de nouvelles disciplines sportives, dépassement de soi, échanges avec des policiers... une quinzaine de jeunes ont vécu une première expérience riche et intense de bootcamp. ● PAR ISABELLE FRUCHARD

Sur le tatami du gymnase Léo-Lagrange ce samedi de fin avril, les 14 ados vêtus d'un kimono enchaînent pompes, abdos et petites foulées avant de s'essayer aux prises de judo. Pour les entraîner, un athlète de haut niveau, Reda Seddouki, triple champion de France de judo (cadets, juniors et seniors) et policier. Le rythme est très soutenu alors que les garçons ont déjà passé la matinée à se dépenser entre cross-training et échauffement musculaire. Sur le banc des spectateurs, deux autres champions, Amine Feddal et Mehdi Filali, observent avec attention la séance avant d'encadrer le groupe, chacun dans sa discipline : la boxe française et le karaté. Nous sommes le premier jour d'un stage de bootcamp financé par la préfecture et organisé dans le cadre du conseil local de sécurité et de prévention de la délinquance (CLSPD) de la ville de Nanterre, avec des policiers bénévoles de l'association Raid aventure. Objectifs : repousser ses limites physiques et mentales, et déconstruire les stéréotypes entre jeunes et policiers. La barre est placée haut pour les participants orientés et accompagnés par l'espace jeunesse du Petit-Nanterre et le club de prévention le Gao. Comportement, assiduité, langage... tout est scruté et corrigé par les

encadrants sur un mode quasi militaire. Les jeunes jouent le jeu et la séance de judo se poursuit par un échange sur la sécurité routière. Quelles sont les conséquences d'un accident lorsque l'on n'est pas assuré ? Pourquoi s'adonne-t-on aux rodéos urbains ? Quel est le rôle du policier par rapport à celui du juge ? « Dans notre travail de rue, nous constatons l'image négative de la police auprès des jeunes et nous réfléchissons aux moyens de rapprocher les uns et les autres, explique Abdelrani Touhami, éducateur au Gao. Les jeunes ont déjà beaucoup échangé avec les policiers et ils se sont rendu compte qu'ils étaient aussi issus de quartiers populaires. » Ce stage de bootcamp s'inscrit dans une démarche globale menée par le CLSPD avec le Gao. Une initiation aux stratégies de défense personnelle avait déjà concerné une douzaine de jeunes filles aux vacances d'automne (lire p.9 du Nanterre info n° 479). Autant d'initiatives utiles et enrichissantes pour les jeunes Nanterriennes et Nanterriens.



Au gymnase Léo-Lagrange, le 29 avril, jeunes et policiers ont dialogué par le biais d'ateliers sportifs et de prévention.

Photos : Claire Macel



## ATTENTION SUR LA ROUTE

Sous l'égide du CLSPD, des animations de prévention ont été proposées sur le thème de la sécurité routière lors des soirées nomades organisées au cours des vacances de printemps. Un premier atelier sur les trottinettes et les deux-roues s'est déroulé sur la piste bleue des Damades le 26 avril ; un autre a eu lieu le 28 avril sur un terrain de proximité, boulevard du Général-Leclerc, autour des consignes de sécurité et du port du casque.

# Le Bafa, UNE PREMIÈRE PORTE OUVERTE SUR L'AVENIR

Envie d'animer des colos comme celles proposées par la ville ?



« Depuis toute petite, je pars en colo avec Nanterre. Avec mon Bafa, je voudrais retourner à Saint-Hilaire ou à La Bourboule, mais comme animatrice. Et si ça me plaît, pourquoi pas devenir directrice de centre ? » Sirine a 18 ans et, comme 15 autres jeunes des quartiers Petit-Nanterre et Université, elle participe au stage théorique du Bafa (brevet d'aptitude aux fonctions d'animateur) organisé par le GAO durant les vacances de printemps. Il s'agit de la première étape du parcours Anim'complet, créé il y a quatre ans par le club de prévention. Il regroupe stage théorique, stage pratique, stage de perfectionnement et formation au secourisme. « Animateur, c'est souvent à la fois le premier emploi, une école de la vie, un très bon outil d'insertion et une source de revenus saine, précise Mustapha Ouchkikh, le directeur du Gao. Ce sont des jeunes structurés avec une certaine maturité et nous les aidons à payer tout ou partie de cette formation [365 euros] en montant des dossiers fonds insertion jeunes, financés par le département (1). » « Je n'aurais jamais pu payer ça toute seule », confirme Rizlaine, 16 ans, qui souhaite travailler dès cet été pour financer ses futures études d'infirmière. Une motivation partagée par Yanis, 19 ans : « J'ai absolument besoin de travailler pendant mes études, pour compléter ma bourse, très faible. » Le Gao organise aussi régulièrement des chantiers éducatifs. ● C.P.

(1) Il est aussi possible, sous certaines conditions, d'obtenir un financement du stage théorique du Bafa dans le cadre du contrat nanterrien de réussite (CNR). Plus d'infos auprès de la SJJ (49, rue Maurice-Thorez). Contacts : 01 41 37 17 11 ou accueil.sjj@mairie-nanterre.fr

La fête du Gao aura lieu le vendredi 30 juin au 446, avenue de la République. Tél. : 01 47 82 35 93





Claire Macel



VIEUX-PONT/CENTRE

Rue des Amandiers

## Deux rues FONT PEAU NEUVE

**D**'importants travaux de réfection de voirie viennent de débuter rue des Amandiers et rue Lamartine. La première présentait une chaussée et des trottoirs abîmés et affaissés par endroits. Après la réfection des canalisations de gaz et d'eau, les travaux de voirie ont pu commencer le 9 mai. Une première phase entre la rue Sadi-Carnot et la rue des Venêts s'est achevée fin mai et la deuxième phase jusqu'à la rue du 8-Mai-1945 est prévue de début juin à fin juillet. Trottoirs et chaussée seront complètement refaits. Les bordures et caniveaux en grès seront remplacés par des matériaux en béton plus solides. Des travaux de même nature ont été

entrepris le 30 mai rue Lamartine et se termineront fin août, sur le tronçon entre le boulevard National et la rue Eugène-Varlin, l'autre partie ayant été refaite en 2022. Les places de stationnement seront agrandies et un plateau-ralentisseur sera aménagé. Le montant de ces travaux s'élève à 450 000 euros pour la rue des Amandiers et 910 000 euros pour la rue Lamartine. La circulation y est interdite sauf pour les riverains, et des déviations ont été mises en place.

● PAR ISABELLE FRUCHARD

Infos travaux à suivre sur [NANTERRE.FR](http://NANTERRE.FR)

### 📍 PETIT-NANTERRE

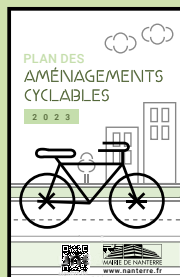
## Fermeture d'Aldi : LE MAIRE DÉPLORE UNE DÉCISION HÂTIVE

Deux ans à peine après son ouverture, la direction a tranché : le magasin Aldi du Petit-Nanterre fermera ses portes le 2 juin. Dans un communiqué, le maire, Patrick Jarry, déplore « une décision hâtive et à courte vue, prise sans aucune concertation ni avec les autorités municipales, ni avec Logirep, le propriétaire du local, ni avec les services de l'État ». Le maire a écrit aux responsables du commerce pour exprimer son mécontentement et leur proposer de travailler à son maintien, important pour le quotidien des habitants du quartier. Une proposition refusée par la direction d'Aldi alors qu'un million d'euros de travaux avait été investi par Logirep pour faciliter l'activité du magasin, et que la ville avait agi pour la sécurité du parking (barrières, interventions des agents de surveillance de la voie publique ou de la police municipale...). La recherche d'une nouvelle enseigne d'alimentation a déjà été engagée par les services de la ville dans ce secteur en pleine évolution (réaménagement de la place des Muguets, programmes de logement en accession proches, tramway). ● O.R.

## DU NOUVEAU POUR LE VÉLO !

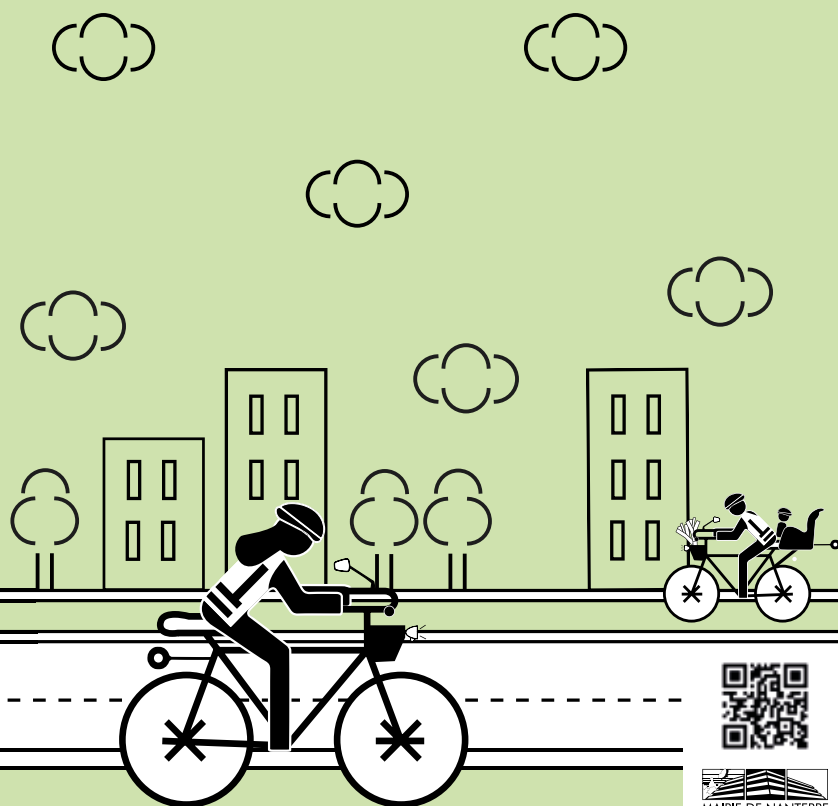
### 📄 Un plan du réseau cyclable

- sur [Nanterre.fr](http://Nanterre.fr)
- à l'Office de tourisme



### 📱 Des balades à vélo géolocalisées

- sur l'application mobile de Nanterre







PETITE BIO

21 JANVIER

1967 :  
naissance  
à Suresnes

1986 :  
étudiante  
à l'université  
de Nanterre

1991 :  
création du collectif  
artistique  
Sangs mêlés

2000 :  
directrice artistique  
d'un défilé  
pour Parade(s)

2021 :  
Grand prix de la  
nouvelle George  
Sand avec *La Plage*

2023 :  
1<sup>er</sup> prix du concours  
de nouvelles  
de la librairie  
du Lucernaire avec  
*Arronde six*

# CHRISTELLE FRANÇOIS LE CORPS ET LES MOTS

ON LA CONNAISSAIT DANSEUSE ET CHORÉGRAPHE AU SEIN DU COLLECTIF SANGS MÊLÉS, ON LA DÉCOUVRE AUTEURE DE NOUVELLES. LA PLUME DE CHRISTELLE FRANÇOIS A RÉCEMMENT ÉTÉ DISTINGUÉE PAR DEUX PRIX LITTÉRAIRES ● PAR GUILLAUME GESRET

Le 14 mai dernier, Christelle François recevait le premier prix du concours de nouvelles lancé par Les Petits Pavés, la librairie du théâtre du Lucernaire. Les lecteurs pourront la découvrir dans un recueil publié par les éditions L'Harmattan. *Arronde six*, la nouvelle de Christelle, est une dystopie qui plonge une jeune héroïne dans un Paris postapocalyptique. Les confinements liés au Covid lui ont servi de déclencheur, comme ce fut le cas pour beaucoup d'artistes. « *Lors du deuxième confinement, je me suis lâchée, j'ai écrit une nouvelle intitulée La Plage et, pour la première fois, je l'ai envoyée à un jury de concours.* » Ce texte sensible et féministe est récompensé par le Grand Prix de la nouvelle George Sand. Galvanisée, Christelle publie dans la foulée un nouveau texte rendant hommage au maire d'une petite ville d'Italie qui a accueilli des migrants en dépit des condamnations de l'État.

**L'ÉCRITURE, SON ALLIÉE**

« *J'ai toujours écrit pour moi. J'ai commencé quand j'ai perdu ma mère, à l'âge de 9 ans. Ensuite, j'ai suivi des études de lettres modernes avant de me tourner vers le spectacle vivant.* » Christelle est passée par une classe préparatoire dans un lycée parisien avant d'arriver à la fac de Nanterre en pleine vague de protestation

contre le projet de loi Devaquet, au milieu des années 1980. « *Je militais à l'Union des étudiants communistes, j'ai le souvenir de beaucoup de manifestations, suivies de grandes teufs !* » À l'époque, elle se décrit comme une « *punk peureuse* » qui écoute les groupes Pigalle et Bérurier noir, mais aussi Lavilliers et Ferrat. Contrairement à certains camarades, elle préserve son hygiène de vie pour passer un diplôme d'État de danse contemporaine.

**DE LA CULTURE DANS TOUS LES QUARTIERS**

Devenue professeure de danse à 23 ans, elle fonde le collectif Sangs mêlés à Nanterre. Très vite, avec le soutien des services municipaux de la jeunesse, de l'éducation et de la culture, son association propose des cours de danse, de théâtre, de chant... dans tous les quartiers. « *C'était une sorte de "conservatoire bis". J'encadrais une dizaine d'intermittents du spectacle qui dispensaient les cours et participaient à mes créations.* » De 1991 à 2010, les habitants suivent le travail artistique de Christelle au festival Parade(s), pour l'ouverture de la Maison de la musique, lors de la Semaine de OUF... Aujourd'hui, Christelle a élargi son champ d'expérimentation. « *Avec Sangs mêlés, je continue de présenter des spectacles vivants*

*qui tournent en dehors de Nanterre : j'ai un solo de danse et je propose du théâtre d'intervention avec Les Zôtesses.* ». Ces Zôtesses sont des personnages « *poil à gratter, insolentes, drôles* » qui, quelque part, lui ressemblent !

**ARTISTE TOUCHE-À-TOUT**

À 56 ans, la Nanterrienne photographie aussi des femmes, qu'elle pare d'accessoires et de costumes très colorés. « *J'essaie de mettre en scène l'énergie de ces femmes aux parcours de vie cabossés. Je les ai rencontrées par l'intermédiaire du centre social et culturel Hissez haut et du service jeunesse.* » Ses clichés ont récemment été exposés à la Maison des femmes de Nanterre et dans le hall de l'hôtel de ville. Touche-à-tout, elle multiplie les expériences artistiques. En ce moment, son nom figure au générique de *La Dernière Reine*, un film sorti au cinéma en avril, réalisé par Damien Ounouri et Adila Bendimerad. Cette dernière est une ancienne élève de Sangs mêlés. Elle a fait appel à Christelle sur le tournage en Algérie. « *Adila réalise le film et joue le personnage principal. Elle m'a demandé d'être script doctor corporel pour l'aider à se mouvoir devant les caméras. J'ai été sa prof de danse, elle avait besoin de reprendre possession de son corps.* »





**PARCS**

**EN**

**FÊTE**

**10 JUIN (12h-19h)**

**FÊTE DU PARC  
ANDRÉ-MALRAUX**

**17 JUIN (15h-21h)**

**FÊTE DU PARC  
DES CHÈNEVREUX**

**24 JUIN (15h-21h)**

**FÊTE DES BORDS DE SEINE  
(PARC DU CHEMIN-DE-L'ÎLE)**



**PLUS D'INFOS**  
[WWW.NANTERRE.FR](http://WWW.NANTERRE.FR)



MAIRIE DE NANTERRE





Géraldine Aresteanu/Archives 2022

## Se raconter...

AVEC DANS MA MAISON VOUS VIENDREZ, LE THÉÂTRE DES AMANDIERS ASSOCIE UNE NOUVELLE FOIS LES HABITANTS À UNE CRÉATION OÙ ILS LIVRENT LEUR RÉCIT DE VIE. ● PAR GUILLAUME GESRET

Neuf Nanterriennes et Nanterriens ont répondu à l'appel de l'équipe des Amandiers. Hilary, Hadjar, Laurent et les autres ont accepté de raconter un bout de leur parcours de vie à Philippe Jamet, porteur de la création. Ensemble, ils ont écrit un texte construit pour la scène qu'ils ont appris à dire à haute voix. « Ces séances de préparation demandent un certain travail, confie Marie, l'une des participantes. Je dévoile des choses intimes, je replonge dans mon enfance, moi, la petite fille de paysan devenue ingénieure urbaniste. » Contrairement à Marie qui n'a jamais fait de théâtre, le jeune Almamy, autre membre de cette troupe éphémère, a déjà quelques expériences sur scène. « Philippe Jamet nous invite à nous livrer. J'ai choisi de raconter pourquoi mes études ne me plaisent pas, je parle aussi de mon désir de devenir comédien. » Almamy a hâte de partager son récit avec des inconnus. Les représentations de *Dans ma maison vous viendrez* se déroulent au domicile des participants qui accueillent le public chez eux, comme on peut le voir

sur la photo prise chez une Nanterrienne l'an passé. Dans une cuisine, un salon ou bien une véranda, les neuf Nanterriennes et Nanterriens vont, tour à tour, délivrer leur récit. Sans projecteur, sans costume, dans une mise en scène minimaliste. Ming évoquera son amour du hard rock, Loubna la condition des femmes, Laurent son parcours de cuisinier, Brahim les bidonvilles de Nanterre... « Les participants sont très généreux, nous dit Philippe Jamet. Ils partagent leurs histoires, cette démarche est très impliquante et exigeante. » Le rôle de Philippe Jamet et des trois comédiens intervenus en amont consiste à les aider à construire un texte de trente minutes qui capte l'attention. Marie a prévu de chanter durant sa performance, elle pense avoir réussi à trouver un rythme grâce au travail de répétition. « Je me sens prête, j'espère que mon histoire intéressera ceux qui m'écouteront. » Si l'on se fie à la première édition, chaque récit marque les spectateurs.

📍 **Dans ma maison vous viendrez** : du 9 au 18 juin. Réservations au 01 46 14 70 00 ou sur [NANTERRE-AMANDIERS.COM](http://NANTERRE-AMANDIERS.COM)

**ZOOM SUR** ( **RIRES ET PLEURS POUR LA BELLE TROUPE** )

Les élèves de la Belle Troupe de Nanterre-Amandiers terminent leur 2<sup>e</sup> année par un stage dirigé par Christophe Rauck, le directeur du théâtre. Au programme de leur restitution, deux textes commandés à Nicolas Girard-Michelotti, issu de la promo 6 de l'École du Nord : Le Rire des singes et Les Pleurs du cerf. Ils forment un diptyque : quand la découverte d'un trésor précipite les uns vers le pire, la rencontre avec un animal mystérieux offre aux autres la possibilité de se réinventer. Rire, pleurer la vie, peu importe, tant qu'elle fait sens... L'école du théâtre des Amandiers propose une formation au métier de comédien en trois ans. Apprentissage des outils de l'acteur et ouverture vers une professionnalisation sont les objectifs de ce projet pédagogique pensé par Christophe Rauck et Cécile Garcia-Fogel. ● O.R.

📍 Du 31 mai au 3 juin à 19h30, à 18h30 le 3 juin.  
📞 Gratuit sur réservation : [NANTERRE-AMANDIERS.COM](http://NANTERRE-AMANDIERS.COM)

**DU 07 AU 13.06.2023**

**1 CINÉ PATRIMOINE**

Un crime, un faux coupable, un signe distinctif, beaucoup de suspense... tous les ingrédients du maître Hitchcock sont présents dans *Jeune et innocent*, un film de 1937.  
➤ **Au cinéma Les Lumières (49, rue Maurice-Thorez).**

**DU 08 AU 10.06.2023**

**2 FESTIVAL DE THÉÂTRE**

Le Théâtre du bout du monde présente *Jeunes en scène, acte 2*, un programme riche et original interprété par les jeunes comédiens de l'association du Petit-Nanterre.  
➤ **À 19h les 8 et 9 juin, à 16h le 10 juin, Les Noctambules/ Arènes de Nanterre (220, avenue de la République).**

**DU 15 AU 24.06.2023**

**3 FRUITS DE SAISON**

Concerts, chœurs et petits spectacles de danse : les classes du conservatoire à rayonnement départemental présentent le résultat de leur travail de l'année.  
➤ **À 20h le 15 juin, 19h30 le 17, 19h le 22, 18h30 le 23, 11h et 13h30 le 24 juin. Au conservatoire (8, rue des Anciennes-Mairies).**

**17.06.2023**

**4 MON PETIT CINÉMA**

L'arrivée d'une petite sœur bouscule la vie paisible d'un jeune lapin : beaucoup d'enfants se reconnaîtront dans *L'Anniversaire de Tommy*, un joli film à voir dès 3 ans. Tarif : 3,50 euros (film, animation et goûter bio).  
➤ **À 11h au cinéma Les Lumières (49, rue Maurice-Thorez).**

**17.06.2023**

**SIESTE PHILOSOPHIQUE**

Pourquoi lire ? C'est la (vaste) question qui servira de fil rouge à la prochaine sieste philosophique, une animation pour les adultes proposée par l'équipe des bibliothécaires.  
➤ **À 15h, à la médiathèque Pierre-et-Marie Curie (8, place du 27-Mars-2002).**

**17 ET 18.06.2023**

**5 UN BOUT D'HISTOIRE DE NANTERRE**

À l'occasion des Journées européennes de l'archéologie, l'Inrap, en partenariat avec la SHN et l'Office de tourisme, organise des visites du chantier de fouilles au parc des Anciennes-Mairies qui a dévoilé des vestiges de l'ancien collège royal.  
➤ **De 14h à 18h. Inscription pour la visite du 17 juin à 14h (puis visites libres) : 01 47 21 58 02, [accueil@ot-nanterre.fr](mailto:accueil@ot-nanterre.fr).**



Mathias Glikmans





20.06.2023

### SOIRÉE JEUX

Le CAUE 92 (conseil d'architecture, d'urbanisme et de l'environnement) organise une soirée jeux sur l'histoire du quartier du Parc.

► De 18h à 19h30, à la Maison des habitants (119, avenue Pablo-Picasso).



DU 21 AU

27.06.2023

### 6 CINÉ PATRIMOINE

À voir ou à revoir, le chef-d'œuvre mélancolique du cinéaste hongkongais Wong Kar-wai sorti en 2000, *In the Mood for Love*.

► Au cinéma Les Lumières (49, rue Maurice-Thorez).



24.06.2023

### CONCOURS DE CRÉATION DE LIVRES

Venez découvrir les livres inventés et fabriqués par les classes de primaire et les centres de loisirs sur le thème de la nature, et assister à la remise des prix de ce concours.

► De 15h à 18h, à la médiathèque Pierre-et-Marie-Curie (8, place du 27-Mars-2002). À 15h : remise des prix. À 16h : goûter. À 17h : spectacle.



24.06.2023

### LECTURES POUR TOUT-PETITS

Dans le cadre de ses Matins bambins, la librairie El Ghorba mon amour propose une séance de lecture sur le thème du voyage pour les tout-petits. Sur inscription à [librairie@elghorbamonamour.fr](mailto:librairie@elghorbamonamour.fr) ou [accueil@ot-nanterre.fr](mailto:accueil@ot-nanterre.fr)

► À la librairie El Ghorba mon amour (148-152, boulevard des Provinces-Françaises).



01.07.2023

### CONCERT

La chorale 92-Chœur présente son concert de fin d'année accompagnée d'un autre chœur, les Ziones. Au programme : chants sacrés et profanes du XVI<sup>e</sup> siècle à nos jours. Entrée libre.

► À 20h, à l'église Sainte-Marie des Fontenelles (30, avenue Félix-Faure).



01.07.2023

### 7 DANSE AFRO HOUSE

Venez assister au battle Afrokalyptic, un show qui verra s'affronter de nombreux danseurs d'afro house, avec la participation de ceux de la compagnie All4house.

► À partir de 14h sur l'esplanade Charles-de-Gaulle.



## Passeurs de danse

Après près de quatre années à infuser dans les quartiers, les écoles, les centres sociaux et culturels et les associations, le Grand Bal nanterrien va enfin avoir lieu le 21 juin, jour de la Fête de la musique.

L'idée de ce grand événement multiculturel a germé dans la tête de Jean-Marie Nivaigne, à la tête de la compagnie nantaise Système B, qui réunit quatre musiciens, deux danseuses-chorégraphes et une ethnomusicologue. Il a consisté en un patient travail de collectage des danses traditionnelles en provenance des pays d'origine des habitants de Nanterre. Dans cette ville où le brassage de la population est important, autant dire que la palette s'est révélée riche ! À l'arrivée, vont être interprétées dans ce grand bal des musiques et des danses du Portugal, d'Italie, du Maghreb, d'Afrique noire, des Antilles, de la Réunion, d'Inde, du Tibet, du Sri Lanka, de Bali, etc. Autour des membres de Système B, 64 musiciens professionnels et amateurs de Nanterre se produiront. Citons Jean-Didier Hoareau, spécialiste du maloya réunionnais, Paul Jarret, guitariste de jazz, Lansiné Diabaté, joueur de balafon, Daniel Chapy et Lise Hanick, interprètes de musique cajun de Louisiane ou Bianca Almeida de Jesus, chanteuse de musique latine. Une centaine d'adultes et environ 180 enfants ont participé à ce travail de collecte qui a déjà donné lieu à deux bals « intermédiaires » en décembre 2021 et en septembre 2022. À l'approche de

l'évènement, des ateliers pour former des « passeurs » de danse invités à guider le public ont été organisés le 4 mai, et deux autres sont prévus le 11 juin (lire ci-dessous). Et, bien entendu, toutes les Nanterriennes et tous les Nanterriens sont conviés le jour J à participer à cette fête collective et multiculturelle. Une belle façon de commencer l'été ! ● I.F.



David Gaillard

📍 Ateliers « passeurs » (durée : deux heures) : le 11 juin, à 10 h et à 14 h, à la salle de quartier Jacques-Decour (rue des Rosiers). Inscriptions sur [NANTERRE.FR](http://NANTERRE.FR) ou au 06 22 74 10 28 (Laurence Combourieu). Le Grand bal des Nanterriens : au parc des Anciennes-Mairies, le 21 juin à partir de 20h.

Charlotte-Audureau



## À vos marques... prêts ?

Partez pour des concerts, des spectacles, des ateliers, des rencontres... La présentation de la saison 2023-2024 de la Maison de la musique sera placée sous le signe du sport et des valeurs olympiques, tout comme la programmation de l'année ! Samedi 10 juin, presque un an avant le début des Jeux olympiques et paralympiques de Paris 2024, artistes et sportifs vous proposent un programme riche et varié de 15h30 à 23h. Coup d'envoi avec les French Wingz ! Si vous avez aimé les battles du Nanterious Break, vous adorerez vous essayer au breakdance, cette danse issue du mouvement hip-hop qui fera son entrée aux JO l'an prochain. Sont aussi prévus : des jeux et démonstrations sportives par l'ESN, un atelier d'arts plastiques autour du logo « Nanterre entre en jeux », et d'audacieuses tirades des finalistes du Défi d'éloquence (lire p. 5). À 18h, sur le parvis, c'est la mi-temps avec Yès (notre photo), duo de danse proposé par Fouad Boussouf, artiste associé à la Maison de la musique, puis un retour sur l'atelier de danse que le chorégraphe mène depuis deux ans avec les étudiants de Paris-Nanterre.

À partir de 18h30, seconde mi-temps : la Maison de la musique dévoilera les moments forts de sa saison en images, dont la dernière création de Fouad Boussouf, *Fêu* pour 11 danseuses. Et aussi *Libre Arbitre*, de Léa Girardet et Julie Bertin, consacré à Caster Semenya, athlète sud-africaine championne du monde du 800 m femmes à Berlin en 2009, qui a dû se soumettre ensuite à un « test de féminité ». Ou encore *Olympicorama*, conférence décalée sur les disciplines olympiques, avec la participation d'un sportif lors de chaque représentation, qui voyagera en médiathèque. La journée se clôturera par une « grande mêlée », tous ensemble dans le jardin de la Maison de la musique, autour d'un verre et de quelques en-cas. Venez nombreux !

● PAR CATHERINE PORTALUPPI

📍 À la Maison de la musique (8, rue des Anciennes-Mairies), le samedi 10 juin, de 15h30 à 23h. Entrée libre.

📍 Inscription aux ateliers sur [MAISONDELAMUSIQUE.EU](http://MAISONDELAMUSIQUE.EU)



# Trouver son équilibre

UNE VILLE APPRENANTE, CE SONT AUSSI DES ASSOCIATIONS QUI PERMETTENT AUX NANTERRIENNES ET AUX NANTERRIENS DE SE FORMER À UNE DISCIPLINE SPORTIVE TOUT AU LONG DE LA VIE. À L'IMAGE DU CLUB DE TENNIS DE TABLE QUI ACCUEILLE DES JEUNES RETRAITÉES. ● PAR GUILLAUME GESRET

**L**a déclaration de Pékin, qui acte la création du réseau des villes apprenantes de l'Unesco, pose entre autres engagements de mobiliser ses ressources pour développer la culture de l'apprentissage tout au long de la vie avec un objectif de bénéfices à long temps pour les individus et la population. C'est ce que fait Nanterre en soutenant fortement les associations sportives qui permettent à chacun de renforcer son autonomie et œuvrent à la cohésion sociale. Elle participe aussi, en favorisant, en encourageant la pratique sportive à tout âge, à des améliorations en termes de santé publique. Exemple à la section tennis de table de l'ESN.

## SOUVENIR D'ENFANCE

Odile Pottier a toujours aimé jouer au tennis de table. Elle se souvient de son adolescence et du temps passé autour de la table de ping-pong dans le jardin de la maison de ses parents. À 60 ans, cette Nanterrienne s'est inscrite à l'ESN tennis de table : « *J'ai toujours fait beaucoup de sport dans ma vie. Aujourd'hui, mes problèmes de genou m'empêchent de pratiquer la course à pied. Comme le sport participe à mon équilibre, j'ai trouvé la solution en intégrant le club de tennis de table.* » Les mercredis et les jeudis, elle se rend à l'entraînement au gymnase Paul-Éluard. Elle y retrouve ses camarades de jeu et l'entraîneur Stéphane Pietu. « *Le tennis de table rassemble des joueurs et des joueuses de tout âge, les barrières de l'âge sont complètement levées. L'ambiance est très sympa, il arrive que l'on partage un verre après les séances d'entraînement.* » Odile et d'autres femmes du club ont monté une équipe féminine qui participe depuis janvier au championnat

départemental par équipes. « *Nous jouons les compétitions le samedi, j'aime bien relever ces défis. Pour moi, la pratique du tennis de table est avant tout un loisir, mais la dimension compétition ajoute du plaisir.* » Grâce aux conseils de l'entraîneur et des joueurs capés, Odile constate que son niveau de jeu progresse. « *Il n'y a pas d'âge pour apprendre, pour travailler sa technique et perfectionner ses tactiques en match.* »

## ENTREtenir LA SANTÉ ET FAVORISER

### LES LIENS

L'ESN tennis de table, présidée par Franck Jaffiol, a lancé cette saison une section

sport-santé. Elle est ouverte aux personnes qui n'ont pas fait de sport depuis longtemps. « *Un éducateur habilité en sport-santé accueille des personnes âgées ou de retour de blessures qui veulent pratiquer une activité physique en douceur. Le tennis de table a le mérite d'être ludique, ce sport est par conséquent très accessible* », explique Franck. Autre spécificité du club : les parents des enfants licenciés ont la possibilité d'échanger des balles avec eux le samedi après-midi. Là encore, l'ESN s'inscrit dans la logique d'une ville apprenante !

**Odile Pottier** s'entraîne au gymnase Paul-Éluard.



Claire Macel

# L'élan de l'ovalie

Mathias Glikmans



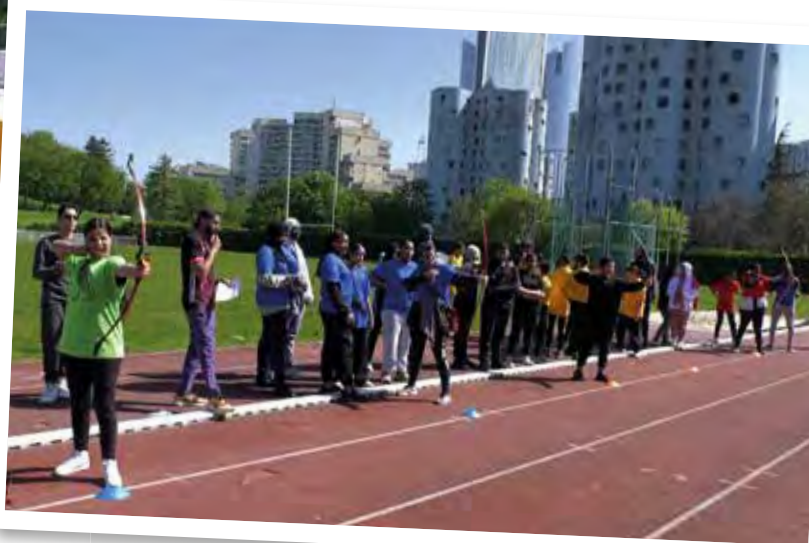
La pratique du rugby attire de plus en plus d'élèves du collège Évariste-Galois. Une trentaine d'entre eux, garçons et filles, sont inscrits au sein de la section du collège. De la 6<sup>e</sup> à la 3<sup>e</sup>, les collégiens s'entraînent quatre heures par semaine au stade Jean-Guimier, sous la houlette du professeur d'EPS, Maxime Gignoux. Engagés dans les championnats UNSS (Union nationale du sport scolaire) en sept contre sept, les filles et les garçons s'illustrent au niveau départemental. Les minimales filles ont même remporté la finale des Hauts-de-Seine et atteint

le tournoi académique. Une première ! « *Il y a un véritable attrait pour le rugby depuis quelque temps, nous confirme le professeur d'EPS. Cet engouement est-il lié aux résultats de l'équipe de France au Tournoi des six nations ou à la perspective de la Coupe du monde en France ?* » La section, née il y a six ans, est aussi partenaire du Racing Nanterre rugby. « *Certains élèves prennent une licence au club quand ils quittent la section au moment de leur entrée au lycée* », nous dit Maxime Gignoux.

● G.G.



Photos : Jasna Ruljencic



# La jeunesse à l'heure olympique

Une cinquantaine de jeunes venus des cinq espaces jeunesse de la ville se sont retrouvés pour disputer des épreuves sportives inter-quartier. Ils ont pénétré dans le stade Jean-Guimier comme les athlètes qui participeront aux Jeux olympiques et paralympiques de Paris 2024 : en délégation, et derrière le drapeau de leur espace jeunesse (Chemin-de-l'Île, Université, Vieux-Pont, Parc et Petit-Nanterre). Pour Sirine, du Parc : « C'est une bonne expérience, ça fait du bien de se retrouver tous ensemble, de tous les quartiers. » Le bien connu champion de boxe du Parc Sud, Bilel Jkitou, a présidé cette cérémonie d'ouverture. Courses, tir à l'arc, saut en longueur et lancer de poids étaient au programme de ce rendez-vous sportif organisé début mai. En plein dans l'esprit des JO, le jeune Amine du Petit-Nanterre a bien aimé participer parce que « le sport fait du bien et permet d'exprimer



Les équipes ont disputé ces olympiades en présentant des concurrents dans chacune des cinq épreuves suivantes, toutes issues de disciplines olympiques évidemment :

**100 m**  
**110 m haies**  
**Saut en longueur**  
**Tir à l'arc**  
**Lancer de poids**

ses sentiments, que l'on perde ou que l'on gagne. Ça permet de rencontrer de nouveaux amis, de faire preuve de fair-play et de respect ». Naoufel venu du quartier Université souriait « de se trouver un peu petit » mais assurait qu'il « allait faire le maximum ». Tous les deux saluaient les vertus de la pratique sportive pour la santé. Sirine, elle, s'impatientait de voir les Jeux débarquer à Nanterre, près de chez elle, l'année prochaine. Ces olympiades de la jeunesse lancent une période que la direction municipale de la jeunesse place sous le triple signe du sport, du handicap et de la culture. « L'idée, c'est de sensibiliser la jeunesse à l'accueil de l'évènement que seront les Jeux olympiques dans un peu plus d'un an », confiait Mehdi Allal, le directeur de l'espace jeunesse du Chemin-de-l'Île.

● PAR OLIVIER RUIZ

▶ Reportage à voir sur la chaîne **VILLE DE NANTERRE**

## BASKET

### Les jeunes au rendez-vous

La formation nanterrienne continue de démontrer ses performances. Les U15 Élite ont atteint le Final Four de leur catégorie. En U18, les cadets sont devenus champions de France à Tulle en battant Aix Maurienne en demi-finale après prolongation puis la JSA Bordeaux en finale. Les féminines U13, les U11-1 ainsi que les U20-1 sont sacrés champions des Hauts-de-Seine. À noter : Siméon Kalemba, qui évolue avec les Espoirs et qui a participé au dernier match de la saison au Mans avec le groupe professionnel, est retenu en équipe de France U20. ● O.R.

## FOOT

### L'ESN grimpe encore

Après l'accession en Régionale 1 de l'équipe première qui va se maintenir, l'équipe réserve accède à la Départementale 1 pour la saison prochaine. ● O.R.

## FIN DE SAISON ET NOUVELLE AVENTURE

Nanterre 92 a terminé la saison 2022-2023 sur une défaite au Mans mais avec le maintien en poche depuis quelques journées. Un maintien acquis dans la douleur au terme d'une année perturbée par de nombreuses blessures qui ont pénalisé les joueurs de Pascal Donnadié. Le coach nanterrien et entraîneur adjoint de l'équipe de France va donc pouvoir commencer à préparer ce qui sera peut-être sa dernière saison. À 58 ans, il a en effet annoncé dans les colonnes du *Parisien*, en mars dernier, qu'il pourrait mettre un terme à ses fonctions à l'issue des Jeux olympiques et paralympiques de Paris 2024, tout en restant au sein du club. Cette saison aura également été marquée par le phénomène « Wemby ». À 19 ans, le prodige du basket français, Victor Wembanyama, que *Nanterre info* vous avait présenté en novembre 2020, a multiplié les performances dans le championnat de France avec les Metropolitans. Il rejoindra la NBA l'année prochaine où il est déjà très attendu, peut-être même le joueur le plus attendu de l'histoire du championnat américain. Il s'envolera très certainement cet été au Texas pour intégrer les Spurs de San Antonio, l'ancien club de Tony Parker qui a gagné à la « loterie » le premier choix de la draft, système qui permet aux 30 franchises de NBA de choisir les meilleurs espoirs. Arrivé à 10 ans à Nanterre, qui l'a formé huit ans durant, le jeune joueur a fait d'émouvants adieux au palais des sports Maurice-Thorez avant de se tourner vers sa nouvelle aventure. « Soyez prêts ! » a-t-il tweeté, plein de confiance et d'espoir après la loterie le 17 mai dernier. ● O.R.

Victor a fait ses adieux au Palais des sports, ému aux larmes et enlacé par les fans Vert et Blanc.



Claire Marcel



# Nanterre et la Seine au temps des Parisii

**Au I<sup>er</sup> et au II<sup>e</sup> siècles avant notre ère, une agglomération importante, Nanterre, se développe à l'ouest du territoire des Parisii, en bordure de la Seine. Cet emplacement stratégique est situé sur l'un des principaux axes commerciaux transitant par la vallée de la Seine : l'axe Méditerranée par le Rhône. Nanterre devient un grand centre de commerce et d'échanges.**

● Par Jeannine Cornaille de la Société d'histoire de Nanterre



Maquette de l'agglomération nanterrienne gauloise.



Le territoire des Parisii.

Au cours du III<sup>e</sup> siècle avant notre ère, des groupes celtiques, originaires de la zone danubienne, arrivent en Gaule et se mêlent rapidement aux populations autochtones. C'est dans ce mouvement de population qu'apparaissent les Parisii<sup>1</sup>. Ces derniers occupent un territoire traversé par la Seine et la Marne, et entouré par celui d'autres peuples : les Véliocasses, les Bellovaques, les Silvanectes, les Meldes, les Sénons, les Carnutes. Les Parisii pratiquent l'agriculture et l'élevage et, peu à peu, ils modèlent un paysage où se côtoient cultures, champs, prairies et forêts.

Nanterre (*Nemetodorum*) est située à l'ouest du territoire des Parisii, en bord de Seine, près de la frontière des Carnutes qui se trouve à la hauteur de Buzenval.

Dès le III<sup>e</sup> siècle avant notre ère, la présence de petits groupes humains, vivant dispersés le long du fleuve, est attestée par les nombreuses découvertes fortuites et les fouilles archéologiques menées depuis 1993. Deux tombes à char d'une grande richesse (trouvées au Petit-Nanterre et au Chemin-de-l'Île, à l'usine Lachant et Quesnel) affirment le statut aristocratique des deux défunts concernés, tandis que, parmi la trentaine de sépultures d'adultes mises au jour sur le site de l'avenue Jules-Quentin, plusieurs hommes enterrés avec leur épée devaient certainement assurer la protection du territoire.

## Naissance d'une agglomération

D'autres vestiges montrent que, aux II<sup>e</sup> et I<sup>er</sup> siècles avant notre ère, une ville s'est installée sur le site de l'avenue Jules-Quentin. Ce changement s'explique par le fait que la société gauloise vit

de grandes mutations économiques et politiques. Les sites de production et de transformation se différencient. La population se regroupe dans des villages, puis dans des agglomérations. La centralisation des pouvoirs politiques et économiques s'accroît.

Cette ville est organisée en quartiers regroupant des artisans (meuniers, tisserands, bouchers) et des lieux résidentiels. Les rues y sont recouvertes de cailloutis alluvial damé, et les habitations, en bois et en terre, disposent de puits privatifs appareillés de pierres sèches. Un lieu dédié permet la célébration de cérémonies cultuelles et un autre espace sert de place publique. Fermes et hameaux locaux assurent l'approvisionnement du site, et les excédents sont exportés via le cours du fleuve. Si cette agglomération s'est implantée près de la Seine, dans un lieu dominé par le mont Valérien, c'est pour des raisons stratégiques et économiques. Elle y bénéficie de défenses naturelles et se trouve à proximité des axes d'échanges. La Seine constitue une zone difficilement franchissable car ses abords sont marécageux. Quant au mont Valérien, c'est à la fois une barrière naturelle et un poste d'observation important d'où l'on domine toute la vallée du fleuve.

La ville gauloise dispose d'un port, peut-être situé au niveau de la rue Gutenberg, car ce qui pourrait correspondre à une installation portuaire a été découvert en bordure de l'ancienne berge de la Seine, à environ 150 m de la rive actuelle.

## Un trafic fluvial important

Le trafic fluvial joue un rôle majeur car Nanterre se trouve sur l'un des principaux axes commerciaux transitant par la vallée de la Seine : l'axe Méditerranée par le Rhône, avec une liaison complémentaire avec les bassins de la Meuse et de la Moselle par la Marne.

La batellerie fluviale transporte des marchandises de toutes espèces, mais principalement des articles lourds et encombrants, comme les lingots de métaux, les amphores contenant du vin, ou des marchandises légères et fragiles comme les poteries, auxquelles on évite les cahots des charrois sur les routes de terre. De grandes barques transportent ces cargaisons le long des fleuves principaux jusqu'à leur destination ou jusqu'au

port où elles sont débarquées pour gagner d'autres rivières, au moyen de portage par terre. Nanterre reçoit les cargaisons de produits importés d'Italie et de Gaule. Les unes transitent par le Rhône, la Saône, puis sont transportées par voie terrestre jusqu'à la Seine avant d'arriver à destination. Parmi les produits importés, de nombreuses amphores contenant du vin viennent d'Italie. Trois sources d'approvisionnement ont été déterminées grâce aux marques apposées sur certaines amphores : le port de Cosa, en Étrurie, la Campanie et la région des Minturnes. Si une partie des cargaisons d'amphores à vin sert à la consommation des habitants de Nanterre, l'étude du monnayage et des importations de ces amphores<sup>2</sup> montre qu'une autre est réservée au commerce avec les peuples voisins, en particulier les Rèmes et les Suessons, via le cours de l'Oise. La majorité de la vaisselle est produite sur place, ce qui n'empêche pas que certaines poteries soient importées. Quelques-unes sont des céramiques venant de Champagne, mais la plupart proviennent du Massif central. Certaines d'entre elles, comme les amphores, sont importées pour leur contenu. D'autres sont issues de la région méditerranéenne : Campanie et Étrurie.

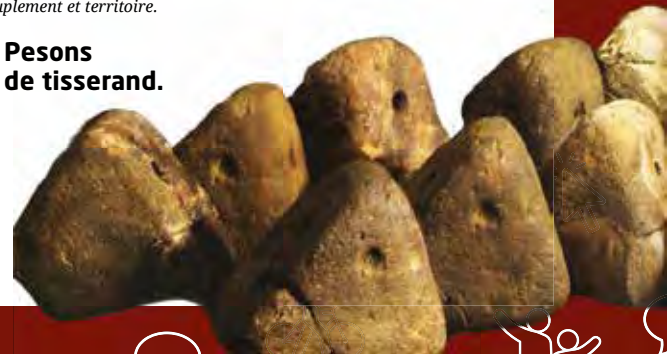
Il apparaît donc que la situation de Nanterre en bordure du fleuve s'explique par la volonté de contrôler une partie du cours de la Seine. Les Parisii sont dirigés par des « aristocrates marchands », tirant leur richesse du contrôle du fleuve et de ses affluents. Ce sont eux qui assurent le relais du grand commerce avec l'Italie. Il leur est important de se trouver sur cet axe majeur, qui concentre l'essentiel de l'activité économique, politique et militaire de l'Île-de-France.

<sup>1</sup> AJOT José, *Nemetodorum Nemetodoro Nanturra Nanterre Des Celtes au Moyen Âge, Société d'histoire de Nanterre, bulletin n° 14.*  
<sup>2</sup> GINOUX Nathalie, POUX Matthieu, *Les Parisii, entre Gaule Belgique et Gaule Celtique : peuplement et territoire.*



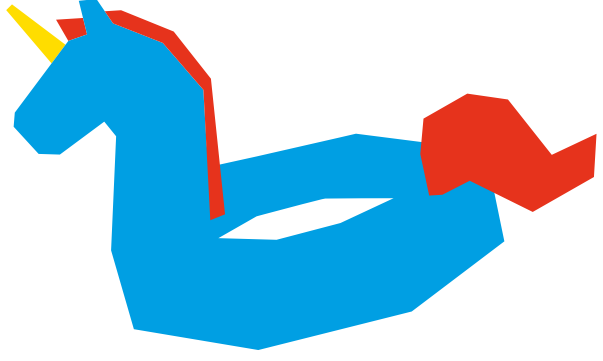
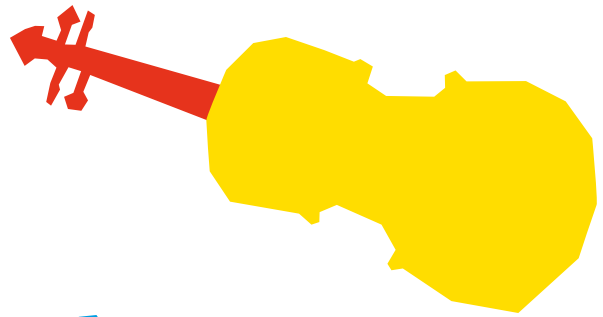
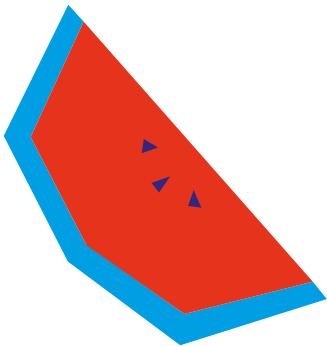
Meule à grains.

## Pesos de tisserand.

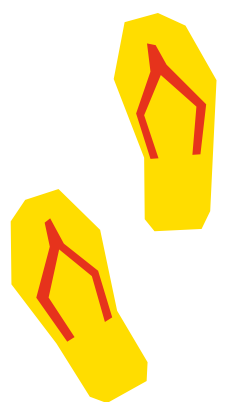


Jatte et vase globulaires découverts sur le site de l'avenue Jules-Quentin.





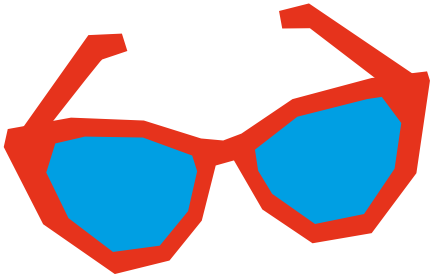
# NANTERRE EN FÊTE TOUT L'ÉTÉ!



— jusqu'au 1<sup>er</sup> sept. 2023 —



**Recevez chaque semaine  
les bons plans de l'été!**  
Inscrivez-vous dès maintenant à la newsletter







## AU QUOTIDIEN

L'hôtel de ville et les mairies de quartier vous accueillent pour de nombreuses démarches. Certains formulaires et services sont accessibles en ligne sur **NANTERRE.FR**.

Les démarches se font surtout sur rendez-vous. Avant de vous déplacer, consultez le tableau récapitulatif sur **NANTERRE.FR**, rubrique **Démarches**.

### L'hôtel de ville

1, place du 27-Mars-2002  
92000 Nanterre

Lundi, mardi, mercredi, vendredi de 9h à 12h et de 13h à 17h30 /  
jeudi de 13h à 17h30 /  
samedi de 9h à 12h30,  
mariages l'après-midi  
(fermé les samedis des vacances scolaires sauf pour les mariages).  
RDV au 01 47 29 50 50

### Mairies de quartier

#### Chemin-de-l'île

8, boulevard du Général-Leclerc  
92000 Nanterre

#### Mont-Valérien

207, rue Paul Vaillant-Couturier  
92000 Nanterre  
(fermée les samedis 10 et 24 juin)

#### Parc

118, avenue Pablo-Picasso  
92000 Nanterre

#### Petit-Nanterre

4, place des Muguets  
92000 Nanterre



### Horaires d'ouverture des quatre mairies de quartier

Lundi de 8h30 à 12h  
et de 13h à 17h

Mardi de 13h à 17h

Mercredi de 9h à 12h  
et de 13h à 17h

Jeudi de 8h30 à 12h  
et de 13h à 17h

Vendredi de 9h à 12h  
et de 13h à 17h

Samedi de 9h à 12h (fermées les samedis des vacances scolaires)

## EXPRESSIONS



### GRUPE NANTERRE POUR TOUTES ET TOUS

#### Liberté pour Cécile !

Après trois années de détention dans les geôles iraniennes, Benjamin Brière et Bernard Phelan ont enfin pu retrouver leurs proches, le vendredi 12 mai dernier. Nous sommes ravis de cette libération et de leur retour. Maintenant, la libération des cinq Français et Françaises encore détenus par les autorités iraniennes doit suivre, dont Cécile Kohler fait partie depuis plus d'un an.

Enseignante agrégée de lettres modernes, très investie auprès de ses élèves, Cécile Kohler a été une habitante de la ville de Nanterre pendant plus de cinq ans. Selon ses proches, elle aimait courir le long des bords de Seine, aller au marché du Centre le dimanche matin ou aller au cinéma Les Lumières.

Partie en voyage en Iran pour enrichir sa passion de l'histoire de l'art en mai 2022, Cécile Kohler a été arrêtée, avec son compagnon Jacques Paris, sur le chemin de l'aéroport par les autorités iraniennes sous la fausse accusation d'espionnage. Tous deux ont été emprisonnés à Téhéran dans un quartier de haute sécurité de la prison d'Evin.

En un an d'incarcération, Cécile Kohler n'a reçu qu'une seule et unique visite consulaire et n'a parlé à sa famille que deux fois sous la surveillance des autorités iraniennes. La situation de Cécile Kohler est des plus préoccupantes pour ses proches qui sont dans l'attente et dans l'angoisse permanente depuis son arrestation. Nous nous élevons contre ses conditions d'emprisonnement qui ne respectent ni ses droits en tant que ressortissante française, ni sa santé tant physique que psychologique, et encore moins la dignité humaine à laquelle chacun a le droit !

Depuis plusieurs mois, le peuple iranien se mobilise avec un courage et une abnégation sans faille contre ce régime autoritaire et liberticide qui fait de la répression et de la violence une pratique quotidienne envers son peuple. Nous apportons notre soutien plein et entier à la population iranienne, aux jeunes Iraniennes et jeunes Iraniens, plus particulièrement, qui expriment avec détermination, au péril de leur vie, leur envie de liberté. Nous dénonçons avec la plus grande fermeté les exactions commises par ce régime et demandons l'arrêt immédiat de la répression et des exécutions.

À Nanterre, nous sommes depuis toujours engagés pour la justice sociale, pour les droits des femmes et le respect des droits humains, tant sur le territoire français que dans le monde. Ainsi, nous demandons au gouvernement français, à Madame Catherine Colonna, ministre de l'Europe et des Affaires étrangères, d'utiliser tous les moyens diplomatiques que la France possède afin d'obtenir la libération de Cécile Kohler et des cinq Français encore sous le joug du régime iranien, ainsi que de l'ensemble des otages détenus arbitrairement à l'étranger.

Nadège Magnon et Hassan Hmani



### GRUPE EELV, GÉNÉRATION.S, CITOYENS

#### Le réemploi et l'objectif zéro déchet : un projet de société pour faire baisser la température

Quel plaisir de nous être retrouvés, sous un beau soleil, comme le veut la tradition, pour la 12<sup>e</sup> édition du festival Écozone, consacré cette année à la sobriété énergétique.

D'emblée, lors de l'inauguration à la Maison du Chemin-de-l'île, notre premier défi a été de confronter nos **visions de la sobriété** et des chemins nécessaires pour atteindre les objectifs climatiques d'une hausse de la température limitée à deux degrés à l'horizon 2050. Avec l'éclairage du représentant de l'Ademe (Agence de la transition écologique), il est apparu que la meilleure voie consiste à explorer toutes les pistes pour **combinaison harmonieusement frugalité, coopération et améliorations techniques**. Et, surtout, qu'il faut garder à l'esprit la valeur et la portée de la contribution de chacun-e : avec un comportement exemplaire, **les particuliers** peuvent influencer à hauteur d'une fourchette estimée entre **25 % et 40 % de la baisse des émissions de gaz à effet de serre** requise pour atteindre nos objectifs climatiques.

**Des paroles à la pratique**, il n'y a qu'un pas, qui a été franchi lors des rencontres des Nanterriens avec les 100 exposants réunis dans le parc des Anciennes-Mairies et à l'occasion des événements organisés (fresque de l'énergie, solutions low tech...).

Dans notre parcours sur les stands et nos rencontres avec des **associations et entrepreneurs**, nous avons été impressionnés par la **créativité et la pédagogie** de ces acteurs dans leurs démarches de **réemploi de ressources**. Qu'il s'agisse des techniques de permaculture basées sur l'observation et transmises par des associations, de conception d'instruments de musique à partir de boîtes de conserve conçus par des enfants, de la réalisation de sacoches pour cyclistes à partir d'objets publicitaires, du recours au lin entièrement réutilisable plutôt qu'au coton pour la conception de vêtements, des « marmites norvégiennes » conçues à partir de matériaux de récupération et sources d'économies d'énergie, et bien évidemment du labeur quotidien des indispensables Ressourceries, ces quelques exemples parmi bien d'autres nous ouvrent les yeux sur notre **potentiel de réalisation collectif** à partir du **réemploi à l'échelon local**. Grâce aux circuits mis en place et à développer avec les **écoles et centres sociaux et culturels**, ce type d'initiatives en plein essor favorise le **pouvoir d'achat**, mais fait également vivre les **mixités, la parentalité et les liens intergénérationnels**.

Dans cet esprit, nous avons lancé sur le stand du service des déchets urbains la 2<sup>e</sup> édition du « **Défi famille zéro déchet** ». Avec les services, nous préparons un programme ambitieux et ludique, avec pour objectif d'associer des participants issus de tous les quartiers de Nanterre. **Ce pas de côté ou pas en avant** s'inscrit pour de nombreux participants dans un agenda cerné par les multiples contraintes du quotidien, mais c'est avant tout un temps pour soi et pour les autres, vecteur d'économies indiscutables et d'expériences de partage. Nous vous invitons à prendre part à cette aventure (courrier.environnement@mairie-nanterre.fr).

Les élus du groupe EELV, Génération.s, Citoyens

eelv.generations.citoyens@mairie-nanterre.fr



### GRUPE LES ÉLUS SOCIALISTES ET PROGRESSISTES

#### Réforme du lycée professionnel : l'avenir de nos élèves, une nouvelle variable d'ajustement ?

Le 4 mai dernier, le président de la République présentait les grandes lignes de la refondation du lycée professionnel, présentée comme nouvelle « cause nationale » du quinquennat et reposant sur trois axes principaux que sont l'augmentation des stages, la revalorisation salariale des enseignants, sans oublier une amélioration de l'offre de formation.

La filière pro, comme on l'appelle assez souvent, souffre depuis trop longtemps d'une mauvaise image en France, comparée à d'autres pays européens. Souvent considérée comme une « voie de garage » promise aux élèves les plus en difficulté et généralement issus de milieu modeste, elle peine toujours à se montrer attractive pour nombre de lycéens ainsi que leurs parents. À titre d'information, 57 % des élèves inscrits en lycée professionnel ont une origine sociale défavorisée contre à peine 30 % en lycée général. Qui plus est, seulement 40 % des diplômés d'un bac professionnel obtiennent un emploi dans les six mois suivant la fin de leur cursus. Dans ces conditions, une nouvelle approche, plus positive, constructive, valorisante et traitant les nombreuses disparités constatées au niveau social, doit être envisagée afin de répondre aux attentes des lycéens, comme du corps enseignant.

Le projet d'Emmanuel Macron obéit, malheureusement, à une logique comptable. Logique comptable dans laquelle l'élève inscrit en lycée pro est considéré par le gouvernement comme une variable d'ajustement au bénéfice du marché et dépourvu d'une culture générale conséquente. En effet, en proposant une indemnité aux futurs élèves stagiaires, le chef de l'État assume clairement sa volonté de donner un rôle prépondérant aux entreprises en leur garantissant une main-d'œuvre très bon marché, au détriment du corps professoral, une nouvelle fois déconsidéré.

La mesure à venir constitue une menace profonde pour le lycée professionnel aussi bien pour les élèves que pour l'ensemble du milieu éducatif, déjà frappé par une baisse significative de moyens ainsi que du temps d'enseignement, conséquence de la précédente réforme mise en place en 2019. À Nanterre, comme dans l'ensemble de notre pays, les professeurs jouent, pourtant, un rôle essentiel à l'épanouissement personnel comme intellectuel de nos enfants. En les destinant à devenir des jeunes travailleurs précoces et peu coûteux, Emmanuel Macron semble renoncer à toute ambition pour cette partie de la jeunesse issue en grande majorité des quartiers défavorisés, les condamnant de facto à rester dans leur condition sociale. À l'heure où l'ascenseur social semble plus en panne que jamais, cette proposition ne ferait qu'aggraver encore un peu plus les inégalités plutôt que de les abolir une bonne fois pour toutes.

L'enseignement professionnel, et encore moins nos jeunes, ne peuvent, par voie de conséquence, servir de variable d'ajustement au seul bénéfice des entreprises et du marché. À l'heure où nos enfants aspirent à un avenir radieux, prospère et désirable et que les carrières, professionnelles ne se conçoivent plus de façon linéaire comme immuable, il est de notre devoir de les préparer en leur offrant des conditions d'apprentissage optimales et un enseignement de qualité. Des outils indispensables pour réduire voire corriger les inégalités de destin encore trop présentes dans notre société.

Joseph Nonga

Pour nous écrire : socialprogress@mairie-nanterre.fr





GROUPE  
NANTERRE ENSEMBLE

**Démocratie, transparence et accessibilité : il reste encore du travail !**

Chers Nanterriens,

En se drapant dans les oripeaux d'une démocratie participative à demi-teinte, le maire et sa majorité vous font croire que notre ville serait à la pointe de la transparence et de l'accessibilité pour toutes et tous. Or, il n'en est rien !

Avec bientôt trois ans de service au sein de l'opposition, notre groupe Nanterre Ensemble s'étonne encore que le maire ne mette pas en place les mesures primaires qui feraient de Nanterre une ville plus accessible pour ses habitants. Si nous sommes libres de critiquer son action, il nous semble encore difficile, pour vous, d'avoir accès aux ressources qui vous permettent d'être informés ou de participer aux affaires générales de la commune.

Nombreuses sont les remontées citoyennes qui nous ont été formulées à ce sujet. Des questions ou des peurs pouvant être liées à la voirie, la sécurité, l'éducation, la petite enfance ou encore aux nombreux travaux qui ont lieu près de chez vous. Le constat est unanime : aucune réponse du maire et de son équipe municipale.

Seuls arguments de défense : il existe de nombreux conseils de quartier, vous pouvez contacter le maire et ses élus par le biais de son site internet ou que vous avez toujours la possibilité d'envoyer vos questions au conseil municipal... Mais pour quel traitement ? Quel résultat ? Aucun. Le conseil municipal n'est pas filmé en direct, nos micros sont coupés dès lors que l'on demande une vraie réponse au maire, nous ne voyons pas les questions qui sont envoyées par les habitants au maire ni même ne savons comment elles sont choisies.

Alors que vos voix constituent le socle de la proximité sur laquelle doit se bâtir notre institution, le maire et sa majorité préfèrent se contenter de l'opacité qui règne encore dans sa gouvernance. À l'heure où la confiance des citoyens envers les élus se dégrade, nous sommes convaincus qu'il devient urgent d'agir pour que Nanterre devienne un vivier d'accessibilité, de transparence, et donc, de démocratie.

Face à ce déni démocratique, nous proposons aux Nanterriens de nous envoyer directement par e-mail ou sur Facebook, leurs questions que nous poserons au maire en plein conseil municipal. Il sera plus difficile de se défilé.

Sachez pouvoir compter sur la détermination de notre groupe, à vous représenter et à agir pour vous.

Hélène Matouk et les élus Nanterre Ensemble  
contact@nanterre-ensemble.fr



GROUPE NOUS SOMMES  
NANTERRE

**Si Patrick Jarry est au pays des merveilles, l'immense majorité des Nanterriens ne l'est pas...**

La communication du maire et de la majorité nous plonge dans un océan de perplexité. Nous avons envie de croire à toutes les histoires qui nous sont contées avec force de photos, de portraits flatteurs, dans les domaines sportifs, culturels, humains. Nous avons envie de lire que la vie dans nos quartiers s'améliore : meilleure qualité de vie perçue, verdissement et installation d'arbres, multiplication des voies cyclables... Bref, Nanterre ne comporterait que des zones où il fait bon vivre et où l'air que l'on respire s'améliore. Nous avons aussi envie de croire que l'éducation progresse pour nos enfants et nos jeunes, que cette éducation sera bien le rempart contre l'ignorance et l'exclusion.

La réalité, étayée par notre expérience terrain, au quotidien, nous éloigne de ces visions idylliques, de ces bilans flatteurs, rédigés avec une grande maîtrise de la communication, avec un cynisme parfait et une méprise complète envers les Nanterriens. L'absence d'une vision écologique de long terme s'est traduite par la pénalisation des ménages les plus précaires habitant dans des passoires thermiques - notamment celles gérées par l'office de la ville. Les incivilités et la délinquance augmentent sans volonté réelle de les combattre et autre slogan qu'une police municipale très limitée en moyens et cantonnée à rédiger des contraventions, là où les violences à Nanterre sont en hausse (homicides, trafics de stupéfiants, agressions...). Précarité et misère sont le lieu commun des quartiers prioritaires de la ville, parce que la volonté politique est de concentrer les populations en difficulté dans les mêmes quartiers, les condamnant à un cercle vicieux d'exclusion. Nous continuons de penser que la ville ne donne pas tous les atouts et chances que l'on pourrait imaginer pour lutter contre cette paupérisation.

Les indicateurs positifs, comme par exemple la baisse historique du chômage dans tout le pays, ne semblent pas non plus se remarquer ici dans nos quartiers. Alors que tant de secteurs professionnels peinent encore à recruter le personnel qu'ils recherchent et qu'ils vont chercher ailleurs, bien loin de notre ville, nos habitants continuent de rester trop éloignés du monde du travail. Le budget mirifique de la ville (plus de 400 millions d'euros au total en 2023), ce qui en fait l'une des villes les plus riches de France en budget par habitant, et notre situation géographique sont des atouts confisqués par une gestion aussi défaillante que la volonté politique de faire de Nanterre une ville modèle.

Une telle politique de déni est dangereuse et irresponsable : les Nanterriens ne sont pas entendus, ni dans les courriers envoyés au maire, ni dans les conseils municipaux. Nous avons prôné un plan Marshall de relance pour l'éducation et la transition écologique, alliée à une politique urbaine rompant avec les difficultés actuelles. Nous pensons que les citoyens de notre ville sont eux aussi perplexes et ont beaucoup de mal à relier leur réalité et l'action du maire et de ses adjoints. La machine à déformer la réalité se remet en marche à mi-mandat afin, déjà, de préparer les prochaines élections, sans s'inquiéter de la situation réelle de la ville.

Nous méritons mieux que le miroir d'Alice au pays des merveilles : le retour à la réalité sera d'autant plus douloureux. Débattons sur l'usage des moyens de la ville et sur une vision à dix ans de Nanterre. Le combat sera long, mais il doit débiter. Nous avons perdu trop de temps.

Adam Oubuih et Barbara Feaugas  
contact@nous-sommes-nanterre.fr



GROUPE  
AIMER NANTERRE

**Une taxe foncière, toujours plus chère ?**

Chères Nanterriennes, chers Nanterriens,

Lors du vote du budget, au conseil municipal, la majorité municipale a décidé de s'en prendre aux propriétaires nanterriens en augmentant la taxe foncière.

Depuis que le gouvernement a décidé d'exonérer les habitants de la taxe d'habitation sur les résidences principales, les communes ont perdu une grande partie de leur levier fiscal. En effet, cette taxe comprenait un taux fixé annuellement par la commune. Dès lors, avec cette suppression définitive, la mairie ne peut plus augmenter ses recettes fiscales par ce biais, elle a donc dû réfléchir à un nouveau moyen pour trouver de nouvelles recettes, la solution a été rapide à trouver : agir sur le taux de la taxe foncière.

La taxe foncière est une taxe comprenant plusieurs taux différents, chacun fixé par différentes collectivités dont la mairie de Nanterre, qui sont valorisés par un coefficient, et par la valeur locative cadastrale fixée par l'État (via les services fiscaux) et indexée sur les prix à la consommation. Actuellement, les valeurs locatives cadastrales sont en hausse, notamment en région parisienne.

**Ainsi, une augmentation du taux municipal de la taxe foncière corrélée à une valeur locative cadastrale aura pour conséquence une flambée de la facture pour les propriétaires nanterriens alors que la qualité de vie à Nanterre ne change pas, voire si peu...**

Pendant ce temps, les locataires ne seront pas oubliés par leurs bailleurs au 1<sup>er</sup> janvier prochain, tout comme au 1<sup>er</sup> janvier dernier. En effet, de nombreux locataires verront leur loyer augmenter avec l'augmentation de l'indice de référence des loyers. Pour ma part, j'ai milité activement pour demander le gel des loyers à l'État, notamment vu les prix du gaz et de l'électricité qui flambent pour diverses raisons.

Afin d'aider les Nanterriens face aux augmentations de toute part, le groupe **Aimer Nanterre** demande à Monsieur le maire de revoir sa politique budgétaire et ne plus augmenter les impôts locaux des Nanterriens et, ainsi, leur permettre de ne pas voir leur taxe foncière s'envoler.

Nous sommes à votre disposition pour relayer vos doléances, vous rencontrer et échanger avec vous.

Alexandre Guillemaud  
Président du groupe Aimer Nanterre  
Conseiller territorial de Paris Ouest La Défense  
Contactez-nous (courrier ou mail) :  
Aimer Nanterre  
B.P. 316  
92003 Nanterre Cedex  
contact@aimer-nanterre.fr



GROUPE NANTERRE  
D'ICI ET D'AILLEURS

**Sport et valeurs olympiques : « Soyons Prince ou Mendiant »**

Chers Nanterriens,

Nanterre a fait partie des villes les plus sportives de France. Mais aujourd'hui c'est terminé. Pourtant, notre commune a la chance d'avoir un vivier, un réservoir de talents ou de pépites, une jeunesse athlétique, avec de nombreux étudiants, prêts à toutes les joutes, à toutes les compétitions. À cela s'ajoute des adultes ainsi que des seniors très actifs et motivés par toutes les activités ou disciplines sportives.

Aujourd'hui, il apparaît important, à mi-mandat, de faire une étude ou une analyse de la situation de notre ville concernant l'offre globale en matière de sport, à travers notamment la qualité des infrastructures et des équipements municipaux mis à la disposition de la population. En effet, la demande aujourd'hui de pratiquants est supérieure à l'offre proposée. Chaque Nanterrien doit pouvoir pratiquer le sport de son choix sur le territoire de la commune.

**Plusieurs exemples concrets : une seule piscine pour 100 000 habitants. Pas de patinoire, pas de bowling, pas de terrain de bicross ni de motocross, pas de club d'équitation, pas de golf, pas de terrain de basket couvert en libre accès (forte demande)...**

La prise en charge du sport à Nanterre, d'un autre temps, repose depuis trop longtemps sur une seule et unique organisation, basique, multisport, fortement subventionnée par la mairie, l'ESN.

La section foot de l'ESN n'est pas victime de son succès mais de la demande toujours croissante de ses adhérents (aujourd'hui, plus de 1 200 licenciés). Comment concilier et programmer les entraînements des enfants lorsque l'on manque de terrains ? Doit-on continuer à refuser des inscriptions ? Le projet sportif est-il adapté au sport amateur ou éloigné des projets professionnels ?

Un constat sans appel : notre ville manque de programmes et de projets sportifs ambitieux et originaux sur la durée. Comme pour le logement, le sport souffre d'un choix politique de la majorité en place. En remplaçant en 2020 le poste d'adjoint au maire en charge du sport au profit d'un conseiller délégué, le message est clair. Le sport ne compte-t-il plus à Nanterre ? A contrario, nous observons que la plupart des villes sportives, conscientes des enjeux, du développement et de la mondialisation, favorisent les projets liés au sport (insertion et socialisation).

Généralement, elles disposent de deux élus, le premier pour le sport loisir, amateur, et le second pour le développement des disciplines professionnelles.

Nanterre est isolée dans un passé qui est dépassé. À l'aube d'une manifestation et d'une fête à rayonnement planétaire, nous nous interrogeons vivement sur la place, la mobilisation et l'intérêt légitime des Nanterriens pour les Jeux olympiques.

Nous apprenons que la majorité municipale a acheté avec l'argent de la commune, 5 000 billets pour assister aux Jeux.

La question est simple : à qui vont être attribuées ces places ? Quels vont être les critères de sélection ?

Un point important nous inquiète, celui de l'organisation, de la sécurité, de la gestion des flux, des transports, et de la tranquillité publique.

En effet, notre ville va accueillir la plus grande Fan Zone de France aux abords de l'Arena. Au regard de l'accroissement des incivilités, des délits commis sur le territoire de notre commune, nous sommes particulièrement inquiets pour l'ensemble des habitants et également des visiteurs. Madame la ministre des Sports a fait budgéter et débiter a priori une enveloppe spécifique aux projets liés aux JO.

Nous souhaiterions connaître, Monsieur le maire, comme tous les Nanterriens, les propositions et les demandes motivées portées par votre équipe en ce sens.

Notre volonté sera toujours de permettre à chaque habitant de bien vivre à Nanterre. Comme une fatalité ou un aveu d'impuissance, notre ville est administrée comme une association, là où elle devrait être pilotée comme une entreprise d'avenir, forte d'un budget, cette année sans précédent de 401 millions d'euros.

Nous disons haut et fort : « Stop à l'amateurisme » dans le sport, laissons aussi une place et une chance au monde professionnel, responsable, exigeant, structuré pour une seule ambition, la réussite collective.

Le sport, comme beaucoup d'autres thèmes généraux, est à bout de souffle à Nanterre.

Nous avons les moyens, l'énergie et la motivation de porter avec vous cette mutation, utile et indispensable pour l'avenir de notre ville.

Toute l'équipe, les élus du groupe Nanterre d'ici et d'ailleurs  
Samia Boussissi-Poullard et Éric Drouche



## Activités sportives municipales : inscriptions le 8 juin dès 9h, en ligne et à l'hôtel de ville

Gymini pour les 3-4 ans, mini-sports pour les 4-5 ans, et, pour les plus grands, multi-sports, cité foot, basket, breakdance, hip-hop, afro dancehall ou encore école de natation. Si votre enfant rêve de pratiquer l'une de ces activités sportives municipales, notez dès à présent la date du jeudi 8 juin dans votre agenda. Dès 9h, vous pourrez l'inscrire pour la rentrée de septembre 2023. Pour ce faire, vous avez deux possibilités :

- En ligne, vous inscrivez votre enfant depuis votre espace familles accessible sur [moncompte.nanterre.fr](http://moncompte.nanterre.fr).
- À l'Espace familles, si vous n'avez pas de compte ou si vous rencontrez des difficultés avec l'informatique, rendez-vous à l'hôtel de ville qui sera exceptionnellement ouvert ce jeudi 8 juin, de 9h à 12h, pour ces inscriptions. Des agents de la ville pourront aussi vous aider, si vous le souhaitez, à créer votre compte famille pour y réaliser votre inscription.

Pour rappel, Mon Compte facilite de nombreuses démarches : réserver et payer en ligne les centres de loisirs sur le temps périscolaire et de vacances scolaires, les stages sportifs, la cantine, les séjours.

 [MONCOMPTE.NANTERRE.FR](http://MONCOMPTE.NANTERRE.FR)

## CARNET <sup>(1)</sup>

Période du 16 février au 15 mars 2023

### NAISSANCES

#### Avant le 16 février

Souleymane Klabi, **Hanna Naccache**, Lalyah Tounkara, **Antoine Van Hoorde**, Paul Mas Normand, **Alyah-Bibi-Hafsoit Dhoulifikli**, Syméon Christophe, **Léna Durand Bosi**, Lia Veneroni Grauby, **Lena Marzouki**, Lacov Constantin, **Lilya Oukrid**, Isaac Constantin, **Axel Phibel**, Neya Navarro, **Decebal Bratianu**, Noah Talica, **Nedeye Ndaw**, Negan Gondouin, **Célya El Berkaoui**, Pathy Martial, **Yasmine Zabadani**, Louizon Fenech Avonde, **Raïs-Mumin Sylla**, Raïssa Sylla, **Ania Medjbeur**, Dalila Medjbeur.

#### À partir du 16 février

Fatima Chowdury, **Paranithaa Muthulingam**, Tara Nyima, **Emy Consil**, Alya Adjaoud, **Mohamed Diaby**, Alyssa Alechou, **Alyah Sidibé**, Éloi De Bouard Daniel, **Natalia Ispilante**, Eva Beauvils, **Amélia Guillard Prieto Lara**, Nirahn Eden Becheroy, **Charlie Truphemus**, Yanis Huc Betainia, **Souheyl Belghoul**, Inès Morcel, **Haissem Guilyzi**, Estera Rupita, **Aylan Nait-Kaci**, Shaïn Saadi, **Nour Mahde**, Taym Assaf, **Eliana Nkoghe Ella**, Emmanuella Dietlin, **Mathéo Parent**, Chloé Vaucouleur, **Noa Jean-Louis**, Diego d'Esclaibes, **Amir Zarafu**, Evelina-Naomi Grecu, **Ali Kowalski**, Idris Ba, **Ilyas Ba**, Ela Nur Dogru, **Amir Harouni**, Roméo Couto Soulard, **Abel El Mouden**, Léana De Pinho, **Djazia Boukra**, Ysée Guerin, **Rose Billon Ghili**, Sandro Costa Santos Lesignac, **Loïsse Dyvrande Labanard**, Aurèle Crepin, **Nahim Grimardias**, Marc Dmytryshyn, **Mathias Ametepe**, Sara Ion, **Olena Kenkem**, Ania Allaoui, **Théo Tran**, Viggo Johansson, **Joseph Stiernon**, Tarq Beldi, **Vincent Benoit Du Rey**, Alanna Sachdeva, **Lehyan Chafi**, Soumaya Aid, **Alexandra Scaboro**, Iman Shams, **Ibrahim Diawara**, Liyana Hamid, **Ambroise Durand**, Héloïse Barroux, **Jana Sid Houm**, Délia Mechkal, **Antonia Codreanu**, Zayd Salmi, **Timothée Antunes**, Kenza Bankhalifa, **Isabella Rose Chahua Rosaes**, Raphaël Frenoux, **Lana Barriere Tran**, Matilda Viaron, **Mohamed Diakite**, Sofia Zenati, **Eden Landu**, Raina Ali Yamane, **Laya Ait Oumghar**, Maëlys Mambert, **Suhayb Hounkpati**, Adam Shaimi, **Arthur Silva**, Leyna Rios Colman, **Maïssa Nadjem**, Leya Zid, **Thomas D'Allivy Kelly**, Jean David Reinhard, **Augustin Laumont**, Soa Rullé, **Danel Zuazua Rubira**, Dionys Jucquin, **Garance Arreguy**, Hugo Peltier, **Titiro Kame**, Élie Obéniche, **Olivia Arsuffi**, Sara Moudene, **Souleyman Achaïbou**, Joey Delecroix Perdriolle, **Oussman Diaby**, Charles Lefevre, **Cheick-Oumar Dramera**, Alice Ung Putero, **Léonie Ludwigs**, Ézéchiel Mahé, **Margot Beloncle**, Tougueye Gakou, **Arthur Berger Davin**, Saja Hadj Amor, **Youcef Mahdhi**, Malak Mohamed Sayed Mohamed Taga, **Léa-Kadija Diallo**, Aloïs De Wever, **Cécile Marzilli Joly**, Georges Gauzins, **Dynah Ricoboni**, Souleymane Dimia, **Adriano Lopes Monteiro**, Clémence Droulin, **Keanu Tenzin**, Louis Chretien Convert, **Élio Godier**, Zakariyyâ Colas.

### MARIAGES

Hassane Allaoui et Myriam Houssni, **Josselin Colard et Amino Elhouman**, Sylvain Erambert et Chahinez Bouaziz.

### DÉCÈS

André Roger (86 ans), **Lucie Franoux (88 ans)**, Carmen Galiano Diaz (91 ans), **Yvonne Berlinger (88 ans)**, Jacques Delbort (82 ans).

<sup>(1)</sup> En respect des règles de protection des données personnelles, la ville de Nanterre est autorisée à publier les événements pour lesquels elle a été expressément autorisée à le faire. Par conséquent, en cas de refus ou de non-réponse des personnes concernées par la naissance, le mariage ou le décès, cet événement ne sera pas publié dans ces pages.

## PLAN CANICULE

### INSCRIPTION

Du 1<sup>er</sup> juin au 15 septembre, la ville organise une veille liée au risque de canicule et de fortes chaleurs. Objectif : assurer un accompagnement auprès des seniors nanterriens et des personnes fragiles. Si vous avez plus de 60 ans ou si vous êtes une personne adulte handicapée, que vous vivez à domicile et que vous êtes isolé, surtout en période estivale, inscrivez-vous dès maintenant sur le registre de recensement centre communal d'action sociale (CCAS). Vous pourrez bénéficier des actions préventives mises en œuvre en cas de déclenchement du plan canicule, comme des appels téléphoniques réguliers pour vérifier si tout va bien ou vous indiquer les lieux climatisés. **Remplir le formulaire en ligne sur [NANTERRE.FR](http://NANTERRE.FR) ou faire une demande par mail à [plan.canicule@mairie-nanterre.fr](mailto:plan.canicule@mairie-nanterre.fr).** **Contactez le pôle seniors au 01 47 29 50 50 ou au 06 27 48 87 67.**

## ÉLECTIONS

### VOUS AVEZ DÉMÉNAGÉ RÉCEMMENT ?

Pour éviter la radiation des listes électorales, pensez à signaler votre changement d'adresse. En ligne sur [service-public.fr](http://service-public.fr). À la mairie sur rendez-vous au 01 47 29 50 50. Par courrier à : Mairie de Nanterre - Service des élections - 1, place du 27-Mars-2022 - 92014 Nanterre Cedex.

## VIDE-GRENIERS

### CENTRE-VILLE

Lancé par l'association des commerçants du centre-ville de Nanterre, un vide-greniers se tiendra le samedi 17 juin, de 7h à 18h, place Foch. Inscription obligatoire le samedi 11 juin, de 8h à 12h, dans la grande salle de la Maison des associations (parc des Anciennes-Mairies).

## CONCERT

### CHANTS DU MONDE

Au bénéfice de l'association nanterrienne Culture H, le Lions club de Nanterre organise le concert Picpus'ing le dimanche 18 juin à 17h à l'église Saint-Paul (55, boulevard Émile-Zola). Participation libre reversée à Culture H.

## JOURNÉES À LA MER

### INSCRIPTIONS

Les journées à la mer auront lieu les samedis 22 juillet et 19 août. Inscriptions en ligne sur [nanterre.fr](http://nanterre.fr) du 30 mai au 16 juin, et à l'hôtel de ville et dans les mairies de quartier à partir du 19 juin. Inscriptions ouvertes jusqu'au 8 juillet pour la première journée et jusqu'au 5 août pour la seconde. Réservation possible dans toutes les mairies de quartier, pour toutes les destinations. **Plus d'infos sur [NANTERRE.FR](http://NANTERRE.FR) ou en appelant le 01 47 29 50 50.**

## SANTÉ

### UNE MUTUELLE POUR TOUS LES HABITANTS

La ville de Nanterre et son centre communal d'action sociale (CCAS) souhaitent mettre en place une mutuelle pour tous les habitants de Nanterre et ceux qui y travaillent. Que vous soyez étudiant, actif, sans emploi, retraité, seul ou en famille, cette mutuelle peut vous intéresser. Pour évaluer vos besoins, un questionnaire est disponible. **Répondre au questionnaire en ligne sur [NANTERRE.FR](http://NANTERRE.FR) ou en appelant le 06 22 31 14 72.**

### ESPACE SANTÉ JEUNES (ESJ)

Un mercredi par mois, de 14h à 18h, l'ESJ propose une permanence LGBTQIA+ à destination des jeunes de 14 à 25 ans. Prochaines permanences : le 14 juin au 10, rue des Carriers. En partenariat avec la fondation Le Refuge. **Sur rendez-vous au 01 71 11 40 60**

### PHARMACIES DE GARDE

**Dimanche 4 juin**  
Pharmacie Saade  
76, route des Fusillés-de-la-Résistance  
Tél. : 01 42 04 28 93

**Dimanche 11 juin**  
La Petite Pharmacie de Nanterre  
67, rue Henri-Barbusse  
Tél. : 01 47 21 72 89

**Dimanche 18 juin**  
Pharmacie Djiva  
99, rue Paul-Vaillant-Couturier  
Tél. : 01 47 24 01 94

**Dimanche 25 juin**  
Pharmacie de l'hôpital  
440, avenue de la République  
Tél. : 01 47 82 38 63





Une autre idée de la garde à la maison

Arthur et Alice, parents de Romain et Chloé



Comment échapper au casse-tête des sorties de crèche et d'école ?



Chrysalis la marque - Crédit photos - fotolia.com - Babychou Développement - RCS : 493 318 802



Nos solutions relais-parents vous libèrent pour toute l'année !

Babychou Services Nanterre  
Tél. 01 47 24 70 46

www.babychou.com



Votre expert de l'aide à domicile près de chez vous !

Senior Compagnie s'installe au 44 rue Volant pour mieux vous accueillir.

50% de crédit d'impôt selon la loi en vigueur



VOTRE AIDE À DOMICILE SUR MESURE



Aide à domicile, Portage de repas, Téléassistance...

Pour toute demande d'information, n'hésitez pas à nous contacter :

01 47 47 70 19

SARL PAMAGALO SERVICES - Franchisé indépendant membre du réseau Senior Compagnie - R.C.S. 812 504 546 - N°SAP812504546

senior-compagnie.fr



PRÉPAREZ VOTRE ÉTÉ À PRIX E.LECLERC

DU 6 AU 24 JUIN 2023



QUOI DE PLUS FIDÈLE QU'UNE CARTE DE FIDÉLITÉ QUI VOUS SUIT PARTOUT ?

AVEC L'APPLICATION MON E.LECLERC :

- Votre carte E.Leclerc dématérialisée
- Tous vos bons de réduction
- Tous vos catalogues
- Votre liste de courses à partager
- Service scan/achat
- Rappel produits
- Contrôle prix

Scannez pour télécharger l'appli



DIMANCHE 4 JUIN 2023

Faites le plein d'idées pour la fête des mères dans votre centre E.Leclerc Nanterre !



Credits photos: AdobeStock.com - DR

NOUVEAU SERVICE



TOUS LES PRODUITS DE VOTRE MAGASIN MAINTENANT DISPONIBLES EN LIGNE ET TOUJOURS À PRIX E.LECLERC.

Retrait gratuit en magasin en 2 heures

OUVERTURE EXCEPTIONNELLE le lundi 29 mai de 9h00 à 19h00

Du lundi au jeudi : 8h30 - 20h30  
Vendredi : 8h30 - 21h00 • Samedi : 8h30 - 20h30

99 rue Paul Vaillant Couturier  
92000 Nanterre  
Tél. 01 47 24 45 54

www.e.leclerc/mag/e-leclerc-nanterre

e.leclerc.nanterre92

e.leclerc\_nanterre e.leclerc.nanterre





**GRATUIT**

# URBAN SUMMER SKATE PARK

**17 & 18 JUIN** de 11h à 18h

**DJ'sets**

**Démos et initiations**

**Customisation**



TENEZ-VOUS INFORMÉS  



UN NOUVEAU **MODE DE VILLE**



**GRATUIT  
2H**

**BOUTIQUES · RESTAURANTS · LOISIRS · CINÉMA**  
Près de la Gare RER Nanterre Université