



JEUNES TALENTS : LE VOILE EST LEVÉ SUR LE PALMARÈS

RÉUSSITE Début décembre dernier, la Maison de la musique accueillait la 2^e cérémonie des jeunes talents nanterriens, une soirée de gala qui s'est tenue devant un public nombreux. Ils sont neuf à avoir été distingués pour leur parcours ou leur engagement. Découvrez leurs visages dans ce numéro ! **Pages 8-9**

NANTERRE

LE MAGAZINE
DE VOTRE VILLE

INFO

WWW.NANTERRE.FR

janvier 2023

#480

« Maintenir la ville dans une dynamique écologique et sociale »

DOSSIER

Le maire de Nanterre, Patrick Jarry, se projette sur la nouvelle année et ses projets. **Pages 12 à 15**



Première scène

CHEMIN-DE-L'ÎLE 17 élèves de la classe orchestre du collège André-Doucet, créée en septembre 2021, ont vécu leur première expérience sur les planches, partagée avec les élèves du conservatoire. **Page 18**



Ils veulent goûter de nouveau à l'Arena !

BASKET Les supporters de Nanterre 92 sont déjà tournés vers le 12 mars pour voir leur équipe retrouver le parquet de l'Arena. En 2018, ils avaient vibré et le club leur en promet encore plus face au triple champion de France en titre, l'Asvel ! **Page 25**



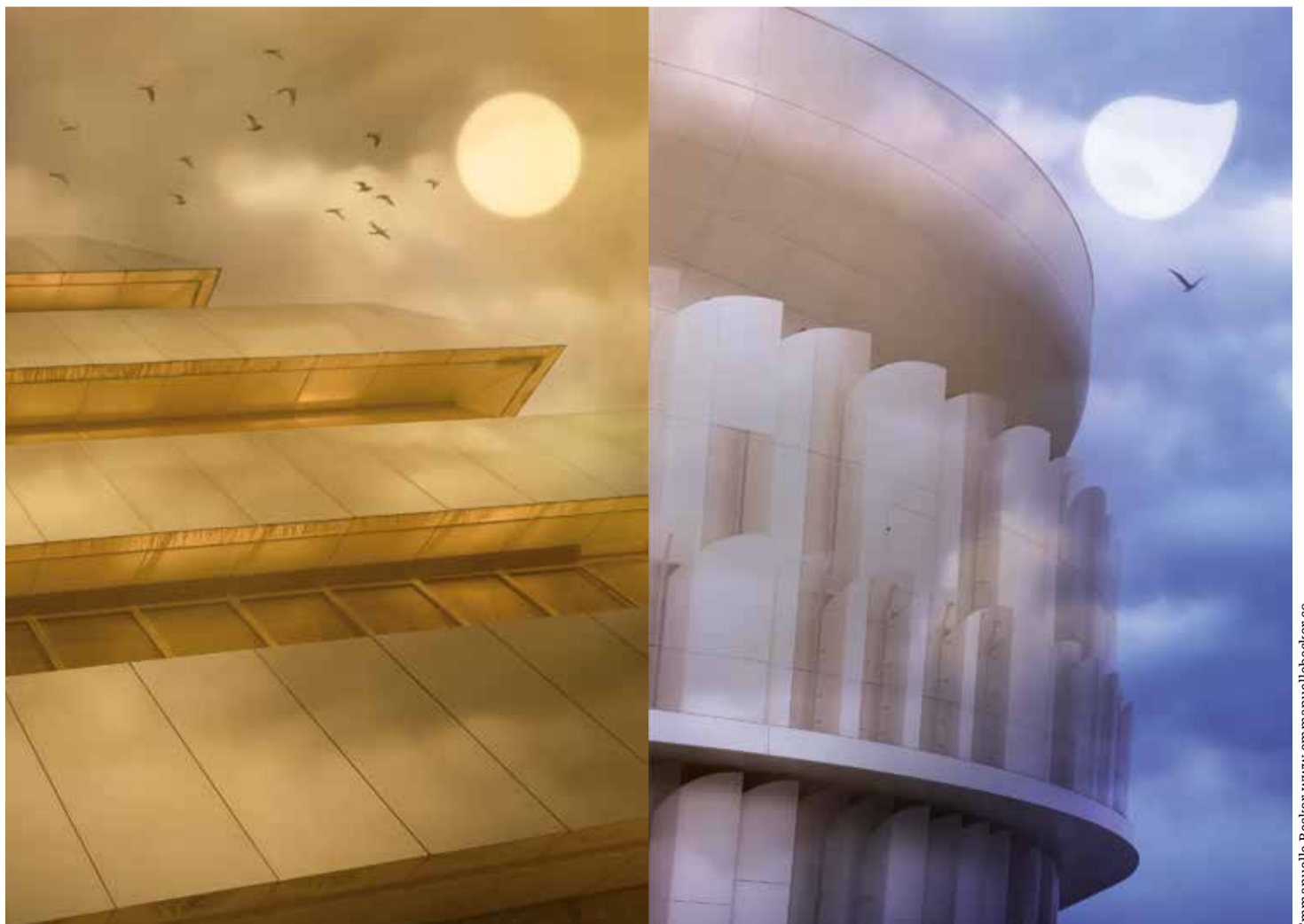
Image d'archives 2018



Ville de Nanterre



L'aube se lève sur une belle année 2023 à Nanterre



Emmanuelle Becker www.emmanuellebecker.co



Annick Fleurs

ARTISAN FLEURISTE

Belle et douce année 2023

35, rue Maurice Thorez • NANTERRE
 Du mardi au samedi de 9h30 à 19h00 • Le dimanche de 9h45 à 12h45
 01 47 21 14 90 • www.annickfleurs.fr •  • 



axeo SERVICES
Particuliers & Professionnels

Entretien de la maison
Jardins & Extérieurs
Garde d'enfants
Bricolage

2023

AXEO SERVICES VOUS SOUHAITE UNE MERVEILLEUSE ANNÉE

Agence Nanterre
242 Avenue Georges Clémenceau
92000 Nanterre

n° 01 72 61 19 38
www.axeoservices.fr
nanterre@axeoservices.fr

Société indépendante, membre du réseau AXEO Services, une marque de La Poste 



NANTERRE INFO
LE MAGAZINE DE VOTRE VILLE

Bonne année 2023

Les annonceurs présents dans Nanterre Info chaque mois vous souhaitent une bonne année 2023.

Vous souhaitez communiquer dans le journal municipal

CONTACT :
Manuel ABBAS
06 31 28 45 33
abbas@hsp-publicite.fr

HSP Régie publicitaire de la Ville de Nanterre
vous conseille pour vos insertions et créations
Tél. : 01 55 69 31 00 - Mail : contact@hsp-publicite.fr



LES LUMIÈRES CINÉMAS

UN CINÉMA À VIVRE ENSEMBLE

CARTE 10 PLACES 55€

4 SALLES - CINÉMA ART-ET-ESSAI

UNE PROGRAMMATION POUR TOUS
AU CŒUR DU CENTRE VILLE DE NANTERRE

www.leslumieres-nanterre.fr

Cinéma Les Lumières 49, rue Maurice Thorez - 92000 Nanterre
 Tarif plein : 7,50€ / Tarif réduit : 6,50€ / Tarif -14 ans : 4,50€ / Carte d'abonnement 10 séances : 55€ / Séances 3D : +1,50€
 RER ligne A, station Nanterre Ville / Bus 157, 159, 160, 367 et 559D / 2 heures offertes au parking Lumières

  @leslumieresnanterre   @cinema_leslumieres 



HOM'S

TERRITOIRE D'HOMME

vous souhaite une bonne année 2023

SOLDES
du 11 janvier au
7 février 2023

HOM'S
TERRITOIRE D'HOMME

47, rue Maurice Thorez (Face au cinéma Les Lumières)
92000 NANTERRE  HOM'S Territoire d'Homme Nanterre

Mardi au samedi sans interruption



7
Actualités
Il partage son savoir-faire du miel



6 **ACTUALITÉS**
Mobilisation pour le logement : le gouvernement doit entendre l'urgence



16
Vie des quartiers
Venez jardiner à la fac



19
Vie des quartiers
À fond pour la Montvalernaine !



20
Portrait
La transmission en partage



22
Culture
Rires et frites au menu de janvier



24
Sports
Le Nanterious Break approche...

Actualités 5 | 11

5 LE CONSEIL MUNICIPAL DES JEUNES SE RENOUVELLE

QUESTION DU MOIS : LE RECENSEMENT, COMMENT ÇA MARCHE ?

7 BUDGET PARTICIPATIF : BIENTÔT, VOTEZ POUR VOS PROJETS PRÉFÉRÉS

8-9 LE PALMARÈS 2022 DES JEUNES TALENTS NANTERRIENS

10 POUR QUE LES RÈGLES NE SOIENT PLUS UN TABOU !

DES AVOCATS POUR AIDER LES FEMMES

11 RETOUR SUR LA SEMAINE DE L'ENGAGEMENT ET DU BÉNÉVOLAT

Dossier 12 | 15

PERSPECTIVES 2023 : ENTRETIEN AVEC PATRICK JARRY, MAIRE DE NANTERRE

Vie des quartiers 16 | 19

17 **PARC SUD**
Émotion et indignation dans le quartier

18 **CHEMIN-DE-L'ÎLE/CENTRE**
Première scène pour les collégiens de la classe orchestre

18 **PETIT-NANTERRE**
Les jeunes solidaires des sans-abri

19 **VIEUX-PONT/SAINTE-GENEVIÈVE**
Hissez haut : un peu de baume au cœur

Portrait 20

AYMEN LOURDJANE

Culture 22 | 23

23 QUAND LE THÉÂTRE DES AMANDIERS DEVIENT DANCEFLOOR...

23 L'EAU, SOURCE D'EXPLORATION À LA TERRASSE, ESPACE D'ART

Sports 24 | 25

25 MATCH DE BASKET AU SOMMET À L'ARENA

Histoire 26

ENQUÊTE SUR LE MUR D'ENCEINTE DU BOURG DE NANTERRE (1/2)

Libres expressions 28 | 29

Vie pratique 30

Bonne année 2023 !



MAIRIE DE NANTERRE



N° 480

Magazine municipal d'information

130, rue du 8-Mai-1945
92 000 Nanterre
Tél.: 39 92
Fax: 01 47 21 83 10

Directrice de la publication:
Zahra Boudjemai

Directrice de l'information:
Stéphanie Decker

Rédacteur en chef:
Olivier Ruiz

Secrétaire de rédaction:
Chloé Sauvage

Journalistes:
Isabelle Fruchard,
Guillaume Gesret,
Catherine Portaluppi,
Sana Soudani.

Photographes:
Claire Macel,
Mathias Glikmans.

Création et réalisation graphique:
agencescoopcommunication
13411-MEP

Publicité:
HSP: 01 55 69 31 00

Imprimerie:
Public Imprim/IPS Passy

Tirage: 43 500 exemplaires

Pour la version sonore:
mission handicap 39 92,
mission.handicap@mairie-nanterre.fr
et sur **NANTERRE.FR**

Image de couverture:
Emmanuelle Becker



Dès le 2 janvier,
découvrez le contenu
enrichi de ce numéro sur
WWW.NANTERREINFO.FR.



PATRICK JARRY
Maire de Nanterre
Conseiller départemental
des Hauts-de-Seine

Je veux d'abord vous souhaiter une très bonne et une très heureuse année 2023. En mon nom personnel et au nom de tout le conseil municipal, je vous adresse des vœux sincères de bonne santé et de réussite dans vos projets. Je formule également le vœu que Nanterre continue d'avancer et d'être cette ville pour toutes et tous dont nous sommes fiers, une ville solidaire, dynamique et ambitieuse.

Nous laissons derrière nous une année difficile. Le retour de la hausse des prix, les conséquences de la guerre en Ukraine, la flambée des coûts de l'énergie ont un impact très concret sur le budget de la commune. Rendez-vous compte que les factures de gaz et d'électricité payées par la commune vont passer de 6 millions à 14 millions d'euros.

Ce fut aussi une année difficile pour beaucoup de nos concitoyens confrontés à la pauvreté, à la précarité, à l'impossibilité de se loger correctement. Face à ces difficultés, toutes les actions que nous avons poursuivies à Nanterre ont constitué une véritable protection des plus fragiles.

C'est ainsi que nous avons ouvert la Maison des femmes, lancé la construction de nouveaux logements diversifiés, soutenu les associations d'aide alimentaire, ou encore permis à plus de 1 500 enfants et jeunes de partir en vacances. Ici, la solidarité reste une valeur essentielle de l'action municipale.

En 2022, nous avons fait avancer de nombreux projets qui incarnent une ville à la fois sociale et écologique. Nous avons poursuivi notre Plan 5 000 arbres, développé l'aménagement de pistes cyclables, lancé la rénovation de l'école Gorki dans le quartier du Parc, et l'Unesco nous a intégrés dans le réseau mondial des villes apprenantes, ce qui est une belle reconnaissance de tous nos efforts en matière d'éducation.

Ces avancées nous encouragent à poursuivre notre action. Et je tiens à vous dire une chose très importante : malgré les difficultés, malgré la baisse de nos moyens, nous sommes déterminés à tenir les engagements que nous avons pris.

Cette année, nous en serons à la moitié du mandat que vous nous avez confié. Avec vous, nous en ferons le bilan et nous nous projeterons sur les trois années qui viennent. Ce vaste dialogue aura lieu à l'automne prochain. Ce seront Les Assises pour la ville, un rendez-vous majeur pour vous informer, vous écouter, vous associer.

Vous pouvez compter sur moi et sur l'ensemble de l'équipe municipale pour que 2023 soit une bonne année pour Nanterre, une année d'espoir et de confiance, pour continuer une ville humaine et fraternelle.

« À l'automne prochain, ce seront Les Assises pour la ville, un rendez-vous majeur pour vous informer, vous écouter, vous associer. »



Mathias Glikmans

LA PHOTO DU MOIS

Des seniors heureux !

Ils étaient 1 375 de tous les quartiers de Nanterre à venir participer les 14 et 15 décembre au banquet des seniors à l'espace Chevreul, en présence du maire et de nombreux élus, dont Jean-Luc Jathières, conseiller municipal délégué aux retraités et aux seniors. Au programme : un très bon repas, un spectacle et, bien sûr, le très attendu et joyeux bal. Le tout dans une ambiance chaleureuse et conviviale, surtout après deux années de crise sanitaire. Offert par la ville et son CCAS (centre communal d'action sociale), le banquet de fin d'année est une tradition nanterrienne, un moment festif que la ville souhaite préserver malgré les contraintes financières. ● C.P.



5

points écoute jeunes dans les collèges. Il en existait trois depuis 2011 (collèges Paul-Éluard, Évariste-Galois et André-Doucet) ; ils sont désormais cinq avec les collèges République et Victor-Hugo.

Ce sont des permanences d'une demi-journée, tous les quinze jours, où les élèves peuvent venir sans rendez-vous discuter avec une psychologue de l'Espace santé jeunes, de leurs petits et gros soucis scolaires, personnels ou familiaux. Certains enfants sont adressés par l'établissement, d'autres viennent de leur propre chef. Confidentialité garantie et c'est gratuit. À noter : aux collèges Galois et Éluard, dans le quartier du Parc, le point écoute est ouvert chaque semaine, grâce au financement de la Cité éducative. ● C.P.

⊕ Vous pouvez aussi prendre rendez-vous avec un psychologue à l'Espace santé jeunes. Tél : 01 71 11 44 60

LE CONSEIL MUNICIPAL DES JEUNES SE RENOUVELLE

DÉMOCRATIE Les jeunes élus en 2021 vont laisser leur place en mars prochain après deux années bien remplies et marquées par la solidarité. ● PAR OLIVIER RUIZ

Les 24 élus, 12 filles et 12 garçons, au conseil municipal des jeunes (CMJ) en 2021 arrivent au bout de leur mandat. C'est officiellement en mars qu'ils passeront la main même s'ils iront en Tunisie en mai prochain pour voir aboutir leur dernière action de solidarité « 100 cartables pour 100 enfants ». Cette thématique s'est inscrite profondément dans leurs deux années d'action commencées en période de crise sanitaire. Ils se sont beaucoup investis pour aider les autres grâce au partenariat avec l'association Les Ambassadeurs solidaires. Café manga, rando roulante, maraude, Koh-Lanta solidaire, participation au conseil citoyen de la transition écologique, au vote pour sa première bourse pour promouvoir des projets durables, aux différentes commémorations ou encore à l'inauguration de la Maison des femmes... ils ont été sur tous les fronts. Le collège se termine pour eux et ils vont devoir transmettre le flambeau à leurs successeurs qui sont en 5^e.

Le vote électronique expérimenté

Les élèves de 5^e des sept collèges de la ville sont donc invités à déposer leur candidature du 9 au 27 janvier. Tous les collégiens pourront choisir leurs représentants lors des élections qui se dérouleront ensuite du 6 au 17 février dans les établissements et jusqu'au 3 mars dans les espaces jeunesse. Pour la première fois, le collège Évariste-Galois expérimentera le vote électronique via Pronote, le logiciel de gestion de la vie scolaire au sein de l'Éducation nationale. Ce scrutin permettra d'élire 14 représentants issus des collèges et 10 des espaces jeunesse, soit 12 filles et 12 garçons venus de tous les quartiers.

📄 Lire « Distribution de repas solidaires par les jeunes du CMJ » sur [NANTERRE.FR > Actualités](https://www.nanterre.fr/actualites).



Claire Macel

Lors de la commémoration du 27 mars 2002, les conseillers municipaux jeunes ont repris le flambeau de la démocratie et montré qu'elle était bien vivante et solidaire à Nanterre.

On en parle

Les sapins se recyclent (et autre actu déchets)

COLLECTES Les décorations rangées pour un an, que faire de son sapin dénudé ? Vous pouvez le déposer dans l'un des 26 points de collecte gratuite mis en place par la ville et Paris Ouest La Défense (Pold) afin qu'il soit composté. Liste et carte sont disponibles sur [nanterre.fr](https://www.nanterre.fr). La collecte se poursuit jusqu'au 20 janvier inclus. Vous pouvez aussi apporter votre résineux à la déchèterie de Nanterre (59, av. des Guillaieraies) ouverte du lundi au samedi de 7h à 12h et de 13h30 à 18h30, ainsi que le dimanche de 9h à 12h30. Il faut se munir d'une pièce d'identité et de son badge d'accès personnel qui - si vous ne l'avez pas encore - peut être obtenu sur le site du syndicat de collecte et de traitement des ordures ménagères (www.syctom-paris.fr). Du côté des encombrants, de nouvelles modalités de ramassage se mettent en place avec l'année qui commence. Certains secteurs bénéficieront désormais d'un second passage chaque mois. Pour connaître les dates en fonction de votre lieu de résidence, rendez-vous sur [nanterre.fr](https://www.nanterre.fr) à la rubrique Déchets/Encombrants. Dernière actualité déchets de ce début d'année : l'établissement public territorial engage, jusqu'au 5 février, la concertation publique sur son programme local de prévention des déchets qui définira les actions menées dans les 11 villes de Pold pour réduire les déchets des usagers du service public. Pour donner votre avis, rendez-vous sur www.parisouestladedefense.fr à partir du 2 janvier. ● O.R.



Claire Macel

LA QUESTION DU MOIS Le recensement, comment ça marche ?



Claire Macel

ÉTUDE Comme toutes les communes de plus de 10 000 habitants, Nanterre recense chaque année 8 % de sa population. Depuis 2004 en effet, la méthode de recensement organisée par l'Insee (Institut national de la statistique et des études économiques) ne se fait plus de manière exhaustive mais par échantillonnage chaque début d'année. Les résultats du recensement reposent ainsi sur une collecte d'informations au cours d'une période de cinq ans. Ces enquêtes cumulées correspondent donc à environ 40 % de la population. Cette année, le recensement se déroulera entre le 19 janvier et le 25 février auprès d'un échantillon de 3 479 logements. Auparavant, début janvier, les personnes concernées recevront une lettre d'information. Elles auront alors la possibilité de répondre au questionnaire directement par internet (c'était le cas de 26 % d'entre elles en 2022) ou de recevoir la visite d'un agent recenseur qui leur transmettra les formulaires papier (un par logement et un par personne occupante du logement) et leur proposera un rendez-vous pour les récupérer. En cas de nécessité, celui-ci peut également aider à remplir les formulaires. Les 19 agents recenseurs (notre photo) font partie du personnel communal et sont tous munis d'une carte officielle. Répondre au recensement est obligatoire, mais c'est avant tout un acte citoyen. Connaître la population d'une ville permet en effet d'identifier ses besoins, d'anticiper la construction d'écoles et autres équipements publics, de prévoir les dotations de l'État et le nombre d'élus. ● I.F.

Le gouvernement doit entendre l'urgence

MOBILISATION Plusieurs centaines de personnes se sont réunies mardi 6 décembre devant le ministère du Logement à Paris, à l'appel de 130 élus dont 25 maires, pour alerter sur la grave crise du logement en Île-de-France et réclamer à l'État, la région, le département et la métropole du Grand Paris un véritable engagement en faveur du logement social et abordable pour tous.

● PAR CATHERINE PORTALUPPI

Elle s'appelle Nadia, elle est auxiliaire de vie pour personnes âgées et elle manifestait le 6 décembre dernier devant le ministère, avec de nombreux élus de Nanterre, Gennevilliers, La Courneuve, Noisy-le-Sec, etc., des bailleurs sociaux, la Confédération nationale du logement (CNL), Droit au logement (DAL), la CGT... En attente d'un logement social depuis quinze ans, Nadia vit seule avec ses trois enfants dans un studio à Noisy-le-Sec : « Pour 30 m² dans le privé, je paie 700 euros par mois ! Mes enfants réussissent bien à l'école mais quand ils ont des examens, ils doivent aller réviser chez mes copines pour être au calme. J'aimerais tant qu'ils travaillent dans leur chambre, à leur petit bureau... »

Première revendication des manifestants : 30 % de logements sociaux dans les nouvelles constructions, faute de quoi Corinne Cadays-Delhome, adjointe au maire de La Courneuve chargée du logement, réclame « la criminali-



À lire : dossier spécial logement dans Nanterre info n° 478, novembre 2022, p. 12-15.

Photos : Olivier Perrot

sation des villes qui n'en construisent pas ». « La situation ne fait que s'aggraver, renchérit Patrice Leclerc, maire de Gennevilliers, car il y a des maires égoïstes dans cette métropole qui préfèrent payer des amendes plutôt que de construire des logements HLM ! » Autres revendications du collectif : l'encadrement des loyers du parc privé, la transformation des bureaux vides en logements et, surtout, des financements massifs de l'État, du département et de la région. Car, à Nanterre notamment, ils sont aux abonnés absents. Samia Kasmi, adjointe au maire de Nanterre déléguée à l'habitat et au logement, confirme la gravité de la situation : « Le délai d'attente pour un logement social à Nanterre est passé de trois ans en 2017 à six ans en 2022. Dans le Grand Paris, c'est onze ans ! » Didier Debord, élu nanterrien et vice-président du bailleur Nanterre coop' habitat insiste : « Nous avons 1 600 demandes de mutation à Nanterre, des habitants qui veulent changer de logement car la famille s'agrandit. Mais les parcours résidentiels en Île-de-France sont complètement bouchés ! » La ville travaille pourtant à améliorer ce parcours pour ses habitants, via

les processus d'attribution bien sûrs, mais aussi, précise Samia Kasmi « avec l'accession encadrée à la propriété et maintenant le bail réel solidaire ». Parmi la délégation nanterrienne, Pierre Bernière, président de la CNL Nanterre, s'alarme des effets de l'inflation et de la crise de l'énergie provoquant « des augmentations terribles des provisions de charges chez certains bailleurs, qui sont passées de 40 à 100 euros mensuels, c'est une catastrophe ! »

À l'issue de la manifestation, une délégation d'élus – Patrick Jarry, maire de Nanterre, Olivier Sarrabeyrouse, maire de Noisy-le-Sec, et Corinne Cadays-Delhome, adjointe au maire de La Courneuve – ainsi que le président de la CNL nationale et du DAL ont été reçus au ministère pour transmettre leurs revendications : « On va continuer à se mobiliser et à se battre, conclut Patrick Jarry. La crise est si grave qu'on ne peut pas baisser les bras, on est dans une situation de blocage total de la construction. Ce n'est pas possible que le ministre, ancien maire de Clichy-sous-Bois, n'entende pas l'urgence et l'angoisse des familles ! »



Des attributions de logement EN TOUTE TRANSPARENCE

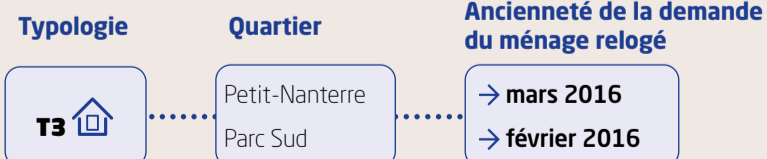
Depuis la loi Égalité et citoyenneté de janvier 2017, l'accès des Nanterriens au logement social est grandement menacé. En cause, la reprise en main, par le préfet, du contingent dont la gestion était jusqu'alors déléguée à la ville. Nanterre se voit ainsi privée de l'attribution de 250 logements par an. Une mesure qui a pour conséquence d'allonger les délais d'attribution de logement. Dans ce contexte difficile, la municipalité s'engage à publier, chaque mois, dans Nanterre info, la liste des logements attribués en commissions. Sachez que, lorsqu'un logement du contingent de la ville se libère, le service habitat recherche

des candidats potentiels dans le fichier des demandeurs inscrits en fonction de la typologie, de la surface du logement et du montant du loyer. Les candidats correspondants sont classés par ancienneté de la demande. Les dossiers sont ensuite étudiés un à un en commissions d'attribution. **Le critère d'ancienneté détermine l'ordre de la proposition.** Les dossiers des candidats ayant refusé plusieurs appartements sont écartés. En cas de refus multiples sur un même logement, l'appartement reste inoccupé plusieurs mois et, surtout, il retourne dans le giron du bailleur qui peut l'attribuer à des demandeurs non nanterriens.

Commissions d'attribution de logements d'avril 2022

En avril 2022, 2 logements ont été libérés sur le contingent ville. Parmi eux :

- 2 logements ont été attribués ;
- 9 candidats ont été contactés pour l'attribution de ces logements. 4 d'entre eux ont refusé la proposition.



Suivez l'avancement de votre demande de logement via la plateforme accessible en un clic sur WWW.NANTERRE.FR.

ILLUSTRATION CONCRÈTE

de la gravité de la crise du logement : en avril 2022, la ville a eu seulement deux logements à attribuer.

Le miel en partage

APICULTURE La série présentant les lauréats 2022 de la bourse de la transition écologique dotée de 100 000 euros par la ville s'achève ce mois-ci avec La Fabrique qui pique. Les dirigeants de cette entreprise artisanale partagent leur passion de l'apiculture en recevant les Nanterriennes et les Nanterriens à Vive les Groues. ● PAR GUILLAUME GESRET

Mathieu Couve (notre photo) et son associé, Arnaud, s'occupent de sept ruches. Installés depuis deux ans et demi dans le quartier des Groues, les fondateurs de La Fabrique qui pique commercialisent le miel de Nanterre à chacune de leurs récoltes. « Jusqu'à présent, nos clients pouvaient acheter nos miels de fleur et nos miels de tilleul soit sur notre boutique en ligne soit à l'Office de tourisme », précise Mathieu, le fondateur de l'entreprise. Grâce à la bourse de la transition écologique de la ville, décrochée en avril dernier, La Fabrique qui pique est parvenue à ouvrir une miellerie collaborative et participative à l'automne. Les curieux de l'univers de l'apiculture peuvent désormais se rendre dans la petite boutique aux Groues. « Avec les 20 000 euros de la bourse, nous avons retapé un ancien caisson de bateau dans lequel nous recevons les amateurs de miel. » À l'arrière de ce local atypique, fait de matériaux de récupération, Mathieu et Arnaud accèdent à un laboratoire où ils procèdent à l'extraction du miel. D'ailleurs, cet outil, ils le mutualisent avec des apiculteurs amateurs.

Des formations écoresponsables

Le partage est un leitmotiv pour ces passionnés d'apiculture. Au-delà de la vente de miel et de produits cosmétiques, toujours à base de miel, les deux associés de La Fabrique qui pique ont à cœur de proposer des conseils



Mathias Glikmans

sur les réseaux sociaux mais aussi des formations : soit auprès des enfants des centres de loisirs et des écoles pour les sensibiliser aux difficultés que l'abeille rencontre au quotidien ; soit auprès d'apiculteurs amateurs qui souhaitent adopter des techniques plus respectueuses de la biodiversité. « Ce volet pédagogique nous permet de partager notre expérience d'apiculteurs bio et écoresponsables sous la forme de stage à la journée ou de formation de cinq jours. Nous formons de plus en plus de personnes en reconversion professionnelle. »

Contact : 06 35 30 75 80

WWW.LAFABRIQUEQUIPIQUE.FR

SAISON 2 : LES LAURÉATS SERONT CONNUS AU PRINTEMPS

Pour déposer un dossier dans le cadre de la 2^e édition de la bourse de la transition écologique, le délai était fixé au 31 décembre 2022. La ville de Nanterre, qui commence à instruire les demandes, consacre une nouvelle fois une enveloppe globale de 100 000 euros à cette bourse. Les lauréats seront dévoilés au printemps 2023 par les membres du conseil citoyen de la transition écologique, qui les auront sélectionnés.

Plus d'info sur WWW.NANTERRE.FR
En savoir plus à courrier.environnement@mairie-nanterre.fr



VOTEZ POUR vos projets préférés !

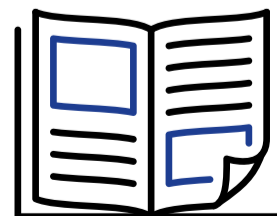
IDÉES La saison 4 du budget participatif a bien commencé ! Du 1^{er} au 15 février, les Nanterriennes et les Nanterriens sont invités à voter pour leurs projets favoris, ceux qu'ils souhaitent voir se concrétiser. Cette année encore, les initiatives ont été nombreuses et variées de la part des habitants et des associations pour améliorer le lien social et le cadre de vie, que ce soit à l'échelle du quartier ou de la ville. Au total, 92 projets ont été déposés sur la plateforme participez.nanterre.fr entre le 1^{er} mai et la mi-juillet. 71 d'entre eux ont été retenus au cours du mois de septembre par les collectifs d'animation des conseils de quartier, au regard de certains critères (intérêt général, domaine relevant des compétences de la ville, etc.).

Ces projets ont ensuite été instruits par les services municipaux qui ont examiné leur faisabilité technique et leur coût. C'est cette liste des projets validés qui sera soumise au vote en ligne via la plateforme participez.nanterre.fr. Tous les habitants de la ville de plus de 16 ans peuvent participer, mais aussi les travailleurs et les étudiants. Chacun dispose d'un vote pour un projet dans son quartier et d'un vote pour un projet toute ville. Les projets qui auront reçu le plus de suffrages, et dont le budget s'inscrit dans l'enveloppe allouée pour leur réalisation, seront mis en œuvre à partir de mars 2023. ● I.F.

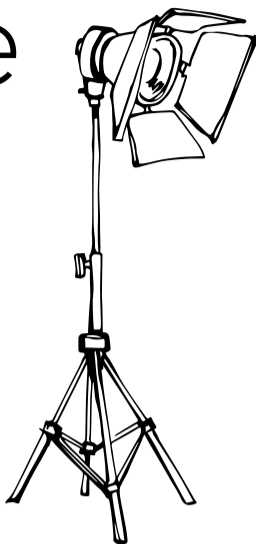
PARTICPEZ.NANTERRE.FR

À LIRE LE MOIS PROCHAIN...

Le Nanterre info de février recensera tous les projets soumis au vote la première quinzaine de ce même mois. Vous y trouverez aussi toutes les modalités pratiques liées au vote. Rendez-vous au prochain numéro !



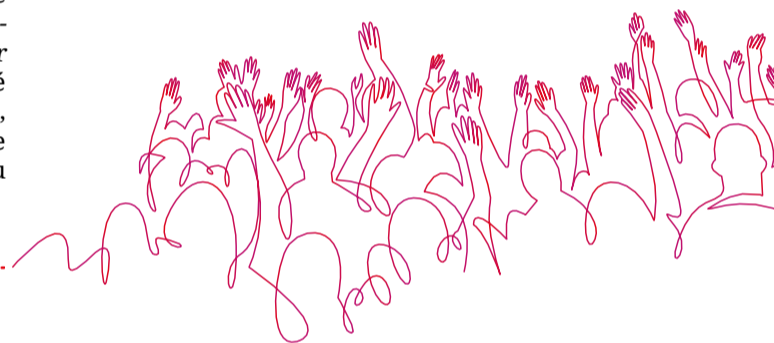
Une belle soirée de gala



Les noms des neuf jeunes talents de l'année 2022 ont été dévoilés lors d'une cérémonie officielle, le 13 décembre à la Maison de la musique. ● PAR GUILLAUME GESRET

La 2^e édition de la cérémonie des jeunes talents de Nanterre a tenu toutes ses promesses. Le public, venu nombreux à la Maison de la musique, a assisté à un véritable show animé par la journaliste nanterrienne, Amina Kalache, et Fukay, influenceur sur les réseaux sociaux. Dans une ambiance énergique, assurée notamment par un DJ sur scène, les spectateurs ont découvert les neuf talents de l'édition 2022 qui, après un portrait vidéo les présentant, étaient invités à monter à tour de rôle sur scène afin de recevoir leur trophée et d'échanger quelques mots avec les animateurs. Les organisateurs, soucieux de proposer un événement rythmé, avaient réservé quelques surprises. C'est d'abord l'humoriste Nordine Ganso qui a livré un numéro de stand-up bien accueilli par le public. Puis, c'était au tour de l'un des

talents, Raphaël Weiss, de se lancer dans une démo de sa spécialité : le foot freestyle. La prestation des danseuses de samba brésilienne qui a suivi a fini de mettre la salle à bonne température ! La dernière surprise est venue avec un groupe de dancehall, lequel accompagnait Chaïma Lassoued lors du défilé de la dauphine du concours Miss Curvy (lire ci-contre). Le maire, Patrick Jarry, a clôturé cette remise de récompenses en formulant ce vœu : « *J'espère que cette cérémonie qui met en lumière les jeunes talents de Nanterre donnera à d'autres jeunes dans la salle de l'espoir, l'envie de tenter et de réussir dans leur domaine.* » La soirée s'est terminée en beauté autour d'un photocall, d'un videobooth 360, et d'un cocktail favorisant les échanges entre jeunes et partenaires de l'éducation et du monde professionnel.



LE PALMARÈS

Ils étaient donc neuf à être récompensés lors de cette 2^e cérémonie officielle des jeunes talents de Nanterre. La rédaction du *Nanterre info* s'était déjà intéressée à nombre d'entre eux et, au cours des semaines à venir, elle dressera le portrait de ceux qui lui avaient échappé. En attendant, tour d'horizon de cette si talentueuse jeunesse.

Rajae El Harak

Cette jeune femme de 31 ans a créé l'application mobile VeebyA qui met en relation les personnes à mobilité réduite avec des chauffeurs de VTC et de taxi. Rajae, qui se déplace en fauteuil roulant, a été lauréate du tremplin de la French Tech pour ce projet à fort impact sociétal.

📖 Lire son portrait p. 20 du *Nanterre info* n° 476, septembre 2022.

Hamza Boumziza

Ce jeune homme, qui a travaillé dans les centres de loisirs nanterriens, s'est illustré à deux reprises dans l'émission « Ninja Warrior » sur M6 où il a eu l'occasion de démontrer son talent de sportif. Mais Hamza a surtout la fibre solidaire si chère à Nanterre. Très investi au sein de l'association Les Ambassadeurs solidaires, il a été au cœur de nombreux projets, dont un humanitaire au Sénégal.

📖 Lire son portrait p. 20 du *Nanterre info* n° 473, mai 2022.

Wiggings Boachie

En participant à l'émission de M6, « Le Meilleur Pâtissier », Wiggings a vu sa notoriété monter en flèche. La jeune femme de 26 ans n'est certes pas allée très loin dans la compétition télévisée, mais l'expérience lui a donné une visibilité et une légitimité. « *J'ai quand même été sélectionnée par la production parmi 10 000 candidats au départ* », souligne-t-elle dans un grand sourire. Wiggings raconte qu'elle a appris la pâtisserie en regardant des vidéos sur internet. « *Je visionnais un maximum de tutos car je voulais reproduire des gâteaux que je voyais sur les réseaux sociaux.* » Le jour où elle réussit à concevoir le gâteau arc-en-ciel, elle poste immédiatement la photo sur Instagram et le bouche-à-oreille se met en route.

« *Mon entourage, la famille et les amis me demandaient toujours de préparer un gâteau spécial lors des anniversaires, des fêtes de Noël...* » Jusqu'à aujourd'hui, la jeune Nanterrienne n'a pas fait de sa passion pour la pâtisserie un métier. « *Pour le moment, je reste assistante commerciale. Mais je rêve d'ouvrir un jour un salon de thé et pourquoi pas une académie de pâtisserie !* »

▶ Voir son portrait sur la chaîne YouTube, [VILLE DE NANTERRE](#).



Accédez à tous les anciens numéros de votre magazine *Nanterre info* sur [NANTERRE.FR](#), rubrique Publications.



Photos : Claire Macel

Chaïma Lassoued

Cette étudiante en langues à l'université Paris-Nanterre apprend à assumer ses rondeurs en participant à des concours de miss. En 2021, la Nanterrienne a été désignée 2^e dauphine du concours Miss Curvy Île-de-France. « L'idée de participer à un concours de miss est un sacré défi pour moi. J'ai toujours été complexée par mon corps et je manque cruellement de confiance en moi. Alors quand je défile, je repousse mes limites. »

Cette démarche d'affirmation est aussi l'opportunité pour elle de sensibiliser le grand public au diabète de type 1, une maladie qu'elle subit depuis l'âge de 13 ans. Elle, qui a travaillé en tant que surveillante au collège République de Nanterre, sait à quel point il est difficile de s'extraire des normes quand on est ado. « Je souhaite faire passer un autre message auprès des plus jeunes. J'aimerais que les filles et les garçons comprennent qu'une femme peut être belle même si elle ne fait pas une taille 36. »



Rahma Chikh

Originaire du quartier du Parc Sud, Rahma est aujourd'hui étudiante en master Relations internationales. Pour mobiliser autour d'elle sur les enjeux environnementaux, elle a créé une association, avec le soutien de la ville. Rahma s'implique dans divers sommets internationaux pour proposer ses idées concrètes à des représentants d'États. Participante à des COP, déléguée à la conférence Youth4Climate, investie lors de la Semaine africaine du climat au Gabon... elle était aussi invitée à participer au Sommet de la transformation de l'Éducation dans le cadre de la 77^e assemblée générale des Nations unies, en septembre 2022, à New York.

📍 Lire son portrait p. 20 du Nanterre info n° 438, décembre 2018.



Image d'archives



Raphaël Weiss

Cet adepte de foot freestyle est à la tête de l'association 4 Freestyle street. Grâce à ce collectif rassemblant plusieurs « footstyleurs », il espère promouvoir sa discipline et la hisser, un jour peut-être, jusqu'aux Jeux olympiques !

📍 Lire son portrait p. 24 du Nanterre info n° 462, mai 2021.



Sofiane Ziad

Certains le connaissent sous son nom d'artiste, Club 99, et écoutent ses morceaux en streaming sur les plateformes et sur YouTube. Dans sa musique, Sofiane cherche à échapper aux clichés en se positionnant à la croisée du rap et de la variété. « J'essaie d'innover et de marquer le paysage musical français. Mes influences sont variées, en ce moment j'écoute aussi bien le rappeur Travis Scott que Roch Voisine ou Francis Cabrel. » À 28 ans, ce jeune homme qui a grandi au Parc Sud entreprend de vivre de la musique et, pour cela, il vient d'ouvrir un studio d'enregistrement près de la place de La Boule. « Je parlerais plutôt d'un complexe musical. Grâce au soutien de la ville de Nanterre, nous occupons un local de 200 m² qui comprend deux studios et un salon convivial où les artistes peuvent échanger. » Club 99 et ses associés ont déjà accueilli et accompagné bon nombre d'artistes nanterriens, qui sont tout heureux de pouvoir enregistrer leurs créations dans de bonnes conditions près de chez eux. « Un tel studio manquait à Nanterre. Moi, par exemple, j'étais obligé d'aller dans le 93 pour enregistrer mes premiers EP. »



Alain Ameen

Diplômé en pédicurie-podologie, Alain a bénéficié d'un contrat nanterrien de réussite pour l'aider à financer ses études. En contrepartie, il a proposé des soins de pédicurie aux personnes très modestes. Aujourd'hui, il travaille dans un cabinet de podologie à Paris.

📍 Lire son portrait p. 8 du Nanterre info n° 470, février 2022.



Ahlem Rihame

À son arrivée en France après avoir quitté l'Algérie en 2019, Ahlem a été placée dans une unité pédagogique pour élèves allophones arrivants. « Je ne maîtrisais pas bien la langue française quand je suis arrivée à Nanterre avec ma famille. J'ai beaucoup travaillé et j'ai réussi à intégrer une classe de première dans un lycée car je voulais absolument passer un bac général. » La jeune fille choisit alors les options scientifiques requises pour entrer dans les écoles d'ingénieur qu'elle vise. Au moment de remplir le dossier Parcoursup, au printemps dernier, Ahlem se rapproche de la structure information jeunesse (SIJ) de Nanterre. « L'équipe de la SIJ m'a donné des bons conseils. J'ai pu formuler mes vœux et, finalement, j'ai été prise dans une prépa intégrée à CY Tech, une école d'ingénieur à Cergy. » Depuis septembre, Ahlem s'accroche pour être à la hauteur des attentes des professeurs. « C'est dur, mais je travaille énormément car mon rêve est de devenir architecte. »



Pour que les règles ne soient plus un tabou !

SENSIBILISATION Elles surviennent aujourd'hui chez les filles entre 8 et 12 ans et sont encore accompagnées de beaucoup de méconnaissance et d'idées fausses. Pour un véritable partage d'informations, l'association Règles élémentaires intervient auprès d'élèves en primaire et en collège dans les quartiers Parc Nord et Parc Sud.

● PAR CATHERINE PORTALUPPI

Expliquer la physiologie féminine, répondre aux questions que se posent les jeunes et les rassurer, présenter les diverses protections hygiéniques, démonter les préjugés, mais aussi expliquer ce qu'est la précarité menstruelle ou la taxe rose : les objectifs des séances de sensibilisation proposées par l'association Règles élémentaires sont multiples. Ce matin de décembre, dans une classe de 6^e du collège Paul-Éluard, les questions fusent : « Perd-on beaucoup de sang quand on a ses règles ? » ; « C'est grave les pertes blanches ? » ; « Existe-t-il la même chose chez les garçons ? » Et même ; « Comment fait-on les enfants ? » Florence Lépine, chargée de sensibilisation pour l'association, explique : « Leur niveau d'information est très hétérogène et la question des règles nous permet de parler de puberté, de contraception, de grossesse. » « Je ne savais pas que les femmes faisaient pipi du sang », déclare ainsi Mamadou après la séance. « On est sorti du doute, on sait comment ça fonctionne, ça nous a soulagés ! » ajoute Mouloud.

« Ça m'a fait du bien de mieux connaître mon corps », confirme Sarah. Et Grace Kelly sait désormais reconnaître « les mensonges des gens mal renseignés qui disent que les fleurs fanent quand une femme a ses règles ! »

Le respect de soi et des autres

Comme l'explique leur professeur de SVT (sciences de la vie et de la Terre), Solène Rainouard : « La puberté est au programme en 6^e, cette séance permet une première approche des questions biologiques ; c'est très utile, surtout pour les garçons, très peu au courant. Et cela évite les moqueries ! » « L'éducation à la sexualité est primordiale pour acquérir le respect de soi et des autres, pour plus d'égalité et moins de remarques sexistes », précise Lucie Durand, principale adjointe du collège. Cette sensibilisation financée par la Cité éducative concernera près d'un millier d'élèves, du CM1 à la 6^e, et s'accompagnera de l'installation de distributeurs de protections périodiques gratuites dans les collèges des quartiers du Parc.



ET AUSSI

Le département et l'institut des Hauts-de-Seine organisent cette année des ateliers ludiques dans chaque collège public du 92 sur la puberté, l'anatomie, l'hygiène et les règles. À cette occasion, ils distribuent gratuitement des culottes menstruelles aux élèves des classes de 5^e, 4^e et 3^e, dans le cadre de la campagne « Toutes culottées ».



CD92/SGO

Les ateliers « Toutes culottées » seront au collège Évariste-Galois le lundi 30 janvier de 14h à 16h30.

DES AVOCATS pour aider les femmes

PARTENARIAT Inaugurée fin septembre, la Maison des femmes accueille et accompagne déjà de nombreuses femmes avec son réseau d'une trentaine de partenaires associatifs, publics et privés. Zoom sur l'association Avocats pour les femmes victimes de violences (AFVV), qui y tient une permanence chaque mois, sur rendez-vous.



Photos : Mathias Gikmans



Migueline Rosset, présidente de l'AFVV, assiste à une réunion à la Maison des femmes, qui réunit ses partenaires tous les mois.

C'est une toute jeune association, créée en juin 2021 par Migueline Rosset, avocate à Neuilly, et qui compte déjà une vingtaine d'adhérents : des avocats spécialisés dans la lutte contre les violences conjugales. Son objectif est double : accompagner les femmes mais aussi former les professionnels confrontés à cette situation (policiers, magistrats, travailleurs sociaux, etc.). « Les femmes viennent nous voir principalement pour monter une stratégie de départ, explique maître Camille Nouel, qui a assuré la première permanence de l'association à la Maison des femmes. On les aide à préparer un dossier juridique et on les encourage à porter plainte si elles sont prêtes. Toutes leurs histoires sont différentes, mais elles ont un point commun : leur difficulté à réaliser qu'elles sont victimes de violences. » « Le sursaut vient souvent grâce aux enfants, qu'elles veulent protéger. Mais aussi parce qu'un fils ou une fille devient violent ou méprisant comme leur père... » complète Migueline Rosset, présidente de l'AFVV. L'association revendique également un rôle d'alerte sur les dysfonctionnements de la justice ou de la police, par exemple quand on refuse de donner aux victimes une copie de leur plainte. Ses adhérents peuvent assister les femmes durant tout leur parcours de sortie des violences, gratuitement pour celles qui dépendent de l'aide juridictionnelle. C'est la première fois que l'AFVV s'engage ainsi dans une permanence : « La Maison des femmes est un lieu dédié aux femmes qui s'y sentent en confiance, en toute confidentialité, un endroit sécurisé où elles peuvent être aidées par tout un panel de professionnels. C'est un lieu précieux ! » conclut maître Camille Nouel. ● C.P.

➤ **Maison des femmes de Nanterre :**
215, terrasse de l'Arche. Tél. : 01 71 11 44 75
maisondesfemmes@mairie-nanterre.fr

➤ **AFVV.ORG**



Nejma Belhadj, présidente de Nahda, a reçu la médaille de la ville.

Claire Macel

Au service des autres pour la richesse des quartiers

RETOUR SUR Des jeunes prêts à s'engager, des futurs bénévoles accueillis avec le sourire lors des portes ouvertes, des associations heureuses de faire connaître leurs actions : la semaine de l'engagement et du bénévolat organisée du 5 au 10 décembre a proposé une quinzaine d'initiatives. Bilan. ● PAR CATHERINE PORTALUPPI

« **J**e veux aider les gens depuis que je suis toute petite, surtout les sans-abri », raconte Clara, 15 ans. Mohamed, 14 ans, élu de la commission solidarité du conseil municipal des jeunes (lire p. 5) se dit fier « d'apporter du plaisir ». Et ça lui fait du bien, à lui aussi ! Sabrina, 21 ans, vient chercher des infos pour monter son club de foot associatif. Samar, 27 ans, *data scientist*, soutenue par la structure information jeunesse (SIJ) en 2021, a « envie de donner de [s]on temps, pour aider les autres à trouver des stages, un travail ». Ils étaient une trentaine de jeunes, mercredi 7 décembre à la SIJ pour cette soirée où quatre jeunes bénévoles ou créateurs d'association ont présenté leur parcours. Beaucoup de monde aussi lors des portes ouvertes des associations dans certains quartiers, et vendredi 9 au Chapsa pour l'inauguration de la salle de convivialité (lire p. 18). Le bénévole dating organisé à l'Agora le jeudi 8 décembre n'a pas attiré le nombre de futurs bénévoles espéré, mais il a permis à la dizaine d'associations présentes, spécialisées dans l'aide alimentaire, de mieux se connaître et de constituer un collectif. « Les besoins sont immenses, explique Marie-Jo Cattin du Secours populaire. Nous aidons 250 familles, 180 l'an dernier. » Mounia, 29 ans, a apprécié pouvoir y découvrir les actions de chaque association : « J'ai besoin de refaire du bénévolat, le lien,

les gens, ça me manque ! » Au Petit-Nanterre, environ 150 personnes sont venues fêter les 40 ans de Nahda, le samedi 10. La fête fut chaleureuse avec beaucoup d'animations et un superbe concert de musique arabo-andalouse. Enfin, l'opération Boîtes de Noël, montée avec les associations nanterriennes et avec la participation de beaucoup d'entreprises, a été aussi un beau succès, avec un total de 1 112 boîtes récoltées cette année.



Mathias Glikmans

Soirée à la SIJ.

Retrouvez toutes les coordonnées des associations dans l'annuaire en ligne sur NANTERRE.FR > Citoyenneté > Vie associative.



Nanterre PARTICIPE

ACCOMPAGNEMENT Le jeudi 26 janvier, de 19h à 1h du matin, se tient La Nuit de la Solidarité, une opération qui vise à recenser les personnes à la rue, sans solution d'hébergement. En participant à cette initiative métropolitaine, la ville cherche à mieux connaître le profil des personnes sans-abri et leurs besoins. En 2022, à Paris – où l'initiative existe depuis 2018 –, ce sont plus de 2 598 sans-abri qui ont été recensés, et 487 dans neuf communes de la métropole du Grand Paris qui ont participé au recensement. Cette opération, menée en partenariat avec l'Atelier parisien d'urbanisme, repose sur la mobilisation des bénévoles. À Nanterre, ils sont déjà nombreux à s'être portés volontaires. Accompagnées d'un professionnel du secteur social ou d'un acteur associatif expérimenté, les équipes de bénévoles sillonneront à pied les rues d'un secteur géographique prédéfini afin de rencontrer les personnes sans-abri. Un temps d'échange autour d'un questionnaire sera proposé. Les informations collectées permettront d'adapter au mieux l'accompagnement social destiné aux sans-abri. ● S.S.

Pour participer à la Nuit de la solidarité : inscription sur NANTERRE.FR

RECHARGE ÉLECTRIQUE

12 nouvelles STATIONS

Ces nouveaux équipements, de puissance 7,4 et 22 kW, sont en cours de déploiement en ville depuis fin 2022. Les stations de recharge sont situées : 29, av. des Champs-Pierreux ; 9, rue de la Gare ; 1, av. Hoche ; 17, rue des Luaps (prolongée) ; 28, av. du Maréchal-Joffre ; 13, rue des Peupliers ; 8, rue Waldeck-Rochet ; 5, rue des Écoles ; 2, bd de Pesaro ; 5, av. des Guillaumes ; 134, bd National ; 403, av. de la République. Une fois ce déploiement terminé, Nanterre comptera 24 stations électriques et un total de 74 points de recharge.

ÉDUCATION

NE MANQUEZ PAS les portes ouvertes !

Vous vous posez des questions sur la suite de vos études ? Vous voulez en savoir plus sur les options ou les programmes dans une filière ? C'est le moment de venir aux portes ouvertes des établissements scolaires. Lycée général et professionnel Joliot-Curie : le samedi 14 janvier de 9h à 12h30. Lycée professionnel Louise-Michel : le samedi 21 janvier de 9h à 12h30.

CONCERTATION

Au CHEMIN-DE-L'ÎLE

Vous avez jusqu'au 27 janvier pour donner votre avis et vos ultimes propositions autour du projet de création de la zone d'aménagement concertée du Chemin-de-l'Île. Cette participation électronique est organisée par Paris Ouest La Défense, comme le demande la loi en cas de projet ayant une influence sur l'environnement. Elle se déroule sur la plateforme participez.nanterre.fr. Les documents sont aussi consultables à la mairie, sur rendez-vous au 39 92.

EN FAMILLE

Bricolage NATURE

Les rendez-vous nature continuent durant l'hiver ! Mercredi 4 janvier, de 15h à 17h, à l'Agora (20, rue de Stalingrad), participez à un atelier de fabrication de mangeoire (à base de matériaux de récupération) et de boules de graisse pour nourrir les oiseaux. Gratuit.

Sur inscription sur NANTERRE.FR.



**« MALGRÉ LES DIFFICULTÉS,
NOUS VOULONS MAINTENIR
NANTERRE DANS LA DYNAMIQUE
D'UNE VILLE SOCIALE
ET ÉCOLOGIQUE »**

Comment les crises successives impactent-elles la ville ? Quels sont les défis attendus par Nanterre en 2023 ? La mobilisation sur le logement va-t-elle se poursuivre ? Pourquoi des Assises pour la ville à l'automne prochain ? Le maire répond à nos questions.

INTERVIEW

Une question toute simple en ce début d'année : comment va Nanterre, Monsieur le maire ?

Patrick Jarry : Ma réponse sera moins simple que la question. Nanterre va bien au sens où la ville reste dynamique, avec des choses positives qui avancent, avec de nombreux projets qui sont engagés et vont améliorer la vie des habitants, avec beaucoup de gens investis qui donnent de leur temps. Mais Nanterre ne peut pas aller bien quand une partie importante de la population continue d'être dans la pauvreté, quand il est si difficile de se loger, et quand on nous oblige, chaque année, à réduire les moyens du service public local.

Justement, sur les moyens financiers de la ville, avec votre équipe vous avez porté récemment un message d'alerte à la population, que l'on retrouve d'ailleurs avec ce numéro de Nanterre info. La situation s'est-elle dégradée à ce point ?

P.J. : Oui, et de façon assez brutale. Nous devons affronter en même temps la hausse des prix qui atteint le pouvoir d'achat des communes, la crise de l'énergie qui se traduit par une augmentation de 120 % de nos factures de gaz et d'électricité, et une insuffisance criante des dispositifs que l'État met en place pour soutenir les collectivités dans cette épreuve. Dans ce contexte totalement imprévu, on pouvait espérer que l'État réduise le montant des prélèvements obligatoires sur les budgets des communes populaires qui alimentent les fonds de solidarité entre collectivités. Ce n'est pas le cas et cela nous pénalise lourdement.

Ce qui veut dire de nouvelles économies dans le budget 2023 de la ville ?

P.J. : Nous n'avons pas le choix. Si on pouvait présenter un budget en déficit pour ne pas recourir à ces réductions, on le ferait certainement. Mais la loi nous l'interdit. Nous devons donc réaliser plusieurs millions d'euros d'économie pour équilibrer le budget. Avec mon équipe et les services de la ville, nous cherchons avant tout à maintenir l'ensemble des politiques qui font que Nanterre est une ville sociale, écologique et solidaire. Mais l'exercice est de plus en plus difficile, d'où l'alerte que nous lançons à la population.

Pourtant, à l'occasion des vœux que vous avez présentés aux habitants, vous soulignez qu'en 2022 des actions ont été menées et des projets nouveaux ont été lancés...

P.J. : C'est tout le sens de notre engagement. Si nous dénonçons aussi fortement la perte de moyens qui nous est imposée, c'est d'abord parce que nous voulons maintenir Nanterre dans la dynamique que la ville connaît depuis plusieurs années. Personne ne conteste que Nanterre ait changé. La ville s'est améliorée. C'est particulièrement vrai dans les grands quartiers populaires comme le Petit-Nanterre, tout le quartier de l'Université, le Chemin-de-l'Île, mais aussi au Parc Sud avec, par exemple, le nouveau centre commercial des Fontenelles. Il y a encore beaucoup à faire dans ces quartiers, et nous y sommes résolus. Nous voulons que 2023 soit une année clé dans l'avancée d'autres projets qui me tiennent particulièrement à cœur, la rénovation sociale et urbaine du secteur Picasso et des tours Aillaud au Parc Sud, la rénovation

« Nous voulons que 2023 soit une année clé dans l'avancée de projets qui me tiennent particulièrement à cœur, la rénovation du secteur Picasso et des tours Aillaud au Parc Sud, du Chemin-de-l'Île, de la cité Anatole-France, et la poursuite de l'évolution du Petit-Nanterre, notamment dans le secteur de l'hôpital. »

du Chemin-de-l'Île, la rénovation de la cité Anatole-France, et la poursuite de l'évolution du Petit-Nanterre, notamment dans le secteur de l'hôpital de Nanterre.

La fin de l'année 2022 a été marquée par la mobilisation sur le logement et un rassemblement auquel vous avez participé devant le ministère (lire p. 6). Comptez-vous poursuivre cette action ?

P.J. : Plus que jamais ! La situation est explosive. Dans la métropole parisienne, trouver un logement correspondant à ses revenus est devenu mission impossible. C'est bien sûr le manque de logements HLM qui est en cause, mais pas seulement. Ce sont aussi les locations privées qui sont devenues inabordable pour la grande majorité des candidats, même quand ils travaillent. Et c'est la possibilité de devenir propriétaire qui est de plus en plus compromise par des prix de l'immobilier qui ne baissent pas et par la difficulté d'obtenir un prêt. Tout cela crée une très grande tension que nous vivons au quotidien.

Pourtant à Nanterre, on voit que la construction de nouveaux logements se poursuit...

P.J. : Et heureusement ! Franchement, je le dis souvent parce que je le pense profondément : si toutes les communes de la métropole parisienne avaient la même politique que Nanterre dans ce domaine, il n'y aurait pas de crise.

C'est-à-dire ?

P.J. : D'abord nous favorisons la construction de trois types de logements : logements sociaux, logements intermédiaires et logements en accession à la propriété. Ce choix correspond à la diversité des demandes des nanterriens et va dans le sens d'une meilleure mixité sociale. Ensuite nous résistons, autant que nous le pouvons, à la montée de l'immobilier en négociant avec les promoteurs un prix de vente des appartements pour qu'ils restent abordables pour les demandeurs Nanterriens. C'est une résistance de tous les instants. Si on laissait faire, les appartements neufs à Nanterre se vendraient au même prix qu'à Suresnes, Rueil ou Puteaux, soit 2 000 à 3 000 euros de plus au mètre carré. Nous nous y refusons totalement. Et le troisième volet de notre action, c'est la transparence dans les attributions et les mutations. Avec un refus absolu du favoritisme et le maintien de règles qui garantissent une équité dans le traitement des demandes.

Vous avez annoncé l'organisation d'Assises pour la ville à l'automne 2023. Pouvez-vous nous en dire un peu plus sur ce rendez-vous ?

P.J. : 2023 est une année charnière dans le mandat qui nous a été confié par la population. Nous serons à la moitié du parcours.

C'est le bon moment pour rendre compte de ce qui a été fait ou décidé depuis trois ans. Et beaucoup de choses ont déjà été faites. Je ne vais pas dresser le bilan ici, mais pour montrer la diversité de ce qui a été réalisé, je citerai en vrac le lancement du nouveau centre de santé en centre-ville et l'ouverture de la Maison des femmes sur les terrasses de l'Arche, la livraison de près de 2 000 logements de tous types à travers une trentaine de programmes dans quasiment tous les quartiers, la rénovation en cours de l'école Gorki et le lancement de la construction de deux groupes scolaires dans le nouveau quartier des Groues, la décision de reconstruire le gymnase Langevin au Vieux-Pont, le nouveau centre commercial au Chemin-de-l'Île, la création du conseil citoyen de la transition écologique et la mise en place d'une bourse dédiée au financement de projets environnementaux de citoyens ou d'associations, ou encore l'installation de 50 nouvelles caméras vidéo dans l'espace public pour accompagner le travail de la Police nationale. Et bien d'autres engagements que nous avons tenus.

Ces Assises seront donc essentiellement consacrées au bilan à mi-mandat de votre équipe ?

P.J. : Pas seulement. Ce sera un vrai rendez-vous démocratique pour informer, écouter, dialoguer. Nous avons pris 250 engagements précis lorsque nous avons été élus il y a trois ans. C'est le socle de notre contrat avec les habitants et nous entendons le respecter. Mais nous sommes bien conscients que, depuis trois ans, beaucoup de choses ont changé. La crise du Covid a bousculé nos organisations et a fait grandir le besoin de protection, l'exigence écologique se fait plus pressante et plus urgente, la baisse de nos moyens financiers nous oblige à repenser certaines actions pour préserver l'essentiel du service public communal. Il y a donc matière à débattre. On peut même imaginer que ces Assises nous conduisent à revoir certains engagements, à en adapter d'autres, à en prendre de nouveaux.

En même temps, vous dites souvent que vous ne pouvez pas tout faire...

P.J. : Et on a raison de le dire parce que c'est vrai ! Des problèmes très lourds qui minent la vie et l'avenir de nos concitoyens, comme les inégalités sociales, la précarité, l'état désastreux de nos hôpitaux publics, la situation très alarmante du système éducatif, ou encore le trafic de stupéfiants qui demeure à un niveau trop élevé, ne peuvent pas être solutionnés à l'échelle de la commune. Il faut avoir l'honnêteté de le dire. Tout ne dépend pas de nous, mais rien de ce qui touche les Nanterriens ne nous est indifférent. Et quand la réponse à un problème n'est pas locale, alors nous sommes avec les habitants pour porter cette exigence là où il le faut.

UNE ANNÉE CLÉ, DANS L'AVANCÉE DES PROJETS

18 janvier 2023 : pose de la première pierre du nouveau centre municipal de santé Juliette-Ténine.



14

DR



13

Début des travaux de reconstruction du gymnase Paul-Langevin pour une livraison prévue en septembre 2025.



11

Expérimentation d'un nouveau plan de circulation et poursuite de la concertation sur l'aménagement de la rue de Saint-Cloud pour sécuriser les piétons et favoriser les mobilités douces.

Claire Macel



Poursuite de la rénovation urbaine du Chemin-de-l'Île avec la fin du relogement des habitants de la tour Noirmoutier au second semestre 2023, avant sa démolition.

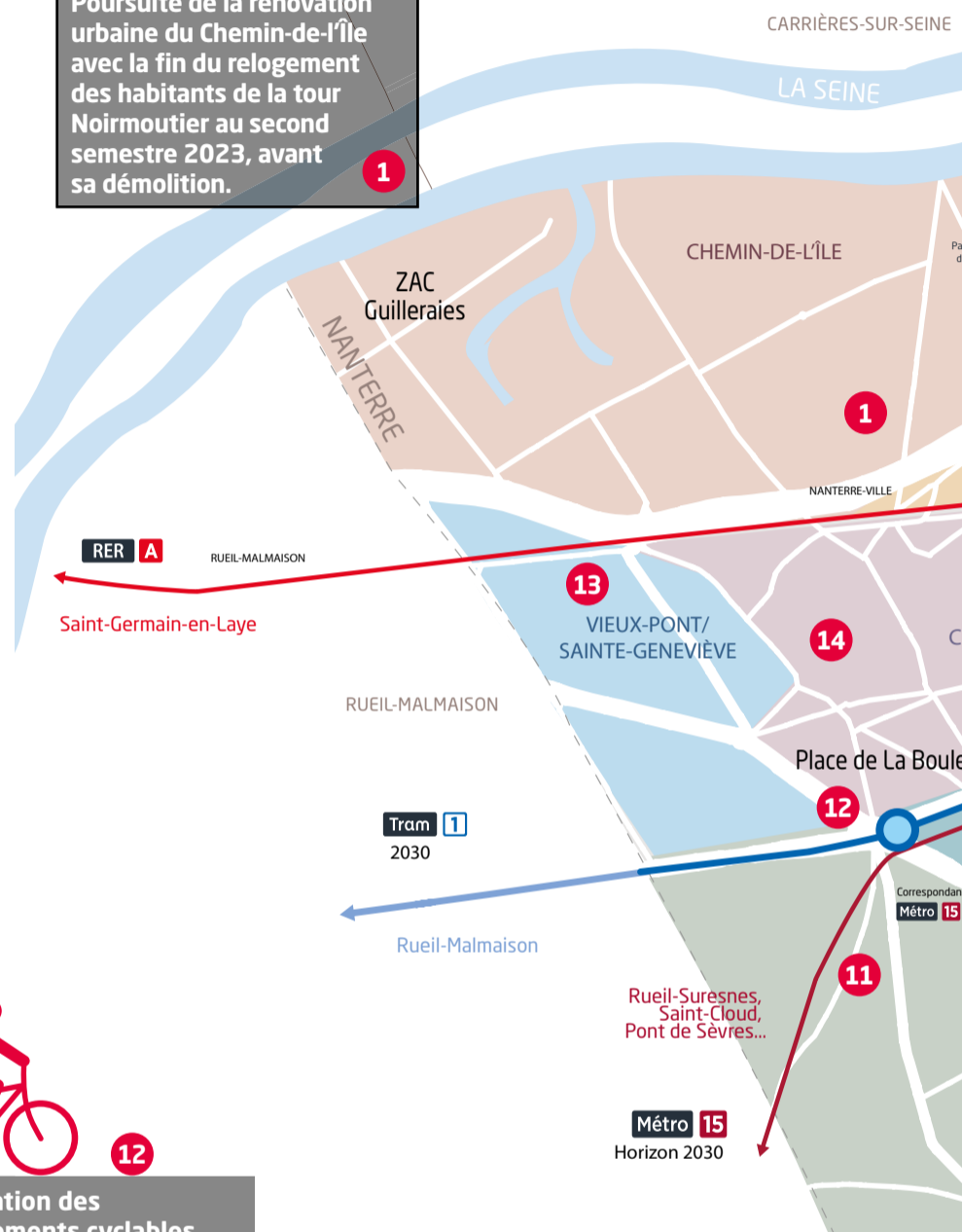
1

Claire Macel



Extension du parc des bords de Seine et finalisation de la ZAC Seine-Arche avec les terrasses 3-5, bd Beltrame.

2



12

Sécurisation des cheminements cyclables de la place de La Boule dans la perspective, notamment, de la pérennisation de la piste créée avenue Georges-Clemenceau.

Eiffage construction



10

Début des travaux sur le site de l'ancienne école d'architecture, qui doit accueillir l'Institut Léonard-de-Vinci.

Tram 1	Tram 2
Colombes-Victor-Bash	RER A
Victor-Bash-Mairie de Nanterre	Métro 15
Mairie de Nanterre-Rueil	RER E (ÉOLE)





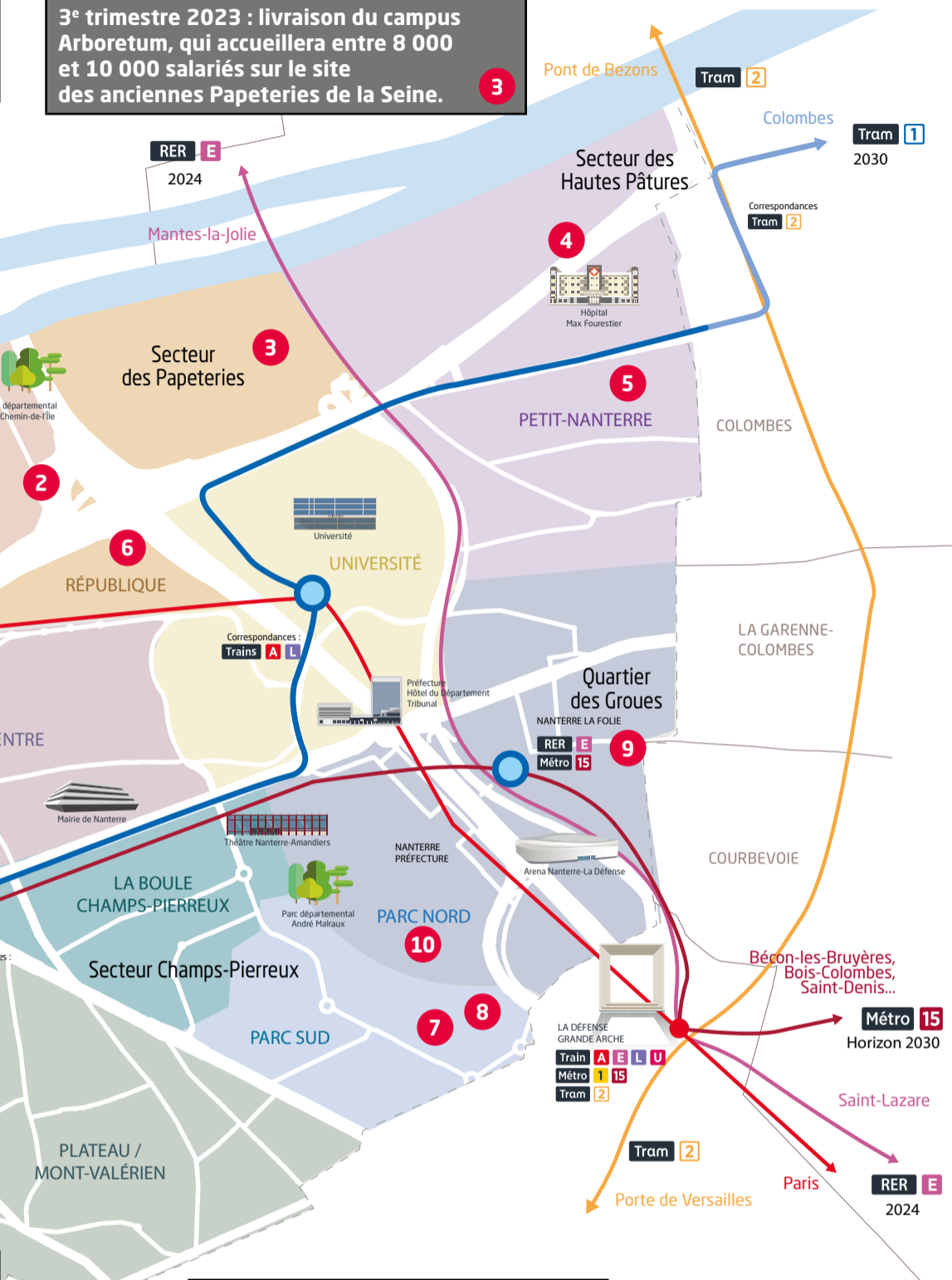
3^e trimestre 2023 : livraison du campus Arboretum, qui accueillera entre 8 000 et 10 000 salariés sur le site des anciennes Papeteries de la Seine.

3



5 000 ARBRES

La municipalité poursuit son engagement de planter 5 000 arbres d'ici à la fin de son mandat.



4 Engagement des travaux aux abords de l'hôpital de Nanterre (logements et voirie), avant le démarrage des travaux de restructuration du Cash en 2024.

5 Au Petit-Nanterre aussi, à l'été 2023 : livraison de la nouvelle résidence des Primevères, puis démolition de l'ancien foyer.



6 Fin de relogement des habitants de la cité Anatole-France concernés par les travaux de démolition.



8 Fin de la rénovation du groupe scolaire Gorki.



7 Juin 2023 : lancement des travaux de rénovation des tours Aillaud par la tour du 15, allée des Demoiselles-d'Avignon.



9 Fin du chantier de la gare Nanterre-La Folie pour une arrivée du RER E en 2024.



QUELQUES DATES À RETENIR...

18 janvier : pose de la première pierre du nouveau centre municipal de santé Juliette-Ténine.

12 mars : match de basket au sommet entre Nanterre 92 et l'Asvel à l'Arena.

Été : Nanterre, ville hôte des Jeux olympiques et paralympiques 2024, lance le compte à rebours !

Automne 2023 : Assises pour la ville afin de faire le bilan du programme municipal à mi-mandat et de décider avec les habitants des actions nouvelles pour les trois prochaines années.



CENTRE / VIEUX-PONT/SAINTE-GENEVIÈVE / LA BOULE/CHAMPS-PIERREUX / PLATEAU/MONT-VALÉRIEN / PETIT-NANTERRE / RÉPUBLIQUE / CHEMIN-DE-L'ÎLE / UNIVERSITÉ / LES GROUES / PARC NORD / PARC SUD



UNIVERSITÉ

Un jardin et des ateliers À PARTAGER

« Ça fait du bien de faire quelque chose de manuel et d'être en contact avec la nature, surtout en cette période de partiels ! » Léa, étudiante en deuxième année de psychologie à la fac de Nanterre, n'a pas hésité à braver le froid piquant de ce mardi 13 décembre pour venir s'aérer l'esprit en mettant les mains dans la terre. Ils sont une dizaine comme elle, étudiants et membres du personnel de l'université, à participer aux ateliers de jardinage proposés deux fois par semaine par Graines de vie, une association nouvellement créée dans le jardin partagé de Paris-Nanterre. C'est une parcelle de 90 m² à vocation pédagogique, culturelle et sociale, installée tout près de la bibliothèque universitaire.

Au programme : la découverte et la mise en pratique des principes de la permaculture et de l'agriculture biologique. Et aujourd'hui, Serge David, jardinier et président de l'association, a prévu la plantation de six amandiers Robijn : « *La forêt nourricière de l'université étant déjà bien remplie^(*), avec beaucoup d'arbres qui ont bien poussé, on a choisi d'ajouter des amandiers qui feront de très jolies fleurs roses en mars, afin d'embellir d'autres espaces du campus.* » Hauts de 1,20 m aujourd'hui, il leur faudra une douzaine d'années pour atteindre leur taille maximale de 3 à 5 m. Quarante amandiers seront plantés d'ici à fin janvier. Puis, au printemps, les apprentis jardiniers repren-

dront le travail du potager. Une activité qui ravit les participants, heureux aussi de ce moment de rencontre entre étudiants et personnels de l'université, loin des barrières habituelles. Des ateliers ouverts également aux Nanterriens qui le souhaitent ! Serge se dit d'ailleurs impatient de « donner de [s]on énergie et de transmettre [s]on savoir aux habitants de la ville. » ● PAR SANA SOUDANI

⊕ Ateliers les mardis et jeudis de 12h à 13h et de 13h à 14h (hors vacances scolaires). Gratuit. Renseignements sur place au moment des ateliers.

^(*) À lire sur NANTERREINFO.FR > En direct : « Bientôt une (petite) forêt à l'université »



Mathias Glikmans



PARCSUD

ÉMOTION ET INDIGNATION dans le quartier

La fusillade qui a conduit au décès d'un jeune des suites de ses blessures quelques jours plus tard, puis l'incendie d'un magasin dans la nuit du 22 au 23 novembre ont provoqué émoi et indignation légitime au Parc Sud. ● PAR OLIVIER RUIZ



Une première réunion de l'ensemble des partenaires et services de la ville

a eu lieu le 24 novembre à l'invitation d'Ousman Diaby, adjoint au maire, pour le retour du calme et de la sérénité au Parc Sud.



Claire Macel

Les clients, qui fréquentaient l'enseigne depuis son ouverture il y a moins d'un an, sont privés d'un commerce essentiel à la vie quotidienne.

Le maire, Patrick Jarry, s'est rendu auprès de la famille du jeune Khaled pris dans une fusillade mi-novembre alors qu'il rentrait chez lui après sa journée de travail et qui a succombé à ses blessures début décembre. « J'ai rencontré des femmes et des hommes dignes dans la douleur, dévastés par ce drame, qui ressentent cette disparition comme une grande souffrance et une profonde injustice, a-t-il confié dans une déclaration officielle. Ce terrible drame et l'indignation qu'il suscite ne font que renforcer l'exigence de vérité et de justice. Il n'est pas concevable que le meurtre de Khaled reste impuni. C'est pourquoi j'ai pris l'initiative de réunir les services de police et de justice qui m'ont assuré de leur volonté de mobiliser les moyens d'enquête nécessaires », a conclu le maire. Quelques jours après la fusillade qui a fait deux autres blessés, un incendie, dont tout indique qu'il est d'origine volontaire, ravageait le magasin Aldi ouvert depuis quelques mois rue de la Paix. À ce stade, aucun rapprochement n'est fait entre les deux enquêtes. « Cet acte criminel qui prive des milliers d'habitants d'un commerce essentiel » a

été fermement condamné par la municipalité dans un communiqué de presse. Là aussi, il a été demandé que « tous les moyens d'enquête de police soient mobilisés sans tarder ». Le communiqué relayait aussi les interrogations suivantes : « Qui a intérêt à dégrader ainsi la vie des habitants du quartier ? Qui cherche à ce que rien ne change ? » Bien décidée à continuer la transformation du quartier, la ville a réuni les acteurs et ses partenaires locaux pour ramener la sérénité et poursuivre la réussite du projet pour vivre mieux au Parc Sud : élus et mission de quartier, club de prévention, bailleurs et associations structurantes, médiateurs, collègue, service jeunesse et coordinateur de l'Éducation nationale, qui ont été rejoints lors d'une seconde réunion par les représentants des services de police, de la justice et de la préfecture. L'enquête sur la fusillade, qui a débouché sur la mise en examen et le placement en détention provisoire de deux individus, a été confiée à la police judiciaire des Hauts-de-Seine, et celle sur l'incendie, à la sûreté départementale. La ville poursuit quant à elle son travail auprès des habitants et avec eux.

VIEUX-PONT/CENTRE

LES PARENTS en action

Le collectif réseau parentalité se réunira le jeudi 12 janvier à 10h30, dans les nouveaux locaux du centre social et culturel Hissez haut (17, rue Paul-Langevin), pour préparer la Semaine des parents en action prévue du 27 mars au 1^{er} avril. Ce collectif composé d'associations de parents d'élèves et d'autres acteurs du quartier a pour objectif d'accompagner les familles et de débattre de questions d'éducation. Tous les habitants souhaitant y participer sont bienvenus !

CENTRE

AVIS aux cyclistes

L'association La Rustine qui promeut l'usage de la bicyclette en ville organise un atelier de réparation et de gravure des vélos : utile pour conserver son deux-roues en bon état et le protéger du vol !

📅 Samedi 21 janvier de 15h30 à 17h30 à l'Agora (20, rue de Stalingrad).

VIEUX-PONT – CENTRE – LA BOULE/CHAMPS-PIERREUX – PLATEAU/MONT-VALÉRIEN

PLUS DE PISTES pour les vélos

Le département des Hauts-de-Seine, en partenariat avec la ville, organise une réunion publique sur les futurs aménagements cyclables place de La Boule et la pérennisation des pistes cyclables provisoires avenue Lénine.

📅 Mercredi 1^{er} février à 19h30, école Abdelmalek-Sayad (56, rue Abdelmalek-Sayad).

📧 Inscrivez-vous à la newsletter vélo sur [NANTERRE.FR](https://www.nanterre.fr).



CENTRE

NOUVEAU boucher

De la viande de qualité et en provenance de régions françaises, des formules déjeuner « maison » pour les travailleurs du quartier et les personnes âgées : c'est ce que propose Amaury Pitrat, qui a repris le 7 novembre dernier la boucherie du centre au 67, rue Maurice-Thorez. Épaulé par sa femme Alice, cet ancien commercial reconverti dans le métier de boucher est déjà propriétaire d'une boutique à Neuilly. À Nanterre, c'est Tiago (notre photo), un jeune boucher qu'il a formé durant quatre ans, qui dirige le magasin.



Claire Macel



CHEMIN-DE-L'ÎLE/CENTRE

Tous EN SCÈNE

Devant un public enthousiaste, les jeunes musiciens de la classe orchestre du collège André-Doucet ont vécu une première expérience galvanisante sur les planches.

● PAR ISABELLE FRUCHARD

L'auditorium du conservatoire, à la Maison de la musique, est plein à craquer ce 1^{er} décembre. Pour la première fois, les élèves de la classe orchestre du collège André-Doucet se joignent aux jeunes musiciens de la section cuivres du conservatoire dans leur traditionnelle audition. Duos et solos de trompettes et saxophones se succèdent avant l'arrivée sur scène des 17 collégiens tout de noir et blanc vêtus. Sous les applaudissements et les acclamations de leurs parents, du public, ils ajustent tubas, saxos et trompettes, et interprètent, sous la direction de Jacques Murat, des mélodies de Noël et d'autres airs connus, comme *Vive le vent*. Créée en septembre 2021, la classe orchestre du collège Doucet permet à 18 élèves de 6^e et 5^e de se

“ Les élèves n'ont qu'une hâte, c'est de recommencer ! ”

voir confier un instrument pendant trois ans et d'en apprendre la pratique tous les lundis après-midi avec des enseignants du conservatoire à rayonnement départemental de Nanterre. Ces séances s'articulent en deux temps : d'abord en petit groupe ; puis en *tutti* avec l'ensemble de l'orchestre. La ville a pris en charge l'acquisition des instruments pour un coût d'environ 30 000 euros. Le 1^{er} décembre constituait une première et mémorable expérience dans les conditions réelles d'un concert. « *Les élèves n'ont maintenant qu'une hâte, c'est de recommencer !* se réjouit Xavier Taupenas, principal adjoint du collège. *D'ailleurs, nous préparons un autre concert qui aura lieu cette fois-ci en extérieur pour la Fête de la musique.* »



Les collégiens bénéficient de trois ans d'apprentissage musical avec les enseignants du conservatoire.

Photos : Claire Macel

PETIT-NANTERRE

LES JEUNES SOLIDAIRES des sans-abri

Les ados de l'espace jeunesse du Petit-Nanterre ont participé à la rénovation de la salle de jeux du Chapsa(*) à l'hôpital de Nanterre.

Après avoir joué aux cartes, Rayane et Claude disputent une partie de baby-foot. Rayane, 13 ans, fréquente l'espace jeunesse du Petit-Nanterre tandis que Claude est un sans-abri habitué à passer des nuits au Chapsa. Ici même, ce soir-là, on inaugure la nouvelle salle de jeux que les jeunes du quartier ont contribué à rénover. « *Nous avons récupéré des canapés, des tables et des chaises,* nous raconte Rayane. *Aussi, grâce à une cagnotte sur internet [ouverte par l'association Cité solidaires 92], nous avons pu acheter une grande télé pour les personnes hébergées au Chapsa.* » Rayane et ses camarades de l'espace jeunesse ont même réalisé et offert une reproduction d'une œuvre de l'artiste Banksy. Zy'va, une autre association qui s'est associée à

ce beau projet, a offert le baby-foot. Mamadou Diagana, le responsable du Chapsa, ne cache pas sa satisfaction lors de l'inauguration. « *Je suis très heureux que les jeunes du quartier s'engagent pour aider les centaines de sans-abri que nous accueillons chaque soir. Ce projet consolide les relations entre le centre d'hébergement et les habitants du quartier.* » Présente au rendez-vous, Patricia Penture, adjointe au maire déléguée à la jeunesse, arbore un grand sourire avant de couper le ruban. « *C'est pour soutenir ce type de projet que je suis devenue élue. Je suis fière des jeunes du Petit-Nanterre qui se montrent généreux et ouverts avec les personnes à la rue.* » ● G.G.

(*) Centre d'hébergement et d'assistance aux personnes sans-abri



Un beau moment de partage lors du coupé de ruban.



VIEUX-PONT/SAINTE-GENEVIÈVE

Un peu de baume AU CŒUR

Six mois après avoir été détruit par les flammes, le centre social et culturel Hissez haut se remet progressivement à flot, et une soirée festive de soutien se profile avec de nombreux participants. ● PAR ISABELLE FRUCHARD

L'incendie qui a ravagé le centre social et culturel Hissez haut le 14 juillet a soulevé un vaste élan de solidarité. À l'initiative du collectif Sangs mêlés, une soirée de soutien s'organise avec la participation de nombreux artistes locaux : les musiciens Stéphane Leborgne et François Biscaye, la chanteuse lyrique Jenny Navarro, la performeuse Natasha Mayran, le groupe de rock métal Dogbless, la conteuse Debora Di Gilio, la fanfare Jazz potes, les ensembles Diato trad, Fou du swing, Enchantons, et bien sûr les comédiennes de Sangs mêlés. Un mur d'expression, une exposition, un coin pour les enfants et une petite restauration sont également prévus. En attendant ce rendez-vous, la vie du centre se poursuit dans des conditions de plus en plus favorables. L'équipe administrative (sept salariés et trois volontaires en service civique) a pris ses quartiers début décembre dans un ancien pavillon de fonction remis à neuf par la ville. Ce lundi de mi-décembre, la salle d'activités au rez-de-chaussée est jonchée de jouets collectés par une agence immobilière du quartier. Thomas, conseiller numérique, Aïcha et Tom en service civique préparent des boîtes de Noël, une action de solidarité envers les migrants et la fête de Noël du centre. La directrice du centre, Rossana Morain, est résolument optimiste : « Nous avons racheté trois machines à coudre et nous devrions relancer l'activité couture ici en janvier avec des groupes plus restreints. Les ateliers cuisine devraient aussi reprendre au centre de loisirs des Gavroches, mais nous cherchons encore des solutions pour l'accueil parents-enfants et notre centre de loisirs. » Le projet de construction d'un futur centre sera à l'agenda 2023. Peut-être une extension du pavillon à la place des terrains de tennis désaffectés voisins ou l'édification d'un nouveau bâtiment. Affaire à suivre...

Soirée de soutien :

le samedi 28 janvier de 17h à 23h,
Lieu à déterminer
(infos à suivre sur NANTERRE.FR)
Tarifs : 5, 10, ou 20 euros.
Recettes reversées au centre social
et culturel Hissez haut.



Une partie de l'équipe administrative de Hissez haut, qui occupe depuis le mois dernier un ancien pavillon de fonction remis à neuf par la ville.

PLATEAU/MONT-VALÉRIEN

À VOS MARQUES, PRÊTS... même pas congelés !

Après une petite séance d'échauffement, dossard sur le dos, 70 enfants du quartier ont bravé le froid et se sont élancés sur les sentiers du parc des Chênevieux, le 4 décembre dernier. Ce dimanche matin, l'association La MontValo, créée en 2021 à l'initiative de parents d'élèves de l'école Romain-Rolland, organisait la 3^e édition de la Montvalernaine, la course à pied des enfants. Sous les acclamations de leurs parents et encouragés par une joyeuse fanfare, les 40 grands de plus de 7 ans ont parcouru 1,6 km. Les plus petits, de 4 à 6 ans, ont foulé les 800 m prévus pour leur catégorie. Les heureux gagnants ont ensuite eu la surprise de recevoir une coupe ou une médaille. Après la brocante et la course à la ramasse de début octobre, ce nouvel événement convivial apporte une belle ambiance dans le quartier. ● I.F.



70 enfants ont participé à la course.

Voir notre reportage sur la chaîne YouTube
VILLE DE NANTERRE

LES GROUES - VIEUX-PONT/ SAINTE-GENEVIÈVE

PARTICIPEZ au conseil de votre quartier !

Pour vous informer sur les projets en cours dans votre quartier et échanger avec les élus et vos voisins, notez ces dates :

- Les Groues, le mardi 24 janvier à 19h
à la Maison des projets ;
- Vieux-Pont/Sainte-Geneviève, le mercredi 25 janvier à 18h30 dans la salle polyvalente de l'école Abdelmalek-Sayad.

Ordres du jour sur NANTERRE.FR



PETITE BIO

24 décembre 1994

naissance à Courbevoie

2011 à 2013

mentoré par l'association Proximité

2013

bac scientifique, lycée Joliot-Curie

2016

BTS banque

2018

licence banque-assurance

2020

master finance d'entreprise, spécialité contrôle de gestion/audit

2021

volontariat international en entreprise à Francfort

Janvier 2022

devenir mentor pour l'association Proximité

Mathias Glikmans

Mathias Glikmans

AYMEN LOURDJANE

« ON M'A DONNÉ, JE DONNE »

ACCOMPAGNÉ PAR L'ASSOCIATION PROXIMITÉ PENDANT SA SCOLARITÉ, AYMEN LOURDJANE, ENFANT DU PARC NORD DEVENU CHEF DE PROJET DANS UNE BANQUE, A DÉCIDÉ DE DEVENIR PARRAIN. À SON TOUR, IL VEUT SOUTENIR DES JEUNES DE NANTERRE ET D'AILLEURS DANS LEUR PARCOURS, LEUR ORIENTATION ET LEUR VOLONTÉ DE RÉUSSIR. ● PAR CATHERINE PORTALUPPI

C'est l'histoire d'un parcours « *humble et atypique* », comme il aime le dire. L'histoire d'un gamin du Parc « *pas très studieux* » qui aime surtout taper le ballon avec ses copains du quartier.

SORTIR DE SA ZONE DE CONFORT ET OUVRIR SES HORIZONS

Après une scolarité tranquille à l'école Elsa-Triolet et au collège Paul-Éluard, Aymen choisit de redoubler sa seconde : « *Passer en première technologique, c'était rester dans ma zone de confort, avec mes amis. Je me suis lancé un défi : continuer en voie générale pour m'ouvrir un horizon professionnel plus vaste. Et après ma classe de seconde ratée à Courbevoie, j'ai redoublé au lycée Joliot-Curie.* » Mais ça se complique pour Aymen en première : « *J'avais besoin d'un cadrage, que quelqu'un me montre la voie. Une copine de classe avait entendu parler de Proximité, j'ai pris contact directement avec eux et ils m'ont trouvé une marraine, Claire. À l'époque, elle était ingénieure en réseaux télécoms à EDF. C'était en 2011 mais on est toujours en contact !* » Chaque semaine, pendant deux ans, Aymen a rendez-vous avec Claire pour deux heures de soutien scolaire. Il participe également à des week-ends de révision avec sa marraine, d'autres élèves et d'autres mentors, le tout organisé par l'association. Deux ans très importants pour l'adolescent et pas seulement côté scolaire : « *Psychologiquement, c'était rassurant pour moi de pouvoir compter sur Claire. Mais c'était aussi une chance : elle m'a permis de trouver un job*

d'été à EDF, elle m'a ouvert des horizons et m'a aidé à m'intégrer socialement. Quand on vient d'un lycée de banlieue, classé en ZEP, même si on a des professeurs très compétents et qu'on passe les mêmes épreuves au bac, on peut être stigmatisé. Avec Claire, on ne parlait pas seulement de scolaire, on parlait de l'après ! »

Un après pas si simple à envisager pour le lycéen qui trouve compliquée cette période où il faut gérer en même temps les révisions pour le bac et la réflexion sur l'orientation. Son diplôme en poche, il trouve un job d'été dans une banque et décide d'y rester quand on lui propose un CDD. « *C'est important de savoir prendre du recul, de la hauteur, pour réfléchir sur son avenir. Ce poste m'a aussi permis de me payer le permis et m'a donné envie de persévérer dans ce domaine bancaire.* »

PENSER À SOI ET RÉFLÉCHIR À SON HISTOIRE

Après un an de travail, Aymen reprend ses études en alternance, réussit son BTS, puis sa licence, s'accorde une autre année de césure avant de continuer en master finance de l'entreprise et de partir un an à Francfort comme volontaire international en entreprise. Mais le jeune homme qui aime beaucoup voyager est aussi conscient de sa chance « *inouïe* » : « *On a toujours eu un toit sur la tête et de quoi manger, dans beaucoup de pays ce n'est pas le cas.* » Aujourd'hui chef de projet au sein du groupe Crédit Agricole, il lui a semblé évident de devenir mentor au sein de Proximité : « *On m'a donné, je*

donne. C'est naturel, légitime et moral de rendre ce service à mon tour. Je suis un jeune parrain et avec Sarah^(), la jeune fille que j'ai accompagnée cette année, en terminale STMG [sciences et technologies du management et de la gestion], j'étais comme un grand frère. Elle avait perdu sa motivation et vu ses résultats chuter, je l'ai aidée à reprendre confiance, à suivre ses envies et ses rêves pour construire son avenir. À cet âge-là, on a besoin de sortir, envie de voir ses amis, c'est important, mais il faut aussi penser à soi et construire son histoire.* » Sarah a finalement décroché son bac et, comme Aymen à son âge, a décidé de travailler un an tout en réfléchissant au BTS dans lequel elle s'engagera l'année prochaine. « *Mais je ne la lâche pas !* » conclut Aymen, qui s'apprête à faire connaissance avec son nouveau filleul, un collégien nanterrien. « *Il ne s'agit pas de prendre la main sur les parents, mais d'apporter une aide complémentaire. Et on vient du même environnement... On n'a pas de mal à trouver deux heures par semaine pour un sport ou un loisir, alors donner deux heures pour accompagner un jeune dans sa réussite, c'est génial !* »

^(*) Le prénom a été modifié.

Vous êtes jeune et souhaitez être accompagné ? Vous voulez devenir bénévole ou proposer un atelier ? [PROXITE.COM](https://proxite.com)

ÉLECTIONS

Du 6 au 17 février 2023 dans les collèges
Jusqu'au 3 mars 2023 dans les espaces jeunesse

Conseil municipal
des jeunes

Nanterre



FAIS BOUGER NANterre



Tu es collégien de la
6^e → 3^e ?
Tu peux
VOTER

Tu es
collégien en 5^e ?
Tu peux être
CANDIDAT





Giovanni Cési

Place à l'humour !

LA MAISON DE LA MUSIQUE DE NANTERRE ET LE THÉÂTRE PAR LE BAS OUVRONT 2023 AVEC PEUT-ON (F)RIRE DE TOUT ?, UN NOUVEAU RENDEZ-VOUS AUTOUR DES RIRES... ET DES FRITES.

● PAR GUILLAUME GESRET

Habitée aux concerts, spectacles de danse et autres pièces de théâtre, la Maison de la musique se diversifie encore et se tourne vers l'humour. La saison dernière déjà, le directeur artistique, Dominique Laulanné, avait lancé cette ouverture en invitant Christophe Alévêque, qui « chauffait » son one-man-show à Nanterre avant de le présenter au Théâtre du Rond-Point. « C'est Jean-Luc Borg, le directeur du Théâtre par le bas, qui m'avait soufflé l'idée, nous glisse Dominique Laulanné. Depuis, nos équipes se sont rapprochées et nous avons imaginé ensemble un festival autour des rires. »

Des talents à découvrir

Le top départ de ce nouveau rendez-vous sera donné le vendredi 20 janvier à la Maison Daniel-Féry avec Djamil Le Schlag, que les auditeurs de France Inter connaissent peut-être puisqu'il y tient une chronique dans l'émission de Charline Vanhoenacker. Le lendemain, à la Maison de la musique, le public nanterrien pourra découvrir le truculent humoriste belge, Jos Houben (notre photo), décrit par beaucoup comme un héritier des grands burlesques, de

Buster Keaton aux Marx Brothers. En guise de mise en bouche, David Wahl livre une de ses causeries cocasses : *Histoire spirituelle de la danse*. À cette occasion, une baraque à frites trônera sur le parvis de la Maison de la musique. Plusieurs autres talents figurent à l'affiche du festival : la comédienne Antonia de Rendinger, qui a joué en première partie de Dany Boon à l'Olympia, Loïc Roso, Kader Bueno et Madame Françoise. Ils se produiront du 25 au 28 janvier à la Salle des fêtes.

Des frites contre un rire

Jean-Luc Borg se réjouit que l'on donne davantage de place à l'humour à Nanterre. « *Le rire est cher aux Nanterriens, nous l'observons depuis que nous avons démarré l'opération Des frites contre un rire.* » Ce concept, lancé en juillet dernier, consiste à donner un cornet de frites à chaque personne qui offre un rire à l'œil de la caméra de la compagnie du Théâtre par le bas. Déjà 300 personnes ont participé à l'expérience !

Toute la programmation sur
MAISONDELAMUSIQUE.EU



Le tigre se rebiffe

« La jungle est attaquée, la déforestation a commencé. Tigre et les autres animaux s'unissent pour résister. » *Révolte !* est le nouvel album jeunesse que la ville a offert avant les fêtes aux 3 865 élèves de maternelle et à 200 enfants hospitalisés à Garches. Publié par une jeune maison d'édition talentueuse et solidaire, Maison Eliza, *Révolte !* sensibilise les futurs citoyens aux enjeux environnementaux brûlants tout en offrant de belles illustrations qui feront rêver les petits. Les livres ont été distribués par les enseignants dans les classes, un joli cadeau avant de se quitter pour quinze jours de vacances, mais aussi un support pédagogique pour aborder ensemble la question écologique. Sandra Le Guen, l'auteure de *Révolte !*, et Popy Matigot, son illustratrice, viendront animer des ateliers autour de leur livre dans les médiathèques, les centres sociaux et culturels de la ville ainsi qu'à l'hôpital de Garches entre les 23 et 29 janvier^(*). ● I.F.

^(*) Séances d'une heure et quart, pour les enfants de 3 à 6 ans, sur inscription par mail ou téléphone auprès des médiathèques et des centres sociaux et culturels.

DU 10 AU 15.01.2023

1 THÉÂTRE

Le metteur en scène sud-africain Brett Bailey transpose le mythe de Samson au cœur d'un monde contemporain rongé par la haine et la violence, dans un spectacle ensorcelant et hypnotique.

► Au théâtre Nanterre-Amandiers (7, avenue Pablo-Picasso).

12 ET 13.01.2023

THÉÂTRE MUSICAL

Deux femmes différentes toutes deux nommées Maguelone Vidal. *Qui m'appelle ?* est une réflexion joyeuse sur l'identité, la musicalité de nos noms et prénoms avec le chœur du public, unique à chaque représentation.

► À 20h30, à la Maison de la musique (8, rue des Anciennes-Mairies).

14 ET 15.01.2023

2 CINÉMA JEUNE PUBLIC

Film d'animation japonais *Arrietty : le petit monde des chapardeurs* est l'histoire d'une minuscule fillette qui vit sous le plancher d'une vieille maison et se lie d'amitié avec un jeune garçon. À voir dès 8 ans. Tarif : 4,50 euros.

► À 11h, au cinéma Les Lumières (49, rue Maurice-Thorez).

15.01.2023

CONCERT CLASSIQUE

Cécile Côte (soprano), Alex de Valera (théorbe et archiluth) et Mathieu Godefroy (violin baroque et oïselon) de l'ensemble Cealma, interpréteront des œuvres de Lully, Purcell, Rameau, Frescobaldi, etc. Libre participation aux frais.

► À 16h30, dans la crypte de la cathédrale Sainte-Geneviève (28, rue de l'Église).

21.01.2023

NUITS DE LA LECTURE

Escape game à faire frémir, blind-test de musiques de films d'horreur, spectacle *Le souper du squelette...* Cette année les Nuits de la lecture auront pour thème la peur avec des animations variées pour tous les âges.

► De 16h à 21h, à la médiathèque Pierre-et-Marie-Curie (5, place du 27-Mars-2002)

21.01.2013

3 MON PETIT CINÉMA

Giuseppe le petit hérisson n'a pas envie d'hiberner et rêve de voir la neige. Mais attention au fantôme de l'hiver... *Un hérisson dans la neige* est un charmant film de 39 minutes pour les petits dès 3 ans.

► À 11h, au cinéma Les Lumières (49, rue Maurice-Thorez).



24.01.2023

4 CONCERT CLASSIQUE

L'orchestre Melo'Dix et le chœur Dix de chœur de l'université Paris-Nanterre interpréteront la Symphonie n° 1 de Mahler dite « Titan » et le Cantus missae de Rheinberger. Tarif : 8 euros ; gratuit pour les membres de l'université.

► **À 20h, au théâtre Bernard-Marie-Koltès, bâtiment Ricœur (200, av. de la République).**

25.01.2023

CONFÉRENCE

L'association Autant le dire organise une table ronde sur le thème de l'identité avec Pierre-Henri Tavoillot, philosophe, Corana Bulat-Manenti, psychanalyste, et Sophie Wahnich, historienne.

► **À 20h30, à l'Agora (20, rue de Stalingrad).**

DU 25.01

AU 04.02.2023

5 THÉÂTRE

Fable dystopique créée par Tiphaine Raffier, *France fantôme* se déroule au XXV^e siècle et interroge la force manipulatrice des discours à laquelle s'opposent la mémoire et l'art.

► **Au théâtre Nanterre-Amandiers (7, avenue Pablo-Picasso).**

27.01.2023

6 MUSIQUE LATINO

Quand les animaux montrent l'exemple aux humains et donnent une grande fête... *Le Carnaval des animaux sud-américains* est du théâtre musical léger et extravagant porté par l'ensemble Almaviva. Dès 7 ans. Durée : 1h.

► **À 19h30, à la Maison de la musique (8, rue des Anciennes-Mairies).**

28 ET 29.01.2023

7 CINÉMA JEUNE PUBLIC

Empoisonnée par une nappe de mazout, une mouette confie son œuf à un chat... Adapté du livre de l'écrivain chilien Luis Sepulveda, *La Mouette et le Chat* est un film d'animation italien de Enzo D'Alò qui ravira les plus de 5 ans.

► **À 11h, au cinéma Les Lumières (49, rue Maurice-Thorez).**

JUSQU'AU

31.01.2023

EXPOSITION

À travers l'exposition de photos de Peter Menzel, *Hungry planet : ce que le monde mange*, découvrez les enjeux planétaires de l'alimentation. Et repartez avec de jolis menus réalisés par Julie Guidicelli.

► **À l'Agora (20, rue de Stalingrad).**

Quand le théâtre devient dancefloor...

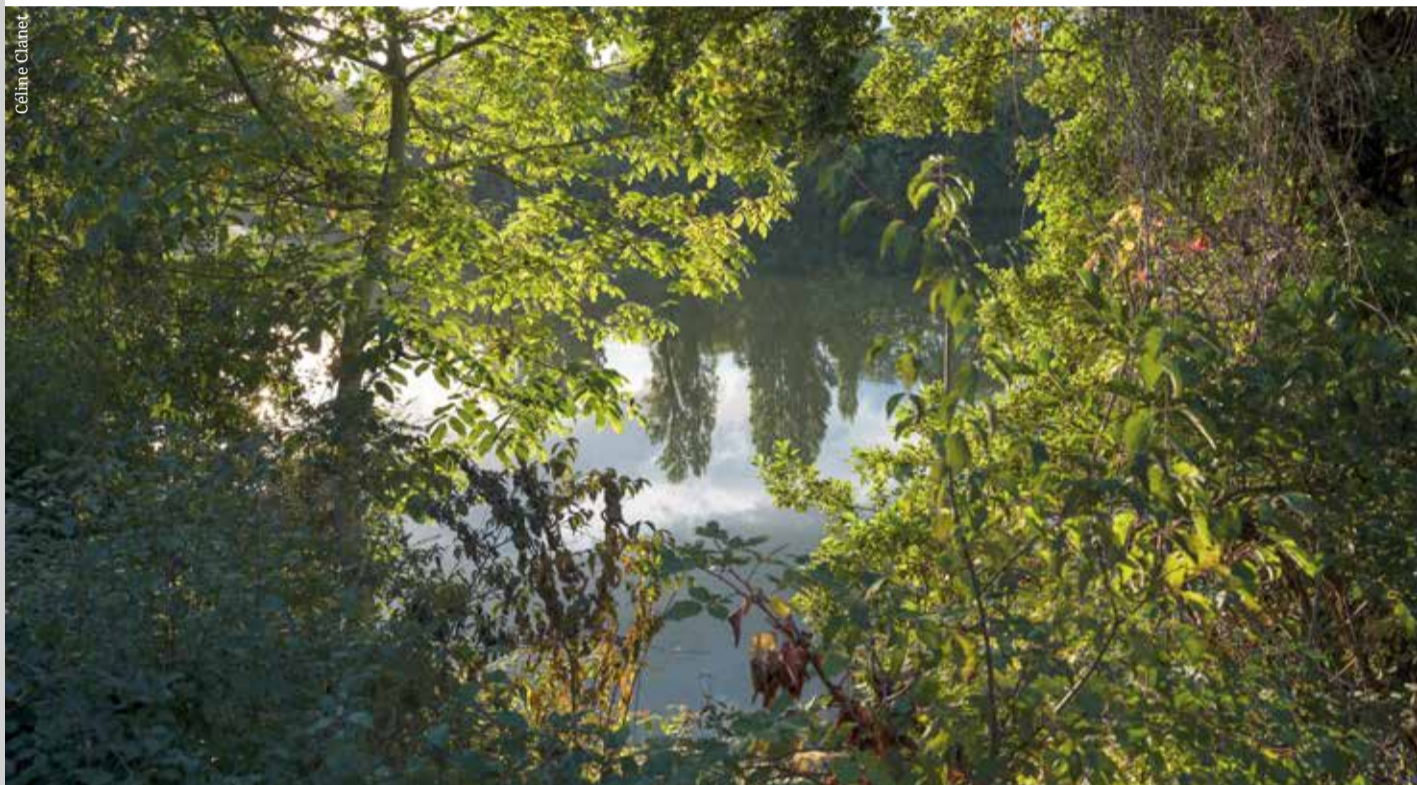
Le 28 janvier, à partir de 20h30, le théâtre Nanterre-Amandiers vous propose de venir danser toute la soirée lors d'un aftershow DJ set, juste après le spectacle *France fantôme*, de Tiphaine Raffier. On peut aussi inviter ses copains !

Pousser les meubles, monter le son et transformer le hall du théâtre en dancefloor enflammé le temps d'une soirée... C'est la promesse étonnante des soirées dansantes proposées depuis l'an dernier par le théâtre nanterrien. Au programme le samedi 28 janvier : une carte blanche à Chloé Thévenin, l'une des premières DJ françaises, ayant joué dans les plus grands clubs dès les années 1990 - comme l'Élysée Montmartre, le Pulp, le Batofar... Aujourd'hui compositrice, musicienne et productrice, elle propose une soirée autour de son label Lumière noire, qui accueille ses dernières compositions et celles d'artistes comme Iñigo Vontier, Local Suicide ou Sutja Gutiérrez. « On avait testé cette idée de soirée après représentation au théâtre du Nord

à Lille, grande ville étudiante connue aussi pour sa musique électronique, explique Anne-Marie Peigné, directrice adjointe de Nanterre-Amandiers déléguée au développement. On a voulu renouveler l'expérience ici, même si le Covid a compliqué les choses l'an dernier. Nous souhaitons croiser et diversifier les publics, les amateurs de théâtre et de musique électronique. Et montrer que le théâtre peut être un lieu de vie, accueillant, chaleureux et festif ! » On peut participer à la soirée en sortant du spectacle, l'entrée est alors gratuite. Ou bien venir juste pour l'aftershow au tarif de 5 euros seulement. ● C.P.

Programation sur **NANTERRE-AMANDIERS.COM**

Céline Clanet



L'eau, légendaire et inépuisable

Celle qui chemine sur une grande distance, c'est Geneviève, la sainte « patronne » de Nanterre et de Paris qui soigna la cécité de sa mère grâce à l'eau miraculeuse du puits de la ville, et sauva les Parisiens de la famine en acheminant des céréales le long de la Seine. Son prénom Genuwaifa est ici traduit de la langue franque. L'eau, c'est aussi le thème de la commande faite à la photographe Céline Clanet pour sa prochaine exposition à La Terrasse. Une source d'exploration qui s'inscrit dans le cadre de la saison 2022-2023 de l'espace d'art intitulée *Une histoire naturelle de Nanterre* et dans un cycle plus large de trois ans autour de la notion de *care* : quelle attention porte-t-on aux autres, à soi et à son environnement ? Durant plus d'un an, la photographe a donc exploré la présence de l'eau dans la ville, au parc du Chemin-de-l'Île et à l'île Fleurie, ses relations avec le monde vivant, puis resserré sa focale sur une approche paysagère et mythologique. Elle a saisi les instants fugitifs d'un jeu de lumière rasante sur la surface du fleuve, d'une toile d'araignée miroitante dans les feuillages ou d'un héron prêt à attraper un poisson. La photographe qui avait déjà

exposé à La Terrasse pour *Le Génie des lieux* est aussi partie en quête des Geneviève d'aujourd'hui habitant à Nanterre. Elle en a rapporté des portraits de femmes au bord de l'eau et aux visages baignés de la même lumière de fin d'après-midi.

Cette impression de fugacité et de fragilité se retrouve aussi dans *Forêt*, l'exposition réalisée par Dominique Ghesquière pour la vitrine de La Terrasse. La sculptrice suggère un paysage urbain formé de sortes de tours qu'elle a patiemment tissées avec des branchages de hêtres et de charmes. À leurs pieds, de fines lames de terre cuite dessinent les méandres d'une rivière. Une évocation poétique et paradoxale de la ville minérale dans laquelle s'insinuent l'eau et le végétal, et qui trouvera de nombreux échos dans l'imaginaire des visiteurs.

● PAR ISABELLE FRUCHARD

📍 **Du 28 janvier au 18 mars à La Terrasse, espace d'art (57, bd de Pesaro).**

Vernissage le vendredi 27 janvier à partir de 18h. Rencontre avec les artistes exposées et Isabelle Delannoy, ingénieure agronome, spécialiste de l'économie symbiotique, le samedi 11 février à 17h.



La première édition avait rassemblé 1 200 spectateurs au Palais des sports. Le 15 avril prochain, faites exploser la jauge !



La planète Break

DANS LA PERSPECTIVE DU BATTLE INTERNATIONAL NANTERIOUS BREAK, QUI AURA LIEU LE 15 AVRIL PROCHAIN AU PALAIS DES SPORTS, LES PROMOTEURS DE L'ÉVÈNEMENT ORGANISENT DES QUALIFICATIONS À L'ÉTRANGER. ● PAR GUILLAUME GESRET

Pour déguster les meilleurs danseurs et danseuses de break, les organisateurs du Nanterrious Break scrutent au-delà de nos frontières. Depuis quelques mois, la ville de Nanterre et son partenaire, le collectif Homeprod, organisent des qualifications à l'étranger. Une poignée de Bboys et de Bgirls en provenance de Corée du Sud, des États-Unis, du Canada, d'Israël, du Brésil et de Taïwan ont ainsi gagné leur ticket pour figurer dans l'arène du Palais des sports le 15 avril prochain. D'autres nations sont invitées et des Français s'ajouteront bien sûr à la liste. « Nous accueillons une quarantaine de danseurs pour cette 2^e édition de Nanterrious Break, déclare l'une des organisatrices. Environ la moitié vient de l'étranger. »

EN ROUTE VERS LES J.O.

La présence de ces danseurs et danseuses venus des quatre coins du globe permet d'accroître le niveau du battle de Nanterre. Certains des danseurs français et étrangers du Nanterrious Break sont de potentiels compétiteurs aux Jeux de Paris. En seulement une édition, le Nanterrious Break s'impose déjà parmi les rendez-vous de break les plus attendus en Île-de-France. « Nous espérons atteindre la jauge des 2 000 spectateurs en avril prochain, nous confient les organisateurs. Lors de la 1^{re} édition, qui a été un succès, nous avons rassemblé 1 200 personnes en utilisant une seule tribune du Palais des sports. » À dix-huit mois des Jeux olympiques de Paris, cette discipline n'a jamais attiré autant de monde. Les spectateurs

du monde entier se pressent dans les battles pour assister aux performances des meilleurs danseurs internationaux. Les 9 et 10 août 2024, ces derniers s'affronteront pour la compétition olympique, qui se déroulera en plein air, sur la place de la Concorde. Pour l'heure, la liste des 16 danseurs et des 16 danseuses qualifiés aux J.O. 2024 n'est pas encore connue.

⊕ Le dimanche 5 février, à 15h, aura lieu la qualification France pour les crews (équipes de 3) au centre sportif du Mont-Valérien (entrée gratuite). L'équipe gagnante de cette qualification sera directement invitée au Nanterrious Break 2023.

SPORT ET HANDICAP : DEUX NOUVELLES DISCIPLINES



Faire du sport, c'est bon pour la santé, mais c'est surtout un droit élémentaire pour tous et qui s'apparente souvent à un parcours du combattant pour les personnes en situation de handicap. Pour favoriser l'accès de ces dernières, et notamment les enfants, à une pratique sportive, l'Omeps a ouvert début novembre deux nouvelles disciplines à l'intention de ce public dans le cadre de sa Maison sport-santé. Tout d'abord, le functional training (ou entraînement fonctionnel), venu tout droit des États-Unis, est un entraînement basé sur les mouvements naturels du corps, importants dans la vie quotidienne : se baisser, se relever, tourner, pousser, tirer, sauter... Jérôme Genet, coach sportif, propose des exercices de coordination, d'équilibre et d'agilité qui s'effectuent de manière ludique à l'aide de divers accessoires (swiss ball, médecine-ball, échelle de rythme, etc.). Autre discipline : le tai-chi est déjà pratiqué au sein de la Maison sport-santé par les autres publics (seniors, personnes en surpoids ou souffrant d'affections de longue durée) et s'ouvre aux personnes en situation de handicap physique, mental ou psychique. Cet art martial basé sur la respiration et des mouvements lents et doux améliore l'équilibre, agit sur les muscles profonds et favorise la relaxation. L'inscription à ces activités se fait sur la base d'une ordonnance d'un médecin et d'un entretien de motivation. Elle est valable six mois et coûte 30 euros remboursables par certaines mutuelles. ● I.F.

⊕ Maison sport-santé : Palais des sports (136, avenue Joliot-Curie).
Contact : 01 41 37 44 68 ou sportsante.omeps@gmail.com

Match au sommet à l'Arena

En cette fin d'année, le club Nanterre 92 fait un sacré cadeau à ses supporters avec cette annonce : le dimanche 12 mars, il recevra l'Asvel, triple champion de France, à l'Arena. En 2018, les basketteurs nanterriens avaient déjà affronté les joueurs de Villeurbanne sur ce parquet. « C'est un bon souvenir, rapporte David Bonnet, l'actuel président du club des supporters Les Dunkers. La salle était pleine et les animations réussies. Avec les pom-pom girls et les écrans géants, on se serait cru en NBA ! Mais surtout, je me souviens du scénario parfait de la rencontre : Nanterre avait arraché la victoire d'un point à la toute fin du match. » Un match resté dans les mémoires puisqu'il détient le record d'affluence en championnat de France de basket avec 15 220 spectateurs ! Le dimanche 12 mars à 17h, les dirigeants du Nanterre 92 espèrent faire le plein de spectateurs et promettent un événement qui marquera une nouvelle page de l'histoire du club.



« Nous voulons faire encore mieux qu'il y a cinq ans. Pour réussir cette fête, nous avons besoin de sentir que tout Nanterre est derrière les joueurs ! »

Frédéric Donnadiou,
président
de Nanterre 92.

« Nous voulons faire encore mieux qu'il y a cinq ans, promet Frédéric Donnadiou, le président du club. Nous préparons un show son et lumière impressionnant et inédit et nous mettrons l'Arena aux couleurs de Nanterre. » Le club entend évidemment faire plaisir à ses fidèles supporters, mais aussi attirer de nouveaux spectateurs qui n'ont pas l'habitude de venir voir les matchs au Palais des sports. Et, pour que la rencontre soit partagée par le plus grand nombre, les places les moins chères sont accessibles à partir de 10 euros pour les moins de 18 ans. « C'est un énorme défi de jouer à l'Arena, confie Frédéric Donnadiou. Nous sommes seulement le treizième budget du championnat de France, mais cela ne nous empêche pas de créer l'évènement. Pour réussir cette fête, nous avons besoin de sentir que tout Nanterre est derrière les joueurs ! »

● PAR GUILLAUME GESRET

Tous les tarifs et réservations sur NANTERRE92.COM

CONCOURS / AGENDA

DES PLACES À GAGNER POUR LES J.O.

Le comité départemental olympique et sportif des Hauts-de-Seine (CDOS 92) lance un concours photo. Les lauréats remporteront des billets pour assister à des compétitions des Jeux olympiques de Paris en 2024. Pour participer, il suffit de s'inscrire gratuitement sur le site du CDOS 92 et de déposer des photos en lien avec le sport. Trois thèmes sont définis par les organisateurs du concours : valeurs du sport (amitié, fair-play, esprit d'équipe...), performance (exploits sportifs, athlètes en action...) et héritage (impact des Jeux dans votre ville ou dans votre vie). Ce projet a reçu la labellisation Impact 2024 par Paris 2024. Les participants ont jusqu'au 30 septembre 2023 pour déposer leurs plus beaux clichés sportifs. Au-delà de ce concours photo, des places seront bientôt à la vente sur la billetterie officielle des J.O. de Paris 2024, ouverte depuis le 1^{er} décembre 2022. Vous avez jusqu'au 31 janvier pour vous inscrire au tirage au sort et tenter d'accéder à la vente de packs sur mesure. Pour la vente de billet à l'unité, il faudra attendre mai 2023 avec l'ouverture des ventes en ligne. ● G.G.

Plus d'infos : contact@cdos92.fr.
Tél. : 01 47 24 20 13

FOOTBALL : REPRISE LE 14 JANVIER EN RÉGIONAL 1

L'équipe première de l'ESN football reprendra le samedi 14 janvier, à 18h, au stade Gabriel-Péri. Les Nanterriens se rendront à Bobigny le 22 janvier (15h30) pour la dernière rencontre avant la trêve hivernale et la reprise en avril prochain. ● O.R.

AVANT L'ARENA...

Avant de faire son show à l'Arena et après une dernière rencontre 2022 disputée à l'Asvel, Nanterre 92 reprendra le cours de sa saison le samedi 7 janvier face à Cholet au Palais des sports Maurice-Thorez. Au premier tiers du championnat, juste avant les matchs de Noël, les joueurs de Pascal Donnadiou pointaient, avec un bilan de six victoires et sept défaites, à la 8^e place qualificative pour les playoffs, ex aequo avec Le Mans, qu'ils devaient rencontrer à Nanterre le 23 décembre dernier. Janvier se poursuivra à Limoges le 14, puis face à Dijon le 21. Ce copieux menu de reprise s'achèvera le 28 janvier au Palais des sports contre Le Portel. ● O.R.

Enquête sur le mur d'enceinte du bourg de Nanterre (1/2)

Sur les plans du XVII^e siècle, le village de Nanterre est entouré d'un mur d'enceinte dont l'origine de la construction et les étapes de la démolition nous sont connues depuis les fouilles archéologiques menées en 1992 sur la place du Maréchal-Foch.

● Par Jeannine Cornaille de la Société d'histoire de Nanterre

Le plan de Nanterre de 1688 donne l'image d'un bourg entouré d'un mur d'enceinte, avec des tours régulièrement disposées et cinq portes. Pendant longtemps, on a pensé qu'il s'agissait d'une construction médiévale mais, à la lumière des fouilles archéologiques menées en 1992 par l'équipe de José Ajot, les réponses apportées concernant l'origine de sa construction démentent cette croyance et précisent les étapes de sa démolition.

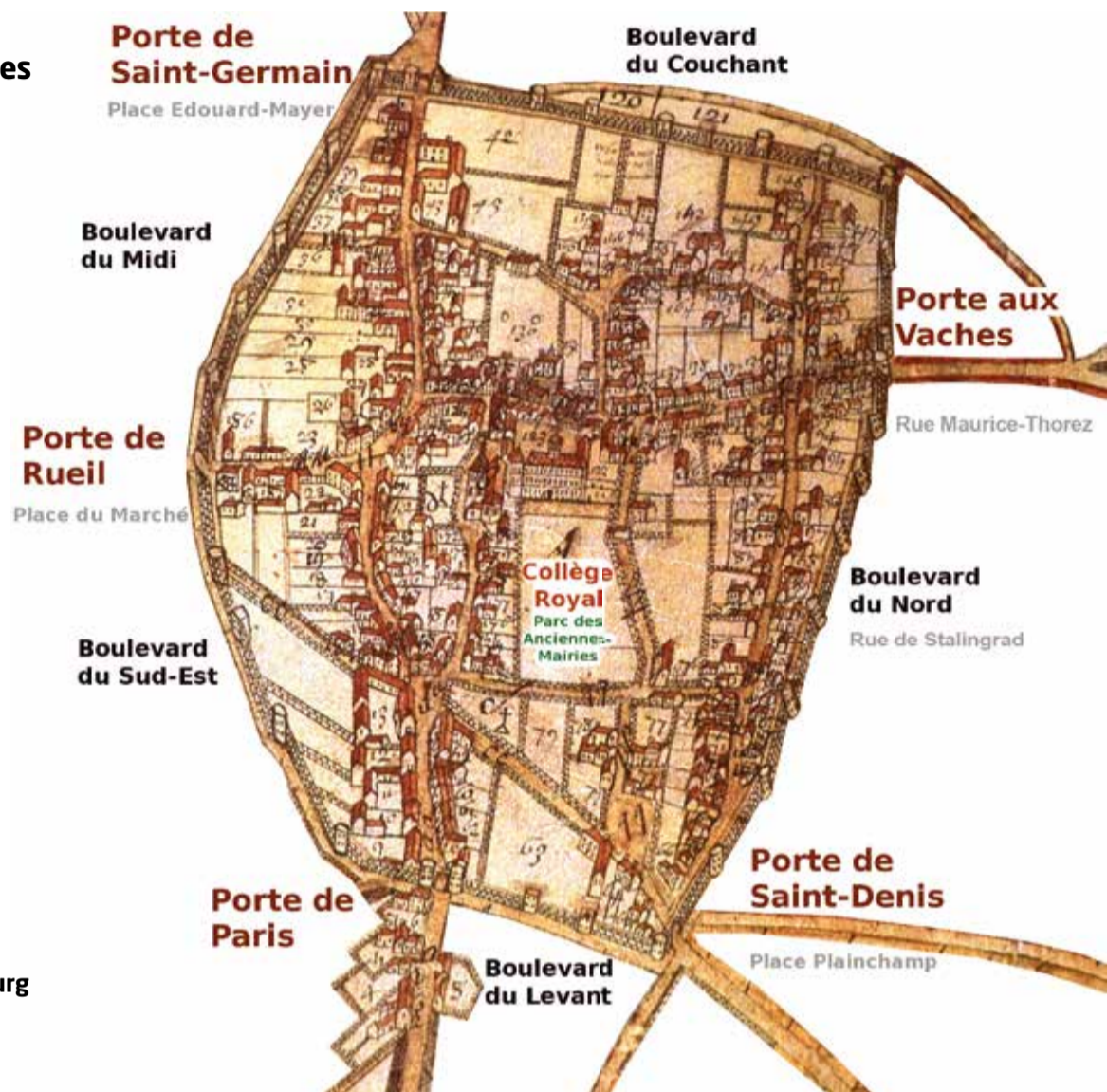
L'origine de la construction

Les recherches archéologiques effectuées place du Maréchal-Foch ont fait apparaître le mur de clôture du bourg et le fossé, mentionnés dans les mémoires du père Beurrier lorsqu'il est nommé prier-curé de Nanterre, en 1635. Ce mur, construit en calcaire issu des carrières de Nanterre, mesure 80 cm à sa base et devait compter 3 ou 4 m de hauteur. Les tours pouvaient être plus hautes, mais le mur ne dépassait pas 4 m. Quant au fossé, sa profondeur varie de 1,30 à 1,70 m pour une largeur de 5 m. La présence du fossé confirme qu'il s'agit bien du mur qui ceinturait le bourg car, par ses caractéristiques et son appareillage, il ne se différencie nullement des murs des maisons voisines et ne ressemble pas à une fortification. Il n'aurait pas résisté à un assaut. À l'intérieur du bourg, un passage situé entre ce mur et les murs de clôture des propriétés correspond au chemin de ronde. Les vestiges trouvés dans le sol sous le mur démontrent qu'il n'a pas pu être construit avant le XV^e siècle. Quant à ceux découverts au premier niveau d'occupation, ils datent du XVI^e siècle. Des recherches en archives affinent la datation en précisant que Nanterre ne figure pas dans la liste des villes fortifiées en 1557, mais qu'elle apparaît en 1589. La création du système défensif se situe donc entre 1557 et 1589.



La fouille archéologique de 1992 a fait apparaître : au premier plan, le mur d'enceinte et, au second plan, le mur de clôture d'une propriété privée ; entre les deux, le chemin de ronde.

Plan du bourg de Nanterre en 1688.



Pourquoi ce système défensif ?

Là encore, les documents concernant les villes et bourgs clos de la seconde moitié du XVI^e siècle dans la prévôté de Paris permettent de découvrir que 20 bourgs, proches de l'ouest parisien, se sont progressivement entourés de murs, de 1575 à 1600. L'insécurité est due à toutes sortes de gens d'armes, soldats, coureurs, des gens de guerre qui errent et dévastent la campagne, à la suite des conflits entre catholiques et protestants. Les villages se protègent donc des pillards et soudards qui sillonnent la région. Toutefois, ce n'est pas la seule raison. Si les rois Henri III et Henri IV autorisent les clôtures des bourgs (aux frais des villages), c'est aussi pour assurer l'approvisionnement de Paris. À cette époque, Nanterre fournit déjà la capitale en viande de porc ; Rueil, Suresnes et Argenteuil apportent leur vin... La capitale, qui est alors la ville la plus peuplée d'Europe, a absolument besoin des denrées provenant de ces villages.

Les étapes de la démolition

Sur le plan de Nanterre de 1688, on ne distingue pas de fossé. Les fouilles archéologiques permettent de savoir quand il a été comblé. En effet, dans les terres de remplissage du fossé, ont été retrouvés des fragments de céramiques et des pièces de monnaie, dont la datation indique que ce fossé a été remblayé dans le deuxième quart du XVII^e siècle. Par ailleurs, un document de 1648 relate que « la cour quitte Paris pour Saint-Germain et, à Nanterre, passe par-dessus les fossés sans entrer dedans », c'est-à-dire que la cour passe à l'emplacement des fossés sans entrer dans le bourg. On peut donc penser qu'en 1648 le

fossé est déjà bouché et que le comblement a été effectué entre 1635 et 1648.

Dans les terres de remplissage du fossé, se trouvaient également plusieurs blocs de pierre de même nature que ceux du mur d'enceinte, ce qui laisse à penser que ce dernier était déjà partiellement ruiné avant 1648. D'autres pierres correspondent aussi à l'écroulement du mur après le comblement du fossé. Cependant, le mur d'enceinte n'est pas complètement détruit. En 1740, en visite à Nanterre, l'abbé Lebœuf écrit que le village, anciennement enceint d'un mur, en conserve une partie avec quelques tours. Sur le plan de Nanterre levé en 1778, demeurent encore deux tours au niveau de la porte de Paris (au débouché de l'actuelle rue Sadi-Carnot et de la place Gabriel-Péri). Pendant la Révolution, le bourg doit être fermé, ce qui suppose que les murs des propriétés servent de clôture aux emplacements où le mur d'enceinte est arasé. Ce dernier semble avoir été complètement démoli vers 1810, les anciens fossés devenant des boulevards plantés d'arbres (les actuels boulevards du Levant, du Sud-Est, du Midi, du Couchant, de Stalingrad, anciennement du Nord). Au cours du XIX^e siècle, ces boulevards sont devenus des promenades ombragées très appréciées des Parisiens qui venaient se détendre à la campagne ou assister aux fêtes de la Rosière.

➕ À lire dans le prochain *Nanterre info* : la seconde partie de cet article

Sources : Maryse Emery, José Ajot, *Le bourg fermé de Nanterre et les bourgs clos près de Paris*.



ENVIE DE JARDINER DANS VOTRE RUE?

**DEMANDEZ VOTRE PERMIS
DE VÉGÉTALISER**

INSCRIPTIONS EN LIGNE SUR [NANTERRE.FR](https://nanterre.fr)
DU 1^{ER} DÉCEMBRE 2022 AU 1^{ER} FÉVRIER 2023

ORIENTATION, FORMATION, EMPLOI



Les Nanterriens de 12 à 29 ans peuvent se tourner vers la SiJ pour être conseillés en matière d'orientation,

de formation, d'emploi, pour porter un projet citoyen ou pour être aidés dans leur vie quotidienne.

CONTRAT NANTERRIEN DE RÉUSSITE

Les Nanterriens âgés de 16 à 29 ans qui ont un projet dans les domaines suivants :

- études et formation ;
- entrepreneuriat ;
- solidarité et citoyenneté ;
- mobilité internationale ;
- sport et culture.

Peuvent bénéficier :

- d'un accompagnement personnalisé ;
- de conseils et d'une aide méthodologique ;
- d'une aide à la recherche de partenaires et de financements ;
- d'un soutien financier en échange d'une contribution citoyenne en s'impliquant pour leur ville ou leur quartier.



49, rue Maurice-Thorez
(entrée à gauche du cinéma).
Tél. : 01 41 37 17 11

accueil.sij@mairie-nanterre.fr

Accueil le lundi de 14h à 18h ;
du mardi au jeudi de 10h à 12h et
de 14h à 18h. Sur rdv le vendredi.



LA MAISON DE L'EMPLOI ET DE LA FORMATION

La MEF accueille les personnes à la recherche d'un emploi, d'une formation, ou qui souhaitent se réorienter.

Du lundi au vendredi
de 9h à 13h et de 14h à 18h.



6, avenue Lénine
Tél. : 01 47 29 96 40
mail@mefnanterre.fr



EXPRESSIONS



GRUPE NANTERRE POUR TOUTES ET TOUS

Les Retraites, vers une nouvelle dérive libérale

Depuis 2019, l'exécutif essaye par tous les moyens de faire passer une réforme des retraites profondément libérale et antisociale. Une première fois celle-ci a été repoussée, elle est à nouveau mise sur la table par une macronie plus déterminée que jamais à engendrer une nouvelle casse sociale au mépris de l'avis général.

Cette réforme ne se justifie pas. Le conseil d'orientation des retraites (service du Premier ministre associant parlementaires, partenaires sociaux et experts) prévoit certes un déficit sur la décennie mais contrôlable et qui se résorbera lentement. Le seul souci du gouvernement est de rentrer dans les normes de la Commission européenne (passer la part des retraites dans la dépense publique de 14 à 12 %). Les objectifs du gouvernement sont clairs : repousser l'âge de départ à la retraite des salariés tant pour le secteur public que privé, avec un allongement de la durée de cotisation. Dans le même temps, il supprime les régimes spéciaux. Ceux-là mêmes qui existent pour faire face aux conditions de travail, à la pénibilité et aux risques inhérents à de nombreuses professions physiquement difficiles. De plus, le gouvernement donne la part belle aux caisses de retraite indépendantes dont seul un petit pourcentage de la population bénéficiera.

Cette réforme ne va réduire ni le chômage et la précarité des jeunes, ni celui des plus de 50 ans. Pire, les seniors aujourd'hui sans emploi ou en emploi précaire devront attendre pour bénéficier d'une retraite, dégradant encore leurs conditions de vie. À Nanterre, l'analyse des besoins sociaux, effectuée cette année, mentionnait déjà pour les 50-59 ans un niveau de ressources inférieur à celui de leurs aînés, présageant une retraite dégradée, que cette réforme amplifierait.

Des solutions existent : la taxation des super profits réalisés honteusement par certaines entreprises durant la crise de la Covid notamment, la suppression d'exonérations de cotisations comme le CICE qui, à hauteur de 20 milliards, profite exclusivement aux grandes entreprises. S'attaquer réellement au chômage par des embauches massives de jeunes et autres propositions formulées par les organisations syndicales. Ajoutons que 1 % de hausse des salaires rapporte 2,5 milliards de cotisations retraites.

Face à l'importance et aux conséquences sur la vie de millions de Françaises et de Français, il n'est pas concevable qu'une réforme de cette envergure soit décidée dans les bureaux de l'Élysée sans aucun débat démocratique avec les partenaires syndicaux, les élus et la population.

Si le gouvernement confirme la réforme des retraites dans son projet actuel, il n'y aura pas d'autre chemin possible que celui de la contestation populaire et sociale, à l'image de l'ensemble des organisations syndicales, qui ont déjà pris date pour une « mobilisation unitaire avec grèves et manifestations ». Il est temps de nous faire entendre, pour pouvoir avoir une retraite méritée, à 60 ans et être en pleine santé pour en profiter.

Avec toutes les batailles politiques qui nous attendent, nous vous souhaitons les meilleurs vœux pour cette année 2023.

Neriman Celebi
et **Jean-Luc Jathières**
nanterrepourtoutesetous@
mairie-nanterre.fr



GRUPE EELV, GÉNÉRATION.S, CITOYENS

Minimalisme, Jeux olympiques et service public des transports

En ce début d'année 2023, nous souhaitons apporter une clarification sur quelques idées reçues, voire contre-vérités, occupant l'espace médiatique et politique.

• **NON, le minimalisme n'est pas du « survivalisme » ni un courant artistique, mais un ensemble d'outils individuellement et collectivement !**

Marqués par une sensibilité écologique et une volonté d'optimiser leur budget pour réaliser leurs projets prioritaires, les « minimalistes » ont délibérément choisi de restreindre leur mode de vie à la satisfaction de leurs besoins essentiels. Le ou la minimaliste s'évertue à n'acheter que le nécessaire, de préférence d'occasion. Incarnés aujourd'hui par des YouTubeur-euse-s, telles que Mûre et Noisettes (<https://www.youtube.com/watch?v=Zbj-g4KmNfs>) et relayés au quotidien sur le groupe Facebook de 200 000 membres « gestion budgétaire, entraide et minimalisme », leur démarche est volontariste, mais le plus souvent pragmatique, qu'il s'agisse de réduire leur espace de vie, de l'hyperconsommation de chauffage ou de l'addiction à des produits high-tech. En l'adaptant aux besoins et à la situation de chacun, cette approche peut contribuer à associer confort et futur désirable, y compris dans la conception de politiques publiques.

• **NON, nous ne sommes pas opposés à l'accueil des Jeux olympiques à Nanterre ; nous en sommes fiers mais vigilants**

Nous sommes fiers que des épreuves de natation se déroulent à proximité de l'ancien emplacement du bidonville de la Folie, mais le rayonnement de Nanterre, ville olympique, n'a de sens que s'il se traduit par un épanouissement des Nanterrien-ne-s. Cela implique une démarche d'aller-vers dans la consultation des habitants, un cadrage budgétaire rigoureux, et la mise en place de garde-fous sur les impacts écologiques et les risques de mercantilisme.

• **NON, la hausse du pass Navigo et la détérioration des services publics des transports ne sont pas une fatalité, mais le résultat d'une stratégie.**

N'avalons pas hébétés la pilule de la hausse de 12 % du pass Navigo (84,10 euros), sacrément amère au regard de la qualité du service. Cette augmentation n'est pas liée à l'inflation, au renchérissement du coût de l'énergie ou à une baisse de fréquentation post-Covid. C'est le résultat d'une politique libérale visant à légitimer une privatisation programmée en bloquant toute solution à notre portée (adaptation du versement mobilité par les entreprises, renonciation à des projets d'investissements inutiles, TVA à 5 %...). C'est également le résultat de choix gouvernementaux où la priorité a été donnée de limiter la hausse des prix d'essence ou de fioul plutôt qu'à défendre les transports en commun. Afin d'exprimer notre désaccord global et de porter nos propositions, nous vous appelons à **manifeste à nos côtés le 5 janvier à 19h devant la préfecture des Hauts-de-Seine.**

• **OUI, vous pouvez compter, face à l'ensemble des défis auxquels nous sommes confrontés, sur notre détermination à être plus que jamais un vecteur efficace des attentes plurielles et évolutives des Nanterrien-ne-s et sur notre mobilisation pour que l'État tienne ses engagements.**

Bonne année à toutes et à tous.

**Les élus du groupe EELV,
Génération.s, Citoyens**
eelv.generations.citoyens@
mairie-nanterre.fr



GRUPE LES ÉLUS SOCIALISTES ET PROGRESSISTES

La (bonne) santé pour débuter 2023 !

En ce début d'année, nous avons l'habitude de souhaiter à nos proches, amis ou collègues tous nos vœux de bonheur, de réussite et de joie pour les 365 jours qui vont suivre. La santé n'est évidemment pas oubliée dans cette liste, nous pouvons même dire qu'elle fut au cœur de nos préoccupations tout au long de ces derniers mois.

Nanterre a toujours fait de la santé un pilier de ses politiques municipales avec pour mot d'ordre, la rendre accessible pour toutes et tous, en nouant un partenariat stratégique avec les acteurs institutionnels et les professionnels du secteur présents sur notre territoire. Le centre municipal Maurice-Thorez mais également l'hôpital Max-Fourestier et le Cash sans oublier l'Espace santé jeunes sont le symbole d'une approche davantage tournée vers nos concitoyens, en particulier les plus modestes d'entre nous, alliant accès aux soins et suivi ciblé. Cet état d'esprit s'est vérifié durant la phase aiguë de Covid-19 où la municipalité, avec le concours des agents, a souhaité apporter des solutions concrètes face à l'urgence et l'angoisse suscitées par deux périodes de confinement et ses conséquences sur le plan psychologique comme psychique voire physique. Par la suite, la ville a initié une importante et large campagne de vaccination au sein de la population, campagne pour laquelle les Nanterriennes et Nanterriens ont répondu présent, nous vous en remercions une fois encore.

Passé cette phase exceptionnelle, la municipalité entend accentuer son engagement dans les mois et années à venir, conformément aux 200 engagements que nous avons présentés en mars 2020. Deux d'entre eux nous tiennent particulièrement à cœur. Tout d'abord, la construction, d'un nouveau centre municipal de santé ayant vocation à remplacer l'actuel centre Maurice-Thorez qui, victime de son succès avec 11 000 patients reçus par an pour 37 000 consultations, est devenu inadapté. Le futur établissement qui lui succèdera fin 2024 début 2025 regroupera l'ensemble des services de santé et de prévention actuellement dispersés sur la commune. Enfin, il portera le nom de Juliette Ténine, résistante et figure de notre ville où elle a exercé en tant que chirurgien-dentiste, dès le lendemain de la Seconde Guerre mondiale, et y a vécu jusqu'à sa mort, il y a tout juste vingt ans.

Notre seconde mesure phare concerne la mise en œuvre d'une mutuelle communale. Dans un contexte marqué par une hausse brutale des soins et frais de santé, nombreux sont celles et ceux qui renoncent à se soigner, aggravant ainsi leur situation de précarité. Fidèle à notre histoire et nos valeurs, Nanterre, à l'instar d'autres collectivités, souhaite proposer à ses concitoyens des solutions en matière de complémentaire, plus adaptées et accessibles à toutes et tous. Tout au long de l'année 2023, la ville, en collaboration avec les associations, effectuera un travail d'évaluation et viendra à votre rencontre via un questionnaire, afin de prendre en compte vos attentes et vos besoins en termes de mutuelle.

Deux actions avec lesquelles nous réaffirons notre volonté et notre détermination de faire de Nanterre une ville pour toutes et tous en matière d'accès aux soins. C'est aussi une façon pour nous, en tant que collectivité territoriale, au-delà de notre champ de compétence et face au désengagement manifeste de l'État dans ce domaine depuis plusieurs années, de rappeler notre engagement à faire de la santé un bien commun. Un bien commun qu'il convient de défendre et de protéger en toute circonstance.

Pour finir et conformément à la tradition, nous vous souhaitons une belle et heureuse année 2023 avec la santé qui va avec !

Didier Debord

Pour nous écrire :
socialprogress@mairie-nanterre.fr



GROUPE
NANTERRE ENSEMBLE

Ne laissons pas au hasard ce que nous pouvons construire demain

Les élus de Nanterre Ensemble vous souhaitent une bonne et belle année 2023. En ce début de mois de janvier, ainsi que pour le reste de l'année, nous souhaitons que vous puissiez accomplir vos projets, qu'ils soient professionnels ou personnels, en dépit de ces temps difficiles que nous traversons en France et en Europe. Malgré des temps difficiles, nous ne pouvons laisser émerger, dans notre espace public, une quelconque forme de fatalité. Fatalité dans l'action publique, désespoir dans les discours ou calamité publique des crises successives, rien de tout cela ne doit nous abattre. Ce sentiment d'abandon, d'amertume ou de désastre accentué par certains prophètes de malheur, nous l'avons entendu, nous l'avons cerné. Ces sentiments exacerbés, qui font partie de notre nature humaine, brouillent notre capacité à raisonner. Elle laisse place à l'action hasardeuse.

Ce mandat d'élus, débuté en 2020 en période de crise sanitaire, nous a pourtant prouvé que la résilience était le meilleur moyen de surmonter les crises et les échecs. De la première à la neuvième vague, du premier au troisième confinement, la France a su se montrer robuste. Évidemment, ce ne fut pas une période simple à traverser pour beaucoup. Les conséquences économiques, que nous ressentons à peine, et les répercussions sociales, bien présentes, ont remis en cause notre bien-être professionnel, personnel et familial. Cependant, bien que nous ayons faibli, nous sommes toujours là.

À cette crise succèdent aujourd'hui les nouvelles conséquences d'une guerre sur le sol européen. Le conflit russo-ukrainien nous replonge dans une période d'instabilité. Les premiers effets, nous les voyons au quotidien depuis les prémices de ce conflit illégitime. Alors que nous commençons à peine à nous relever de la crise de la Covid-19 et des tensions qu'elle créait sur les prix, voilà que désormais se présente à nous une forte dynamique inflationniste avec des prix de l'énergie, des engrais et des céréales qui n'ont cessé de croître. Avec la hausse du prix des matières premières et le coût des transports, et donc une hausse générale du prix de l'énergie, nous assistons à une baisse importante de notre pouvoir d'achat.

Ces crises multiples frappent de plein fouet l'ensemble des foyers et des commerces de Nanterre. Elles accentuent, de fait, à notre échelle, une crise du logement déjà bien ancrée dans notre territoire. Si nous saluons les politiques de développement des programmes en bail réel solidaire mises en place par le maire et sa majorité, et donc, une accession encadrée à la propriété par le contrôle des prix, nous attendons d'eux qu'ils modernisent le système d'attribution des logements sociaux.

Avec 6 000 ménages dans l'attente d'un logement social et de nombreux refus de la part de certains demandeurs en raison de la localisation de ces logements, il devient nécessaire d'accélérer la procédure de requalification des espaces concernés, notamment en favorisant davantage toutes les initiatives d'habitants ou d'associations qui font vivre nos quartiers. Si la manifestation est légitime en ce qui concerne la crise du logement, nous pensons qu'il convient parfois de ne pas se reposer sur l'inaction des autres communes. Nanterre dispose de ressources incommensurables pour apporter des réponses claires à des problèmes structurels. Son avenir en matière d'accession au logement en dépend. Certes, dans ce panorama de crises, la tentation de la fatalité est la plus confortable pour une Majorité qui a sollicité ce mandat électif ! Notre groupe, lui, est convaincu que les marges d'action existent. L'action mesurée qui observe et analyse le réel doit se substituer au hasard et au rejet sur les autres Institutions. De riches idées sont présentes dans notre programme élaboré avec les Nanterriens. Alors ne laissons pas au hasard ce que nous pouvons construire demain !

Les élus de Nanterre Ensemble
contact@nanterre-ensemble.fr



GROUPE NOUS SOMMES
NANTERRE

Patrick Jarry est-il vraiment de gauche ?

Tout d'abord, nous vous souhaitons nos meilleurs vœux pour cette nouvelle année 2023. Nous espérons que les Nanterriens ont pu profiter de ces instants en famille pour les partager.

Nanterre, à l'instar de notre pays, subit de profonds changements. Nous avons hérité d'une société protectrice, sociale, imparfaite, mais qui a construit notre monde, et notre mode de vie actuels. La capacité de la ville à y jouer un rôle et à être LE moteur de progrès social a longtemps fait de Nanterre une réussite : en transformant les bidonvilles, en assurant, pour tous une scolarité synonyme d'ascenseur social, en permettant aux jeunes nanterriens d'aller en vacances ou de pratiquer un sport, là où le revenu de leur foyer ne le permettait pas, en assurant nos aînés d'activités... Tout ceci étant permis par le budget de la mairie, un des plus importants par habitant en France grâce à notre proximité avec La Défense.

Loin de cette image datée, les actions locales de notre ville nous surprennent un peu plus chaque jour. Si le budget de la mairie, toujours en hausse, n'a jamais été aussi élevé (plus de 390 millions d'euros en 2023), Nanterre n'arrive pas à se sortir de ses démons de toujours : l'habitat ghettoisé qui isole les plus précaires, l'éducation en détresse, les incivilités permanentes et au final, l'absence de perspectives pour les populations les plus ghettoisées et donc pour une majorité de jeunes nanterriens.

Malgré ce budget envié, et les postures progressistes du maire, Nanterre n'a jamais compté autant de privatisations de ses services publics. Nous avons toujours défendu l'amélioration des services rendus à la population, notre définition des services publics, payés avec l'argent public. Nous pensions que nos services municipaux auraient pu tout à fait assurer ces services de proximité, surtout s'ils en obtenaient une réelle reconnaissance.

Au lieu de cela, nous assistons à une externalisation de nombreux services, à en croire que la majorité actuelle a plus confiance en l'entreprise privée qu'en son personnel territorial. Dans le désordre, nous trouverons la restauration municipale, les services des cars, le garage municipal, les jardiniers des serres municipales, et tous ceux que la Cour des comptes intègre dans l'enveloppe jugée plus importante que la moyenne des villes comparables, concernant le recours global à des prestations extérieures.

En un mot, pour notre majorité municipale, et malgré ses budgets très importants, le privé est vu comme notre salut, pour sauver la planète, garantir l'emploi local, la qualité des services.

Adam Oubuih
et Barbara Feaugas
contact@nousommesnanterre.fr



AU QUOTIDIEN

L'hôtel de ville et les mairies de quartier vous accueillent pour de nombreuses démarches. Certains formulaires et services sont accessibles en ligne sur NANTERRE.FR.

Les démarches se font surtout sur rendez-vous au 39 92. Avant de vous déplacer, consultez le tableau récapitulatif sur NANTERRE.FR, rubrique Démarches.

L'hôtel de ville

1, place du 27-Mars-2002
92000 Nanterre

Lundi, mardi, mercredi, vendredi de 9h à 12h et de 13h à 17h30 / jeudi de 13h à 17h30 / samedi de 9h à 12h30, mariages l'après-midi (fermé les samedis des vacances scolaires sauf pour les mariages).
RDV au 39 92

Mairies de quartier

Chemin-de-l'île

8, boulevard du Général-Leclerc
92000 Nanterre

Mont-Valérien

207, rue Paul Vaillant-Couturier
92000 Nanterre

Parc

118, avenue Pablo-Picasso
92000 Nanterre

Petit-Nanterre

4, place des Muguetts
92000 Nanterre



Horaires d'ouverture des quatre mairies de quartier

Lundi de 8h30 à 12h et de 13h à 17h
Mardi de 13h à 17h
Mercredi de 9h à 12h et de 13h à 17h
Jeudi de 8h30 à 12h et de 13h à 17h
Vendredi de 9h à 12h et de 13h à 17h
RDV au 39 92

LA MAISON
DES femmes
DE NANTERRE



ACCUEILLIR LES FEMMES VICTIMES DE VIOLENCES
PROMOUVOIR LES DROITS DE TOUTES LES FEMMES



215, terrasse de l'Arche
Tél. : 01 71 11 44 75

maisonsdesfemmes@mairie-nanterre.fr

Ouvert du mardi au vendredi, 9h30-12h / 13h30-17h30.

AGORA fabrique des futurs

Autour des défis écologiques, numériques et citoyens, l'Agora est un lieu d'innovation, accessible à tous, un lieu de rencontre et de projet.

Retrouvez tous les événements organisés par l'Agora sur NANTERRE.FR.



Ouvert du mardi au samedi de 14h à 18h ; le jeudi jusqu'à 21h (fermé le samedi pendant les vacances scolaires).

20, rue de Stalingrad
Tél. : 39 92
contact@agora.fr



RADIOAGORA-NANTERRE.FR



PARTICIPEZ.NANTERRE.FR :

l'espace numérique où débattre, échanger et contribuer dans le cadre de concertations publiques. Chacun peut s'impliquer via le budget participatif et/ou les concertations sur les grands projets de Nanterre.

POUR SUIVRE TOUTES LES ACTUALITÉS DE VOTRE VILLE



NANTERRE.FR / NANTERREINFO.FR



L'APPLI NANTERRE



VILLE DE NANTERRE

Retrouvez votre ville sur les réseaux sociaux et aussi tous les reportages vidéo sur la chaîne YouTube, VILLE DE NANTERRE.

Monoxyde de carbone, attention danger !

Chaque année, le monoxyde de carbone (CO) est à l'origine d'une centaine de décès et de plus de 3 000 intoxications. Inodore, incolore et très dangereux, ce gaz résulte d'une mauvaise combustion quel que soit le combustible utilisé : bois, fuel, gaz naturel, charbon, etc. Les symptômes qui apparaissent et peuvent s'aggraver très rapidement sont des maux de tête, des nausées et des vomissements. Par conséquent, il est indispensable de faire entretenir sa chaudière et autres appareils de chauffage non électrique (chauffe-eau, poêle, cheminée...) chaque année avant l'hiver et de se procurer une attestation d'entretien. D'autres gestes sont conseillés pour prévenir la présence de monoxyde de carbone, comme l'aération des pièces au moins dix minutes par jour, le respect des consignes d'utilisation des appareils à combustion et la limitation à deux heures par jour des chauffages d'appoint. En cas d'accident, il faut ouvrir les portes et fenêtres, arrêter les appareils de chauffage et de cuisson, sortir de chez soi et prévenir les urgences via le 15, le 18 ou le 114 pour les personnes malentendantes. ● I.F.

CARTE D'IDENTITÉ/ PASSEPORTS

ANTICIPEZ !

Dans le département des Hauts-de-Seine, il existe encore une forte demande de cartes nationales d'identité et de passeports. Pour ne pas être pris au dépourvu, il est conseillé d'anticiper sa demande de titre au moins quatre mois avant la date à laquelle vous en aurez besoin.

Rendez-vous au 39 92 ou via la plateforme Mon compte sur [NANTERRE.FR](https://www.nanterre.fr)

SÉCURITÉ NUMÉRIQUE

VICTIME DE CYBERMALVEILLANCE ?

Le site cybermalveillance.gouv.fr a pour missions d'assister les particuliers, les entreprises, les associations, les collectivités et les administrations victimes de cybermalveillance, de les informer sur les menaces numériques et les moyens de s'en protéger. Un doute ? En répondant à quelques questions, vous pourrez obtenir un diagnostic et disposer de conseils personnalisés.

[CYBERMALVEILLANCE.GOUV.FR](https://cybermalveillance.gouv.fr)

SE FORMER

COURS D'ANGLAIS

L'association The Bridge propose des cours d'anglais pour adultes enseignés par des anglophones. Six cours de 90 minutes le jeudi de 18h30 à 20h, niveaux débutant et intermédiaire. Tarif : 50 euros. Lieu : 4, rue Salvador-Allende. Début des cours le 12 janvier.

Renseignements : info@thebridgeparis.com

RÉCOLTE DE DON

ASSOL-MAISON DES CHÔMEURS ET PRÉCAIRES

Après deux années d'isolement accru pour les personnes qu'elle accueille, l'Assol fait un appel aux dons pour organiser un séjour hors de la région parisienne : deux jours à la mer, à la campagne ou à la montagne pour une quinzaine de personnes en situation de précarité. Dossier de présentation complet sur helloasso.com > « Mon voyage à moi... »

Contact : contact@assol-mncp.fr

SORTIR

3 DATES 3 AMBIANCES

L'association Musique pour tous - la Bassecour présente son premier Open mic le jeudi 19 janvier. Inscription dès 18h. Scène ouverte de 20h à 22h. Le vendredi 20 janvier, l'association Jazz potes, en collaboration avec Musique pour tous, propose un jam-session avec un big band. À partir de 20h30. Le samedi 21 janvier, la Bassecour propose un atelier de danse en collaboration avec Diato trad 92. Venez participer à un cours gratuit de 14h à 18h. Lieu : 93, cours Nicole-Dreyfus (Nanterre-Université)

Contact : communication.bassecour@gmail.com

BIEN-ÊTRE

SOPHROLOGIE

L'association De moi vers soi propose des séances collectives de sophrologie pour adultes tous les vendredis de 11h à 12h15 et de 12h30 à 13h30. Inscription toute l'année en fonction des places disponibles. Petits groupes de 8 à 10 personnes maximum. Lieu des cours : 3, rue de Pongerville.

Contact : mysohypnos@gmail.com ; 06 43 74 90 02

SANTÉ

COVID : VACCINATION

La campagne de rappel vaccinal est ouverte à tous. Le point de vaccination Covid est actuellement installé dans les locaux du centre municipal de santé du Parc (79, avenue Pablo-Picasso). Prise de rendez-vous : sur [Doctolib.fr](https://doctolib.fr) (centre de vaccination ville de Nanterre) ou à l'accueil du CMS du Parc. Accueil sans rendez-vous possible. Tél. : 01 47 29 50 71.

Cette offre municipale complète l'offre des pharmacies et cabinets médicaux, lesquels proposent également la vaccination.

DON DE SANG

L'EFS (Établissement français du sang) tient à rappeler que tous les dons sont utiles et que les besoins en produits sanguins sont quotidiens.

Pour savoir où donner et pour prendre rendez-vous, consultez le site [WWW.DONDESANG.EFS.SANTE.FR](https://www.dondesang.efs.sante.fr) ou l'appli « Don de sang ».

BRONCHIOLITE

Le standard du Réseau bronchiolite Île-de-France est ouvert jusqu'au 22 janvier 2023. Standard kinésithérapeutes joignable le vendredi et veille de jour férié de 12h à 20h ainsi que le samedi et le dimanche de 9h à 18h au 0 820 820 603. Standard médecins joignable 7 j/7 de 9h à 23h au 0 820 800 800.

[WWW.RESEAU-BRONCHIO.ORG](https://www.reseau-bronchio.org)

CARNET (1)

Période du 15 septembre au 16 octobre 2022

NAISSANCES

Nourlayne Amana, **Fady El Harrif**, Alaa Moumene, **Selma Bab**, Diwan Chibon Hountondji, **Daniel Hryhuryk**, Mohamed Mabrouki, **Louise Larribeau**, Francisco Morice De Amorim, **Dany Hannat**, Sohan Najjar, **Lyanah Rubègue**, Aboubacar Diaby, **Maryam Hamouda**, Chloé Smrinov, **Iyas Kerkache**, Naïla-Nour Sylla, **Soumayya Mbow**, Ashaima Dansoko, **Jenna Zid**, Alya Yate Diaw, **Adam Anjary**, Noa Clément, **Gabriel Gaulis**, Dalya N'Guessan, **Yani Aouchiche**, Abdoulaye Diallo, **Kenza Benkhedda**, Lyse Hewett, **Shai Theiventhiran**, Alaa Aoun, **Israa Bouguelta**, Adam Bekkaoui, **Bassekou Dansoko**, Emma Hameau Le Gall, **Camélia Tossavi**.

MARIAGES

Laurent Le Gall et Chadia Memmadi, **Hassan Bougamza et Thouria Laaribi**, Yassine Ben Fradj et Sarah Abbas, **Rémy Leurent et Nicolas Devalliere**, Ismail Berradi et Safia Guessoum, **Ahmed Anouar et Mina Ait-Boulhar**, Cyril Daval et Valérie Bonin, **Dikson Constant Nougou et Salomé Chagnot**, Adnan Daoudi et Ilhem Amar, **Sylvain Raoult et Jessica Courquin**.

DÉCÈS

Pas de décès à publier sur la période.

(1) En respect des règles de protection des données personnelles, la ville de Nanterre est autorisée à publier les événements pour lesquels elle a été expressément autorisée à le faire. Par conséquent, en cas de refus ou de non-réponse des personnes concernées par la naissance, le mariage ou le décès, cet événement ne sera pas publié dans ces pages.

PHARMACIES DE GARDE

Dimanche 1^{er} janvier
Pharmacie du marché
8, rue du Marché
Tél. : 01 47 24 12 25

Dimanche 8 janvier
Pharmacie Balzac (Meziane-Rosoff)
Centre commercial Balzac
Allée Claude-Bernard
Tél. : 01 47 21 74 10

Dimanche 15 janvier
Pharmacie de l'hôpital
440, avenue de la République
Tél. : 01 47 82 38 63

Dimanche 22 janvier
Pharmacie Oulie-Cordelier
19, rue Henri-Barbusse
Tél. : 01 47 21 16 73

Dimanche 29 janvier
Pharmacie Saade
76, route des Fusillés-de-la-Résistance
Tél. : 01 42 04 28 93

NANTERRE

LE MAGAZINE DE VOTRE VILLE

INFO

WWW.NANTERRE.FR

Vous souhaitez communiquer dans le journal municipal

CONTACT :
Manuel ABBAS
06 31 28 45 33
 abbas@hsp-publicite.fr



HSP Régie publicitaire de la Ville de Nanterre
 vous conseille pour vos insertions et créations
 Tél. : 01 55 69 31 00 - Mail : contact@hsp-publicite.fr

Senior Compagnie

Plus qu'une aide, une compagnie

MAINTIEN À DOMICILE

Besoin d'une aide ponctuelle ou d'un service de garde de jour et/ou de nuit ?

SENIOR COMPAGNIE NANTERRE
INTERVIENT À VOTRE DOMICILE 7 JOURS SUR 7



VIE SOCIALE ET RELATIONNELLE
 VIE QUOTIDIENNE
 ACTES ESSENTIELS DE LA VIE

RETOUR D'HOSPITALISATION
 AIDE ADMINISTRATIVE
 GARDES NON MÉDICALISÉES



Votre agence Senior Compagnie à Nanterre

Tél. : 01 47 47 70 19
 nanterre@senior-compagnie.fr



* Dans les conditions posées par l'art. 199 sexadécies du CGI, sous réserve de modification de la législation.



www.senior-compagnie.fr



Votre Centre E.Leclerc

NANTERRE

vous souhaite ses meilleurs vœux pour cette année 2023

Et pour bien commencer cette année, découvrez...

VOS SUPER POUVOIRS! D'ACHAT

03 au 29 janvier 2023

INSTANT GAGNANT SUR BORNE

Gagnez des bons d'achat de 2€, 3€, 5€ + 1 chariot Marque repère d'une valeur de 50€ chaque semaine

TIRAGE AU SORT

Gagnez 10 cartes cadeaux de 100€



TÉLÉCHARGEZ

APPLICATION MON E.LECLERC

Votre assistant personnel de courses.

EN JANVIER FÊTEZ L'ÉPIPHANIE



SOLDES

POUR TOUS

À PARTIR DU 11 JANVIER 2023*

*Sous réserve d'autorisation gouvernementale

Du lundi au jeudi : 8h30 - 20h30 • Vendredi : 8h30 - 21h00 • Samedi : 8h30 - 20h30



99 rue Paul Vaillant Couturier
 92000 Nanterre
 Tél. 01 47 24 45 54
www.e.leclerc/mag/e-leclerc-nanterre
 e.leclerc.nanterre92
 e.leclerc_nanterre e.leclerc.nanterre

*Toute l'équipe vous souhaite
une belle année 2023
pleine de beaux projets*

VENTE - ACHAT - LOCATION - SYNDIC

Visitez... notre site



*Une agence professionnelle
Proche de chez vous*

Crédit photo : AdobeStock.com



TASSOU GESTION
Votre Administrateur De Biens

*58, rue Maurice Thorez
92000 NANTERRE
Tél. : 01 47 24 19 32*

*www.tassou-gestion.com
www.remax.fr/evolution*



RE/MAX
ÉVOLUTION